



## INSTRUKCJA OBSŁUGI Przeczytaj to najpierw Komputer osobisty

Nr modelu seria **CF-54**

### Spis treści

#### Przeczytaj to najpierw

Środki bezpieczeństwa ..... 2

Informacje dotyczące przepisów ..... 8

#### Pierwsze kroki

Czynności początkowe ..... 14

Znaleźć INSTRUKCJĘ OBSŁUGI – podręcznik podstawowy, pobierając z następującego adresu URL.  
URL > [http://pc-dl.panasonic.co.jp/itn/manual/menu\\_en.html](http://pc-dl.panasonic.co.jp/itn/manual/menu_en.html)

#### ■ Terminy oraz ilustracje występujące w instrukcji obsługi

Stosowane w poniższej instrukcji obsługi nazwy i terminy mają następujące skrócone nazwy.

**OSTRZEŻENIE** : Ten znak wskazuje sytuacje, w których istnieje niebezpieczeństwo odniesienia niewielkich lub umiarkowanych obrażeń ciała.


**UWAGA** : Przydatne i pomocne informacje.

- „Windows® 8.1 Pro Update 64-bit” jako „Windows” lub „Windows 8.1”
- „Windows® 7 Professional 32-bit Service Pack 1” i „Windows® 7 Professional 64-bit Service Pack 1” jako „Windows” lub „Windows 7”


**Windows 8.1** oznacza system operacyjny Windows® 8.1.

**Windows 7** oznacza system operacyjny Windows® 7.

 (Start) - [Wszystkie programy]:

Kliknij przycisk  (Start), a następnie pozycję [Wszystkie programy]. W niektórych przypadkach należy kliknąć dwukrotnie.

→ : Ten znak wskazuje na stronę w niniejszej instrukcji obsługi lub w dokumencie Reference Manual.

 : Odnośnik do instrukcji obsługi w formie elektronicznej.

# Środki bezpieczeństwa

Aby zmniejszyć ryzyko poważnych urazów, zagrożenia życia, porażenia prądem, pożaru, nieprawidłowego działania urządzenia i szkód materialnych należy zawsze przestrzegać poniższych zasad bezpieczeństwa.

## Objaśnienie znaczenia paneli z symbolami słownymi

Poniższe panele z symbolami słownymi służą do klasyfikacji i określenia poziomu zagrożenia oraz ryzyka urazów i uszkodzeń mienia, które mogą wystąpić w przypadku nieprzestrzegania zasad bezpieczeństwa i użytkowania urządzenia niezgodnie z jego przeznaczeniem.

### NIEBEZPIECZEŃSTWO

Oznacza potencjalne zagrożenie, które powoduje poważne urazy lub śmierć.

### ZAGROŻENIE

Oznacza potencjalne zagrożenie, które może powodować poważne urazy lub śmierć.

### OSTRZEŻENIE

Oznacza zagrożenie, które może powodować mniejsze urazy.

## UWAGA

Oznacza zagrożenie, które może powodować uszkodzenie mienia.

Poniższe symbole służą do klasyfikacji i określenia rodzaju zaleceń, których należy przestrzegać.



Ten symbol jest stosowany, aby zwrócić uwagę użytkowników na określoną czynność, której nie wolno wykonywać.



Ten symbol jest stosowany, aby zwrócić uwagę użytkowników na określoną czynność, którą należy wykonać w celu zapewnienia bezpiecznego użytkowania urządzenia.



## NIEBEZPIECZEŃSTWO

### Środki ostrożności dotyczące akumulatora

Może dojść do wycieku elektrolitu, wydzielania ciepła, zapalenia się lub rozerwania akumulatora.



- Akumulatora nie wolno wrzucać do ognia ani nadmiernie ogrzewać
- Akumulatora nie wolno deformować, rozkładać na części ani modyfikować
- Nie zwierać styku dodatniego (+) i ujemnego (-)
  - ⇒ Nie przenosić ani nie przechowywać akumulatora razem z naszyjnikami, wsuwkami do włosów itp.
- Nie powodować uderzeń w produkt, wynikających z upadku, nadmiernego nacisku itd.
  - ⇒ Po silnym wstrząsie, uszkodzeniu bądź odkształceniu należy bezzwłocznie zaprzestać używania produktu.
- Akumulator można ładować jedynie w podany sposób
- Akumulatora nie wolno używać w innych wyrobach
  - Akumulator można wielokrotnie ładować. Jest on przeznaczony do współpracy z określonym produktem.
- Do zasilania opisywanego wyrobu nie używać innego akumulatora niż podany
  - ⇒ W produkcie należy używać wyłącznie akumulatora określonego w specyfikacji.
- Unikać nadmiernego ciepła (na przykład miejsc w sąsiedztwie ognia, bezpośrednio nasłonecznionych)
- Kiedy akumulator zużyje się, należy wymienić go na nowy
  - ⇒ Nie wolno kontynuować używania uszkodzonego akumulatora.



## NIEBEZPIECZEŃSTWO

Środki ostrożności dotyczące wbudowanych ogniw akumulatorowych (dotyczy utylizacji)

<Tylko dla modelu z wbudowanymi ogniwami akumulatorowymi>  
Podczas utylizacji akumulatora może dojść do wygenerowania ciepła, zapalenia się lub rozerwania wbudowanych ogniw akumulatorowych.



Obsługa komputera

- Nie rozbierać komputera, chyba że jest przeznaczony do utylizacji
- Obsługa wbudowanych ogniw akumulatorowych
- Nie zwierać styku dodatniego (+) i ujemnego (-)
  - Akumulatora nie wolno wrzucać do ognia ani nadmiernie ogrzewać
  - Nie powodować uderzeń w ogniwa akumulatorowe, wynikających z upadku, nadmiernego nacisku itd.
  - Nie ładować
  - Nie używać
  - Ogniwa akumulatorowych nie wolno deformować, rozkładać na części ani modyfikować



- Unikać nadmiernego ciepła (na przykład miejsc w sąsiedztwie ognia, bezpośrednio nasłonecznionych)

## ZAGROŻENIE

<Tylko dla modelu z wbudowanymi ogniwami akumulatorowymi>  
Może dojść do wydzielania ciepła, zapalenia się lub rozerwania ogniw akumulatorowych.



- Tego produktu nie wolno wrzucać do ognia ani nadmiernie ogrzewać
- Produktu nie wolno deformować, rozkładać na części ani modyfikować
- Nie powodować uderzeń w produkt, wynikających z upadku, nadmiernego nacisku itd.
- Akumulator można ładować jedynie w podany sposób



- Unikać nadmiernego ciepła (na przykład miejsc w sąsiedztwie ognia, bezpośrednio nasłonecznionych)
- Kiedy akumulator zużyje się, należy skontaktować się z działem technicznym w sprawie wymiany

Może to być przyczyną porażenia prądem lub pożaru.



- Nie robić niczego, co grozi uszkodzeniem przewodu zasilającego, jego wtyczki lub zasilacza sieciowego  
Przewodu nie wolno niszczyć ani przerabiać. Nie wolno umieszczać go w pobliżu gorących narzędzi, zginać, skręcać, ciągnąć zbyt mocno za niego, kłaść na nim ciężkich przedmiotów, ani zbyt ciasno związać.  
⇒ Nie wolno kontynuować używania uszkodzonego przewodu zasilającego, uszkodzonej wtyczki przewodu zasilającego i uszkodzonego akumulatora.
- Należy skontaktować się z działem technicznym w sprawie naprawy.
- Zasilacza nie wolno podłączać do innego źródła zasilania niż standardowe domowe gniazdo sieciowe  
⇒ Podłączenie do przetwornika prądu stałego na przenienny (inwertera) grozi uszkodzeniem zasilacza.  
W samolocie ładowarkę można podłączać tylko do specjalnie przeznaczonego do tego celu gniazda zasilającego.
- Wtyczki przewodu zasilającego nie wolno wkładać do gniazda ani wyciągać mokrymi rękoma
- Opisywanego urządzenia nie wolno demontować
- Opisywanego produktu nie należy dotykać podczas burzy, gdy jest do niego podłączony kabel zasilający lub jakiegokolwiek inny kabel
- Na komputerze nie wolno umieszczać pojemników z płynem ani metalowych przedmiotów  
⇒ Gdy do wnętrza komputera przedostanie się ciało obce, należy niezwłocznie wyłączyć zasilanie, odłączyć wtyczkę przewodu zasilającego (i wyjąć akumulator). Następnie należy się skontaktować z działem pomocy technicznej.



## ZAGROŻENIE



- W przypadku nieprawidłowej pracy urządzenia lub innego problemu należy natychmiast zaprzestać jego używania  
W razie wystąpienia jednej z poniższych usterek należy natychmiast odłączyć wtyczkę przewodu zasilającego i akumulator
  - Urządzenie jest uszkodzone
  - Wewnątrz urządzenia znajduje się obcy przedmiot
  - Wydostaje się dym
  - Pojawił się nietypowy zapach
  - Urządzenie jest nienaturalnie gorące⇒ Po wykonaniu powyższej procedury należy się skontaktować z działem technicznym w sprawie naprawy.
- Regularnie usuwać kurz i inne zabrudzenia z wtyczki przewodu zasilającego
  - Przy nagromadzeniu na wtyczce warstwy kurzu lub brudu może dojść do uszkodzenia izolacji we wtyczce, np. wskutek wilgoci.
- Wtyczkę przewodu zasilającego należy wetknąć do oporu  
⇒ Nie wolno używać uszkodzonej wtyczki ani wkładać jej do luźno umocowanego gniazodka.
- W przypadku używania produktu w miejscach, w których występuje woda, wilgoć, zaparowanie, kurz, oleiste opary itp. należy dokładnie zamknąć pokrywę wtyczki.  
⇒ Gdy do wnętrza komputera przedostanie się ciało obce, należy niezwłocznie wyłączyć zasilanie, odłączyć wtyczkę z gniazodka i wyjąć akumulator. Następnie należy się skontaktować z działem pomocy technicznej.

Może być to przyczyną oparzeń lub oparzeń niskotemperaturowych.



- **Nie wolno używać tego produktu przy długotrwałym bliskim kontakcie z ciałem**
  - ⇒ Nie wystawiać ciała na długotrwały bliski kontakt ze źródłem ciepła tego produktu.
  - Może być to przyczyną oparzeń niskotemperaturowych.
- **Nie wolno przez długi czas narażać siebie ani innych osób na działanie gorącego powietrza z otworu wentylacyjnego (wylotu)**
  - Zakrywanie otworu wentylacyjnego (wylotu) ręką lub innym przedmiotem może być przyczyną gromadzenia się ciepła w środku, w wyniku czego może dojść do oparzeń.
- **Nie dotykać powierzchni zasilacza sieciowego podczas używania/ladowania**
  - Może być to przyczyną oparzeń.
- **Nie umieszczać włączonego urządzenia w torbie lub etui**
  - Temperatura urządzenia może stać się zbyt wysoka, powodując oparzenia.

Może to mieć szkodliwy wpływ na ciało.



- **Podczas używania słuchawek nie należy ustawiać maksymalnego poziomu głośności**
  - Wysoki poziom głośności może nadwyrężyć ucho, co z czasem może być przyczyną utraty słuchu.



## OSTRZEŻENIE

Może to być przyczyną porażenia prądem lub pożaru.



- **Nie wolno przenosić urządzenia przy podłączonym przewodzie zasilającym**
  - ⇒ W przypadku uszkodzenia przewodu zasilającego należy natychmiast wyjąć wtyczkę przewodu z gniazda.
- **Do portu LAN nie wolno podłączać przewodu telefonicznego ani przewodu sieciowego innego niż określony w specyfikacji**
  - ⇒ Nie wolno podłączać się do sieci wymienionych niżej.
    - Sieci inne niż 1000BASE-T, 100BASE-TX lub 10BASE-T
    - Linie telekomunikacyjne (telefony używające protokołu IP, linie telefoniczne, wewnętrzne linie telefoniczne, cyfrowe telefony publiczne itp.)
- **Chronić zasilacz sieciowy przed silnymi uderzeniami**
  - ⇒ Używanie zasilacza sieciowego po silnym wstrząsie, np. po upadku, jest niedozwolone.
  - ⇒ Należy skontaktować się z działem technicznym w sprawie naprawy.
- **Nie wolno wystawiać produktu na długotrwałe działanie wysokiej temperatury**
  - Pozostawienie urządzenia w miejscu, gdzie będzie narażone na wysoką temperaturę (np. w nagrzanym od słońca samochodzie), lub w miejscu bezpośrednio nasłonecznionym może być przyczyną deformacji obudowy i/lub usterek wewnętrznych podzespołów.
- **Nie wolno zasłaniać otworu wentylacyjnego (wlotu/wylotu)**
  - ⇒ Nie używać produktu na pościeli lub kocu ani owiniętego materiałem.

# Środki bezpieczeństwa

Może to być przyczyną porażenia prądem lub pożaru.



- Przy odłączaniu przewodu zasilającego należy trzymać za wtyczkę
- Z opisywanym urządzeniem należy używać tylko określonego modelu zasilacza
  - ⇒ Nie używać zasilacza sieciowego innego niż dostarczony (z produktem lub zakupionego jako urządzenie dodatkowe).

Produkt może się przewrócić lub upaść, a to z kolei może doprowadzić do obrażeń ciała.



- Nie wolno kłaść produktu na niestabilnych powierzchniach
- Nie kłaść na stercie innych przedmiotów

Może to mieć szkodliwy wpływ na ciało.



<Dotyczy tylko modelu z napędem CD/DVD>

- Nie wolno spoglądać do wnętrza napędu CD/DVD
  - Patrzeć bezpośrednio na promień lasera może być przyczyną uszkodzenia wzroku.
    - ⇒ Należy skontaktować się z działem technicznym w sprawie sprawdzenia, konserwacji i naprawy.
- Nie wolno używać porysowanych ani zdeformowanych płyt
  - Ponieważ płyty obracają się z dużą prędkością, uszkodzona płyta może rozpaść się na kawałki i spowodować obrażenia ciała.
    - ⇒ Nie wolno również używać płyt, które nie są okrągłe lub były naprawiane przez sklejanie.



- Używając urządzenia, należy co godzinę zrobić 10–15-minutową przerwę
  - Używanie tego urządzenia przez dłuższe okresy czasu może mieć szkodliwy wpływ na oczy lub ręce.

W przeciwnym razie może dojść do poparzeń, poparzeń niskotemperaturowych i odmrożeń.





- Unikać kontaktu produktu ze skórą podczas używania produktu w wysokiej lub niskiej temperaturze
  - ⇒ Jeśli jest wymagany kontakt produktu ze skórą, np. podczas skanowania odcisku palca, czynność tę należy wykonać w najkrótszym możliwym czasie.

## UWAGA

- Nie umieszczać komputera w pobliżu telewizora ani radioodbiornika.
- Komputera nie należy umieszczać w pobliżu magnesów. W przeciwnym razie może dojść do utraty danych z dysku twardego.
- Ten komputer nie jest przeznaczony do wyświetlania obrazów używanych w diagnostyce medycznej.
- Ten komputer nie jest przeznaczony do użytku w połączeniu z urządzeniami medycznymi służącymi do diagnostyki medycznej.
- Firma Panasonic nie będzie odpowiedzialna za utratę danych albo inne szkody wynikowe lub przypadkowe, które wynikają z użycia produktu.
- Nie dotykać styków akumulatora. Akumulator może nie działać prawidłowo w przypadku zabrudzenia lub uszkodzenia styków.
- Chronić akumulator przed kontaktem z wodą i nie dopuścić do jego zamoczenia.
- Jeżeli akumulator nie będzie używany przez dłuższy czas (miesiąc lub dłużej), należy go naładować lub rozładować (w warunkach normalnej eksploatacji) do poziomu naładowania wynoszącego 30–40% i przechowywać go w suchym i chłodnym miejscu.
- Opisywany komputer chroni akumulator przed nadmiernym naładowaniem, ponieważ procedura ładowania jest uruchamiana tylko wówczas, gdy pozostały poziom naładowania jest mniejszy niż ok. 95% jego pojemności.
- Akumulator dołączony do zakupionego komputera jest rozładowany. Przed pierwszym użyciem komputera należy naładować akumulator. Ładowanie rozpocznie się automatycznie po podłączeniu zasilacza do komputera.
- W przypadku wycieku z akumulatora i przedostania się elektrolitu do oczu nie wolno ich trzeć. Oczy należy niezwłocznie przemyć czystą wodą i jak najszybciej zgłosić się do lekarza.

## UWAGA

- Podczas ładowania lub normalnej eksploatacji akumulator może się nagrzewać. Jest to zupełnie normalne.
- Ładowanie nie rozpocznie się, jeżeli wewnętrzna temperatura akumulatora wykracza poza dopuszczalny zakres temperatur (0°C do 50°C). (→  *Reference Manual „Battery Power”*)  
Po osiągnięciu wymaganej temperatury proces ładowania rozpocznie się samoczynnie. Czas ładowania zależy od warunków eksploatacji. (Ładowanie trwa dłużej niż zwykle, gdy temperatura nie przekracza 10°C.)
- W niższych temperaturach skróceniu ulega czas pracy. Komputer należy używać w zakresie dopuszczalnych temperatur.
- Opisany komputer jest wyposażony w funkcję trybu wysokiej temperatury, która chroni akumulator przed zużyciem w warunkach wysokich temperatur.  
(→  *Reference Manual „Battery Power”*)  
Poziom odpowiadający 100% naładowaniu akumulatora w przypadku trybu wysokiej temperatury jest równoważny mniej więcej poziomowi 80% naładowania w przypadku trybu normalnej temperatury.
- Akumulator to materiał eksploatacyjny. Jeżeli czas pracy komputera na zasilaniu akumulatorowym ulegnie drastycznemu skróceniu, a wielokrotne ładowanie nie przywraca jego pierwotnej wydajności, akumulator należy wymienić na nowy.
- Aby zabezpieczyć styki zapasowego akumulatora podczas transportu lub w trakcie przenoszenia go w torbie, dobrze jest umieścić akumulator w worku foliowym.
- Należy zawsze pamiętać o wyłączeniu nieużywanego komputera. Pozostawienie włączonego komputera bez podłączonego zasilacza spowoduje całkowite wyczerpanie akumulatora.
- <Tylko dla modelu z wbudowanymi ogniwami akumulatorowymi>  
Aby zminimalizować pogorszenie stanu wbudowanych ogniw akumulatorowych, mniej więcej raz do roku komputer należy podłączyć do zasilacza sieciowego i ładować przez około 2 godziny.

TEN PRODUKT NIE JEST PRZEZNACZONY DO UŻYTKU JAKO ANI NIE MOŻE BYĆ CZĘŚCIĄ, SYSTEMÓW LUB INSTALACJI NUKLEARNYCH, SYSTEMÓW LUB INSTALACJI KONTROLI RUCHU POWIETRZNEGO, SYSTEMÓW LUB INSTALACJI POKŁADOWYCH W SAMOLOTACH, URZĄDZEŃ LUB AKCESORIÓW MEDYCZNYCH<sup>1</sup>, SYSTEMÓW PODTRZYMYWANIA ŻYCIA ANI INNEGO SPRZĘTU, SYSTEMÓW LUB INSTALACJI, KTÓRE SĄ ZWIĄZANE Z PODTRZYMYWANIEM ŻYCIA LUB ZAPEWNIANIEM BEZPIECZEŃSTWA LUDZI. FIRMA PANASONIC NIE PONOSI ODPOWIEDZIALNOŚCI ZA SZKODY POWSTAŁE W WYNIKU UŻYWANIA PRODUKTU W WYŻEJ WYMIENIONYCH PRZYPADKACH.

<sup>1</sup> Zgodnie z definicją w Europejskiej Dyrektywie Medycznej (MDD) 93/42/WE.

Firma Panasonic nie gwarantuje, iż produkt będzie spełniał wymogi norm lotniczych w zakresie danych technicznych, niezawodności sprzętu, bezpieczeństwa (tzn. palności, dymienia, toksyczności, emisji promieniowania o częstotliwości radiowej itp.), które wykraczają poza dane techniczne naszych produktów produkowanych seryjnie (COTS).

Ten komputer nie jest przeznaczony do używania w sprzęcie medycznym, włącznie z systemami podtrzymania życia, systemami kontroli ruchu powietrznego oraz innymi urządzeniami, przyrządami lub sprzętem, które są stosowane w systemach bezpieczeństwa lub w sytuacjach ratowania życia ludzkiego. Firma Panasonic wyklucza odpowiedzialność za jakiegokolwiek szkody lub straty wynikające z używania komputera w urządzeniach, przyrządach i sprzęcie tego typu. Komputer zaprojektowano w taki sposób, aby ograniczyć efekt wstrząsów wywieranych na takie podzespoły, jak ekran LCD lub twardy dysk, efekt rozprysków wody na klawiaturę itp. Gwarancja nie obejmuje jednak usterek tego typu. Komputer to urządzenie precyzyjne i dlatego przy obchodzeniu się z nim jest wymagana najwyższa ostrożność.

# Informacje dotyczące przepisów

## Informacje dla użytkownika

<Dotyczy tylko modelu z bezprzewodową siecią LAN i/lub funkcją Bluetooth>

### Opisywany produkt a zdrowie

Opisywany produkt, podobnie jak inne urządzenia radiowe, emituje fale elektromagnetyczne o częstotliwości radiowej. Poziom energii emitowanej przez ten wyrób jest dużo mniejszy w porównaniu z innymi urządzeniami bezprzewodowymi, np. telefonami komórkowymi.

Produkt ten działa zgodnie z wytycznymi i zaleceniami norm bezpieczeństwa dla częstotliwości radiowych i w związku z tym jesteśmy przekonani, że jest on bezpieczny dla użytkowników. Wspomniane normy i zalecenia odzwierciedlają wspólne stanowisko społeczności naukowej. Wynikają one z dyskusji prowadzonych w gronie ekspertów i naukowców, którzy nieustannie śledzą i interpretują obszerną literaturę badawczą. W niektórych sytuacjach lub warunkach właściciel budynku lub odpowiedzialni przedstawiciele danej instytucji mogą wprowadzić pewne ograniczenia, jeśli chodzi o eksploatację tego wyrobu. Sytuacje te mogą przykładowo obejmować:

- Używanie tego produktu na pokładzie samolotów lub
- W jakichkolwiek innych warunkach, w których ryzyko zakłóceń innych urządzeń jest postrzegane bądź uznawane za szkodliwe.

W przypadku wątpliwości co do zasad korzystania z urządzeń bezprzewodowych w obrębie danej instytucji lub infrastruktury (np. na lotniskach), zachęcamy do zwrócenia się z prośbą o zezwolenie na uruchomienie opisywanego produktu.

### Informacje dotyczące regulacji prawnych

Nie ponosimy odpowiedzialności za żadne zakłócenia radiowe bądź telewizyjne wynikające z wprowadzanych bez zezwolenia przeróbek opisywanego wyrobu. Odpowiedzialność za wyeliminowanie wspomnianych zakłóceń spoczywa na użytkowniku. Odpowiedzialności za szkody bądź łamanie przepisów rządowych, do jakich może dojść w przypadku nieprzestrzegania wspomnianych zaleceń, nie ponosimy ani my, ani nie ponoszą jej nasi pośrednicy bądź dystrybutorzy.

26-PI-1

## Energy Star



Jako partner programu ENERGY STAR® firma Panasonic Corporation określiła, iż ten produkt spełnia wymogi w zakresie wydajności energetycznej programu ENERGY STAR®. Poprzez włączenie ustawień zarządzania energią komputery firmy Panasonic po pewnym okresie bezczynności przełączają się stan hibernacji charakteryzujący się niskim poborem mocy i tym samym pozwalają użytkownikowi na oszczędzanie energii.

### Skrótowe przedstawienie Międzynarodowego Programu Urządzeń Biurowych ENERGY STAR®

Międzynarodowy Program Urządzeń Biurowych ENERGY STAR® promuje oszczędność energii przy używaniu komputerów i innych urządzeń biurowych. Ten program wspiera opracowywanie i rozpowszechnianie produktów, które efektywnie przyczyniają się do redukcji zużycia energii. Ma on charakter otwarty, w którym przedsiębiorcy uczestniczą na zasadzie dobrowolności. W centrum zainteresowania programu znajdują się urządzenia biurowe takie jak komputery, monitory, drukarki, faksy oraz kopiarki. Wszystkie państwa uczestniczące stosują te same normy i oznakowanie.

22-PI-1

## Przepisy dotyczące WLAN / Bluetooth

<Tylko dla modeli z bezprzewodową siecią LAN /łącznością Bluetooth>

Kraj / region	802.11a	802.11b/g Bluetooth
Austria, Belgia, Chorwacja, Cypr, Czechy, Dania, Estonia, Finlandia, Francja, Niemcy, Grecja, Węgry, Islandia, Irlandia, Łotwa, Litwa, Luksemburg, Macedonia, Malta, Holandia, Polska, Portugalia, Słowacja, Słowenia, Hiszpania, Szwecja, Szwajcaria, Wielka Brytania	Wyłącznie do użytku w pomieszczeniach.	
Włochy	Wyłącznie do użytku w pomieszczeniach. Wymagane ogólne zezwolenie w przypadku stosowania w terenie otwartym.	Wymagane ogólne zezwolenie w przypadku stosowania poza własnym terenem.
Norwegia	Wyłącznie do użytku w pomieszczeniach.	Zabronione w promieniu 20 km od centrum Ny-Ålesund.

- Najnowsza wersja zalecenia „ERC RECOMMENDATION 70-03” Europejskiego Komitetu Radiokomunikacyjnego i przepisów obowiązujących w Turcji.
- Należy stosować wyłącznie anteny określone przez firmę Panasonic.
- Należy zapoznać się z najnowszymi przepisami w zakresie komunikacji radiowej.

40-PI-1

## Bateria litowa

### Bateria litowa!

Opisywany komputer wyposażony jest w baterię litową, która zapobiega utracie daty, godziny i innych danych. Baterię może wymienić jedynie upoważniony pracownik serwisu.

Ostrzeżenie!

W przypadku nieprawidłowego montażu występuje ryzyko eksplozji.

15-PI-1

## Akumulator

### UWAGA:

Wymiana akumulatora na akumulator innego typu grozi eksplozją. Zużyte akumulatory utylizować zgodnie z instrukcją.

58-PI-1

# Informacje dotyczące przepisów

## Środki ostrożności

<Tylko dla modelu z bezprzewodową siecią WAN>

Poniższe środki ostrożności należy stosować w trakcie działania, używania, serwisowania lub naprawy komputera osobistego lub komputera typu handheld z wbudowanym modemem sieci WAN. Producentom modemów do sieci telefonii komórkowej zaleca się przekazanie następujących wskazówek dotyczących bezpieczeństwa dla użytkowników oraz pracownikom serwisu technicznego oraz umieszczenie tych wskazówek we wszystkich instrukcjach obsługi załączanych do produktu. Niestosowanie tych środków ostrożności narusza normy projektowania, produkcji oraz stoi w sprzeczności z przeznaczeniem produktu. Firma Panasonic nie ponosi odpowiedzialności w przypadkach, gdy klient nie stosuje tych środków ostrożności.



Będąc na terenie szpitala lub innego obiektu medycznego należy przestrzegać regulacji w zakresie używania telefonów komórkowych. Komputer osobisty lub komputer typu handheld z zainstalowanym modemem bezprzewodowej sieci WAN należy wyłączyć, jeśli jest to wymagane w danym miejscu. Urządzenie medyczne mogą być nieodporne na działanie fal radiowych. Komputer osobisty lub komputer typu handheld z zainstalowanym modemem bezprzewodowej sieci WAN umieszczony w pobliżu rozrusznika serca, wszczepionych urządzeń medycznych lub aparatów słuchowych może mieć negatywny wpływ na działanie tych urządzeń. W razie wątpliwości dotyczących potencjalnych zagrożeń należy zasięgnąć rady lekarza lub producenta urządzenia, aby sprawdzić, czy urządzenie posiada odpowiednie ekranowanie. Osobom używającym rozrusznika serca zaleca się ustawienie włączonego komputera osobistego lub komputera typu handheld z zainstalowanym modemem bezprzewodowej sieci WAN jak najdalej od rozrusznika.



Przed wejściem na pokład samolotu należy wyłączyć komputer osobisty lub komputer typu handheld z zainstalowanym modemem bezprzewodowej sieci WAN. Należy wykluczyć możliwość przypadkowego włączenia komputera. Używanie urządzeń łączności bezprzewodowej na pokładzie samolotu jest zabronione, aby nie doprowadzić do interferencji z pokładowymi urządzeniami komunikacyjnymi. Nieprzestrzeganie tego zakazu może skutkować zawieszeniem lub odmową świadczenia usług telefonii komórkowej lub/i podjęciem kroków prawnych wobec osoby naruszającej zakaz. Szczegółowe informacje na temat użytkowania tego urządzenia w samolotach można znaleźć w obowiązujących zaleceniach poszczególnych linii lotniczych.



Zabrania się używania komputera osobistego lub komputera typu handheld z zainstalowanym modemem bezprzewodowej sieci WAN w pobliżu palnych gazów lub oparów. Terminal telefonii komórkowej należy wyłączać na stacjach benzynowych, w magazynach paliwa, w zakładach chemicznych lub w miejscach prowadzenia robót strzelniczych. Używanie urządzeń elektrycznych w środowisku wybuchowym stanowi zagrożenie bezpieczeństwa.



Włączony komputer osobisty lub komputer typu handheld z zainstalowanym modemem bezprzewodowej sieci WAN odbiera i wysyła fale radiowe. Należy pamiętać, iż przy używaniu komputera w pobliżu telewizora, radia, innego komputera lub urządzeń nie posiadających odpowiedniego ekranowania może wystąpić interferencja. Należy przestrzegać stosownych wskazówek i wyłączyć komputer osobisty lub komputer typu handheld z zainstalowanym modemem bezprzewodowej sieci WAN w miejscach, w których jest to zakazane, lub w których istnieje potencjalne zagrożenie interferencją.



Przed wszystkim bezpieczeństwo na drodze! Nie wolno używać komputera osobistego lub komputera typu handheld z zainstalowanym modemem bezprzewodowej sieci WAN podczas prowadzenia pojazdów. Nie wolno umieszczać komputera z zainstalowanym modemem bezprzewodowej sieci WAN w miejscach, gdzie mógłby stanowić zagrożenie odniesieniem obrażeń przez kierowcę lub pasażerów. Na czas jazdy zaleca się umieszczenie urządzenia w bagażniku lub innym bezpiecznym schowku.

Nie wolno umieszczać komputera z zainstalowanym modemem bezprzewodowej sieci WAN w miejscu położonym nad poduszką powietrzną lub w niej pobliżu, gdzie może nastąpić otwarcie poduszki.

Poduszka powietrzna jest napełniana pod wysokim ciśnieniem i jeśli komputer z zainstalowanym modemem bezprzewodowej sieci WAN znajdowałby się w miejscu jej otwarcia, mógłby zostać odrzucony z dużą siłą i spowodować poważne obrażenia u osób znajdujących się w samochodzie.

SOS

### WAŻNA UWAGA!

Komputer osobisty lub komputer typu handheld z zainstalowanym modemem bezprzewodowej sieci WAN pracuje przy użyciu fal radiowych i nie gwarantuje się nawiązania łączności w sieciach telefonii komórkowej w każdej sytuacji. Dlatego nie należy nigdy polegać wyłącznie na urządzeniach łączności bezprzewodowej w ważnych sprawach, jak np. przy połączeniach alarmowych.

Aby odbierać i wykonywać rozmowy telefoniczne, komputer osobisty lub komputer typu handheld z zainstalowanym modemem bezprzewodowej sieci WAN musi być włączony i wymagane jest odpowiednie natężenie sygnału w sieci telefonii komórkowej.

W niektórych sieciach telefonii komórkowej nie można wykonywać połączeń alarmowych, gdy są używane pewne usługi sieciowe lub funkcje telefonu (np. blokada, itp.). Przed wykonaniem połączenia alarmowego może wystąpić konieczność dezaktywacji tych funkcji.

W niektórych sieciach telefonii komórkowej należy włożyć do komputera osobistego lub komputera typu handheld z zainstalowanym modemem bezprzewodowej sieci WAN ważną kartę SIM.

### Kabel interfejsu

Używanie dłuższego kabla interfejsu niż 3 m nie jest zalecane.

11-PI-1

## W przypadku eksploatacji w pojeździe mechanicznym

Ostrzeżenie: W przypadku eksploatacji opisywanego wyrobu w pojeździe mechanicznym należy sprawdzić poniższe Zalecenie Komisji, aby ustalić, czy został on właściwie zamontowany i jest prawidłowo użytkowany.

„Zalecenie Komisji na temat bezpiecznych i wydajnych systemów informacyjnych i komunikacyjnych: Europejskie oświadczenie o zasadach dotyczących interfejsu człowiek-maszyna.”

Zalecenie Komisji można znaleźć w Dzienniku Urzędowym Wspólnot Europejskich (Official Journal of the European Communities).

35-PI-1

## Napęd CD/DVD

<Dotyczy tylko modelu z napędem CD/DVD>

### ZACHOWAJ OSTROŻNOŚĆ!

PRODUKT JEST WYPOSAŻONY W URZĄDZENIE LASEROWE.

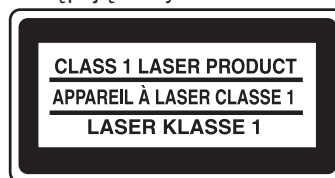
UŻYWANIE URZĄDZEŃ STEROWNICZYCH, DOKONYWANIE REGULACJI DZIAŁANIA URZĄDZENIA LUB STOSOWANIE INNYCH PROCEDUR NIŻ WYMIENIONE W NINIEJSZEJ INSTRUKCJI MOŻE BYĆ PRZYCZYNĄ ZAGROŻENIA NIEBEZPIECZNYM PROMIENIOWANIEM.

NIE WOLNO OTWIERAĆ OSŁON ANI NAPRAWIAĆ URZĄDZENIA SAMODZIELNIE.

WYKONANIE CZYNNOŚCI SERWISOWYCH NALEŻY POWIERZAĆ OSOBOM O ODPOWIEDNICH KWALIFIKACJACH.

12-PI-1

Na dolnej stronie komputera umieszczona jest następująca etykieta.



12-1-1

## Informacja dla użytkowników o gromadzeniu i pozbywaniu się zużytych urządzeń i baterii



Niniejsze symbole umieszczane na produktach, opakowaniach i/lub w dokumentacji towarzyszącej oznaczają, że nie wolno mieszać zużytych urządzeń elektrycznych i elektronicznych oraz baterii z innymi odpadami domowymi.

W celu zapewnienia właściwego przetwarzania, utylizacji oraz recyklingu zużytych produktów i baterii, należy oddawać je do wyznaczonych punktów gromadzenia odpadów zgodnie z przepisami prawa krajowego oraz postanowieniami Dyrektyw 2002/96/WE i 2006/66/WE.

Prawidłowe pozbywanie się w/w produktów i baterii pomaga oszczędzać cenne zasoby naturalne i zapobiegać potencjalnemu negatywnemu wpływowi na zdrowie człowieka oraz stan środowiska naturalnego, który towarzyszy niewłaściwej gospodarce odpadami.

Więcej informacji o zbiórce oraz recyklingu zużytych produktów i baterii można otrzymać od władz lokalnych, miejscowego przedsiębiorstwa oczyszczania lub w punkcie sprzedaży, w którym użytkownik nabył przedmiotowe towary.

Za niewłaściwe pozbywanie się powyższych odpadów mogą grozić kary przewidziane przepisami prawa krajowego.

EU



### **Dotyczy użytkowników firmowych działających na terenie Unii Europejskiej**

Chcąc w odpowiedni sposób pozbyć się urządzeń elektrycznych lub elektronicznych, należy skontaktować się ze sprzedawcą lub dostawcą, który udzieli dalszych informacji.

### **[Informacje o pozbywaniu się w/w urządzeń w państwach trzecich]**

Niniejsze symbole obowiązują wyłącznie na terenie Unii Europejskiej. W razie potrzeby pozbycia się niniejszego produktu prosimy skontaktować się z lokalnymi władzami lub ze sprzedawcą celem uzyskania informacji o prawidłowym sposobie postępowania.

EU



### **Dotyczy symbolu baterii (symbole przykładowe):**

Ten symbol może występować wraz z symbolem pierwiastka chemicznego. W takim przypadku spełnia on wymagania Dyrektywy w sprawie określonego środka chemicznego.

Pb

53-PI-1

## Dotyczy Europy

<Dotyczy tylko modelu ze znakiem „CE Ⓢ” na spodzie komputera>



### Deklaracja Zgodności (DoC)

„Firma Panasonic niniejszym oświadcza, iż ten komputer osobisty spełnia wymagania zasadnicze i inne warunki określone w Dyrektywie 1999/5/WE, które mają zastosowanie do produktu.”

Wskazówka:

Jeśli chcesz otrzymać kopię oryginalnej deklaracji zgodności naszych wyżej wymienionych produktów, odwiedź naszą witrynę internetową pod adresem: <http://www.ptc.panasonic.eu>

Upoważniony przedstawiciel:

Panasonic Testing Centre  
Panasonic Marketing Europe GmbH  
Winsbergring 15, 22525 Hamburg, Niemcy

Kraje, w których można stosować łączność bezprzewodową LAN:

AT BE BG CH CY CZ DE DK EE ES  
FI FR GB GR HR HU IE IS IT LT LU  
LV MT NL NO PL PT RO SE SI SK TR

18-25-PI-1

<Dotyczy tylko modelu ze znakiem „CE” na spodzie komputera>



### Deklaracja Zgodności (DoC)

„Firma Panasonic niniejszym oświadcza, iż ten komputer osobisty spełnia wymagania zasadnicze i inne odpowiednie warunki określone w Dyrektywach Rady EU.”

Upoważniony przedstawiciel:

Panasonic Testing Centre  
Panasonic Marketing Europe GmbH  
Winsbergring 15, 22525 Hamburg, Niemcy

18-PI-1

<Tylko dla modelu z anteny zewnętrznej>

**W przypadku korzystania z replikatora portów lub samochodowego zestawu montażowego, na którym można zainstalować antenę zewnętrzną:**

- Antena zewnętrzna do bezprzewodowej sieci LAN powinna zostać zainstalowana przez profesjonalistę.
- Wzmocnienie anteny zewnętrznej dla bezprzewodowej sieci LAN nie może przekraczać 5dBi.
- Użytkownik musi zachować co najmniej 20 cm odstęp między anteną zewnętrzną i innymi osobami (nie licząc dłoni, nadgarstków i stóp) podczas działania trybów bezprzewodowych.

41-PI-1

# Czynności początkowe

## ■ Przygotowanie

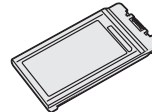
① Sprawdź załączone akcesoria.

Jeśli w opakowaniu brakuje opisanych urządzeń dodatkowych, prosimy o kontakt z działem pomocy technicznej.

- Zasilacz sieciowy . . . . 1
- Przewód zasilający . . . 1
- Akumulator . . . . 1



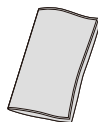
Nr modelu: CF-AA5713A



Nr modelu: CF-VZSU0GW lub  
CF-VZSU0PW lub  
CF-VZSU0LW

<Tylko w modelu z ekranem dotykowym>

- Miękka szmatka . . . . . 1



- INSTRUKCJA OBSŁUGI - Przeczytaj to najpierw (ta instrukcja) . . . . . 1

W zależności od modelu dostarczone są następujące elementy.

- Akumulator . . . . . 1

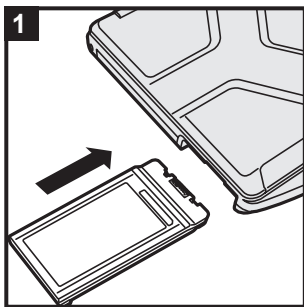
Nr modelu: CF-VZSU0KW

Zalecamy pobranie dokumentu „INSTRUKCJA OBSŁUGI – Podręcznik podstawowy”.

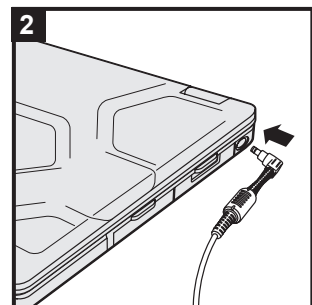
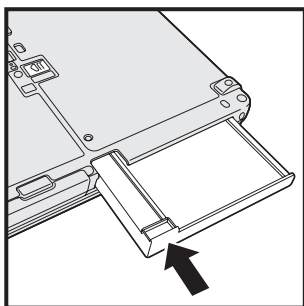
(→ okładka) „INSTRUKCJA OBSŁUGI – Podręcznik podstawowy” przedstawia podstawową obsługę komputera.

Aby pobrać powyższy dokument przy użyciu tego urządzenia, należy skonfigurować jego połączenie z siecią.

(→  Connect to a network)



<Dla CF-VZSU0KW>



## 1 Włóż akumulator

Włóż akumulator aż dotknie zabezpieczonego miejsca.

### OSTRZEŻENIE

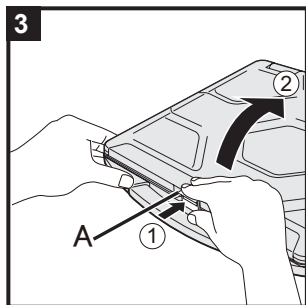
- Sprawdź, czy zatrzask jest prawidłowo zablokowany. W przeciwnym wypadku akumulator może wypaść podczas przenoszenia komputera.
- Nie wolno dotykać styków akumulatora ani komputera. W przeciwnym wypadku styki mogą zostać uszkodzone lub zabrudzone, co może być przyczyną wadliwego działania akumulatora i komputera.

## 2 Podłącz komputer do gniazdka sieci elektrycznej

Ładowanie akumulatora rozpocznie się automatycznie.

### OSTRZEŻENIE

- Nie należy odłączać zasilacza sieciowego oraz włączać funkcji łączności bezprzewodowej przed zakończeniem czynności początkowych.
- Podczas wykonywania czynności początkowych nie należy podłączać żadnych urządzeń zewnętrznych oprócz akumulatora i zasilacza sieciowego.
- **Postępowanie z zasilaczem sieciowym**  
Przy występowaniu grzmotów i błyskawic mogą wystąpić nagłe skoki napięcia. Ponieważ mogą one negatywnie wpływać na komputer, zaleca się używanie podczas burzy zasilacza awaryjnego (UPS), o ile komputer nie jest zasilany tylko za pomocą akumulatora.
- Jeśli wtyczka przewodu zasilającego nie jest podłączona do komputera, wyjmij przewód zasilający z gniazdka. Prąd jest pobierany również wtedy, gdy zasilacz sieciowy jest podłączony tylko do gniazdka elektrycznego.

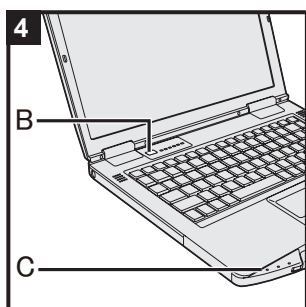


## 3 Otwórz ekran

1. Przyciśnij górną część zatrzasku (A), aby go zwolnić.
2. Przytrzymaj bok/uchwyt komputera jedną ręką i unieś ekran, aby go otworzyć.

### OSTRZEŻENIE

- Nie otwieraj ekranu bardziej niż to konieczne (180° lub więcej), a także nie stosuj nadmiernej siły do ekranu LCD. Nie otwieraj ani nie zamykaj komputera, trzymając za krawędź segmentu ekranu LCD.



## 4 Włącz komputer

Naciśnij wyłącznik zasilania (B) i przytrzymaj w tym położeniu, aż zaświeci się kontrolka zasilania (C).

### OSTRZEŻENIE

- Nie należy wielokrotnie naciskać wyłącznika zasilania.
- Naciśnięcie i przytrzymanie wyłącznika zasilania przez ponad cztery sekundy spowoduje wyłączenie komputera.
- Po wyłączeniu komputera poczekaj co najmniej dziesięć sekund przed jego ponownym włączeniem.
- Nie wykonuj poniższych czynności, dopóki świeci się kontrolka dysku twardego (D):
  - Podłączanie lub odłączanie zasilacza sieciowego
  - Naciskanie wyłącznika zasilania
  - Dotykanie klawiatury, panelu dotykowego, ekranu dotykowego <tylko w modelu z ekranem dotykowym> lub używanie zewnętrznej myszy
  - Zamykanie ekranu
  - Włączanie i wyłączanie przełącznika łączności bezprzewodowej
- Aby zapobiec przegrzaniu procesora, komputer może się nie uruchomić, gdy temperatura procesora będzie zbyt wysoka. W takiej sytuacji należy poczekać, aż komputer ostygnie, a następnie ponownie go włączyć. Jeśli nie można włączyć komputera po osiągnięciu normalnej temperatury, należy się skontaktować z działem pomocy technicznej firmy Panasonic (→ „INSTRUKCJA OBSŁUGI – Podręcznik podstawowy”).
- Nie wolno wprowadzać zmian w ustawieniach domyślnych aplikacji Setup Utility przed zakończeniem procedury Czynności początkowe.

5

**Windows 7**

## Wybierz język i system operacyjny (32- lub 64-bitowy)

### OSTRZEŻENIE

- Wybierając język, należy zachować ostrożność, ponieważ po dokonaniu wyboru zmiana ustawienia nie jest możliwa. Aby zmienić błędnie ustawiony język, jest konieczna ponowna instalacja systemu Windows.

- ① Wybierz język i system operacyjny (32bit lub 64bit). na ekranie „Select OS”, a następnie kliknij [OK].  
Proces ustawienia języka rozpocznie się po kliknięciu [OK] na ekranie potwierdzenia.  
Proces ustawiania języka i systemu operacyjnego trwa ok. 15 minut.
- ② Po wyświetleniu ekranu zakończenia kliknij przycisk [OK], aby wyłączyć komputer.

## 6 Skonfiguruj system Windows


**Windows 8.1**

Wybierz język i kliknij przycisk [Dalej].

**Windows 7**

Włącz komputer.

Postępuj zgodnie ze wskazówkami wyświetlanymi na ekranie.

- Nastąpi kilkakrotne ponowne uruchomienie komputera. Nie dotykaj klawiatury ani panelu dotykowego. Poczekaj, aż zgaśnie kontrolka dysku twardego .
- Po włączeniu komputera, ekran pozostaje pusty lub jego zawartość nie zmienia się przez pewien czas. Nie oznacza to jednak usterki. Poczekaj na wyświetlenie ekranu instalacji systemu Windows.
- W czasie instalacji systemu Windows do przesuwania kursora i klikania używaj panelu dotykowego.
- Instalacja systemu Windows trwa ok.

**Windows 8.1** 5 minut / **Windows 7** 20 minut.

Przejdź do następnego punktu, potwierdzając komunikaty wyświetlane na ekranie.

- Sieć bezprzewodową można skonfigurować po zakończeniu instalacji systemu Windows.

**Windows 8.1** Jeśli zostanie wyświetlony komunikat „Przejdź do trybu online”, można wybrać opcję „Pomiń ten krok”.


**Windows 7** Ekran „Dołączanie do sieci bezprzewodowej” może nie zostać wyświetlony.

- **Windows 8.1** Sprawdź strefę czasową, a następnie datę i godzinę.

## OSTRZEŻENIE

- Po zakończeniu instalacji systemu Windows można zmienić nazwę użytkownika, hasło, ustawienia obrazu i sieci bezprzewodowych.
- Hasło należy zapamiętać. W przypadku zapomnienia hasła nie będzie można korzystać z systemu operacyjnego Windows. Zaleca się wcześniejsze utworzenie dysku resetowania hasła.
- W nazwie użytkownika nie można stosować następujących wyrazów i znaków: CON, PRN, AUX, CLOCK\$, NUL, COM1 do COM9, LPT1 do LPT9, LPT, @, &, odstęp. W szczególności jeśli zostanie utworzona nazwa użytkownika (nazwa konta) zawierająca znak „@”, na ekranie logowania będzie wymagane hasło, nawet jeśli nie zostało ono ustawione. Próba zalogowania bez wprowadzenia hasła spowoduje wyświetlenie komunikatu „Nazwa użytkownika lub hasło są nieprawidłowe.” i zalogowanie do systemu Windows będzie niemożliwe (→ „INSTRUKCJA OBSŁUGI – Podręcznik podstawowy”).

## 7 Zaktualizuj instrukcję obsługi w formie elektronicznej

- ① Połącz się z Internetem. Zaloguj się do systemu Windows jako administrator.  
Więcej informacji na ten temat można znaleźć w temacie  *Connect to a network*.
- ② Zaktualizuj instrukcję obsługi w formie elektronicznej. Kliknij dwukrotnie pozycję [Manual Selector] na pulpicie. **Windows 8.1** Możesz też kliknąć kafelek [Manual Selector] na ekranie startowym.  
Postępuj zgodnie ze wskazówkami wyświetlanymi na ekranie.

## 8 Utwórz dysk odzyskiwania

Dysk odzyskiwania pozwala zainstalować system operacyjny i przywrócić domyślny stan fabryczny w przypadku uszkodzenia partycji odzyskiwania na dysku twardym.

Zalecamy utworzenie dysku odzyskiwania przed rozpoczęciem użytkowania komputera.

Informacje o tworzeniu dysku znajdują się w dokumencie

→  *Reference Manual* „Recovery Disc Creation Utility”.



---

**Panasonic Corporation**

Osaka, Japan

Nazwa i adres importera zgodnie z przepisami UE

**Panasonic System Communications Company Europe,**

**Panasonic Marketing Europe GmbH**

Hagenauer Straße 43

65203 Wiesbaden

Niemcy

55-PI-1