



BRUKSANVISNING

Läs detta först

Persondator

Modellnummer: **CF-54** serie

Innehåll

Läs detta först

Säkerhetsföreskrifter	2
Reglerande information	7

Kom igång

Använda datorn första gången	13
------------------------------------	----

Se BRUKSANVISNING – Grundläggande guide genom att ladda ner från följande webbadress.
URL > http://pc-dl.panasonic.co.jp/itn/manual/menu_en.html

■ Termer och symboler som används i denna bruksanvisning

I den här bruksanvisningen används följande namn och termer.



FÖRSIKTIGHET : Tillstånd som kan leda till mindre eller medelstor skada.

OBSERVERA : Användbar information.

- “Windows® 8.1 Pro Update 64-bit” som “Windows” eller “Windows 8.1”
- “Windows® 7 Professional 32-bit Service Pack 1” och “Windows® 7 Professional 64-bit Service Pack 1” som “Windows” eller “Windows 7”

Windows 8.1 anger operativsystemet Windows® 8.1.

Windows 7 anger operativsystemet Windows® 7.

 (Start) - [Alla program]: Klicka på  (Start) och sedan på [Alla program]. I vissa fall kan du behöva dubbelklicka.

→ : Sida i de här bruksanvisningarna eller i Reference Manual.

 : Hänvisning till datorns skärmhandbok.

Säkerhetsföreskrifter

För att reducera risken för skada, förlust av människoliv, elektriska stötar, eldsvåda, fel och skador på utrustningen eller egendom och iakttä alltid följande säkerhetsföreskrifter.

Förklaring över symbol- och ord-paneler

Följande symbol- och ord-panel används för att klassificera och beskriva risknivå, skada och skador på egendom som orsakats när benämning ignoreras samt när användning sker felaktig.

FARA

Anger potentiell fara som kommer att resultera i allvarlig personskada eller dödsfall.

VARNING

Anger potentiell fara som kan resultera i allvarlig personskada eller dödsfall.



FÖRSIKTIGHET

Anger en risk som kan resultera i lättare kroppsskada.

TILLKÄNNAGIVANDE

Anger en risk som kan leda till skador på egendom.

Följande symboler används för att klassificera och beskriva vilken typ av anvisning som ska följas.

	Denna symbol används för att varna användare för ett specifikt arbetssätt som inte får utföras.
	Denna symbol används för att varna användare för en specifik procedur som måste följas för att hantera enheten på ett säkert sätt.

FARA

Föreskrifter angående Batteripaket

Elektrolyt kan läcka, värme kan genereras, batteriet kan antändas eller går sönder.



- **Kasta inte batteripacken i öppen eld och utsätt den inte för extrem värme**
- **Deformera inte, ta inte isär eller modifiera batteripaketet**
- **Kortslut inte de positiva (+) eller negativa (-) kontakterna**
 - ⇒ Placera inte batteripacken tillsammans med föremål såsom halsband eller hårspännen då du bär eller förvarar batteripacken.
- **Applicera inte slag på produkten genom att tappa den, utöva hårt tryck osv.**
 - ⇒ Om produkten utsätt för ett hårt slag, sluta använda den omedelbart.
- **Ladda inte batteriet på annat sätt än de som specificeras**
- **Använd inte batteripacken med någon annan produkt**
 - Batteripacken är laddningsbar och avsedd för den specificerade produkten.
- **Använd inte produkten med en annan batteripack än den specificerade**
 - ⇒ Använd endast den specificerade batteripacken med produkten.
- **Undvik extrem värme (t.ex. nära öppen eld eller i direkt solljus)**
- **När batteripacken inte fungerar längre, ska den bytas ut mot en ny**
 - ⇒ Fortsätt inte att använda ett skadat batteripack.





FARA

Föreskrifter angående den inbyggda bryggan Batteri (för kassering)

<Endast för modell med inbyggt brygg batteri>

Vid kassering av batteriet, värme kan genereras, det inbyggda brygg batteriet kan antändas eller går sönder.



Vid hantering av denna dator

■ Kasta inte isär datorn förutom vid kassering

Hantering av inbyggt brygg batteri

■ Kortslut inte de positiva (+) eller negativa (-) kontakterna

■ Kasta inte batteriet i öppen eld eller utsätt det för extrem värme

■ Applicera inte slag på det inbyggda brygg batteriet genom att tappa det, utöva hårt tryck osv.

■ Ladda inte

■ Använd inte

■ Deformera inte, ta inte isär eller modifiera det inbyggda brygg batteriet



■ Undvik extrem värme (t.ex. nära öppen eld eller i direkt solljus)



VARNING

<Endast för modell med inbyggt brygg batteri>

Värme kan genereras, det inbyggda brygg batteriet kan antändas eller går sönder.



■ Kasta inte denna produkt i öppen eld eller utsätt det för extrem värme

■ Deformera inte, ta inte isär eller modifiera denna produkt

■ Applicera inte slag på produkten genom att tappa den, utöva hårt tryck osv.

■ Ladda inte batteriet på annat sätt än de som specificeras



■ Undvik extrem värme (t.ex. nära öppen eld eller i direkt solljus)

■ När batteriet inte fungerar längre, kontakta teknisk support för att byta ut batteriet

Det kan leda till brand eller elektriska stötar.



■ Gör ingenting som kan skada nätkabeln, nätkontakten, eller nätadaptern
Skada inte eller modifiera kabeln, placera den inte nära heta verktyg, böj inte, vrid inte eller dra inte med våld i den, placera inga tunga föremål på den eller packa ihop den hårt.

⇒ Fortsätt inte att använda en skadad nätkabel, nätkontakt eller nätadapter.

• Kontakta teknisk support för alla reparationer.

■ Anslut inte nätadaptern till en annan strömkälla än ett vanligt eluttag

⇒ Anslutning till en DC/AC-konverterare (inverterare) kan skada nätadaptern. Ombord på flygplan ska du endast ansluta nätadaptern till nätuttag godkända för sådan användning.

■ Dra inte i eller sätt i AC-pluggen med våta händer

■ Plocka inte isär produkten

■ Rör inte denna produkt under ett åskväder om den är ansluten via nätkabeln eller andra kablar

■ Placera inte behållare med vätska eller metallobjekt ovanpå denna produkt

⇒ Om främmande föremål har letat sig in ska du omgående koppla från produkten och dra ut nätkontakten (och ta bort batteripaketet). Kontakta sedan teknisk support.

VARNING



- **Om ett fel eller problem uppstår måste du omedelbart sluta använda produkten**
om följande fel inträffar koppla omedelbart ur nätkontakten och batteripaketet
 - Denna produkt är skadad
 - Främmande föremål i produkten
 - Rök avges
 - Onormal lukt avges
 - Onormalt varm⇒ Efter ovanstående procedur, kontakta därefter teknisk support för alla reparationer.
- **Ta bort damm och annan smuts från nätkontakten regelbundet**
 - Om damm eller annan smuts ansamlas på pluggen, kan luftfuktighet etc. orsaka isoleringsfel.
- **Sätt i nätkontakten ordentligt**
⇒ Använd inte en skadad kontakt eller ett löst sittande vägguttag.
- **Stäng locket ordentligt när du använder den här produkten där det finns mycket vatten, fukt, ånga, oljiga ångor etc.**
⇒ Om främmande föremål har letat sig in ska du omgående koppla från produkten, dra ut nätkontakten och sedan ta bort batteripacken. Kontakta sedan teknisk support.

Brännskador eller lågtemperaturbrännskador kan uppstå.



- **Använd inte den här produkten i nära kontakt med din kropp under längre tidsperioder**
⇒ Ha inte produktens värmekälla i nära kontakt med kroppen under längre tidsperioder.
 - Lågtemperaturbrännskador kan uppstå.
- **Utsätt inte dig själv eller andra personer för den heta luften från ventilationshålet (öppning) under en längre tid**
 - Att täcka ventilationshålet (öppning) med din hand eller andra objekt kan orsaka att värmen höjs inuti vilket kan leda till brännskador.

- **Vidrör inte nätadapters yta mer än du behöver vid användning/laddning**
 - Brännskador kan uppstå.
- **Placera inte produkten i en väska eller fodral medan den är påslagen**
 - Det kan orsaka att produkten överhettas och resultera i brännskador.

Skadliga hälsoeffekter kan uppstå.



- **Skruva inte upp volymen för högt när du använder hörlurar**
 - Om du lyssnar med hög volym som överstimulerar örat under långa perioder kan det leda till hörselskador.



FÖRSIKTIGHET


Det kan leda till brand eller elektriska stötar.




- **Flytta inte produkten när nätkontakten är ansluten**
⇒ Om nätsladden är skadad ska du omgående dra ut nätkontakten.
- **Anslut inte en annan telefonlinje eller nätverkskabel än de som är specificerade i LAN-porten**
⇒ Anslut inte till ett nätverk som de som är listade nedan.
 - Andra nätverk än 1000BASE-T, 100BASE-TX eller 10BASE-T
 - Telefonlinjer (IP-telefon (telefon för internetprotokoll), vanliga telefonlinjer, interna telefonlinjer (telefonväxlar), digitala publika telefoner etc.)
- **Utsätt inte nätadapters yta för hårda stötar**
⇒ Fortsätt inte att använda nätadapters yta efter ett hårt slag, som efter ett fall.
⇒ Kontakta teknisk support för alla reparationer.
- **Lämna inte den här produkten i en varm miljö under längre tidsperioder**
 - Om produkten utsätts för extremt höga temperaturer, nära elden eller i direkt solljus, kan höljet deformeras och/eller skador uppstå inne i produkten.

	<ul style="list-style-type: none"> ■ Blockera inte ventilationshålet (öppningen) ⇒ Använd inte produkten inpackad i tyg eller ovanpå en säng eller en filt.
--	--



Det kan leda till brand eller elektriska stötar.

	<ul style="list-style-type: none"> ■ Håll i kontakten när du drar ut nät-kontakten ■ Använd endast specificerad nät-adapter till produkten ⇒ Använd inte en annan nätadapt-er än den som medföljer (eller säljs separat som tillbehör).
--	--


Denna produkten kan falla eller tappas, vilket resulterar i en skada.

	<ul style="list-style-type: none"> ■ Placera inte produkten på ett osta-digt underlag ■ Undvik stapling
--	---

Skadliga hälsoeffekter kan uppstå.

	<p><Endast för modell med CD/DVD-enhet></p> <ul style="list-style-type: none"> ■ Titta inte in i CD/DVD-enheten <ul style="list-style-type: none"> • Att titta rakt in i den interna lasern kan skada din syn. ⇒ Kontakta teknisk support för kon-troll, underhåll och reparationer. ■ Använd inte skivor som är spruckna eller deformerade <ul style="list-style-type: none"> • Eftersom skivorna snurrar i höga hastigheter kan skadade skivor gå sönder och orsaka skador. ⇒ Skivor som inte är runda eller som har reparerats med hjälp av lim är också farliga och ska inte användas.
	<ul style="list-style-type: none"> ■ Ta en paus på 10-15 minuter varje timme <ul style="list-style-type: none"> • Om du använder produkten un-der en längre tid kan det inverka negativt på din hälsa och påverka ögon och händer.

Brännskador, blåsor eller köldskador kan inträffa.



	<ul style="list-style-type: none"> ■ Utsätt inte huden för denna produkt vid användning av produkten på en varm eller kall miljö ⇒ När det är nödvändigt att utsätta huden för denna produkt, t.ex. för att skanna fingeravtryck, genomför operationen så snabbt som möjligt.
---	--

TILLKÄNNAGIVANDE

- Placera inte datorn nära en TV eller radio.
- Placera inte datorn nära magneter. Du kan förlora data på hårddisken.
- Denna dator är inte avsedd för att visa bilder för användning i medicinsk diagnos.
- Denna dator är inte avsedd för användning med anslutning till medicinsk utrustning för syfte att utföra medicinsk diagnos.
- Panasonic ska inte hållas ansvariga för förlust av data eller andra tillfälliga eller betydande skador som resulterar från användning av denna produkt.
- Rör inte vid batteripaketets kontakter. Batteripaketet kanske inte längre fungerar korrekt om kontakterna är smutsiga eller förstörda.
- Utsätt inte batteripaketet för vatten, låt den heller inte bli blöt.
- Om batteripaketet inte ska användas under en längre tid (en månad eller mer), ladda eller ladda ur (använd) batteripaketet tills den återstående batterinivån blir 30 % till 40 % och förvara den sedan på en sval och torr plats.
- Denna dator skyddar batteriet mot överladdning genom att ladda det endast när den återstående effekten är mindre än cirka 95 % av dess kapacitet.
- Batteripaketet är inte laddat vid inköpet. Därför måste du ladda det innan du använder den första gången. När du ansluter nätadaptern till datorn, börjar batteriet automatiskt att laddas.
- Om batteriet läcker och du får vätska i ögonen ska du inte gnugga dem. Skölj omedelbart ögonen med rent vatten och besök läkare för behandling så snart som möjligt.

Läs detta först

OBSERVERA

- Batteripaketet kan bli varmt under laddning eller normal användning. Detta är fullt normalt.
- Laddningen påbörjas inte om batteripaketets innertemperatur ligger utanför det tillåtna temperaturområdet (0 °C till 50 °C). (→  *Reference Manual* "Battery Power") När batteritemperaturen åter ligger inom det tillåtna området, påbörjas laddningen automatiskt. Observera att laddningstiden varierar beroende på omständigheterna vid användningen. (Uppladdningen tar längre tid än normalt om temperaturen är 10 °C eller lägre.)
- Vid låg temperatur förkortas driftstiden. Använd bara datorn inom det tillåtna temperaturområdet.
- Denna dator har en funktion för drift vid höga temperaturer som skyddar batteriet från att förstöras i dessa lägen. (→  *Reference Manual* "Battery Power") En nivå som motsvarar 100 % laddning i högtemperaturläget är ungefär lika med 80 % laddningsnivå vid normal temperatur.
- Batteripaketet är en förbrukningsartikel. Om den tid datorn kan användas med ett visst batteripaket blir avsevärt kortare, och upprepad laddning inte återställer dess prestanda, ska det ersättas med ett nytt.
- När du transporterar ett reservbatteri inuti en förpackning, portfölj osv. bör du förvara batterierna i en plastpåse för att skydda batteriets kontakter.
- Stäng alltid av datorn när du inte använder den. Om du lämnar datorn på och den inte är nätansluten via nätadaptorn, laddas batteriet ur.
- <Endast för modell med inbyggt brygg batteri> För att minimera försämringen av det inbyggda brygg batteriet, anslut datorn till nätadaptorn och ladda det i cirka 2 timmar en gång per år.

DENNA PRODUKT ÄR INTE AVSEDD FÖR ANVÄNDNING SOM, ELLER SOM DEL AV, KÄRNUTRUSTNING/SYSTEM, KONTROLLUTRUSTNING/SYSTEM FÖR FLYGLEDNING ELLER UTRUSTNING/SYSTEM FÖR FLYGPLANETS, MEDICINSKA APPARATER ELLER TILLBEHÖR^{*1}, LIVSUPPEHÅLLANDE SYSTEM ELLER ANNAN UTRUSTNING/APPARATER/SYSTEM SOM ANVÄNDS FÖR ATT GARANTERA MÄNNISKORS LIV OCH HÄLSA. PANASONIC KAN INTE PÅ NÅGOT SÄTT HÅLLAS ANSVARIGT FÖR NÅGOT SOM ÄR ETT RESULTAT AV ANVÄNDNING AV DENNA PRODUKT I NÅGOT AV FÖREGÅENDE ANVÄNDNINGSSOMRÅDEN.

^{*1} Efter vad som fastställts i det europeiska direktivet för medicintekniska produkter (MDD) 93/42/EEG.

Panasonic kan inte garantera några krav på specifikationer, teknologier, pålitlighet, säkerhet (t.ex. lättantändlighet/rök/flygstandarder giftighet/radiofrekvensutstrålning etc.) relaterade till flygstandarder som skiljer sig från specifikationerna för våra COTS produkter (Commercial-Off-The-Shelf).

Den här datorn är inte avsedd för användning i medicinsk utrustning, exempelvis livsuppehållande system, flygsäkerhetssystem eller annan utrustning, apparater eller system som är inblandade i att säkerställa människors liv eller säkerhet. Panasonic kan inte hållas ansvarig för eventuella skador eller förluster som uppkommit genom användning av enheten i dessa typer av utrustning, apparater eller system, etc. Denna dator har utformats för att minimera stötar mot LCD och hårddisken, vätskeläckage (t.ex. vatten) på tangentbordet, osv, men ingen garanti ges mot sådana problem. Var därför väldigt försiktig när du hanterar den.

Reglerande information

Information till användaren

<Endast för modeller med trådlöst LAN / Bluetooth>

Denna produkt och din hälsa

Denna produkt liksom alla andra radioapparater, avger radiofrekvent elektromagnetisk energi. Nivån på den avgivna energin för den här produkten är emellertid mycket mindre än den energi som avgives från andra trådlösa apparater, t ex mobiltelefoner.

Eftersom denna apparat arbetar inom de riktlinjer som finns i säkerhetsstandarder och rekommendationer som finns för radiofrekvenser, är vår uppfattning att denna apparat är säker för konsumenten. Dessa standarder och rekommendationer speglar den allmänna uppfattningen inom vetenskapen och är ett resultat av överläggningar med paneler och kommittéer av vetenskapsmän som kontinuerligt granskar och tolkar den utförliga forskningslitteraturen i ämnet.

I vissa situationer eller omgivningar kan användandet av denna produkt begränsas av byggnadens ägare eller ansvariga representanter för organisationen. Detta kan exempelvis inkludera:

- Användning av denna produkt ombord på flygplan, eller
- På andra platser där risk för interferens med andra apparater eller tjänster kan uppfattas eller identifieras som skadlig.

Om du är osäker på vilka regler som gäller för användning av trådlösa apparater inom en viss organisation eller på en viss plats (t ex flygplatser), bör du begära tillstånd att använda denna produkt innan du sätter på den.

Denna produkt och din hälsa

Vi tar inte ansvar för någon radio- eller TV-interferens som orsakas på grund av icke-auktoriserad modifiering av denna produkt. Ändringen av interferensen orsakad av sådan icke-auktoriserad modifiering är användarens ansvar. Vi, våra auktoriserade återförsäljare och distributörer är inte ansvariga för skador eller brott mot myndigheters regler som kan uppstå vid brott mot dessa rekommendationer.

26-Sw-1

Energy Star



Som partner av ENERGY STAR® har Panasonic Corporation fastställt att denna produkt uppfyller kraven i ENERGY STAR®-riktlinjerna för energieffektivitet. Genom att aktivera tillgängliga energisparinställningar kan du sätta Panasonic-datorer i viloläge med låg effekt efter en viss tids inaktivitet vilket sparar energi.

Ramdirektiv för det internationella ENERGY STAR®-programmet för kontorsutrustning

Det internationella ENERGY STAR®-programmet för kontorsutrustning är ett internationellt program som främjar energibesparing vid användningen av datorer och annan kontorsutrustning. Programmet stödjer utvecklingen och spridningen av produkter som har funktioner som effektivt minskar energiförbrukningen. Det är ett öppet system där apparattillverkarna kan delta frivilligt. Fokus ligger på följande produkter: datorer, bildskärmar, skrivare, faxmaskiner och kopieringsapparater. Standarderna och logotyp-erna är och ser likadana ut oavsett tillverkningsland.

22-Sw-1

Reglerande information

Regler för trådlöst LAN / Bluetooth

<Endast för modeller med trådlöst LAN / Bluetooth>

Land / Region	802.11a	802.11b/g Bluetooth
Österrike, Belgien, Kroatien, Cypern, Tjeckien, Danmark, Estland, Finland, Frankrike, Tyskland, Grekland, Ungern, Island, Irland, Lettland, Litauen, Luxemburg, Makedonien, Malta, Holland, Polen, Portugal, Slovakien, Slovenien, Spanien, Sverige, Schweiz, Storbritannien	Begränsad till användning inomhus.	
Italien	Begränsad till användning inomhus. Allmänt tillstånd krävs om användning ska ske utomhus.	Allmänt tillstånd krävs om användning ska ske utanför egna lokaler.
Norge	Begränsad till användning inomhus.	Förbjudet inom en radie av 20 km från centrum av Ny-Ålesund.

- Den senaste versionen av "ERC RECOMMENDATION 70-03" av European Radiocommunications Committee och rådande lagstiftning i Turkiet.
- Använd endast antenn enligt specifikation från Panasonic.
- Kontrollera den senaste informationen från myndighet som hanterar reglering av radio.

40-Sw-1

Litiumbatteri

Litiumbatteri!

Denna dator innehåller ett litiumbatteri för att göra det möjligt att spara tid, datum och andra data. Detta batteri ska bara bytas av auktoriserad servicepersonal.

Varning!

Felaktig installation eller fel batteri kan innebära explosionsrisk.

15-Sw-1

Batteripaket

FÖRSIKTIGHET:

Det kan finnas risk för explosion om batteriet ersätts med ett batteri av fel typ. Kassera förbrukade batterier enligt instruktionerna.

58-Sw-1

Säkerhetsföreskrifter

<Endast för modeller med trådlöst WAN>

Följande säkerhetsföreskrifter måste iakttas vid all användning, service och reparation av persondator eller handdator utrustad med trådlöst WAN modem. Tillverkare av mobiltelefonmodem (cellular terminal) ska tillhandahålla följande säkerhetsinformation till användare och driftpersonal och inkludera dessa riktlinjer i alla handböcker och bruksanvisningar som levereras med produkten. Underlåtenhet att följa dessa säkerhetsföreskrifter är ett brott mot säkerhetsstandarderna vad gäller design, tillverkning och avsedd användning av produkten. Panasonic tar inget ansvar för om kunden inte följer dessa säkerhetsföreskrifter.



Följ de regler som gäller för användning av mobiltelefoner på sjukhus och andra vårdinrättningar. Stäng av persondator eller handdator utrustad med trådlöst WAN modem om du instrueras att göra det inom känsliga områden. Medicinsk utrustning kan vara känslig för RF-energi.

Användning av pacemaker, annan implanterad medicinsk apparat och hörapparater kan påverkas av störningar från persondator eller handdator utrustad med trådlöst WAN modem i närheten av enheten. Om du är osäker på potentiella faror kontaktar du läkaren eller enhetens tillverkare för att kontrollera att utrustningen är ordentligt skärmad. Patienter med pacemaker bör hålla persondator eller handdator utrustad med trådlöst WAN modem på behörigt avstånd från pacemakern när utrustningen är på.



Stäng av persondator eller handdator utrustad med trådlöst WAN modem innan du går ombord på flygplan. Säkerställ att utrustningen inte kan startas oavsiktligt. Användning av trådlös utrustning är förbjuden ombord på flygplan för att förhindra interferens med kommunikationssystem. Underlåtenhet att följa dessa instruktioner kan leda till indragning av mobiltjänsten, rättsliga åtgärder, eller båda. Kontakta flygbolaget för mer information om användning av denna enhet ombord på flygplan.



Använd inte persondator eller handdator utrustad med trådlöst WAN modem i närheten av brandfarliga gaser. Stäng av mobiltelefonmodemet i närheten av bensinstationer, bränsledepåer, kemiska fabriker och där sprängningsarbeten pågår. Användning av elektrisk utrustning i områden med risk för explosion kan utgöra en säkerhetsrisk.



En persondator eller handdator utrustad med trådlöst WAN modem tar emot och skickar radiofrekvent energi när den är på. Tänk på att det kan leda till störningar vid användning i närheten av teve- och radioapparater, datorer eller bristfälligt skärmad utrustning. Följ alla speciella föreskrifter och stäng alltid av persondator eller handdator utrustad med trådlöst WAN modem på plaster där användning är förbjuden, eller om du misstänker att de kan orsaka störningar eller fara.



Trafiksäkerheten kommer i första hand! Använd inte en persondator eller handdator utrustad med trådlöst WAN modem under bilkörning. Placera inte en dator med trådlöst WAN modem på sådant sätt att den kan skada föraren eller passagerarna. Enheten bör placeras i bagageluckan eller på en annan säker plats under bilkörning.

Placera inte en dator med trådlöst WAN modem i ett område där en krockkudde kan utlösas. Krockkuddar vecklas ut med stor kraft och om en dator med trådlöst WAN modem är placerad i ett område där krockkudden vecklas ut kan datorn slungas iväg och orsaka allvarlig skada på fordonets passagerare.

Reglerande information

SOS

VIKTIGT!

Persondator eller handdator utrustad med trådlöst WAN modem utsänder radiosignaler och anslutning till mobilnät kan inte garanteras under alla förhållanden. Därför bör du aldrig förlita dig helt till en trådlös enhet för viktig kommunikation, exempelvis nödsamtal.

Kom ihåg att för att kunna ta emot och ringa samtal måste persondator eller handdator utrustad med trådlöst WAN modem vara påslagen och du måste befinna dig inom ett näts täckningsområde.

En del mobilnät tillåter inte nödsamtal om vissa nättjänster eller telefonfunktioner används (t.ex. låsfunktioner, nummerbegränsning, osv.). Du kanske måste avaktivera dessa funktioner innan du kan ringa nödsamtal.

För vissa mobilnät krävs att det sitter ett giltigt SIM-kort i persondator eller handdator utrustad med trådlöst WAN modem.

Interfacekablar

Vi rekommenderar att inte använda anslutningskablar som är längre än 3 m.

11-Sw-1

För användning i motorfordon

Varning: Läs följande rekommendationer från EU-kommissionen för att korrekt installera och använda denna produkt i ett motorfordon.

“Kommissionens Rekommendation om säkra och effektiva informations- och kommunikationssystem i fordon: en europeisk princip-förklaring om användargränssnitt.”

Rekommendationer finns tillgängliga i Europeiska unionens officiella tidning.

35-Sw-1

Observera angående CD/DVD-enhet

<Endast för modell med CD/DVD-enhet>

VARNING

Om apparaten används på annat sätt än i denna bruksanvisning specificerats, kan användaren utsättas för osynlig laserstrålning, som överskrider gränsen för laserklass 1.

12-Sw-1

Följande märkning finns på datorns undersida.

Följande märkning finns på datorns undersida.



12-1-1

Information för användare om hopsamling och avfallshantering av gammalt material och använda batterier



Dessa symboler på produkter, förpackningar och/eller medföljande dokument betyder att man inte ska blanda elektriska och elektroniska produkter eller batterier med vanliga hushållssopor. För att gamla produkter och använda batterier ska hanteras och återvinnas på rätt sätt ska man ta dem till passande uppsamlingsställe i enlighet med nationella bestämmelser och direktiven 2002/96/EC och 2006/66/EC.

När du kasserar dessa produkter och batterier på rätt sätt hjälper du till att spara på värdefulla resurser och förebygga en potentiell negativ inverkan på människors hälsa och på miljön som annars skulle kunna uppstå p.g.a. otillbörlig avfallshantering.

För mer information om uppsamling och återvinning av gamla produkter och batterier, var god kontakta din kommun, din avfallshanterare eller det försäljningsställe där du köpte din artikel. Olämplig avfallshantering kan beläggas med straff i enlighet med nationella bestämmelser.



För affärsanvändare inom den Europeiska Unionen

Om du vill kassera elektrisk eller elektronisk utrustning, var god kontakta din återförsäljare eller leverantör för ytterligare information.

[Information om avfallshantering i länder utanför den Europeiska unionen]

Dessa symboler är endast giltiga inom den Europeiska Unionen. Om du vill kassera denna produkt ska du kontakta de lokala myndigheterna eller din återförsäljare, och fråga om korrekt avyttringsmetod.



Notering till batterisymbolen (nedtill, två symbolexempel):

Denna symbol kan användas i kombination med en kemisk symbol. I detta fall iakttar den de krav som ställs upp i direktivet för den aktuella kemikalien.

53-Sw-1

Reglerande information

För Europa

<Endast för modeller med ett "CE Ⓢ" märke på datorns undersida>



Överensstämmelsedeklaration (DoC)

"Med denna deklARATION uppger Panasonic att den här persondatorn uppfyller alla grundläggande krav samt andra relevanta föreskrifter i EU-direktivet 1999/5/EG."

Tips:

Om du vill få en kopia av originalet av överensstämmelsedeklarationen för den/de produkt(er) som nämns ovan ber vi dig besöka vår webbplats på adressen: <http://www.ptc.panasonic.eu>

Auktoriserad representant:
Panasonic Testing Centre
Panasonic Marketing Europe GmbH
Winsbergring 15, 22525 Hamburg, Tyskland

Landsförkortningar för de länder där WLAN är avsett att användas:
AT BE BG CH CY CZ DE DK EE ES
FI FR GB GR HR HU IE IS IT LT LU
LV MT NL NO PL PT RO SE SI SK TR

18-25-Sw-1

<Endast för modeller med märket "CE" på datorns undersida>



Överensstämmelsedeklaration (DoC)

"Härmed deklarerar Panasonic att denna persondatorn efterlever de grundläggande kraven och andra relevanta bestämmelser i EU-rådets direktiv."

Auktoriserad representant:
Panasonic Testing Centre
Panasonic Marketing Europe GmbH
Winsbergring 15, 22525 Hamburg, Tyskland

18-Sw-1

<Endast för modeller med yttre antennen>

Vid användning av dockningsstation eller fordonsfäste till vilken yttre antenn kan anslutas:

- Yttre antenn för trådlöst LAN skall installeras professionellt.
- Antennen för trådlöst LAN får inte ha högre förstärkning än 5dBi.
- Användaren skall säkerställa minst 20 cm mellan den yttre antennen och människor (utom yttersta delen av händer, handleder och fötter) när trådlös funktion är aktiverad.

41-Sw-1

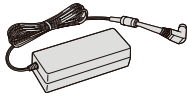
Använda datorn första gången

■ Förberedelser

① Kontrollera och identifiera de medföljande tillbehören.

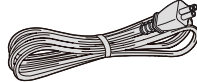
Om du inte hittar något av tillbehören som beskrivs, kontakta din tekniska support.

• Nätadapter 1

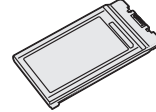


Modellnummer: CF-AA5713A

• Nätsladd 1



• Batteripaket 1



Modellnummer:

CF-VZSU0GW eller
CF-VZSU0PW eller
CF-VZSU0LW

<Endast för modeller med pekskärm>

• Mjuk duk 1



• BRUKSANVISNING - Läs detta först (denna bok) 1

Beroende på modell, följande saker följer med.

• Batteripaket 1

Modellnummer: CF-VZSU0KW

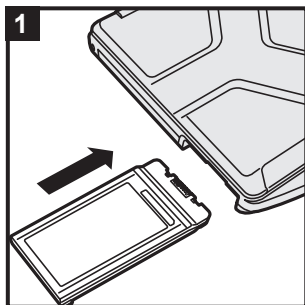
Vi rekommenderar att "BRUKSANVISNING - Grundläggande guide" laddas ner.

(→ skydd) "BRUKSANVISNING - Grundläggande guide" beskriver grundläggande hantering vid användning av denna dator.

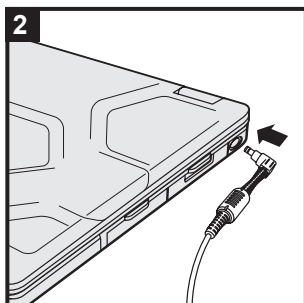
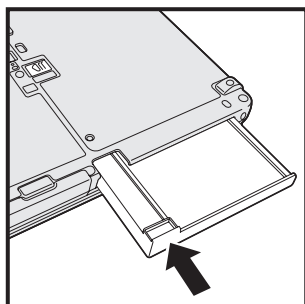
För att ladda ner ovan från denna produkt måste du förbereda anslutning till ett nätverk.

(→  *Connect to a network*)

Använda datorn första gången



<För CF-VZSU0KW>



1 Sätt i batteripaketet

Sätt i batteripaketet till det når säker position.

FÖRSIKTIGHET

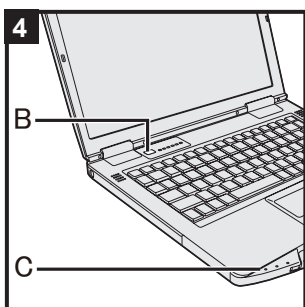
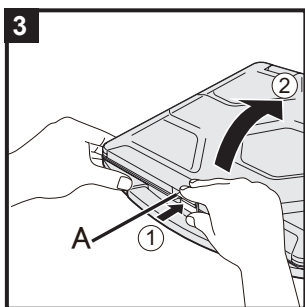
- Kontrollera att spärren sitter fast ordentligt. Annars kan batteripaketet ramla ut när du bär datorn.
- Rör inte kontakterna på batteripaketet eller datorn. Kontakterna kan bli smutsiga eller skadas och det kan leda till att batteripaketet och datorn slutar fungera.

2 Anslut datorn till ett vägguttag

Laddningen av batteriet startar automatiskt.

FÖRSIKTIGHET

- Koppla inte ur nätadaptern och slå inte på den trådlösa omkopplaren förrän du har följt proceduren för hur datorn ska användas första gången.
- När du använder datorn första gången, anslut inte någon extrautrustning förutom batteripaketet och nätadaptern.
- **Hantera nätadaptern**
Problem som plötsliga spänningsfall kan uppstå vid åskväder. Eftersom detta kan skada datorn, rekommenderar vi att du använder en avbrottsfri strömkälla (UPS), såvida du inte uteslutande använder batteripaketet.
- Dra ut nätkabeln ur eluttaget när DC-kontakten inte är ansluten till datorn. Ström förbrukas så länge nätadaptern är ansluten till ett eluttag.



3 Öppna bildskärmen

- ① Tryck ovantill på spärren (A) för att låsa upp den.
- ② Håll sidan/ handtaget på datorn med någon av dina händer och lyft sedan upp bildskärmen för att öppna.


FÖRSIKTIGHET

- Öppna inte bildskärmen mer än nödvändigt (180° eller mer) och applicera inte för stort tryck på LCD:n. Öppna eller stäng inte datorn genom att hålla på kanten av LCD avsnittet.

4 Sätt på datorn

Tryck och håll ner strömbrytaren (B) tills strömindikatorn (C) lyser.

FÖRSIKTIGHET

- Skjut inte strömbrytaren flera gånger åt höger.
- Datorn stängs av om du håller ned strömbrytaren i fyra sekunder eller längre.
- När du har stängt av datorn ska du vänta i minst tio sekunder innan du sätter på den igen.
- Utför inte följande åtgärder förrän hårddiskens indikatorlampan  slutar lysa.
 - Ansluta eller koppla bort nätadapter
 - Rör inte tangentbordet, pekplattan, pekskärmen <endast för modeller med pekskärm> eller den externa musen
 - Vidröra tangentbord, pekplatta eller extern mus
 - Stäng inte skärmen
 - Sätt på/stäng av den trådlösa omkopplaren
- När processor-temperaturen (CPU-temperaturen) är hög, är det möjligt att datorn inte startar för att förhindra överhettning av processorn. Vänta tills datorn har svalnat, och sedan slå på strömmen igen. Om datorn inte startar även efter avsvälning, kontakta Panasonic teknisk support (→ "BRUKSANVISNING - Grundläggande guide").
- Eventuella ändringar från standardinställningen av Setup Utility får inte göras förrän proceduren Vid första driftstillfället är avslutad.

5 **Windows 7** Välj språk och OS (32-bit eller 64-bit)

FÖRSIKTIGHET

- Var noga med att välja ditt språk, eftersom du inte kan ändra det senare. Om du ställer in fel språk måste du installera om Windows.

- ① Välj språk och OS (32-bit eller 64-bit) på skärmen "Select OS" och klicka sedan på [OK].
Språkinställningen startar upp när du klickar på [OK] på bekräftelseskärmen.

Använda datorn första gången

Du kan gå tillbaka till skärmen "Select OS" genom att klicka på [Cancel].

Språkinställningen och OS-inställningen kommer att vara fullbordad om cirka 15 minuter.

- ② Klicka sedan på [OK] för att stänga av datorn när slutskärmen visas.

6 Installera Windows


Windows 8.1

Välj språk och tryck på [Nästa].

Windows 7

Sätt på datorn.


Följ anvisningarna på skärmen.

- Datorn startar om flera gånger. Rör inte tangentbordet eller pekplattan och vänta tills hårddiskindikatorn  har slocknat.
- Skärmen förblir svart eller oförändrad en stund efter att datorn slagits på, men det är inte en felfunktion. Vänta en stund tills skärmen för installation av Windows visas.
- Under installationen av Windows använder du pekplattan. Klicka för att flytta markören och klicka på ett objekt.
- Installationen av Windows tar ca. **Windows 8.1** 5 minuter / **Windows 7** 20 minuter.
Gå till nästa steg och bekräfta respektive meddelande på skärmen.
- Du kan ange trådlöst nätverk efter att installationen av Windows är slutförd.
Windows 8.1 Om "Anslut" visas, kan du välja "Hoppa över det här steget".
Windows 7 Det är möjligt att skärmen "Anslut till ett trådlöst nätverk" inte visas.
- **Windows 8.1** Bekräfta tidszon, datum och tid.

FÖRSIKTIGHET

- Du kan ändra användarnamn, lösenord, bild och trådlösa nätverk när Windows har installerats.
- Kom ihåg ditt lösenord. Om du glömmer bort lösenordet kan du inte använda Windows. Vi rekommenderar att du på förhand skapar en återställningsskiva för återställning av lösenordet.
- Använd inte följande ord eller tecken som användarnamn: CON, PRN, AUX, CLOCK\$, NUL, COM1 till COM9, LPT1 till LPT9, LPT, @, &, mellanslag. Om du skapar ett användarnamn (kontonamn) som innehåller tecknet "@" kommer ett lösenord att begäras när du kommer till inloggningsskärmen även om du inte har ställt in något lösenord än. Om du försöker logga in utan att ange ett lösenord visas i vissa fall meddelandet "Användarnamnet eller lösenordet är felaktigt." och du kommer inte längre att kunna logga in på i Windows. (→ "BRUKSANVISNING – Grundläggande guide").


7 Uppdatera skärmhandboken

- ① Anslut till Internet. Logga in i Windows som Administratör. För ytterligare information, se  *Connect to a network*.
- ② Uppdatera skärmhandboken.
Dubbelklicka på [Manual Selector] på skrivbordet.
Windows 8.1 Alternativt, klicka på [Manual Selector] brickan på Startskärmen.
Följ anvisningarna på skärmen.

8 Skapa en återställningsskiva

En återställningsskiva låter dig installera OS (operativsystem) och återställa fabriksinställningar, om återställningspartitioner på hårddisken är skadad.

Vi rekommenderar att du skapar en återställningsskiva innan du börjar använda datorn.

Information om hur du skapar skivan finns i →  *Reference Manual* "Recovery Disc Creation Utility".

Panasonic Corporation

Osaka, Japan

Impörtores namn och adress i enlighet med EU-lagstiftning

Panasonic System Communications Company Europe,

Panasonic Marketing Europe GmbH

Hagenauer Straße 43

65203 Wiesbaden

Tyskland

55-Sw-1

© Panasonic Corporation 2015

Tryckt i Storbritannien

HS0215-0
CPE02994ZA