



ISTRUZIONI PER L'USO Leggimi Personal Computer

N. modello serie **CF-54**

Indice

Leggimi

Precauzioni di sicurezza.....	2
Informazioni sulle normative.....	8

Come iniziare

Utilizzo del computer per la prima volta.....	14
---	----

Fare riferimento alle ISTRUZIONI PER L'USO - Guida di base scaricandole dal seguente URL.
URL > http://pc-dl.panasonic.co.jp/itn/manual/menu_en.html

■ Termini e illustrazioni delle istruzioni

In queste istruzioni, i nomi e i termini sono indicati come segue.



ATTENZIONE : Situazioni che possono essere causa di lesioni minori o moderate.

NOTA : Informazioni utili.

- “Windows® 8.1 Pro Update 64-bit” come “Windows” o “Windows 8.1”
- “Windows® 7 Professional 32-bit Service Pack 1” e “Windows® 7 Professional 64-bit Service Pack 1” come “Windows” o “Windows 7”

Windows 8.1 indica il sistema operativo Windows® 8.1.

Windows 7 indica il sistema operativo Windows® 7.

 (Fare clic per iniziare.) - [Tutti i programmi]: Fare clic su  (Fare clic per iniziare.), quindi fare clic su [Tutti i programmi]. In alcuni casi può essere necessario fare doppio clic.

→ : Pagine di queste Istruzioni per l'uso o del Reference Manual.

 : Riferimento ai manuali a video.

Precauzioni di sicurezza

Per ridurre il rischio di lesioni, perdita di file, scosse elettriche, incendi, malfunzionamento e danni al dispositivo o materiali, osservare sempre le seguenti precauzioni.

Spiegazione dei riquadri dei termini simbolo

I seguenti riquadri dei termini simbolo vengono utilizzati per classificare e descrivere il livello di pericolo, lesioni e danni materiali causati dalla mancata osservanza delle istruzioni e dall'uso improprio del dispositivo.

PERICOLO

Indica un potenziale pericolo che causa lesioni gravi o decesso.

AVVERTENZA

Indica un potenziale pericolo che potrebbe causare lesioni gravi o decesso.



ATTENZIONE

Indica un potenziale pericolo che potrebbe causare lesioni minori.

AVVISO

Indica un pericolo che potrebbe causare danni materiali.

I seguenti simboli vengono utilizzati per classificare e descrivere il tipo di istruzioni da osservare.

	Questo simbolo viene utilizzato per avvisare gli utenti di una specifica procedura operativa da non eseguire.
	Questo simbolo viene utilizzato per avvisare gli utenti di una specifica procedura operativa da osservare per utilizzare l'unità in modo sicuro.

PERICOLO Precauzioni per la batteria

Potrebbero verificarsi perdite di liquido elettrolitico, generazione di calore, incendi o rotture della batteria.



- **Non gettare la batteria nel fuoco né esporla a calore eccessivo**
- **Non deformare, smontare o modificare la batteria**
- **Non cortocircuitare i contatti positivo (+) e negativo (-)**
 - ⇒ Durante il trasporto o l'immagazzinamento, non mettere la batteria insieme a oggetti come collane o forcine per capelli.
- **Non sottoporre il prodotto a urti facendolo cadere, applicando forte pressione su di esso, ecc.**
 - ⇒ Se questo prodotto dovesse subire un forte colpo, essere danneggiato o deformato, smettere immediatamente di usarlo.
- **Non caricare la batteria utilizzando metodi diversi da quelli specificati**
- **Non utilizzare la batteria con un altro prodotto**
 - Il gruppo batteria è ricaricabile ed è ideato per essere utilizzato per il prodotto specificato.
- **Non utilizzare questo prodotto con gruppi batteria diversi da quelli specificati**
 - ⇒ Utilizzare solo il gruppo batteria specificato con il prodotto.



- **Evitare le temperature molto elevate (ad esempio in prossimità del fuoco, esposizione alla luce solare diretta)**
- **Quando il gruppo batteria si deteriora, sostituirlo con un altro nuovo**
 - ⇒ Non continuare ad usare un gruppo batteria danneggiato.



PERICOLO

**Precauzioni per la batteria Bridge integrata
Batteria (smaltimento)**

<Solo per modelli con batteria Bridge integrata>

Quando si procede allo smaltimento della batteria, potrebbero verificarsi generazione di calore, incendi o rottura della batteria Bridge integrata



Manipolazione del computer

- Non smontare il computer tranne nel caso in cui si procede allo smaltimento

Manipolazione della batteria Bridge integrata

- Non cortocircuitare i contatti positivo (+) e negativo (-)
- Non gettare la batteria nel fuoco e non esporla a calore eccessivo
- Non sottoporre la batteria Bridge integrata a urti facendola cadere, applicando forte pressione su di essa, ecc.
- Non caricare
- Non usare
- Non deformare, smontare o modificare la batteria Bridge integrata



- Evitare temperature molto elevate (ad esempio in prossimità del fuoco, esposizione alla luce solare diretta)



AVVERTENZA

<Solo per modelli con batteria Bridge integrata>

Potrebbero verificarsi generazione di calore, incendi o rottura della batteria Bridge integrata.



- Non gettare il prodotto nel fuoco e non esporlo a calore eccessivo
- Non deformare, smontare o modificare il prodotto
- Non sottoporre il prodotto a urti facendolo cadere, applicando forte pressione su di esso, ecc.
- Non caricare la batteria utilizzando metodi diversi da quelli specificati



- Evitare temperature molto elevate (ad esempio in prossimità del fuoco, esposizione alla luce solare diretta)
- Quando la batteria si deteriora, contattare l'assistenza tecnica o sostituire la batteria

Precauzioni di sicurezza

Pericolo di incendi o scosse elettriche.



- **Non effettuare alcuna operazione che possa danneggiare il cavo CA, la spina CA o l'alimentatore CA**
Non danneggiare o modificare il cavo, non posizionarlo accanto ad utensili caldi, non piegarlo, non torcerlo e non tirarlo con forza, non collocare su di esso oggetti pensanti e non raggrupparli saldamente.
 - ⇒ Non continuare ad usare un cavo CA, una spina CA e un alimentatore CA danneggiati.
- Rivolgersi al servizio di assistenza per la riparazione.
- **Non collegare l'adattatore CA a prese di corrente diverse da quelle domestiche standard**
 - ⇒ La connessione a un convertitore CC/CA (invertitore) potrebbe danneggiare l'adattatore CA. Su un aereo, collegare l'alimentatore/caricatore CA solamente a una presa CA specificatamente approvata per tale uso.
- **Non tirare o inserire la spina CA con le mani bagnate**
- **Non smontare questo prodotto**
- **Non toccare questo prodotto durante un temporale se collegato al cavo CA o ad altri cavi**
- **Non sovrapporre contenitori di liquidi o oggetti metallici a questo prodotto**
 - ⇒ In caso di ingresso di materiali estranei all'interno del prodotto, interrompere immediatamente l'alimentazione e scollegare la spina CA, quindi rimuovere il gruppo batteria. Rivolgersi all'assistenza tecnica.



AVVERTENZA



- **In caso di malfunzionamento o problemi, smettere immediatamente l'uso**
In caso di malfunzionamento, scollegare immediatamente la spina CA (e il gruppo batteria)
 - **Questo prodotto è danneggiato**
 - **Oggetti estranei all'interno di questo prodotto**
 - **Emissione di fumo**
 - **Emissione di odori insoliti**
 - **Temperatura anormalmente elevata**
 - ⇒ Dopo la procedura menzionata in precedenza, rivolgersi al servizio di assistenza per la riparazione.
- **Pulire regolarmente la spina CA da polvere e sporcizia**
 - Se polvere, sporcizia, umidità si accumulano sulla spina, l'isolamento potrebbe risultare compromesso.
- **Inserire a fondo la spina CA**
 - ⇒ Non utilizzare una spina danneggiata o una presa CA non fissata saldamente.
- **Chiudere con cura il coperchio dei connettori se si utilizza questo prodotto in presenza di acqua, umidità, vapore, polvere, vapori d'olio, e così via.**
 - ⇒ In caso di ingresso di materiali estranei all'interno del prodotto, interrompere immediatamente l'alimentazione e scollegare la spina CA, quindi rimuovere la batteria. Rivolgersi all'assistenza tecnica.

Ciò potrebbe causare ustioni o ustioni da bassa temperatura.



- **Non usare questo prodotto a lungo a stretto contatto con il corpo**
 - ⇒ Non esporre il corpo a lungo a stretto contatto con la fonte di calore di questo prodotto.
 - Ciò potrebbe generare ustioni da bassa temperatura.
- **Non esporre se stessi o altre persone all'aria calda proveniente dal foro di ventilazione (scarico) per un periodo di tempo prolungato**
 - Coprire il foro di ventilazione (scarico) con le mani o con un altro oggetto può generare all'interno del calore, che potrebbe causare bruciate.
- **Non continuare a toccare la superficie dell'alimentatore CA durante l'uso/la carica**
 - Ciò potrebbe provocare ustioni.
- **Non posizionare il prodotto in una borsa o in una custodia se il dispositivo è acceso**
 - Ciò potrebbe causare il surriscaldamento del prodotto e provocare ustioni.

Potrebbe avere effetti deleteri per il corpo.



- **Non alzare eccessivamente il volume quando si usano le cuffie**
 - L'ascolto ad alto volume che sovrastimola l'orecchio per periodi prolungati può danneggiare l'udito.



ATTENZIONE

Pericolo di incendi o scosse elettriche.



- **Non spostare questo prodotto se la spina CA è collegata**
 - ⇒ Se si danneggia il cavo CA, scollegare immediatamente la spina CA.
- **Non collegare alla porta LAN linee telefoniche o cavi di rete diversi da quelli specificati**
 - ⇒ Non connettere ad una delle reti elencate di seguito.
 - Reti diverse da 1000BASE-T, 100BASE-TX o 10BASE-T
 - Linee telefoniche (telefono IP (Internet Protocol Telephone), linee telefoniche, linee telefoniche interne (commutatori locali), telefoni pubblici digitali, ecc.)
- **Non sottoporre l'alimentatore CA a forti impatti**
 - ⇒ Non continuare ad usare l'alimentatore CA dopo un forte impatto, ad esempio dopo una caduta.
 - ⇒ Rivolgersi al servizio di assistenza per la riparazione.
- **Non lasciare questo prodotto in ambienti con temperature elevate per lungo tempo**
 - Se si lascia questo prodotto in luoghi esposti a temperature elevate, come vicino al fuoco o alla luce solare diretta, si rischia di deformare il cabinet e/o danneggiare le parti interne.
- **Non bloccare le fessure di ventilazione (sfiato/ingresso)**
 - ⇒ Non utilizzare questo prodotto avvolto in un panno o poggiato su delle lenzuola o su una coperta.

Precauzioni di sicurezza

Pericolo di incendi o scosse elettriche.



- **Impugnare la spina quando si stacca la spina CA**
- **Utilizzare solo l'alimentatore CA specificato fornito con questo prodotto**
 - ⇒ Non utilizzare un alimentatore CA diverso da quello fornito (fornito con l'unità o venduto separatamente come accessorio).

Questo prodotto potrebbe cadere e provocare lesioni fisiche.



- **Non collocare questo prodotto su superfici instabili**
- **Non sovrapporre il prodotto**

Potrebbe avere effetti deleteri per il corpo.



- <Solo per modelli con unità CD/DVD>**
- **Non guardare nell'unità CD/DVD**
 - Guardando direttamente la sorgente di luce laser interna può provocare danni alla vista.
 - ⇒ Rivolgersi al servizio di assistenza per il controllo, la manutenzione e la riparazione.
 - **Non usare dischi rotti o deformati**
 - Dal momento che i dischi ruotano a velocità elevata, i dischi danneggiati possono rompersi causando lesioni.
 - ⇒ Altrettanto pericolosi sono i dischi non rotondi e i dischi riparati con adesivi, pertanto non devono essere utilizzati.



- **Interrompere l'utilizzo per 10-15 minuti ogni ora**
 - L'utilizzo prolungato di questo prodotto può avere effetti deleteri per occhi e mani.

Può essere causa di ustioni, bruciature da bassa temperatura o congelamento.





- **Evitare il contatto dell'epidermide con questo prodotto quando lo si usa in un ambiente caldo o freddo**
 - ⇒ Qualora fosse necessario esporre l'epidermide a questo prodotto, ad esempio per la scansione di un'impronta digitale, eseguire l'operazione nel più breve tempo possibile.

AVVISO

- Non posizionare il computer in prossimità di un televisore o un ricevitore radio.
- Tenere il computer lontano da calamite. I dati salvati sul disco rigido potrebbero andare persi.
- Questo computer non è destinato alla visualizzazione di immagini per l'utilizzo in diagnosi mediche.
- Questo computer non è destinato all'utilizzo con apparecchiature mediche al fine di produrre diagnosi mediche.
- Panasonic declina qualsiasi responsabilità per perdite di dati o altri danni incidentali o consequenziali derivanti dall'utilizzo del prodotto.
- Non toccare i terminali della batteria. La batteria potrebbe non funzionare più in modo corretto in caso di contatti sporchi o danneggiati.
- Non esporre la batteria all'acqua ed evitare che si bagni.
- Se non si utilizza la batteria per un lungo periodo (un mese o più), caricare o scaricare (utilizzare) la batteria finché non raggiunge un livello residuo di carica compreso tra il 30% e il 40% e conservarla quindi in un luogo fresco ed asciutto.
- Questo computer impedisce il sovraccarico della batteria ricaricandola solamente quando la carica residua è inferiore al 95% circa della capacità totale.
- Al momento dell'acquisto del computer, la batteria non è carica. Assicurarsi di caricarla prima di utilizzare il computer per la prima volta. La ricarica ha inizio automaticamente quando si collega l'alimentatore CA al computer.
- Nel caso in cui del liquido fuoriuscito dalla batteria entri in contatto con gli occhi, non strofinarli. Lavare immediatamente gli occhi con acqua e rivolgersi al più presto ad un medico per richiedere un trattamento specialistico.

NOTA

- La batteria può scaldarsi durante la procedura di ricarica o il normale utilizzo. Questo è del tutto normale.
- La ricarica non verrà avviata se la temperatura interna della batteria non rientra nell'intervallo della temperatura consentita (da 0 °C a 50 °C). (→  *Reference Manual* "Battery Power") Una volta che la temperatura rientra nell'intervallo consentito, la ricarica viene avviata automaticamente. Tenere presente che il tempo di ricarica varia in base alle condizioni d'uso. (La ricarica richiede un tempo maggiore quando la temperatura è pari o inferiore a 10 °C.)
- Se la temperatura è bassa, il tempo di funzionamento si riduce. Utilizzare il computer esclusivamente all'interno del campo di temperatura ammesso.
- Questo computer è dotato di una modalità ad alta temperatura che previene il deperimento della batteria in ambienti ad alta temperatura. (→  *Reference Manual* "Battery Power") Un livello corrispondente a una capacità massima del 100% per la modalità ad alta temperatura corrisponde approssimativamente all'80% in modalità a temperatura normale.
- La batteria è un materiale di consumo. Se il tempo di utilizzo del computer con una determinata batteria si riduce drasticamente e ripetute ricariche non ne ripristinano le prestazioni, sostituire la batteria con una nuova.
- Dovendo trasportare una batteria di ricambio in un pacchetto o in una borsa, si raccomanda di riporla in un sacchetto di plastica in modo tale da proteggerne i contatti.
- Spegnere sempre il computer quando non in uso. Qualora il computer sia lasciato acceso quando l'adattatore CA non è collegato, si esaurirà la carica residua della batteria.
- <Solo per modelli con batteria Bridge integrata> Per minimizzare il deterioramento della batteria Bridge integrata, collegare il computer all'alimentatore CA e ricaricarlo approssimativamente per 2 ore, una volta l'anno circa.

QUESTO PRODOTTO NON È STATO PROGETTATO PER L'USO, IN TUTTO O IN PARTE, COME SISTEMI/APPARECCHIATURE NUCLEARI, SISTEMI/APPARECCHIATURE DI CONTROLLO DEL TRAFFICO AEREO, COME SISTEMI/ APPARECCHIATURE PER CABINA DI PILOTAGGIO DEGLI AEROMOBILI, APPARECCHIATURE MEDICALI O ACCESSORI¹, SISTEMI DI SOPRAVVIVENZA O ALTRE APPARECCHIATURE/DISPOSITIVI/SISTEMI CHE DEVONO ASSICURARE LA SICUREZZA O LA VITA UMANA. PANASONIC DECLINA OGNI RESPONSABILITÀ RISULTANTE DALL'USO DI QUESTO PRODOTTO NEI CASI SOPRACITATI.

¹ Come indicato nella Direttiva Europea sulle apparecchiature Medicali (MDD) 93/42/EEC. Panasonic non può garantire i requisiti per specifiche, tecnologia, affidabilità, sicurezza (ad esempio infiammabilità/fumo/tossicità/emissione di frequenza radio, ecc.) relativi alle norme dell'aviazione che si differenziano dalle specifiche dei nostri prodotti COTS (disponibili sul mercato).

Questo computer non è stato progettato per l'uso in apparecchiature medicali, compresi sistemi di mantenimento in vita, sistemi di controllo del traffico aereo o altre apparecchiature, dispositivi o sistemi che devono assicurare la sicurezza o la vita. Panasonic non è responsabile in alcun modo per eventuali danni o perdite risultanti dall'uso di questa unità in questi tipi di apparecchiature, dispositivi o sistemi, ecc.

Questo computer è stato progettato per ridurre le sollecitazioni meccaniche all'LCD e all'unità hard disk, la perdita di liquido (ad esempio acqua) sulla tastiera, ecc. Ciononostante, non si fornisce nessuna garanzia per gli eventuali problemi. Pertanto, maneggiare il computer con estrema attenzione, come uno strumento di precisione.

Informazioni sulle normative

Note per l'utente

<Solo per modelli con LAN wireless e/o Bluetooth>

Sul prodotto e sulla salute personale

Analogamente ad altre apparecchiature radio, anche questo prodotto emette energia in radiofrequenza elettromagnetica. L'emissione è tuttavia notevolmente più bassa rispetto ad altri apparecchi senza fili quale ad esempio un telefono cellulare.

Poiché questo prodotto è stato progettato in conformità alle direttive riguardanti gli standard e le raccomandazioni per la sicurezza in materia di radiofrequenza, possiamo affermare che esso può essere utilizzato senza pericolo. Tali standard e raccomandazioni hanno il consenso della comunità scientifica e sono il risultato del lavoro di esperti e di comitati scientifici che seguono costantemente la letteratura specializzata sull'argomento e i risultati della ricerca.

In alcuni casi è possibile che, in una determinata situazione o in un particolare ambiente, l'utilizzo di questo prodotto venga limitato o vietato dal proprietario di un edificio o dal responsabile di un'organizzazione. Per esempio:

- L'utilizzo di questo prodotto a bordo di aeroplani, o
- In altri ambienti in cui sussiste il rischio che si creino interferenze con altre apparecchiature o servizi.

In caso di dubbio circa le direttive e le norme vigenti per l'utilizzo di apparecchiature senza fili all'interno di una determinata organizzazione o ambiente (ad esempio un aeroporto), si consiglia di informarsi al riguardo e ottenere la relativa autorizzazione prima di accendere il computer.

Esclusione di responsabilità

Panasonic Corporation, non si assume alcuna responsabilità per le interferenze con le comunicazioni radio o gli apparecchi televisivi causati a seguito di modifiche non autorizzate di questo prodotto. L'eliminazione di tali interferenze dovute a dette modifiche non autorizzate è esclusiva responsabilità dell'utente. Panasonic Corporation, e i suoi rivenditori autorizzati non possono essere ritenuti responsabili dei danni o della violazione delle disposizioni di legge conseguenti alla trasgressione di queste direttive.

26-It-1

Energy Star



Come partner ENERGY STAR®, Panasonic Corporation garantisce che questo prodotto è in regola con le indicazioni ENERGY STAR® per il risparmio di energia. Con l'abilitazione delle impostazioni di gestione energetica disponibili, i computer Panasonic si dispongono nella modalità sleep a bassa corrente dopo un periodo di inattività, per il risparmio energetico da parte dell'utente.

Il Programma ENERGY STAR®

Il Programma ENERGY STAR® è un programma internazionale per il risparmio di energia nell'uso di personal computer e altre apparecchiature per l'ufficio. Il programma promuove lo sviluppo e la diffusione di prodotti dotati di funzioni che riducono efficacemente il consumo di energia. I prodotti interessati sono apparecchiature per l'ufficio e il lavoro, come computer, monitor, stampanti, facsimili e fotocopiatrici. Le caratteristiche e i logo sono gli stessi in tutte le nazioni aderenti.

22-It-1

Norme per LAN wireless/Bluetooth

<Solo per modelli con LAN wireless/Bluetooth>

Nazione/Regione	802.11a	802.11b/g Bluetooth
Austria, Belgio, Croazia, Cipro, Repubblica Ceca, Danimarca, Estonia, Finlandia, Francia, Germania, Grecia, Ungheria, Islanda, Irlanda, Lettonia, Lituania, Lussemburgo, Macedonia, Malta, Paesi Bassi, Polonia, Portogallo, Slovacchia, Slovenia, Spagna, Svezia, Svizzera, Regno Unito	Limitato all'uso interno.	
Italia	Limitato all'uso interno. Autorizzazione generale richiesta per uso esterno.	Autorizzazione generale richiesta per uso all'esterno di strutture private.
Norvegia	Limitato all'uso interno.	Vietato entro un raggio di 20 km dal centro di Ny-Ålesund.

- Versione più recente dell'“ERC RECOMMENDATION 70-03” del Comitato europeo per le radiocomunicazioni e delle regolamentazioni in Turchia.
- Utilizzare solo l'antenna specificata da Panasonic.
- Confermare le informazioni più recenti agli enti per la regolamentazione radio.

40-It-1

Batteria al litio

Batteria al litio!

Questo computer contiene una batteria al litio utilizzabile per memorizzare data, ora ed altri dati. La batteria dovrà essere sostituita esclusivamente da personale d'assistenza autorizzato.

Avvertenza!

L'errata installazione o un'applicazione inadeguata può comportare il rischio di esplosione.

15-It-1

Batteria

ATTENZIONE:

C'è pericolo di esplosione se la batteria viene sostituita con una di tipo sbagliato. Disfarsi delle batterie usate secondo le istruzioni.

58-It-1

Informazioni sulle normative

Precauzioni di sicurezza

<Solo per modelli con WAN wireless>

Osservare le seguenti precauzioni di sicurezza durante tutte le fasi di funzionamento, utilizzo, assistenza o riparazione di qualsiasi Personal Computer o computer portatile contenente un modem wireless WAN. Ai produttori di terminali cellulari viene consigliato di fornire le seguenti informazioni sulla sicurezza agli utenti e al personale operativo e di inserire tali linee guida in tutti i manuali forniti con il prodotto. La mancata osservanza di tali precauzioni determina la violazione delle norme sulla sicurezza relative a progetto, produzione e uso previsto del prodotto. Panasonic non si assume alcuna responsabilità per la mancata osservanza di tali precauzioni da parte dell'utente.



Negli ospedali o in strutture sanitarie, osservare le limitazioni relative all'utilizzo dei dispositivi cellulari. Spegnerne il personal computer o il computer portatile contenente il modem wireless WAN, se richiesto dalle linee guida poste nelle aree sensibili. Le apparecchiature medicali possono risultare sensibili alle emissioni di energia in radiofrequenza.

Il funzionamento di pacemaker, di altre apparecchiature mediche impiantate e dei dispositivi di ausilio all'udito può subire le interferenze di personal computer o computer portatili contenenti il modem wireless WAN in prossimità di tali dispositivi. In caso di dubbio sul pericolo potenziale, rivolgersi al medico o al produttore del dispositivo per verificare che il dispositivo sia adeguatamente schermato. I pazienti con pacemaker devono tenere i personal computer o computer portatili accesi contenenti il modem wireless WAN lontano dal pacemaker.



Spegnerne i personal computer o i computer portatili contenenti il modem wireless WAN prima di imbarcarsi su un aereo. Accertarsi che non sia possibile accenderlo involontariamente. Il funzionamento dei dispositivi wireless sugli aeromobili è vietato per evitare interferenze con i sistemi di comunicazione. La mancata osservanza di queste istruzioni può provocare la sospensione o il divieto dell'uso dei servizi cellulari al contravveniente, azioni legali o entrambi.

Per informazioni sull'utilizzo di questa unità sugli aeromobili, consultare e seguire le istruzioni della compagnia aerea.



Non utilizzare personal computer o computer portatili contenenti il modem wireless WAN in presenza di gas o fumi infiammabili. Spegnerne il terminale cellulare durante i rifornimenti di carburante, in prossimità di depositi di carburanti, impianti chimici o in luoghi in cui sono in corso operazioni di brillamento. L'utilizzo di apparecchiature elettriche in atmosfere potenzialmente esplosive può costituire un serio pericolo per la sicurezza.



Il personal computer o il computer portatile contenente il modem wireless WAN, quando è acceso, riceve e trasmette energia in radiofrequenza.

Tenere presente che possono verificarsi interferenze se utilizzato in prossimità di televisori, radio, computer o di apparecchiature non sufficientemente schermate. Seguire le istruzioni speciali e spegnere sempre il personal computer o il computer portatile contenente il modem wireless WAN ovunque ne sia vietato l'uso, oppure quando si pensa possa provocare interferenze o causare pericolo.



La sicurezza stradale viene prima di tutto! Non utilizzare personal computer o computer portatili contenenti il modem wireless WAN durante la guida di un veicolo. Non collocare il computer contenente il modem wireless WAN in un'area dove potrebbe provocare lesioni al guidatore o ai passeggeri. Si consiglia di collocare l'unità nel portabagagli o in una zona sicura durante il viaggio.

Non collocare il computer contenente il modem wireless WAN in un'area contenente airbag o nella zona interessata dall'eventuale apertura dell'airbag.

Gli airbag si gonfiano con notevole potenza e se il computer contenente il modem wireless WAN si trova nella zona interessata dalla sua apertura, potrebbe venire sospinto con notevole forza e provocare gravi lesioni agli occupanti del veicolo.

SOS

IMPORTANTE!

I personal computer o computer portatili contenenti il modem wireless WAN utilizzano segnali radio e non è possibile garantire la connessione alle reti cellulari in tutte le condizioni. Quindi, non affidarsi esclusivamente ai dispositivi wireless per comunicazioni essenziali, ad esempio le chiamate di emergenza.

Tenere presente che per poter effettuare o ricevere chiamate, occorre accendere i personal computer o i computer portatili contenenti il modem wireless WAN in un'area coperta dal segnale. Alcune reti non consentono le chiamate di emergenza se sono in uso determinati servizi di rete o funzioni del telefono (ad esempio, funzioni di blocco, composizione fissa, ecc.). Per poter effettuare una chiamata di emergenza potrebbe essere necessario disattivare tali funzioni. Alcune reti richiedono l'inserimento di una scheda SIM valida nel personal computer o computer portatile contenente il modem wireless WAN.

Cavo d'interfaccia

Si sconsiglia l'utilizzo di un cavo d'interfaccia di lunghezza superiore a 3 metri.

11-It-1

Utilizzo nei veicoli a motore

Avvertenza: per stabilire le modalità corrette d'installazione e d'utilizzo del prodotto in un veicolo a motore, leggere la seguente Raccomandazione della Commissione.

"Raccomandazione della Commissione relativa ai sistemi sicuri ed efficienti di informazione e comunicazione di bordo: principi europei in materia di interfaccia uomo-macchina."

La Raccomandazione della Commissione è reperibile sulla Gazzetta Ufficiale delle Comunità Europee.

35-It-1

Precauzioni sull'unità CD/DVD

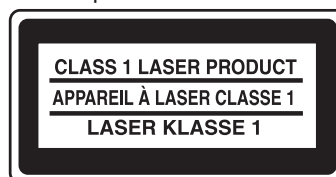
<Solo per modelli con unità CD/DVD>

ATTENZIONE!

QUESTO PRODOTTO UTILIZZA UN LASER. L'ESECUZIONE DI COMANDI, REGOLAZIONI O PROCEDURE NON SPECIFICATI IN QUESTO DOCUMENTO PUÒ PROVOCARE IL PERICOLO DI ESPOSIZIONE A RADIAZIONI. NON APRIRE GLI SPORTELLINI E NON EFFETTUARE RIPARAZIONI PERSONALMENTE. PER L'ASSISTENZA RIVOLGERSI SEMPRE A PERSONALE QUALIFICATO.

12-It-1

La seguente etichetta si trova nella parte inferiore del computer.



12-1-1

Informazioni per gli utenti sulla raccolta e lo smaltimento di vecchie apparecchiature e batterie usate



Questi simboli sui prodotti, sull'imballaggio, e/o sulle documentazioni o manuali accompagnanti i prodotti indicano che i prodotti elettrici, elettronici e le batterie usate non devono essere buttati nei rifiuti domestici generici.

Per un trattamento adeguato, recupero e riciclaggio di vecchi prodotti e batterie usate, vi preghiamo di portarli negli appositi punti di raccolta, secondo la legislazione vigente nel vostro Paese e le Direttive 2002/96/EC e 2006/66/EC.

Smaltendo correttamente questi prodotti e le batterie, contribuirete a salvare importanti risorse e ad evitare i potenziali effetti negativi sulla salute umana e sull'ambiente che altrimenti potrebbero verificarsi in seguito ad un trattamento inappropriato dei rifiuti.

Per ulteriori informazioni sulla raccolta e sul riciclaggio di vecchi prodotti e batterie, vi preghiamo di contattare il vostro comune, i vostri operatori per lo smaltimento dei rifiuti o il punto vendita dove avete acquistato gli articoli.

Sono previste e potrebbero essere applicate sanzioni qualora questi rifiuti non siano stati smaltiti in modo corretto ed in conformità con la legislazione nazionale.

EU



Per utenti commerciali nell'Unione Europea

Se desiderate eliminare apparecchiature elettriche ed elettroniche, vi preghiamo di contattare il vostro commerciante od il fornitore per maggiori informazioni.

[Informazioni sullo smaltimento rifiuti in altri Paesi fuori dall'Unione Europea]

Questi simboli sono validi solo all'interno dell'Unione Europea. Qualora si desideri smaltire questo prodotto, contattare le autorità locali o il rivenditore e chiedere informazioni sul metodo corretto di smaltimento.

EU



Pb

Nota per il simbolo delle batterie (esempi con simbolo chimico riportato sotto il simbolo principale):

Questo simbolo può essere usato in combinazione con un simbolo chimico; in questo caso è conforme ai requisiti indicati dalla Direttiva per il prodotto chimico in questione.

53-It-1

Per l'Europa

<Solo per modelli con marchio "CE Ⓢ" nella parte inferiore del computer>



Dichiarazione di conformità (DoC)

"Con la presente Panasonic dichiara che questo personal computer è conforme ai requisiti fondamentali e ad altre disposizioni rilevanti della Direttiva 1999/5/EC".

Suggerimento:

Se si desidera ricevere una copia della DC originale relativa ai prodotti menzionati in precedenza, contattare il nostro indirizzo Web: <http://www.ptc.panasonic.eu>

Rappresentante autorizzato:

Panasonic Testing Centre
Panasonic Marketing Europe GmbH
Winsbergring 15, 22525 Amburgo, Germania

Informazioni dei Paesi destinati all'applicazione WLAN:

AT BE BG CH CY CZ DE DK EE ES
FI FR GB GR HR HU IE IS IT LT LU
LV MT NL NO PL PT RO SE SI SK TR

18-It-1

<Solo per modelli con marchio "CE" nella parte inferiore del computer>



Dichiarazione di conformità (DoC)

"Con la presente, Panasonic dichiara che questo Personal Computer è conforme ai requisiti fondamentali e alle altre disposizioni rilevanti delle direttive del Consiglio dell'EU."

Rappresentante autorizzato:

Panasonic Testing Centre
Panasonic Marketing Europe GmbH
Winsbergring 15, 22525 Amburgo, Germania

18-It-1

<Solo per modelli con dell'antenna esterna>

Quando si utilizza un duplicatore di porte o un supporto per auto su cui può essere installata un'antenna esterna:

- L'antenna esterna per la LAN wireless deve essere installata da professionisti.
- Il guadagno dell'antenna esterna per LAN wireless non deve essere superiore a 5dBi.
- L'utente deve mantenere uno spazio di 20 cm tra l'antenna esterna e le persone (con esclusione delle estremità delle mani, polsi e piedi) durante le modalità wireless di funzionamento.

41-It-1

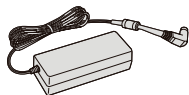
Utilizzo del computer per la prima volta

■ Preparazione

① Verificare e identificare gli accessori in dotazione.

In caso vi siano degli accessori mancanti, contattare l'ufficio assistenza.

• Alimentatore CA ... 1

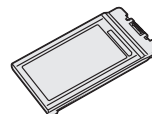


N. modello: CF-AA5713A

• Cavo CA 1



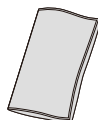
• Batteria 1



N. modello: CF-VZSU0GW o
CF-VZSU0PW o
CF-VZSU0LW

<Solo per modelli con touchscreen>

• Panno morbido
di pulizia. 1



• ISTRUZIONI PER L'USO - Leggimi (questo opuscolo) 1

A seconda del modello, vengono forniti in dotazione i seguenti pezzi.

• Batteria 1

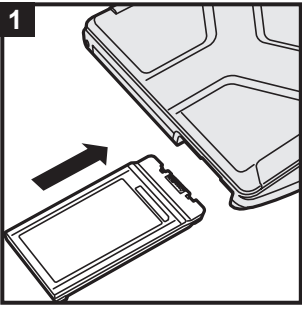
N. modello: CF-VZSU0KW

Consigliamo di scaricare "ISTRUZIONI PER L'USO - Guida di base".

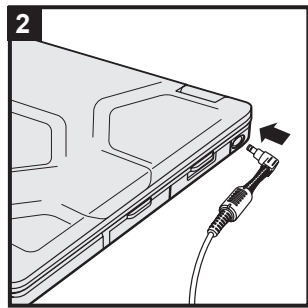
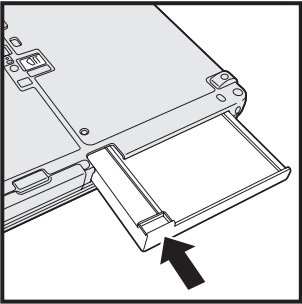
(→ cover) "ISTRUZIONI PER L'USO - Guida di base" è descritto il funzionamento di base per l'utilizzo del computer.

Per scaricare la suddetta documentazione per questo prodotto, è necessario configurare la connessione a una rete.

(→  *Connect to a network*)



<Per CF-VZSU0KW>



1 Inserire la batteria

Inserire la batteria finché non si fissa saldamente in posizione.

ATTENZIONE

- Assicurarsi che il fermo sia fissato correttamente. In caso contrario, è possibile che la batteria cada durante il trasporto del computer.
- Non toccare i terminali della batteria e del computer. Questo potrebbe sporcare o danneggiare i terminali e causare malfunzionamenti della batteria e del computer.

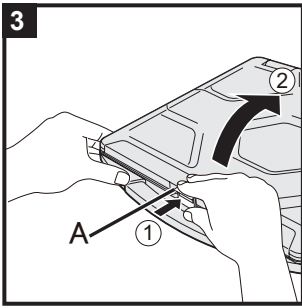
2 Collegare il computer ad una presa di alimentazione

La ricarica della batteria inizierà automaticamente.

ATTENZIONE

- Non scollegare l'alimentatore CA e non accendere l'interruttore wireless prima di aver completato la procedura Utilizzo del computer per la prima volta.
- Dovendo utilizzare il computer per la prima volta, non collegare alcuna periferica eccetto la batteria e l'alimentatore CA.
- **Uso dell'alimentatore CA**
Durante i temporali è possibile che si verifichino improvvise cadute di tensione. Quando non si usa soltanto la batteria, si consiglia di utilizzare un gruppo di continuità (UPS), dato che tali eventi possono danneggiare il computer.
- Se lo spinotto CC non è collegato al computer, scollegare il cavo di alimentazione CA dalla presa di corrente. Un certo consumo di energia elettrica ha luogo anche solo lasciando l'alimentatore CA inserito nella presa di corrente.

Utilizzo del computer per la prima volta

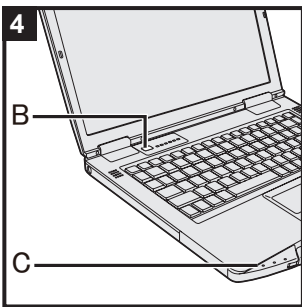


3 Aprire il display

- ① Premere la parte superiore del fermo (A) per rilasciarlo.
- ② Tenere il lato/l'impugnatura del computer con entrambe le mani, quindi sollevare il display per aprirlo.

ATTENZIONE

- Non aprire il display oltre il necessario (180° o più) e non esercitare pressione eccessiva sull'LCD. Non aprire e non chiudere il computer afferrando il bordo del segmento LCD.



4 Accendere il computer

Tenere premuto l'interruttore di alimentazione (B) finché l'indicatore di alimentazione (C) non si illumina.

ATTENZIONE

- Non premere ripetutamente l'interruttore di alimentazione.
- Se si tiene premuto l'interruttore di alimentazione per più di quattro secondi, viene forzato lo spegnimento del computer.
- Una volta spento il computer, attendere dieci secondi o oltre prima di riaccenderlo.
- Non eseguire la seguente operazione finché l'indicatore dell'unità (D) non si spegne.
 - Collegare o scollegare l'alimentatore CA
 - Premere l'interruttore di alimentazione
 - Toccare la tastiera, il touch pad, il touchscreen <solo per modelli con touchscreen> o il mouse esterno
 - Chiudere il display
 - Accendere/spegnere l'interruttore wireless
- Qualora la temperatura della CPU sia alta, il computer potrebbe non accendersi al fine di evitare il rischio di surriscaldamento della CPU stessa. Attendere che il computer si raffreddi e soltanto allora riprovare ad accenderlo. Se tuttavia il computer non si accende neanche dopo il raffreddamento, contattare l'assistenza tecnica Panasonic (→ "ISTRUZIONI PER L'USO - Guida di base").
- Non apportare modifiche alle impostazioni predefinite della Setup Utility finché non si completa la procedura Utilizzo del computer per la prima volta.

5**Windows 7****Selezionare la lingua e il sistema operativo (32 bit o 64 bit)****ATTENZIONE**

- Selezionare con attenzione la lingua, poiché non sarà possibile modificarla in seguito. Qualora si imposti una lingua errata, sarà necessario reinstallare Windows.
-
- ① Selezionare la lingua e il sistema operativo (32 bit o 64 bit) nella schermata “Select OS” e fare clic su [OK].
L'impostazione della lingua si avvia facendo clic su [OK] nella schermata di conferma.
L'impostazione della lingua e del sistema operativo viene completata in circa 15 minuti.
 - ② Quando viene visualizzata la schermata di completamente, fare clic su [OK] per spegnere il computer.


6**Impostare Windows****Windows 8.1**

Selezionare la lingua e fare clic su [Avanti].

Windows 7

Accendere il computer.


Seguire le istruzioni visualizzate sullo schermo.

- Il computer si riavvia diverse volte. Non toccare la tastiera o il touch pad e attendere che l'indicatore dell'unità  si spenga.
- Dopo aver acceso il computer, lo schermo rimane nero o immutato per un po', ma non si tratta di un malfunzionamento. Attendere un momento fino a che appare la schermata di configurazione di Windows.
- Durante l'impostazione di Windows, utilizzare il touch pad, fare clic per spostare il puntatore e fare clic su una voce.
- L'impostazione di Windows richiede circa **Windows 8.1** 5 minuti / **Windows 7** 20 minuti.
Passare al punto successivo, confermando ciascun messaggio sullo schermo.
- È possibile impostare la rete wireless una volta completata la configurazione di Windows.
Windows 8.1 Se si visualizza “Connetti”, selezionare “Ignora questo passaggio”.
Windows 7 La schermata “Connessione a rete wireless” potrebbe non apparire.
- **Windows 8.1** Verificare il fuso orario, la data e l'ora.

ATTENZIONE


- Dopo aver effettuato la configurazione di Windows, è possibile modificare nome utente, password, immagine e le reti wireless.
- Ricordarsi la password. Se si dimentica la password, non è possibile utilizzare Windows. È consigliabile creare preventivamente un disco di ripristino password.
- Non utilizzare le seguenti parole e caratteri come nome utente: CON, PRN, AUX, CLOCK\$, NUL, COM1 - COM9, LPT1 - LPT9, LPT, @, &, spazio. In particolare, se si crea un nome utente (nome account) che comprende il simbolo "@", nella schermata di accesso verrà richiesta una password, anche se non è stata impostata alcuna password. Se si prova ad accedere senza inserire una password, viene visualizzato il messaggio "Nome utente o password non corretta." e non sarà possibile **Windows 8.1** accedere / **Windows 7** effettuare l'accesso a Windows (→ "ISTRUZIONI PER L'USO - Guida di base").

7 Aggiornare il manuale su schermo

- ① Effettuare la connessione a Internet. **Windows 8.1** Accedere / **Windows 7** Effettuare l'accesso a Windows come amministratore.
Per ulteriori informazioni, fare riferimento alla sezione  *Connect to a network*.
- ② Aggiornare il manuale su schermo.
Fare doppio clic su [Manual Selector] sul desktop.
Windows 8.1 In alternativa, fare clic su [Manual Selector] nella schermata Start.
Seguire le istruzioni visualizzate sullo schermo.

8 Creare un disco di ripristino

Un disco di ripristino consente di installare un sistema operativo e ripristinare le impostazioni di fabbrica nel caso in cui, la partizione di ripristino dell'hard disk sia danneggiata. Si consiglia di utilizzare un disco di ripristino prima di utilizzare il computer.

Consultare →  *Reference Manual* "Recovery Disc Creation Utility" per informazioni sulla creazione del disco.

Panasonic Corporation

Osaka, Giappone

Denominazione e indirizzo dell'importatore conformi alla normativa della UE

Panasonic System Communications Company Europe,

Panasonic Marketing Europe GmbH

Hagenauer Straße 43

65203 Wiesbaden

Germania