



<b>Русский</b> См. <b>ИНСТРУКЦИЯ ПО ЭКСПЛУАТАЦИИ</b> - Основное руководство, загрузив его по указанному адресу URL.	<b>ИНСТРУКЦИЯ ПО ЭКСПЛУАТАЦИИ</b> - прочитать в первую очередь Меры безопасности ..... 2 Нормативная информация..... 6 Первоначальные действия ..... 13
<b>қазақша</b> Төмендегі URL мекенжайынан жүктеп алу арқылы <b>ҚОЛДАНУ НҰСҚАУЛАРЫ</b> - негізгі нұсқаулықты қараңыз.	<b>ҚОЛДАНУ НҰСҚАУЛАРЫ</b> - Қолданудан бұрын оқыңыз Қауіпсіздік шаралар ..... 17 Қолданудан бұрын оқыңыз..... 21 Бастапқы жұмыс..... 28

URL ► [http://pc-dl.panasonic.co.jp/itn/manual/menu\\_en.html](http://pc-dl.panasonic.co.jp/itn/manual/menu_en.html)

Для того чтобы уменьшить риск получения травмы, поражения электрическим током, летального исхода, возгорания, неисправности изделия, а также повреждения оборудования или причинения материального ущерба, всегда соблюдайте следующие меры безопасности.

## Значения предостерегающих надписей

Приведенные ниже предостерегающие надписи используются для классификации и обозначения уровня существующей опасности, а также травматизма и материального ущерба, возможных при игнорировании предостережения и неправильном использовании.

### ОПАСНО

Обозначает опасность получения серьезных травм или летального исхода.

### ОСТОРОЖНО

Предупреждает об опасности получения серьезных травм или летального исхода.

### ВНИМАНИЕ

Предупреждает об опасности получения незначительных травм.

## ПРЕДУПРЕЖДЕНИЕ

Предупреждает об опасности нанесения материального ущерба.

Приведенные ниже символы используются для классификации и обозначения типа указаний, которых следует придерживаться.



Данный символ используется для предупреждения пользователей о недопустимости определенных действий.



Данный символ используется для предупреждения пользователей о необходимости выполнения определенных действий, которые требуются для обеспечения безопасной эксплуатации устройства.

## ОПАСНО

Существует опасность утечки электролита, тепловыделения, возгорания или разрушения аккумуляторной батареи.



- Не бросайте батарею в огонь и не подвергайте ее чрезмерному нагреву
- Не деформируйте, не разбирайте и не модифицируйте аккумуляторную батарею.
- Не замыкайте положительный (+) и отрицательный (-) контакты накоротко
  - ⇒ Не храните и не переносите батарею вместе с такими предметами как ювелирные украшения или шпильки для волос.
- Не подвергайте изделие ударам, роняя его, не допускайте сильного давление на изделие и т.д.
  - ⇒ Если данное изделие подверглось сильному удару, повреждено или деформировано, немедленно прекратите его использование.
- Не заряжайте аккумуляторную батарею каким-либо иным способом, кроме указанного
- Не используйте аккумуляторную батарею с другими изделиями
  - Перезаряжаемая аккумуляторная батарея предназначена для использования с определенным изделием.
- Не используйте с данным изделием другие аккумуляторные батареи, кроме указанной
  - ⇒ Используйте с вашим изделием только специально предназначенную для него аккумуляторную батарею.



- Избегайте экстремального нагрева (например, около огня или под прямыми солнечными лучами)
- Если аккумуляторная батарея утратила свою емкость, замените ее новой
  - ⇒ Не продолжайте использование в случае повреждения аккумуляторной батареи.

## ОСТОРОЖНО

Это может привести к пожару или поражению электрическим током.



- Не выполняйте никаких действий, в результате которых может быть поврежден кабель электропитания, штепсельная вилка или блок питания. Не допускайте повреждения кабеля, не модифицируйте его, не помещайте его вблизи горячего инструмента, не перегибайте, не скручивайте и не тяните его с силой, не ставьте на него тяжелых предметов и не связывайте его в плотный узел.
  - ⇒ Не используйте поврежденный кабель питания, штепсельную вилку или блок питания.
- Обратитесь в местную службу технической поддержки для устранения неполадок.
- Не подключайте блок питания к какому-либо другому источнику электропитания кроме стандартной бытовой розетки
  - ⇒ Подключение к преобразователю постоянного тока в переменный (инвертору) может повредить блок питания. Находясь на борту самолета, подключайте блок питания/зарядное устройство только к специально предназначенной для этого розетке переменного тока.
- Не вынимайте и не вставляйте штепсельную вилку влажными руками
- Не разбирайте изделие
- Не прикасайтесь к компьютеру во время грозы, если он подключен кабелем питания к сети переменного тока, или имеются какие-либо другие подключения
- Не ставьте на данное устройство емкости с жидкостями и не кладите на него металлические предметы
  - ⇒ Если внутрь изделия попали посторонние предметы или вещества, немедленно отключите питание и извлеките из розетки штепсельную вилку (и выньте аккумуляторную батарею). Затем обратитесь в местную службу технической поддержки.



- При возникновении неполадок или неисправностей немедленно прекратите использование. В случае возникновения следующих неисправностей немедленно выньте штепсельную вилку из розетки (и снимите аккумуляторную батарею)
  - Устройство повреждено
  - Внутри устройства попал посторонний предмет
  - Из устройства идет дым
  - Устройство издает необычный запах
  - Устройство необычно сильно нагрелось
    - ⇒ После выполнения указанной выше процедуры обратитесь в службу технической поддержки для устранения неполадок.
- Регулярно очищайте штепсельную вилку от пыли и загрязнений
  - Если на штепсельной вилке скопилась пыль или загрязнения, влага и т.п. могут повредить изоляцию.
- Вставляйте штепсельную вилку в розетку полностью
  - ⇒ Не пользуйтесь поврежденной штепсельной вилкой или расшатанной розеткой переменного тока.
- Плотно закрывайте крышку разъема при использовании компьютера в местах наличия большого количества воды, влаги, пара, пыли, масляных испарений и т.д.
  - ⇒ Если инородные вещества попали внутрь, немедленно отключите питание и отсоедините кабель питания, и затем отсоедините батарею. Затем обратитесь в местную службу технической поддержки.

Это может вызвать высоко- и низкотемпературные ожоги.



- Не используйте данное изделие, когда оно находится в непосредственном контакте с частями тела в течение длительного промежутка времени
  - ⇒ Не допускайте непосредственного воздействия находящегося в данном изделии источника тепла на части вашего тела в течение продолжительного времени.
  - Это может вызвать низкотемпературные ожоги.
- Не допускайте, чтобы горячий воздух из вентиляционных (выходных) отверстий дул на вас или кого-либо еще в течение длительного промежутка времени.
  - Если закрыть вентиляционные отверстия (выходные) рукой или другим предметом, это может привести к перегреву внутренних компонентов, и вы можете получить ожоги.
- Не допускайте продолжительного контакта с блоком питания во время использования/зарядки
  - Это может вызвать ожоги.

Это может нанести вред здоровью.



- При использовании наушников не устанавливайте слишком большую громкость
  - Длительное прослушивание при большой громкости, оказывающее чрезмерное воздействие на органы слуха, может привести к потере слуха.

# Меры безопасности



## ВНИМАНИЕ

Это может привести к пожару или поражению электрическим током.



- Не перемещайте изделие, если штепсельная вилка вставлена в розетку
  - ⇒ При повреждении шнура питания немедленно выньте штепсельную вилку из розетки.
- Не подключайте к порту LAN кабель телефонной линии или сетевой кабель, не отвечающий спецификациям
  - ⇒ Не подключайте сетевые кабели вроде тех, что перечислены ниже.
  - Сетевые интерфейсы, кроме 100BASE-T, 100BASE-TX или 10BASE-T
  - Телефонным линиям (по протоколу IP (линиям интернет-телефонии), обычным телефонным линиям, телефонным линиям внутренней (офисной) АТС, цифровым телефонным сетям общего пользования и т.п.)
- Не подвергайте блок питания сильным ударам
  - ⇒ Не продолжайте пользоваться блоком питания после сильного удара, например, после падения.
  - ⇒ Обратитесь в местную службу технической поддержки для устранения неполадок.
- Не оставляйте устройство надолго в местах воздействия высокой температуры
  - Пребывание изделия в местах воздействия чрезмерно высокой температуры, например, около огня или под прямыми солнечными лучами, может привести к деформации его корпуса и/или повреждению внутренних деталей.
- Не загромождайте (входные/выходные) вентиляционные отверстия
  - ⇒ Не пользуйтесь данным изделием, если оно завернуто в одежду или стоит на постели или на одеяле.

Это может привести к пожару или поражению электрическим током.



- При отключении от сети электропитания держите за штепсельную вилку
- Используйте с данным изделием только указанный блок питания
  - ⇒ Не используйте иные блоки питания, кроме прилагаемого (поставляемого вместе с устройством или приобретенного отдельно в качестве принадлежности).
- Используйте модем, подключенный к обычной телефонной линии
  - ⇒ Не допускайте подключения к следующим линиям.
  - Внутренняя телефонная линия (подключаемая через коммутатор) компании или офиса
  - Цифровой телефон-автомат
  - Линия в стране или в регионе, для которых не предназначено данное изделие.

Изделие может опрокинуться или упасть и нанести травму.



- Не устанавливайте изделие на неустойчивой поверхности



- Не устанавливайте одно изделие на другом

Это может нанести вред здоровью.



- Каждый час делайте перерыв на 10-15 минут
  - Продолжительная работа с данным устройством может негативно сказаться на состоянии глаз и рук.

Это может вызвать ожоги, низкотемпературные ожоги или обморожение.



- Не допускайте излишнего соприкосновения изделия с кожей при его использовании в условиях жары или холода.
  - ⇒ Если необходимо прикоснуться к изделию, например, для сканирования отпечатка пальца, выполните эту операцию как можно быстрее.

## ПРЕДУПРЕЖДЕНИЕ

- Не располагайте компьютер вблизи телевизора или радиоприемника.
- Держите компьютер подальше от магнитов. Это может привести к потере данных, хранящихся на жестком диске.
- Данный компьютер не предназначен для просмотра изображений, используемых в медицинской диагностике.
- Данный компьютер не предназначен для совместного использования с медицинским диагностическим оборудованием.
- Корпорация Panasonic не несет ответственности за потерю данных либо другие случайные или косвенные убытки, полученные в результате эксплуатации данного изделия.
- Не прикасайтесь к контактам аккумуляторной батареи. При загрязнении или повреждении контактов батарея может не функционировать надлежащим образом.
- Не подвергайте аккумуляторную батарею воздействию воды и не допускайте ее намокания.
- Если аккумуляторная батарея не будет использоваться в течение длительного времени (месяц или более), зарядите или разрядите (используя компьютер) ее до уровня заряда от 30% до 40% и храните в сухом прохладном месте.
- Данный компьютер не допускает избыточного заряда аккумуляторной батареи, заряжая ее только в том случае, если остаточный заряд составляет менее прилбл. 95% емкости.
- Компьютер поставляется с незаряженной аккумуляторной батареей. Перед началом эксплуатации обязательно зарядите ее. При подключении к компьютеру блока питания зарядка начинается автоматически.
- Если в аккумуляторной батарее произошла утечка, и жидкость из нее попала вам в глаза, не трите их. Немедленно промойте глаза чистой водой и как можно быстрее обратитесь за медицинской помощью.

ДАННОЕ ИЗДЕЛИЕ НЕ ПРЕДНАЗНАЧЕНО ДЛЯ ИСПОЛЬЗОВАНИЯ В КАЧЕСТВЕ ИЛИ КАК ЧАСТЬ ОБОРУДОВАНИЯ/СИСТЕМ АТОМНОЙ ЭНЕРГЕТИКИ, ОБОРУДОВАНИЯ/СИСТЕМ УПРАВЛЕНИЯ АВИАЦИОННЫМ ТРАНСПОРТОМ, ОБОРУДОВАНИЯ/СИСТЕМ КАБИНЫ ВОЗДУШНОГО СУДНА, МЕДИЦИНСКИХ УСТРОЙСТВ И ОБОРУДОВАНИЯ<sup>1</sup>, СИСТЕМ ЖИЗНЕОБЕСПЕЧЕНИЯ ИЛИ ИНОГО ОБОРУДОВАНИЯ/УСТРОЙСТВ/СИСТЕМ, КОТОРЫЕ СВЯЗАНЫ С ОБЕСПЕЧЕНИЕМ ЖИЗНЕДЕЯТЕЛЬНОСТИ ИЛИ БЕЗОПАСНОСТИ ЧЕЛОВЕКА. КОМПАНИЯ PANASONIC НЕ НЕСЕТ ОТВЕТСТВЕННОСТИ НИ ЗА КАКИЕ ПОСЛЕДСТВИЯ, ВОЗНИКШИЕ В РЕЗУЛЬТАТЕ ИСПОЛЬЗОВАНИЯ ДАННОГО ПРОДУКТА В ПЕРЕЧИСЛЕННЫХ ДАЛЕЕ УСЛОВИЯХ.

<sup>1</sup> Согласно Европейской директиве по медицинским приборам (MDD) 93/42/ЕЕС.

Компания Panasonic не может гарантировать выполнения каких-либо спецификаций, использования технологий, надежности, безопасности (например, по пожароопасности/выделению дыма/токсичности/радиочастотному излучению и т.д.), относящихся к авиационным стандартам и к стандартам на медицинское оборудование, отличных от спецификаций для нашей продукции COTS (готовая к использованию коммерческая продукция).

Компания Panasonic не может гарантировать соответствие каких-либо спецификаций, технологий, надежности, безопасности (например, воспламеняемость / задымление / токсичность / радиочастотное излучение и т.д.) требованиям авиационных стандартов, превосходящих спецификации нашей продукции COTS (Commercial-Off-The-Shelf - коммерческие готовые изделия).



Этот компьютер не предназначен для использования в составе медицинского оборудования, включая системы жизнеобеспечения, в системах управления воздушным движением, или в другом оборудовании, устройствах или системах, связанных с обеспечением жизнедеятельности или безопасности человека. Panasonic ни в коем случае не несет ответственности ни за какие потери или ущерб, возникшие в результате использования данного компьютера в указанном выше оборудовании, устройствах, системах и т.д. Серия CF-31 была разработана на основе тщательных исследований в реальных условиях работы. Всеобъемлющее стремление обеспечить удобство использования и надежность в суровых условиях эксплуатации стало источником таких нововведений, как применение магниевого сплава для внешних панелей, вибростойкие приводы жесткого диска и гибких магнитных дисков, гибкие внутренние соединения. Передовые инженерные решения, примененные в CF-31, были проверены на соответствие жестким требованиям стандарта MIL-STD-810F (вибрации и удары) и испытаны с применением основных процедур стандарта IP (пыль и вода).

Как и в случае с любым другим портативным компьютерным устройством, во избежание повреждений должны необходимо предпринимать должные меры предосторожности. Рекомендуется придерживаться описанных ниже процедур по использованию и уходу.

Прежде чем прятать свой компьютер, обязательно протрите его, чтобы убрать влагу.

#### ЗАМЕЧАНИЕ

- Во время зарядки или обычной эксплуатации аккумуляторная батарея может нагреваться. Это вполне нормально.

- Зарядка не производится, если температура внутри аккумуляторной батареи находится за пределами диапазона допустимых температур (от 0 °C до 50 °C). (→  Reference Manual "Battery Power") После возврата в допустимый диапазон зарядка начнется автоматически. Необходимо помнить, что время зарядки зависит от условий эксплуатации. (При температурах ниже 10 °C время зарядки увеличивается.)
- При низких температурах время работы от батареи сокращается. Эксплуатируйте компьютер только в допустимом температурном диапазоне.
- Данный компьютер имеет функцию высокотемпературного режима, которая предотвращает износ батареи в условиях высокой температуры. (→  Reference Manual "Battery Power") Уровень заряда, соответствующий 100% в условиях высокотемпературного режима, приблизительно равен 80% уровню заряда при нормальной температуре.
- Аккумуляторная батарея относится к расходным компонентам. Если длительность работы компьютера от определенной аккумуляторной батареи значительно сократилась, и повторная зарядка не восстанавливает ее эксплуатационные параметры, такую батарею следует заменить на новую.
- При транспортировке запасной батареи в пакете, портфеле и т.п. рекомендуется поместить ее в пластиковый пакет для защиты контактов.
- Всегда выключайте компьютер, если он не используется. Если оставить компьютер включенным без подключенного блока питания, будет расходоваться заряд аккумуляторной батареи.



# Нормативная информация

## Важные указания по безопасности

<Только для моделей с модемом>

При использовании Вашего телефонного оборудования, для снижения риска возгорания, электрического шока и травмирования людей всегда должны предприниматься основные меры безопасности, включая следующие:

1. Не используйте данное устройство вблизи воды, например, рядом с ванной, душем, кухонной раковиной или стиральной машиной, во влажных помещениях или около плавательного бассейна.
2. Избегайте использования телефона (за исключением беспроводных моделей) во время грозы, так как возможен риск удаленного поражения разрядом молнии.

3. Не используйте телефон для сообщения об утечке газа вблизи места утечки.
4. Используйте только такую кабель электропитания и батареи, которые указаны в данном руководстве. Не бросайте батареи в огонь. Они могут взорваться. Следуйте местным правилам утилизации.

СОХРАНИТЕ ЭТИ ИНСТРУКЦИИ

19-Ru-1

## Информация для Пользователя

<Только для моделей с беспроводным интерфейсом LAN/Bluetooth>

### Данное устройство и Ваше Здоровье

Данное устройство, как и другие радиосредства, излучает радиочастотную электромагнитную энергию. Уровень энергии, излучаемой данным устройством, тем не менее, значительно ниже электромагнитной энергии, излучаемой беспроводными устройствами, такими, как, например, мобильные телефоны.

Поскольку данное изделие функционирует в рамках требований стандартов и рекомендаций по радиочастотной безопасности, мы считаем, что оно является безопасным для использования потребителями. Эти стандарты и рекомендации отражают единое мнение научного сообщества и являются результатом многочисленных обсуждений экспертных групп и комитетов ученых, постоянно пересматривающих и интерпретирующих различную исследовательскую литературу.

В некоторых ситуациях или условиях использование данного изделия может быть ограничено владельцем сооружения или ответственными представителями организации. Такие ситуации могут, например, включать в себя:

- Использование данного устройства на борту самолета, или

- В любом другом месте, где риск помех работе других устройств или служб воспринимается или идентифицируется как опасный.

Если Вам точно не известны правила, применяемые для использования беспроводных устройств в конкретной организации или в определенном месте (например, в аэропортах), обратитесь за разрешением на использование данного устройства перед тем, как его включить.

### Регулятивная Информация

Мы не несем ответственности за любые радио или телевизионные помехи, вызванные несанкционированной модификацией данного устройства. Устранение помех, вызванных такой несанкционированной модификацией, является ответственностью пользователя. Мы и наши авторизованные реселлеры или дистрибьюторы не несем ответственности за ущерб или нарушения постановлений правительства, которые могут возникнуть в результате несоблюдения данных правил.

26-Ru-1

## Нормативы по применению беспроводной локальной сети / Bluetooth

Страна / регион	802.11a	802.11b/g Bluetooth
Австрия, Бельгия, Хорватия, Кипр, Чешская Республика, Дания, Эстония, Финляндия, Франция, Германия, Греция, Венгрия, Исландия, Ирландия, Латвия, Литва, Македония, Мальта, Нидерланды, Польша, Португалия, Словакия, Словения, Испания, Швеция, Швейцария, Великобритания	Ограничено применением внутри помещений.	
Италия	Ограничено применением внутри помещений. При использовании за пределами помещений требуется разрешение.	При использовании за пределами частных домовладений с прилегающей территорией требуется разрешение.
Норвегия	Ограничено применением внутри помещений.	Запрещено в радиусе 20 км от центра пос. Нью-Олесунн.

- Последняя версия “РЕКОМЕНДАЦИЙ ERC RECOMMENDATION 70-03” Европейского комитета радиосвязи и нормативы Турции.
- Используйте только антенну согласно спецификациям Panasonic.
- Проверьте последнюю информацию в органах, регулирующих радиосвязь.

40-Ru-1

## Литиевая Батарея

### Литиевая Батарея!

Данный компьютер содержит литиевую батарею для сохранения даты, времени и другой информации. Эта батарея может быть заменена только авторизованным сервисным персоналом.

Предупреждение!

Существует риск взрыва в случае неправильной установки или использования.

15-Ru-1

## Использование в транспортном средстве

Предупреждение: Сверьтесь со следующей Рекомендацией Комиссии, чтобы определить надлежащую установку и использование данного изделия при управлении транспортным средством.

“Рекомендация Комиссии по безопасным и эффективным информационным и коммуникационным системам транспортного средства: Европейское положение о принципах машинного интерфейса пользователя.”

Рекомендация Комиссии доступна в Официальном Бюллетене Европейского Экономического Сообщества.

35-Ru-1

## При использовании порт-репликатора или крепежа для установки в автомобиле с возможностью установки внешней антенны:

- Внешняя антенна беспроводной ЛВС должна быть профессионально установлена.
- Коэффициент усиления антенны беспроводной ЛВС не должен превышать 5 dBi.
- При работе в беспроводных режимах сохраняйте дистанцию не менее 20 см от внешней антенны (исключая кисти рук, запястья и ступни).

41-Ru-1-1

## Предупреждение относительно дисководов компакт- и DVD-дисков

### ВНИМАНИЕ!

В ДАННОМ ИЗДЕЛИИ ИСПОЛЬЗУЕТСЯ ЛАЗЕР.

ИСПОЛЬЗОВАНИЕ СРЕДСТВ УПРАВЛЕНИЯ, А ТАКЖЕ ВЫПОЛНЕНИЕ НАСТРОЙКИ И ДЕЙСТВИЙ, ОТЛИЧНЫХ ОТ УКАЗАННЫХ В НАСТОЯЩЕМ ДОКУМЕНТЕ, МОГУТ ПРИВЕСТИ К ОПАСНОМУ РАДИОАКТИВНОМУ ОБЛУЧЕНИЮ.

НЕ ВСКРЫВАЙТЕ КОРПУС И НЕ ВЫПОЛНЯЙТЕ РЕМОНТ САМОСТОЯТЕЛЬНО.

ПРИ НЕОБХОДИМОСТИ ТЕХНИЧЕСКОГО ОБСЛУЖИВАНИЯ И РЕМОНТА ОБРАЩАЙТЕСЬ К КВАЛИФИЦИРОВАННЫМ СПЕЦИАЛИСТАМ.

12-Ru-1

Информация по технике безопасности, касающаяся лазера, актуальна только в случае установки дисковода с лазером.

12-Ru-2-1

## Информация по обращению с отходами для стран, не входящих в Европейский Союз



Действие данных символов распространяется только на Европейский Союз.

Если Вы собираетесь выбросить данный продукт, узнайте в местных органах власти или у дилера, как следует поступать с отходами такого типа.



53-Ru-1

“Для России: Предназначено для использования в частотном диапазоне 802.11abgn (5 150 - 5 350 и 5 650 - 5 725 МГц)”

62-Ru-1

## Меры предосторожности

<Только для моделей с поддержкой беспроводной глобальной сети WAN>

Перечисленные ниже меры предосторожности необходимо соблюдать во всех фазах работы, использования, сервиса или ремонта любого персонального компьютера или переносного компьютера со встроенным беспроводным модемом WAN. Производителям мобильных устройств рекомендуется донести сведения о мерах предосторожности до пользователей и рабочего персонала, а также поместить данные указания во всех руководствах, поставляемых вместе с изделием. Пренебрежение этими мерами предосторожности ведет к нарушению стандартов безопасности, предусмотренных конструкцией, изготовлением и предназначением данного изделия. Panasonic не несет ответственности за невыполнение этих мер предосторожности пользователем.



В больнице или другом медицинском учреждении соблюдайте ограничения по использованию мобильной связи. Выключите персональный компьютер или переносной компьютер с встроенным беспроводным модемом WAN, если это требуется согласно указаниям в местах, где не допускается наличие источников помех. Медицинское оборудование может быть чувствительным к радиочастотному излучению.

Персональный компьютер или переносной компьютер со встроенным модемом WAN может создавать помехи работе кардиостимуляторов, других имплантированных медицинских устройств или слуховых аппаратов, если поместить его слишком близко к таким устройствам. В случае сомнений о потенциальной опасности обратитесь к врачу или производителю устройства, чтобы удостовериться в том, что оборудование должным образом экранировано. Пациентам с кардиостимуляторами рекомендуется держать принадлежащие им персональные компьютеры или портативные компьютеры с беспроводным модемом WAN подальше от кардиостимулятора, когда компьютеры включены.



Перед посадкой на борт самолета выключайте персональный компьютер или портативный компьютер с беспроводным модемом WAN. Сделайте так, чтобы он не мог быть включен случайно. Работа беспроводных устройств в самолете запрещена во избежание помех системам связи. Несоблюдение данных инструкций может стать причиной приостановки или отказа в предоставлении услуг мобильной связи нарушителю и/или повлечь за собой ответственность нарушителя перед законом. Подробные сведения по использованию данного устройства в самолете вы можете получить в авиакомпании.



Не включайте персональный компьютер или переносной компьютер с встроенным беспроводным модемом WAN в присутствии огнеопасных газов или дыма. Выключайте мобильные устройства вблизи АЗС, складов ГСМ, химических предприятий или в местах проведения взрывных работ. Работа любого электрооборудования в потенциально взрывоопасной атмосфере может представлять опасность.



Ваш персональный компьютер или переносной компьютер с встроенным беспроводным модемом WAN, будучи включенным, принимает и передает радиоволны. Помните, что при использовании его вблизи телевизоров и радиоприемников, компьютеров или недостаточно или неправильно экранированного оборудования, могут возникнуть помехи. Следуйте специальным указаниям и всегда выключайте персональный компьютер или переносной компьютер с встроенным беспроводным модемом WAN там, где его использование запрещено, или если вы полагаете что это может вызвать помехи или создать опасность.





Безопасность дорожного движения – прежде всего! Не пользуйтесь персональным компьютером или переносным компьютером с встроенным беспроводным модемом WAN, когда вы управляете автомобилем. Не оставляйте компьютер с беспроводным модемом WAN в местах, где он может причинить травмы водителю или пассажирам. Во время движения рекомендуется держать устройство в багажном отделении или надежно закрепить багаж.

Не оставляйте компьютер с беспроводным модемом WAN поверх подушек безопасности или в зоне, где она может сработать.

Подушки безопасности наполняются с большой скоростью, и если компьютер с беспроводным модемом WAN поместить в зоне срабатывания подушек, он может быть отброшен с большой силой и нанести тяжелые травмы пассажирам автомобиля.

SOS

**ВАЖНО!**

Персональный компьютер или переносной компьютер с встроенным беспроводным модемом WAN работает с использованием радиосвязи с сотовыми сетями, установление связи с которыми во всех условиях невозможно гарантировать. Поэтому никогда не полагайтесь исключительно на беспроводные устройства для установления и поддержания связи в ответственных случаях, например, для экстренных телефонных вызовов.

Помните, что для совершения и приема вызовов персональный компьютер или переносной компьютер с встроенным беспроводным модемом WAN должен быть включен и находится в зоне обслуживания сотовой сети с достаточной мощностью сигнала.

В некоторых сетях при использовании определенных услуг или функций телефона (например, блокировки функций, фиксированного набора и т.д.) не допускаются экстренные вызовы. Возможно, вам потребуется отключить эти функции, прежде чем вы сможете совершить экстренный вызов.

В некоторых сетях требуется, чтобы в персональный компьютер или переносной компьютер с встроенным беспроводным модемом WAN была вставлена действующая SIM-карта.

**Интерфейсный кабель**

Использование интерфейсного кабеля длиннее 3 м (9.84 фута) не рекомендуется.

11-Ru-1

**ПРЕДОСТЕРЕЖЕНИЕ:**

Замена на батарею неподходящего типа может привести к опасности взрыва. Утилизируйте использованные батареи в соответствии с указаниями.

58-Ru-1

## Модели для Европы

<Только для моделей с символом “CE Ⓢ” на нижней поверхности компьютера>



### Декларация соответствия (ДС)

“Корпорация Panasonic настоящим заявляет, что данный персональный компьютер соответствует основным требованиям и другим существенным положениям Директивы 1999/5/ЕС.”

Совет:

Если требуется получить копию оригинальной ДС упомянутых выше изделий, обратитесь на веб-сайт:  
<http://www.ptc.panasonic.eu>

Уполномоченный представитель:  
Panasonic Testing Centre  
Panasonic Marketing Europe GmbH  
Winsbergring 15, 22525 Hamburg, Германия

Подключение проводного модема к сети.

Терминальное оборудование предназначено для подключения к следующим сетям общего пользования;  
Во всех странах Европейской экономической зоны и в Турции;  
- Телефонные коммутируемые сети общего пользования

Технические характеристики проводного модема.

Терминальное оборудование имеет следующие характеристики;  
- двухтональный многочастотный набор  
- Максимальная скорость приема данных: 56 Кбит/с  
- Максимальная скорость передачи данных: 33,6 Кбит/с

Обозначения стран, для использования в которых предназначена беспроводная локальная сеть:

AT BE BG CH CY CZ DE DK EE ES  
FI FR GB GR HR HU IE IS IT LT LU  
LV MT NL NO PL PT RO SE SI SK TR

18-25-Ru-1

Во время работы в режимах с использованием беспроводной связи данное оборудование должно находиться на расстоянии не менее 20 см от каких бы то ни было частей тела человека (исключая кисти рук, запястья и ступни) в направлениях позади и с обеих сторон ЖК-дисплея.

60-Ru-1



<Только для моделей с символом “CE” на нижней поверхности компьютера>

### Декларация соответствия (ДС)

“Корпорация Panasonic настоящим заявляет, что данный персональный компьютер соответствует основным требованиям и другим существенным положениям Директивы 1999/5/ЕС.”

Совет:

Если требуется получить копию оригинальной ДС упомянутых выше изделий, обратитесь на веб-сайт:  
<http://www.ptc.panasonic.eu>

Уполномоченный представитель:  
Panasonic Testing Centre  
Panasonic Marketing Europe GmbH  
Winsbergring 15, 22525 Hamburg, Германия

Подключение проводного модема к сети.

Терминальное оборудование предназначено для подключения к следующим сетям общего пользования;  
Во всех странах Европейской экономической зоны и в Турции;  
- Телефонные коммутируемые сети общего пользования

Технические характеристики проводного модема.

Терминальное оборудование имеет следующие характеристики;  
- двухтональный многочастотный набор  
- Максимальная скорость приема данных: 56 Кбит/с  
- Максимальная скорость передачи данных: 33,6 Кбит/с

<Только для моделей, совместимых с ATEX/IECEх>

За информацией по ATEX/IECEх обратитесь к приложению.

18-Ru-1

## Для России

### ИНФОРМАЦИЯ О СООТВЕТСТВИИ ПРОДУКТА

Компьютеры портативные (ноутбуки) Panasonic модели: CF-31\* с блоком питания Panasonic модель CF-AA5713A

где \* - может содержать буквенно-цифровое значение, определяющее конфигурацию изделия

Орган по сертификации / Федеральный Орган исполнительной власти	ОС "ТЕСТБЭТ" 119334, Москва, Андреевская набережная, д. 2
Сертификат соответствия / декларация:	№ ТС RU C-JP.ME10.B02454
Дата выдачи / регистрации:	25.09.2014
Срок действия до:	24.09.2019



Изготовлено:

**Панасоник Корпорэйшн**, 1006, Оаза Кадома, Кадома-ши, Осака, 571-8501, Япония

на заводах:

**Панасоник АВС Нетворкс Тайвань Компани Лтд.**, 579, Ян Шан Род, Чанг-Хо район, Нью Тайпэй город, Тайвань

**Панасоник Корпорэйшн АВС Нетворкс Компани Кобе Дистрикт**, 1-5-1 Такатсукадай, Ниши-Ку Кобе-Ши, Хьюго-Кен 651-2271, Япония.

Импортер:

**ООО «Панасоник Рус»**, РФ, 115191, г. Москва, ул. Большая Тульская, д. 11, 3 этаж, тел. 8-800-200-21-00

54-Ru-1



Как Партнер программы ENERGY STAR<sup>®</sup>, Panasonic Corporation определила, что данный продукт соответствует руководящим принципам эффективности энергопотребления ENERGY STAR<sup>®</sup>. Благодаря доступным установкам управления питанием, компьютеры Panasonic входят в спящий режим с низким энергопотреблением после периода неактивности, обеспечивая экономию электроэнергии.

### **Основные положения Международной Программы Офисного Оборудования ENERGY STAR<sup>®</sup>**


Международная Программа Офисного Оборудования ENERGY STAR<sup>®</sup> является международной программой, которая способствует энергосбережению при использовании компьютеров и другого офисного оборудования. Программа поддерживает разработку и распространение продуктов, обладающих функциями, эффективно снижающими энергопотребление. Это открытая система, стать участником которой может любой производитель по собственному усмотрению. Целевыми изделиями является такое офисное оборудование как компьютеры, дисплеи, принтеры, факсимильные аппараты и копиры. Стандарты и логотипы являются общими для всех участвующих наций.

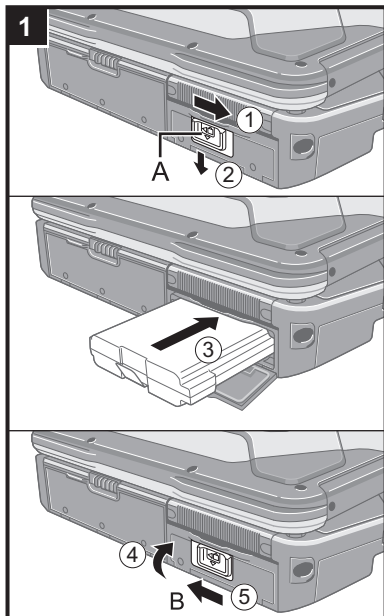
22-Ru-1

# Первоначальные действия

Также прочтите загруженный документ “ИНСТРУКЦИЯ ПО ЭКСПЛУАТАЦИИ — основное руководство” (→ обложка), в котором описаны основы эксплуатации компьютера.

Для просмотра указанного выше документа необходимо подключение к Интернету. Если просмотреть указанный выше документ не удастся, ознакомьтесь с информацией следующих разделов.

(→  *Connect to a network* “LAN”, “Disabling/Enabling Wireless Communication”, “Wireless LAN”, “Troubleshooting - Wireless Communication”)



## 1 Установка аккумуляторной батареи

- ① Сдвиньте фиксатор (A) вправо, чтобы разблокировать крышку.
- ② Сдвиньте фиксатор (A) вниз и откройте крышку.
- ③ Вставьте аккумуляторную батарею, чтобы она надежно зафиксировалась в разъеме.
- ④ Закройте крышку до щелчка.
- ⑤ Сдвиньте фиксатор (B) влево, чтобы заблокировать крышку.

### ВНИМАНИЕ

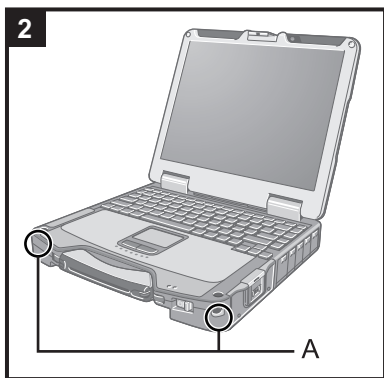
- Убедитесь, что фиксатор надежно заблокирован. В противном случае батарея может выпасть при переноске компьютера.
- Не дотрагивайтесь до контактов батареи и компьютера. Это может загрязнить или повредить контакты и привести к неисправности аккумуляторной батареи и компьютера.

### ЗАМЕЧАНИЕ

- Учтите, что компьютер потребляет электроэнергию, даже когда его питание отключено. Если аккумуляторная батарея полностью заряжена, она полностью разряжается в течение следующего периода времени:
  - Когда питание выключено: Прибл. 10 недель
  - В спящем режиме: Прибл. 4,5 суток<sup>\*1</sup>
  - В режиме пониженного энергопотребления: Прибл. 10 суток<sup>\*1</sup><sup>\*1</sup> Если функция “Wake Up from wired LAN” (Вывод из ждущего режима через проводную локальную сеть) отключена, этот период времени может незначительно увеличиться.
- Когда штекер блока питания отключен от компьютера, отсоединяйте кабель питания от сети. Электроэнергия потребляется самим блоком питания, когда он подключен к сети.

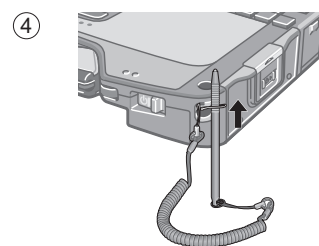
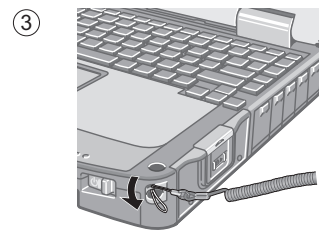
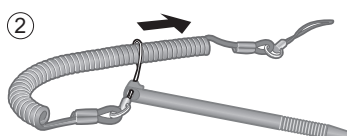


# Первоначальные действия



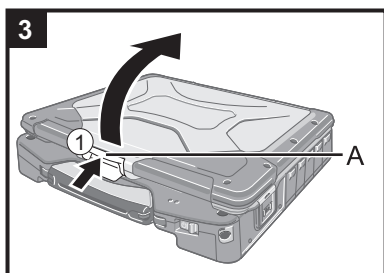
## 2 Крепление стилуса к компьютеру (только для модели с сенсорным экраном)

Для крепления стилуса к компьютеру используйте шнурок, тогда вы не потеряете стилус. Для крепления предусмотрены отверстия (A).



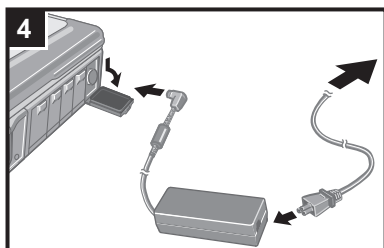
### ВНИМАНИЕ

- Не тяните за страховочный шнурок с чрезмерным усилием. Если резко отпустить стилус, он может ударить человека, компьютер или другие предметы.



## 3 Открывание дисплея

- ① Нажмите и удерживайте защелку (A) и откройте дисплей, подняв его.

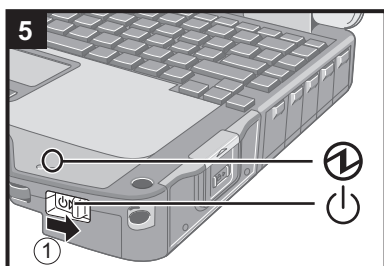


## 4 Подключите ваш компьютер к розетке.

Зарядка батареи начнется автоматически.

### ВНИМАНИЕ

- Не отсоединяйте блок питания и не включайте выключатель беспроводной сети, пока не будут завершены процедуры первоначальных действий.
- При первом использовании компьютера не подсоединяйте к нему никаких периферийных устройств, за исключением аккумуляторной батареи, внешней клавиатуры и мыши.
- **Обращение с блоком питания**
  - Во время грозы может произойти неожиданное падение напряжения или возникнуть другие подобные проблемы. Поскольку это может оказать на компьютер негативное воздействие, при подключении компьютера к сети электропитания настоятельно рекомендуется использовать источник бесперебойного питания (UPS).



## 5 Включите компьютер.

- ① Сдвиньте выключатель питания ⏻ и удерживайте его до тех пор, пока не загорится индикатор питания ⏻.

### ВНИМАНИЕ

- Не сдвигайте выключатель питания повторно.
- Компьютер будет выключен принудительно, если вы сдвинете и будете удерживать выключатель питания более четырех секунд.
- Если вы выключили компьютер, подождите не менее десяти секунд, прежде чем включить его снова.
- Не выполняйте перечисленных ниже операций, пока не погаснет индикатор накопителя ⏻.
  - Подсоединение или отсоединение блока питания

- Перемещение выключателя питания
- Использование клавиатуры, сенсорной панели или сенсорного экрана (только для модели с сенсорным экраном)
- Закрытие дисплея
- Включение/выключение беспроводной связи выключателем
- При высокой температуре центрального процессора (ЦП), компьютер может не запускаться с целью предотвращения перегрева ЦП. Подождите, пока компьютер охладится, затем снова включите питание. Если компьютер не запускается даже после охлаждения, обратитесь в службу технической поддержки Panasonic.
- Запрещается менять установки по умолчанию утилиты настройки Setup Utility до завершения процедуры "Первоначальные действия".

6

Windows 7

### Выберите язык и ОС (32-разрядная или 64-разрядная).

#### ВНИМАНИЕ

- Выбирайте язык внимательно, поскольку позже вы не сможете сменить его. Если будет установлен неверный язык, Windows придется переустановить.
- ① Выберите язык и ОС (32-разрядную или 64-разрядную) и нажмите [OK]. Установка языка начнется после нажатия на кнопку [OK] на экране подтверждения. Вы можете вернуться на экран "Select OS", щелкнув [Cancel]. Для установки языка и ОС потребуется около 15 минут.
  - ② Когда откроется экран завершения, щелкните [OK], чтобы выключить компьютер.

7

### Установите Windows.


Windows 8.1

Выберите язык и нажмите [Далее].

Windows 7

Включите компьютер.

Следуйте экранным инструкциям.


- Компьютер несколько раз перезагружается. Не прикасайтесь к клавиатуре или сенсорной панели и подождите, пока погаснет индикатор доступа к накопителю .
- После включения компьютера экран некоторое время остается темным или не меняется, но это не является неисправностью. Подождите немного, пока появится экран запуска Windows.
- Во время установки Windows для перемещения указателя и выбора элементов используйте сенсорную панель.
- Установка Windows занимает около **Windows 8.1** 5 минут / **Windows 7** 20 минут. Переходите к следующему шагу после подтверждения каждого сообщения на дисплее.
- Беспроводную сеть можно будет настроить после завершения установки Windows.
  - Windows 8.1** Если отобразится окно "Подключиться к сети", выберите "Пропустить этот шаг".
  - Windows 7** Экран "Присоединиться к беспроводной сети" может не появляться.
- **Windows 8.1** Проверьте часовой пояс, дату и время.

#### ВНИМАНИЕ


- После установки Windows вы можете изменить имя пользователя, пароль, изображение и настройки безопасности.
- Запомните свой пароль. Если вы забудете пароль, вы не сможете использовать Windows. Рекомендуется заранее создать диск сброса пароля.
- Не используйте в именах пользователей следующие слова: CON, PRN, AUX, CLOCK\$, NUL, COM1 – COM9, LPT1 – LPT9, @. В том случае, если в имени пользователя (имени учетной записи) присутствует символ "@", на экране входа в систему будет запрашиваться пароль, даже если он не был установлен. Если вы попытаетесь войти в систему без ввода пароля, может появиться сообщение "The user name or password is incorrect.", и вы не сможете **Windows 8.1**

- зарегистрироваться / **Windows 7** войти в систему Windows.
- Используйте в имени компьютера только стандартные символы: цифры от 0 до 9, заглавные и прописные буквы от A до Z и дефис (-). Если появится сообщение “The computer name is not valid”, убедитесь в том, что введенные символы соответствуют, приведенным выше требованиям. Если указанное сообщение об ошибке появляется и далее, вводите символы, переключив клавиатуру на английский (“EN”) язык ввода.
  - На этапе настройки клавиатуры выберите тип клавиатуры вашего компьютера. В противном случае ввод с клавиатуры может стать невозможным.

## 8 Обновите экранное руководство.

- ① Установите подключение к сети Интернет.  
Дополнительная информация приведена в документе  *Connect to a network*.
- ② Обновите экранное руководство.  
Дважды щелкните по плитке [Manual Selector] на рабочем столе.  
Следуйте экранным инструкциям.

## 9 Создайте диск восстановления.

С использованием диска восстановления вы можете установить ОС и восстановить заводские настройки по умолчанию в случае, если раздел восстановления на жестком диске поврежден. Прежде чем начать использование компьютера, рекомендуется создать диск восстановления.  
См. →  *Reference Manual* “Recovery Disc Creation Utility”, чтобы получить сведения о создании диска.

Жарақат, өлім, ток соғуы, өрт, ақаулықтар және жабдық не мүліктің бүлінуі қауіпін азайту үшін, әрқашан келесі қауіпсіздік шараларын орындаңыз.

## Белгілік сөз панельдерінің түсіндірмесі

Келесі белгілік сөз панельдері қауіп, жарақат деңгейін және белгілер еленбесе немесе дұрыс емес пайдаланудың нәтижесіндегі мүліктің зақымдалу деңгейін жіктеу және сипаттау үшін пайдаланылады.

### ҚАУІП

Ауыр жарақат немесе өлімге алып келуі ықтимал қауіпті көрсетеді.

### ЕСКЕРТУ

Ауыр жарақат немесе өлімге алып келуі мүмкін ықтимал қауіпті көрсетеді.

### НАЗАР АУДАРЫҢЫЗ

Жеңіл жарақатқа алып келуі мүмкін қауіпті көрсетеді.

### ЕСКЕРТПЕ

Мүліктің бүлінуіне алып келуі мүмкін қауіпті көрсетеді.

Келесі белгілер орындалуы тиіс нұсқаулардың түрін жіктеу және сипаттау үшін пайдаланылады.



Бұл белгі орындалмауы тиіс арнайы жұмыс процедуралары туралы пайдаланушыларға ескерту үшін пайдаланылады.



Бұл белгі құрылғыны қауіпсіз басқару мақсатында орындалуы тиіс арнайы жұмыс процедурасы туралы пайдаланушыларға ескерту үшін пайдаланылады.

## ҚАУІП

Электролиттің ағып кетуі, қызудың шығуы, батарея блогының жануы немесе жарылуы орын алуы мүмкін.



■ Батареялар жинағын отқа лақтырмаңыз немесе шамадан тыс ыстықтың әсеріне ұшыратпаңыз

■ Батарея блогының пішінін өзгертпеңіз, бөлшектемеңіз немесе түрлендірмеңіз.

■ Позитивті (+) және негативті (-) контакттарды тұйықтамаңыз

⇒ Батареялар жинағын тасу немесе сақтау кезінде алқа немесе түйрегіштер сияқты бұйымдармен бірге салмаңыз.

■ Өнімді құлату, ауыр қысым қолдану, т.б. әрекеттер сияқты өнімді зақымдамаңыз

⇒ Өнім қатты зақымдалса, бұзылса немесе пішіні өзгерсе, оны пайдалануды дереу тоқтатыңыз.

■ Батареяны көрсетілген әдістен басқасын қолданып толықтырмаңыз

■ Батарея блогын басқа өніммен бірге пайдаланбаңыз

• Батареялар блогын қайта толықтыруға болады және аталған өніммен қолдануға арналған.

■ Компьютерді көрсетілген батареялар жинағынан басқа біреуімен бірге пайдаланбаңыз

⇒ Компьютерді көрсетілген батареялар жинағымен бірге пайдаланыңыз.



■ Шамадан тыс ыстықтың (мысалы, оттың маңайы, тіке күн сәулесі) әсер етуін болдармаңыз

■ Батарея жинағын жмысы нашарлаан кезде, оны жаасымен ауыстырыңыз

⇒ Зақымдалған батарея блогын пайдаланбаңыз.

## ЕСКЕРТУ

Өрт немесе тоқтың соғуы орын алуы мүмкін.



■ Айнымалы ток кабелін, штепселдік ашаны немесе айнымалы ток адаптерін зақымдай алатын әрекет жасамаңыз. Кабелдің зақымдануын немесе түрленуін болдырмаңыз, ыстық құралдардың жанына қоймаңыз, имеңіз, бұрамаңыз немесе күштеп тартқыламаңыз, үстіне ауыр заттарды қоймаңыз немесе қатты буып байламаңыз.

⇒ Зақымдалған ауыспалы ток сымын, ауыспалы ток айырын немесе ауыспалы ток адаптерін пайдаланбаңыз.

• Жөндеу үшін техникалық қолдау орталығына хабарласыңыз.

■ Айнымалы ток адаптерін стандартты тұрмыстық розеткадан басқа қорек кезіне қоспаңыз

⇒ Түзеткішке қосу (inverter) айнымалы ток адаптерін зақымдауы мүмкін. Ұшақ ішінде, айнымалы ток адаптерін/толықтырғышын тек сол мақсатқа арналған айнымалы ток розеткасына жалғаңыз.

■ Қолыңыз ылғал болған жағдайда, штепселді ашаны тартпаңыз және жалғамаңыз

■ Компьютерді бөлшектемеңіз

■ Айнымалы ток Кабеліне немесе басқа Кабельдерге қосылған болса, Бұл Өнімге Найзағай кезінде Тимеңіз

■ Сұйықтық контейнерлерін немесе металл заттарды өнімнің жоғарғы жағына орналастырмаңыз

⇒ Егер ішіне бөтен зат кіріп кетсе, бірден өшіріп, штепселді ашаны ажыратыңыз (батарея жиынын алып тастаңыз). Одан кейін техникалық қолдау көрсету орталығына хабарласыңыз.



■ Егер ақаулық немесе кері жағдай орын алса, пайдалануды дереу тоқтатыңыз. Егер төмендегі ақаулар орын алса, компьютерді айнымалы ток көзінен лезде ажыратыңыз және батареялар блогын алып тастаңыз

- компьютер зақымдануы
  - компьютердің ішкі бөлігіндегі бөгде зат
  - түтіннің шығуы
  - ерекше иістің пайда болуы
  - күнделіктіден жоғары ыстық болуы
- ⇒ Жоғарыдағы процедурадан кейін, жөндеу үшін техникалық қолдау орталығына хабарласыңыз.

■ Штепселді ашаны шаң және басқа қоқымнан жүйелі түрде тазалаңыз

- Айырда шаң немесе басқа жиналған қалдықтар, ылғалдылық, т.б. изоляциялық материалын зақымдауы мүмкін.

■ Штепселді ашаны розеткаға толық тығыңыз

⇒ Зақымданған штепселді ашаны немесе босап кеткен айнымалы ток розеткасын қолданбаңыз.

■ Бұл өнімді су, ылғал, бу, шаң, майлы булар, т.б. көп жерде пайдаланған кезде ағытпа қақпағын мықтап жабыңыз

⇒ Егер ішіне бөтен зат кіріп кетсе, бірден өшіріп, АС кабелін розеткадан суырып, батарея жиынын алып тастаңыз. Одан кейін техникалық қолдау көрсету орталығына хабарласыңыз.

Күйіп қалу немесе төмен температурадан күйіп қалу орын алуы мүмкін.



■ Бұл өнімді ұзақ уақыт денеңізге тигізіп қолдануға болмайды

⇒ Осы өнімнің қызу шығаратын бөліктерін денеңізге ұзақ уақыт тигізіп тұрып қолдануға болмайды.

- Төмен температуралы күйіктер пайда болуы мүмкін.

■ Ұзақ уақыт вентиляция саңылауынан (ауа шығару тесігі) шығатын ыстық желде тұрмаңыз не басқаларға ондай мүмкіндік бермеңіз

- Желдету саңылауын (шығуын) қолыңызбен немесе басқа затпен жабу жылудың ішінде жиналып, жанудың себебі болуы мүмкін.

■ Пайдалану/зарядтау кезінде АС адаптерінің бетін ұстамаңыз

- Күйіп қалуыңыз мүмкін.

Денеңізге зақым тигізетін әсерлер орын алуы мүмкін.



■ Құлаққап пайдаланған кезде дыбыс деңгейін тым жоғары қоймаңыз

- Құлақты ұзақ уақыт бойы шамадан тыс еліртетін жоғары дыбыс деңгейінде тыңдау есту қабілетінің жоғалуына әкелуі мүмкін.



## **НАЗАР АУДАРЫҢЫЗ**

**Өрт немесе тоқтың соғуы орын алуы мүмкін.**



- **Компьютерді штепселді аша жалғаулы кезде орнынан қозғамаңыз**
  - ⇒ Қорек кабелі зақымданған болса штепселді ашаны лезде суырып тастаңыз.
- **Көрсетілген телефон желісі немесе желілік кабелден басқа біреулерін жергілікті желі портына жалғамаңыз**
  - ⇒ Төменде тізілгеннен басқа желіге қосылмаңыз.
  - 1000BASE-T, 100BASE-TX немесе 10BASE-T басқа желілер
  - телефон желілері (кәдімгі телефон желілері, ішкі телефон желілері (жергілікті коммутаторларды қолданатын), ортақ қолданыстағы сандық телефон желілері және т.б.)
- **Айнымалы ток адаптерінің қатты соққы алуын болдырмаңыз**
  - ⇒ Жерге құлау сияқты қатты әсерден кейін АС адаптерін пайдалануды тоқтатыңыз.
  - ⇒ Жөндеу үшін техникалық қолдау орталығына хабарласыңыз.
- **Бұл өнімді ұзақ уақытқа жоғары температурадағы жерде қалдырмаңыз**
  - Бұл өнімді от немесе тікелей күн сәулесінің түсуі сияқты жоғары температура әсер ететін жерде қалдырғанда корпус пішіні өзгеруі немесе ішкі бөлшектері зақымалуы мүмкін.
- **Желдету саңылауын (шығуын) бұғаттамаңыз**
  - ⇒ Бұл өнімді матаға орап немесе төсек-орын мен көрпе үстінде пайдаланбаңыз.

**Өрт немесе тоқтың соғуы орын алуы мүмкін.**



- **Айнымалы ток ашасын ажыратқан кезде ашаны ұстап тұрыңыз**
- **Компьютерді арнайы белгіленген адаптермен бірге ғана қолданыңыз**
  - ⇒ Қамтамасыз етілген (құрылғымен бірге берілген немесе бөлшек ретінде бөлек сатылған) АС адаптерінен басқа адаптерді пайдаланбаңыз.
- **Модемді тұрақты телефон желісімен пайдаланыңыз**
  - ⇒ Келесі желілерге жалғамаңыз.
  - Компания немесе іскерлік кеңсенің ішкі телефон желісі (жергілікті қосқыштар)
  - Сандық қоғамдық телефон
  - Бұл өніммен қолдау көрсетілмейтін мемлекет немесе аймақтағы желі.

**Бұл өнім құлап, жарақаттауы мүмкін.**



- **Компьютерді орнықсыз жайға қоймаңыз**



- **Жабдықтарды бірінің үстіне бірін қоюдан аулақ болыңыз**

**Денеңізге зақым тигізетін әсерлер орын алуы мүмкін.**



- **Әр сағат сайын 10-15 минуттық үзіліс жасаңыз**
  - Компьютерді ұзақ уақыт бойына қолдану көз немесе қолдардың саулығына кері әсерін тигізуі мүмкін.

**Күйлер, төмен температуралық күйлер немесе үсулер орын алуы мүмкін.**



- **Құрылғыны ыстық немесе суық ортада пайдалану кезінде теріңізді құрылғыға жақындатпаңыз**
  - ⇒ Теріні бұл құрылғыға тигізу қажет болған жағдайда, мысалы, саусақ таңбасын алу, үрдісті қысқа уақыт ішінде орындауға тырысыңыз.

## **ЕСКЕРТПЕ**

- Компьютерді телевизор немесе радиоқабылдағыш жанына орнатпаңыз.
- Компьютерді магниттер жанына орнатпаңыз. Қатты дисктегі деректердің жоғалып кету қаупі болады.
- Бұл компьютер медициналық диагностикада пайдалану үшін суреттерді көрсету үшін арналмаған.
- Бұл компьютер медициналық диагностика мақсаттарында медициналық жабдықпен байланысты пайдалану үшін арналмаған.
- Panasonic компаниясы осы өнімді пайдалану нәтижесінде орын алған деректердің жоғалуына немесе басқа кездейсоқ немесе дәйекті шығындарға жауап бермейді.
- Батареялар жинағының клеммаларына қол тигізбеңіз. Контакттардың ластануы немесе бүлінуі батареялар жинағы жұмысының бұзылуына әкелуі мүмкін.
- Батареялар жинағына судың немесе ылғалдың тиюін болдырмаңыз.
- Егер батареялар жинағы ұзақ уақыт бойы (бір ай немесе одан да көп) қолданылмайтын болса, батареялар блогын батарея деңгейі 30% дан 40% болатындай етіп толықтырыңыз немесе ажыратыңыз (қолданыңыз) және салқын, әрі құрғақ жерде сақтаңыз.
- Бұл компьютер, толықтыру деңгейі шамамен сыйымдылықтың 95% азайған кезде, батареяның шамадан тыс толығын болдырмау қызметімен жабдықталған.
- Алғаш сатылып алынған кезде компьютердің батареялар жинағын толықтырылмаған болып келеді. Алғашқы рет қолданудан бұрын оны толықтыруды ұмытпаңыз. Айнымалы ток адаптері компьютерге жалғанған кезде, толықтыру автоматты түрде басталады.
- Батарея ағып кеткен және сұйықтық көзге тиген жағдайда, көздеріңізді уқаламаңыз. Көздеріңізді лезде таза сумен шайыңыз және мүмкіндігінше жылдам медициналық көмек алыңыз.

# Қауіпсіздік шаралар

БҰЛ ӨНІМ ЯДРОЛЫҚ ЖАБДЫҚ/ЖҮЙЕЛЕР, ӨУЕ ҚОЗҒАЛЫСЫН РЕТТЕУ ЖАБДЫҒЫ/ЖҮЙЕЛЕРІ, ҰШАҚ КАБИНАСЫНЫҢ ЖАБДЫҒЫ/ЖҮЙЕЛЕРІ, МЕДИЦИНАЛЫҚ ҚҰРЫЛҒЫЛАР НЕМЕСЕ ҚОСАЛҚЫ ҚҰРАЛДАР<sup>1</sup>, ТІРШІЛІКТІ ҚАМТАМАСЫЗ ЕТУ ЖҮЙЕЛЕРІ НЕМЕСЕ АДАМ ӨМІРІН НЕМЕСЕ ҚАУІПСІЗДІГІН ҚАМТАМАСЫЗ ЕТУМЕН БАЙЛАНЫСТЫ БАСҚА ЖАБДЫҚТАР/ҚҰРЫЛҒЫЛАР/ЖҮЙЕЛЕР РЕТІНДЕ НЕМЕСЕ БӨЛІГІ РЕТІНДЕ ПАЙДАЛАНУҒА АРНАЛМАҒАН. PANASONIC КОМПАНИЯСЫ ЖОҒАРЫДА АТАЛҒАН ПАЙДАЛАНУ ТҮРЛЕРІНЕН ОСЫ ӨНІМДІ ПАЙДАЛАНУ НӘТИЖЕСІНДЕ ТУЫНДАЙТЫН МІНДЕТТЕМЕ ҮШІН ЖАУАП БЕРМЕЙДІ.

<sup>1</sup> Еуропалық медициналық құрылғы директивасымен (MDD) 93/42/ЕЕС анықталған.

Panasonic компаниясы COTS (Commercial-Off-The-Shelf (Дайын коммерциялық бұйым)) өнімдерінің техникалық сипаттарынан басқа авиация стандарттары мен медициналық жабдық стандарттарына қатысты техникалық сипаттарға, технологияларға, сенімділікке, қауіпсіздік (мысалы, тұтанғыштық/түтін/уландырғыштық/радио жиілік сәулеленуі, т.б.) талаптарына кепілдік бермейді.

Біздің COTS (сатылымда бар) өнімдеріміздің сипаттамаларынан асатын авиациялық стандартқа қатысты сипаттамалар, технологиялар, сенімділік, қауіпсіздік (мысалы, жанғыштық/түтін/уландырғыштық/радио жиіліктерінде кедергілердің шығуы, т.б.) талаптарына Panasonic кепілдік бере алмайды.


Бұл компьютер медициналық жабдықтарда, соның ішінде өмірді қамтамасыз ету, ауа ағымын басқару жүйелерінде немесе адам өмірі не өауіпсіздігін қамтамасыз ететін басқа жабдықтарда, құрылғыларда не жүйелерде пайдалану үшін арналмаған. Panasonic бұл құрылғының көрсетілген жабдықтар, құрылғылар не жүйелерде және т.с.с. пайдалану нәтижесінде орын алған зақымдалулар үшін жауапты емес.

CF-31 нақты жылжымалы санағыш орталардың мұқият зерттелуі негізінде жасалды. Қиын жағдайларда қолдану және сенімділікті қамтамасыз ету шешімдерін толыққанды іздеу сыртқы қорапты магнийлік қоспадан жасау, қатты және иілгіш диск драйверлері үшін діріл тоқтатқышты қолдану және жылжымалы ішкі қосылымдар сияқты инновацияларға әкелді. CF-31 кезге түсерлік конструктивті құрылымы MIL-STD- 810F (діріл және соққы күші) және IP (шаң және су жібермеу) негізделген қатал сынақтардан өтті.

Зақым келтірмеу үшін кез-келген жылжымалы компьютердегідей сақтық шараларының орындалуы тиіс. Компьютерді қолдану барысында төмендегі іс реттерін орындауға кеңес беріледі.

Компьютерді жинап қоюдан бұрын ылғалын сүртуді ұмытпаңыз.

## ЕСКЕРТУ

- Толықтыру немесе қалыпты жағдайда пайдалану кезінде батарея жинағы қызуы мүмкін. Бұл қалыпты жағдай.
- Егер батарея жинағының ішкі температурасы рұқсат етілген температуралық шамадан (0 °C тан 50 °C) тыс болса, толықтыру басталмайды. (→  Reference Manual “Battery Power”) Температура рұқсат етілген шамаға оралған соң,

толықтыру автоматты түрде басталады. Толықтыру уақытының қолдану жағдайына байланысты екенін ұмытпаңыз. (Температура 10 °C немесе төмен болған кезде толықтыру уақыты ұзарады.)

- Температура төмен болған жағдайда, батареядан жұмыс жасау уақыты қысқарады. Компьютерді рұқсат етілген температура шамасында ғана қолданыңыз.
- Бұл компьютер жоғары температуралы ортада батарея параметрлерінің нашарлауын болдырмайтын жоғары температуралық жағдайда жұмыс істеу қызметімен жабдықталған. (→  Reference Manual “Battery Power”) Жоғары температуралық жағдайдағы 100% зарядқа тең деңгей қалыпты температура жағдайындағы 80% заряд деңгейіне тең.
- Батареялар жинағы тұтыну бұйымы болып табылады. Егер компьютердің батареядан жұмыс жасау уақыты едәуір қысқарса және қайта толықтыру қолдану параметрлерін қалпына келтірмесе, жинақты жаңасымен алмастырыңыз.
- Қосалқы батареялар жинағын қорапта, портфельде және т.б. тасымалдау кезінде контакттарды қорғау үшін пластик пакетке салу кеңесі беріледі.
- Қолданбаған кезде компьютерді үнемі ажыратып жүріңіз. Айнымалы ток адаптері жалғанбаған кезде компьютерді қосулы қалдыру батареяның қалған сыйымдылығын азайтады.

# Қолданудан бұрын оқыңыз

## Маңызды қауіпсіздік нұсқаулары

<Тек модемі бар модель үшін>

Телефон жабдығын қолдану кезінде, өрт, электр тогы және адамдардың зақымдану қаупін азайту үшін бастапқы төмендегі қауіпсіздік шараларын сақтау қажет:

1. Бұл өнімді судың жанында, мысалы, хауыз, қолжұғышы, асхана қолжұғышы немесе кіржуғыш астау жанында, дымқыл жертеледе немесе жүзу хауызы жанында қолданбаңыз.
2. Телефонды (сымсыз түрден басқасын) найзағай кезінде қолданбаңыз. Найзағай кезінде электр тогының тартып кету қаупі болады.
3. Газдың жылыстауын хабарлау үшін жылыстау көзінің маңайындағы телефонды қолданбаңыз.
4. Осы нұсқауда берілген қорек сымын және батареяларын ғана қолданыңыз. Батареяларды отқа лақтырмаңыз. Олардың жарылуы мүмкін. Батареяларды жергілікті заңнамалардың арнайы жою нұсқауларына сәйкес жойыңыз.

ОСЫ НҰСҚАУЛАРДЫ САҚТАП ҚОЙЫҢЫЗ

19-Kk-1

## Қолданушыға арналған ақпарат

<Тек сымсыз жергілікті желі бар үлгілерге ғана/Bluetooth>

### Осы өнімнің денсаулығыңызға әсері

Осы өнім, басқа радио қондырғылары сияқты, радиожиліктік электромагниттік сәуле бөледі. Бірақ та, осы өнімнен шығатын сәуле деңгейі ұялы телефон сияқты сымсыз құралдардан шығатын электромагниттік қуаттан анағұрлым аз.

Өнімнің радиожилік қауіпсіздік стандарттары мен кеңестеріне сәйкес жұмыс жасайтындығына байланысты, оны қолданушылар үшін қауіпсіз деп санауға болады. Бұл стандарттар мен кеңестер ғылымы жұртшылықтың ортақ күш-жігері арқасында жасалды және ауқымды зерттеу әдебиетін үнемі талдап және түсіндіріп отыратын ғалымдар топтары мен комитеттері жұмысының нәтижесі болып табылады.

Кей жағдайларда, осы өнім қолданысына ғимарат иесі немесе мекеменің жауапты өкілдері тарапынан шектелім қойылуы мүмкін. Мұндай жағдайларға, мысалы, төмендегілер жатады:

- өнімді ұшақ ішінде, немесе
- басқа құралдарға немесе қызметтерге кедергі келтіру қаупі бар жағдайларда және ол кедергілер зиянды ретінде қарастырылады немесе анықталады.

Егер сымсыз құралдарды белгілі бір мекеме немесе ортада (мысалы, аэропорттарда) қолдануға қатысты ережелер туралы сенімсіз болсаңыз, өнімді қолданудан бұрын рұқсат алуыңыз сұралады.

### Реттеуші ақпарат

Біздің компания өнімнің рұқсатсыз өзгертілуінен болған радио немесе теледидарлық кедергілерге жауап бермейді. Осындай рұқсатсыз өзгертуден болған кедергіні жою жауапкершілігі қолданушыға жүктеледі. Біздің компания және оның өкілетті сатушылары немесе таратушылары берілген нұсқауларды ұстанбағандықтан туындауы мүмкін үкіметтік қаулылардың бұзылуына қатысты жауапкершіліктен босатылады.

26-Kk-1

## Сымсыз LAN / Bluetooth үшін нұсқаулар

Ел/аймақ	802.11a	802.11b/g Bluetooth
Австрия, Бельгия, Хорватия, Кипр, Чех Республикасы, Дания, Эстония, Финляндия, Франция, Германия, Грекия, Венгрия, Исландия, Ирландия, Латвия, Литва, Люксембург, Македония, Мальта, Нидерландтар, Польша, Португалия, Словакия, Словения, Испания, Швеция, Швейцария, Ұлыбритания	Тек іште пайдалануға арналған.	
Италия	Тек іште пайдалануға арналған. Сыртта пайдаланылған кезде жалпы рұқсат алу қажет.	Бөлмеден тыс пайдаланылған кезде жалпы рұқсат алу қажет.

# Қолданудан бұрын оқыңыз

Ел/аймақ	802.11a	802.11b/g Bluetooth
Норвегия	Тек іште пайдалануға арналған.	Ню-Олесунның ортасынан 20 км радиусында пайдалануға тыйым салынған.

- Еуропалық радиобайланыс комитеті мен Түркиядағы ереже тарапынан ұсынылған “ERC RECOMMENDATION 70-03” соңғы нұсқасы.
- Тек Panasonic компаниясы белгілеген антеннаны пайдаланыңыз.
- Радио нұсқауларының әкімшілігіне соңғы ақпаратты тексеріңіз.

40-Kk-1

## Литий батареясы

### Литий батареясы!

Күнді, уақытты және басқа да деректерді жадыда сақтау үшін бұл компьютер литий батареясымен жабдықталған. Батареяны өкілетті қызметкерлер ғана алмыстыра алады.

Ескерту!

Дұрыс қондырмау немесе дұрыс пайдаланбау жарылыс қаупіне әкелуі мүмкін.

15-Kk-1

## Автомобильде қолданылатындарға арналған

Назар аударыңыз: Осы өнімнің автомобильде дұрыс орнатылғаны мен автомобильдегі жұмысының қолданысын анықтау үшін келесі Комиссия ұсыныстарын қарап шығыңыз.

“Қауіпсіз әрі тиімді автомобиль жөніндегі ақпарат пен байланыс жүйелері бойынша Комиссия ұсыныстары: Еуропалық адам машинасының интерфейсі жөніндегі принциптердің мәлімдемесі.”

Комиссия ұсыныстарын Еуропалық қауымдастықтардың ресми журналынан қарауға болады.

35-Kk-1

## Сыртқы антеннаны орнатуға болатын порт репликаторын немесе көлік орнатқышын пайдаланып жатқанда:

- Сымсыз LAN желісіне арналған сыртқы антенна кәсіби түрде орнатылуы қажет.
- Сымсыз LAN желісіне арналған сыртқы антеннаның амплитудалық жиілік сипаттамасы 5дБи көрсеткішінен аспауы керек.
- Пайдаланушы жұмыстың сымсыз режимдері кезінде сыртқы антенна мен барлық адамдар арасындағы аралықты (қолдардың, білектің және аяқтардың ұштарын санамағанда) минимум 20 см ету керек.

41-Kk-1-1

## CD/DVD дискке қатысты ескерту

### НАЗАР АУДАРЫҢЫЗ!

БҰЛ ӨНІМ ЛАЗЕРДІ ПАЙДАЛАНАДЫ. ОСЫ ЖЕРДЕ КӨРСЕТІЛГЕН БАСҚАРУ ТЕТІКТЕРІН, РЕТТЕУЛЕРДІ НЕМЕСЕ ҚЫЗМЕТТІК ПАРАМЕТРЛЕРДІ ПАЙДАЛАНУ ЗИЯҢДЫ СӘУЛЕЛЕНУ ҚАУПІНЕ ӘКЕЛУІ МҮМКІН. ҚАҚПАҚТАРДЫ АШПАҢЫЗ ЖӘНЕ ӨЗІҢІЗ ЖӨНДЕУГЕ ТЫРЫСПАҢЫЗ. ТЕХНИКАЛЫҚ ҚЫЗМЕТ АЛУ ҮШІН ӨКІЛЕТТІ АДАМДАРҒА ЖОЛЫҒЫҢЫЗ.

12-Kk-1

Лазердің қауіпсіздік туралы ақпараты лазері бар жетек орнатылғанда ғана қолданылады.

12-Kk-2-1

## Европа Одағынан тыс елдердегі қалдықтарды өңдеу жөніндегі ақпарат



Бұл таңбалардың әсері Европа Одағына ғана таралады.

Егер осы өнімді лақтырып тастағыңыз келсе, онда жергілікті билік органынан немесе дилерден өнімді жоюдың дұрыс әдісін сұраңыз.



53-Kk-1

## Қауіпсіздік шаралары

<Сымсыз WAN қамтылған модель үшін ғана>

Келесі қауіпсіздік шаралары WAN модемі ендірілген кез келген персоналды компьютердің не қол компьютерінің жұмысының, пайдаланылуының, қызмет көрсетудің немесе жөнделуінің барлық кезеңдерінде орындалуы тиіс. Ұялы терминалдардың жасақтаушылары келесі қауіпсіздік туралы ақпаратты пайдаланушыларға және онымен жұмыс істейтін қызметкерлерге жеткізуге және осы нұсқауларды өніммен бірге берілетін барлық нұсқауларға біріктіруге кеңес берді. Осы алдын алу шараларын орындамау өнім жасақтамасының, өндірісінің және мақсатты қолданысының қауіпсіздік стандарттарын бұзады. Panasonic компаниясы тұтынушының осы қауіпсіздік шараларын орындамауына жауапкершілік артпайды.



Аурухана немесе басқа денсаулық сақтау орындарында мобильді құрылғыларды пайдалануға салынған тыйымдарға назар аударыңыз. Айрықша аймақтарда жариялаған нұсқаулар бұйырса, ендірілген WAN модемі бар персоналды компьютерді не қол компьютерін өшіріңіз. Медициналық құрылғыларға радиожилік қуаты әсер етуі мүмкін.

Жүрек ритмін жүргізушілердің, басқа да имплантат медициналық құрылғылардың және есту құралдарының жұмысына оларға жақын орналасқан WAN модемі ендірілген персоналды компьютердің немесе қол компьютерінің кедергісі әсер етуі мүмкін. Ықтимал қауіп жөнінде күдіктенсеңіз, құрылғының дұрыс қорғалғанын тексеру үшін дәрігерге немесе өндірушіге хабарласыңыз. Жүрек ритмін жүргізушіні қолданатын пациенттерге WAN модемі ендірілген персоналды компьютерлерін немесе қол компьютерлерін жүрек ритмін жүргізушілері қосулы кезде олардан алшақ ұстауға кеңес береміз.



Ұшаққа отырмас бұрын WAN модемі ендірілген персоналды компьютерді немесе қол компьютерін өшіріңіз. Оның байқаусызда қосылып кетпейтініне сенімді болыңыз. Байланыс жүйелеріне кедергі туындатпай үшін, ұшақта сымсыз құралдардың жұмысына тыйым салынады. Осы нұсқауларды орындамау ұялы байланыс қызметінің тоқтауын не жұмыс істемеуін заң бұзуға, сот процесіне не екеуіне де апарып соғуы мүмкін.

Осы дананы ұшақтарда пайдалану жөніндегі мәліметтер бойынша кеңес алыңыз және әуе жолы қамтамасыз ететін нұсқауды орындаңыз.



WAN модемі ендірілген персоналды компьютерді немесе қол компьютерін тұтанғыш газдар немесе түтін жанында қолданбаңыз. Ұялы терминалды жанармай бекеттерінің, отын қоймаларының, химиялық зауыттардың жанында болғанда немесе жарылыс жұмыстары жүргізіліп жатқан жерлерде өшіріп тастаңыз. Кез келген электрлік құрылғының жарылыс қаупі бар аумақтарда қолданылуы қауіпті болып табылады.



WAN модемі ендірілген персоналды компьютеріңіз немесе қол компьютеріңіз қосулы кезінде радиожилік қуатын қабылдайды және өткізеді. Егер ол теледидарға, радиоға, компьютерге не жеткілікті деңгейде қорғалмаған құрылғыға жақын пайдаланылса, кедергі туындауы мүмкін екендігін ұмытпаңыз. Арнайы ережелердің барлығын орындаңыз және WAN модемі ендірілген персоналды компьютерді немесе қол компьютерін тыйым салынған немесе ол кедергі не қауіп төндіруі ықтимал деп табатын жерлерде әрқашан өшіріп жүріңіз.



Ең бастысы - жол қауіпсіздігі! WAN модемі ендірілген персоналды компьютерді немесе қол компьютерін машина айдау барысында пайдаланбаңыз. WAN модемі бар компьютерді жүргізушіні не жолаушыларды жарақаттауы мүмкін орындарға орналастырмаңыз. Автомобиль жүргізу барысында құрылғыны негізіне немесе қауіпсіз нық орынға орнықтыру ұсынылады.

WAN модемі бар компьютерді қауіпсіздік жастықшасының айналасына не ол ашылғандағы жақын жерлеріне қоймаңыз.

Қауіпсіздік жастықшалары үлкен күшпен ашылады, егер WAN модемі бар компьютер оның ашылу аумағында орналасқан болса, жолаушылар ауыр жарақат алуы мүмкін.



# Қолданудан бұрын оқыңыз

SOS

## МАҢЫЗДЫ!

WAN модемі ендірілген персоналды компьютер немесе қол компьютері радио сигналдарын пайдалану арқылы жұмыс істейді, ұялы желілердің барлық жағдайларда қосылатынына кепілдік берілмейді. Сондықтан, аса маңызды байланыстарда, мысалы, жедел жәрдем шақыруда ешқашан толығымен сымсыз құрылғыға сенім артпаңыз.

Есте сақтаңыз, қоңырау соғу не қабылдау үшін WAN модемі ендірілген персоналды компьютер немесе қол компьютері қосулы болу керек және ұялы сигнал күші жеткілікті қызмет көрсету аумағында болуы тиіс.

Белгілі желі қызметтері немесе телефон мүмкіндіктері қолданыста болса, кейбір желілер жедел қоңырауларды рұқсат етпейді (мысалы, бұғаттау функциялары, бекітілген тізімдегі нөмірлерді теру, т.с.с.). Жедел қоңырау шалмас бұрын осы мүмкіндіктердің күшін жоюыңыз қажет болуы мүмкін. Кейбір желілер жарамды SIM картасының WAN модемі ендірілген персоналды компьютерге немесе қол компьютеріне дұрыс енгізілуін талап етуі мүмкін.

### Интерфейстік кабель

3 м-ден ұзынырақ интерфейстік кабельді пайдалану ұсынылмайды.

11-Kk-1

### НАЗАР АУДАРЫҢЫЗ:

Батарея дұрыс батарея түрімен ауыстырылмаған жағдайда жарылу қатері бар. Қолданылған батареяларды нұсқауларға сәйкес қоқысқа тастаңыз.

58-Kk-1

## Еуропаға арналған модельдер

<Тек компьютердің төменгі жағындағы “CE” белгісі бар модель үшін>



### Сәйкестілік туралы мәлімдеме (DoC)

“Осы арқылы, Panasonic компаниясы осы дербес компьютердің 1999/5/EC директивасының негізгі талаптары мен басқа сәйкес тәртіптеріне сай келетіндігін мәлімдейді.”

Ұсыныс:

Біздің жоғарыда аталған өнімдеріміздің түпнұсқа DoC көшірмесін алғыңыз келсе, веб-мекенжайымызға хабарласыңыз: <http://www.ptc.panasonic.eu>

Мақұлданған өкіл:

Panasonic Testing Centre

Panasonic Marketing Europe GmbH

Winsbergring 15, 22525 Гамбург, Германия

Сымды модемді желіге қосу.

Терминал жабдығы келесі қоғамдық желілерге қосылуға арналған;

Еуропа экономикалық кеңістігінің барлық мемлекеттерінде және Түркияда;

- Қоғамдық коммутациялық телефон желілері

Сымды модемнің техникалық мүмкіндіктері.

Терминал жабдығы келесі мүмкіндіктерді қамтиды;

- DTMF қоңырауы

- Максималды бит жылдамдығын қабылдау режимі: 56 кбит/сек

- Максималды бит жылдамдығын жіберу режимі: 33,6 кбит/сек

WLAN пайдаланылуға арналған мемлекеттердің көрсеткіші:

AT BE BG CH CY CZ DE DK EE ES

FI FR GB GR HR HU IE IS IT LT LU

LV MT NL NO PL PT RO SE SI SK TR

18-25-Kk-1

Бұл жабдық жұмыстың сымсыз режимдерінде СКД дисплейінің артқы және екі жағының бағытында адам денесінен ең кемі 20 см бос аралықты талап етеді (қол, білек және аяқ сияқты аяқтарды қоспай).

60-Kk-1



**<Тек компьютердің төменгі жағындағы “CE ” белгісі бар модель үшін>  
Сәйкестілік туралы мәлімдеме (DoC)**

“Осы арқылы, Panasonic корпорациясы осы дербес компьютердің 1999/5/ЕС директивасының негізгі талаптары мен басқа сәйкес тәртіптеріне сай келетіндігін мәлімдейді.”

Ұсыныс:

Біздің жоғарыда аталған өнімдеріміздің түпнұсқа DoC көшірмесін алғыңыз келсе, веб-мекенжайымызға хабарласыңыз: <http://www.ptc.panasonic.eu>

Мақұлданған өкіл:

Panasonic Testing Centre  
Panasonic Marketing Europe GmbH  
Winsbergring 15, 22525 Гамбург, Германия

Сымды модемді желіге қосу.

Терминал жабдығы келесі қоғамдық желілерге қосылуға арналған;  
Еуропа экономикалық кеңістігінің барлық мемлекеттерінде және Түркияда;  
- Қоғамдық коммутациялық телефон желілері

Сымды модемнің техникалық мүмкіндіктері.

Терминал жабдығы келесі мүмкіндіктерді қамтиды;  
- DTMF қоңырауы  
- Максималды бит жылдамдығын қабылдау режимі: 56 кбит/сек  
- Максималды бит жылдамдығын жіберу режимі: 33,6 кбит/сек

**<Тек АТЕХ/ЕСЕх үйлесімді модельдер үшін>  
АТЕХ/ЕСЕх ақпаратын қосымшадан көре аласыз.**

18-Kk-1

# Қолданудан бұрын оқыңыз

## ӨНІМДІ СЕРТИФИКАТТАУ ТУРАЛЫ АҚПАРАТ

Портативті компьютер (ноутбук) CF-31\* модельді Panasonic қоректену блогы бар CF-AA5713A үлгісі

\* бар жерде - бұйымның сырт пішінін анықтайтын әріптік-сандық мағына беруді мүмкін

Сертификаттау жөніндегі орган / Атқарушы өкіметтің Федералдық Органы	СЕРТИФИКАТТАЛҒАН ОС ТЕСТБЭТ 119334, МӘСКЕУ, Андреевская набережная, 2 үй
Сәйкестену сертификаты / декларация:	№ TC RU C-JP.ME10.B02454
Беру / тіркеу күні:	25.09.2014
Жарамдылық мерзімі:	24.09.2019



### Өндірілген:

Панасоник Корпорэйшн, 1006, Оаза Кадома, Кадома-ши, Осака, 571-8501, Жапония

### Зауыты:

Панасоник ABC Нетворкс Тайвань Компани Лтд., 579, Ян Шан Род, Чанг-Хо район, Нью Тайпэй қаласы, Тайвань

Панасоник Корпорэйшн ABC Нетворкс Компани Кобе Дистрикт, 1-5-1 Такатсукадай, Ниши-Ку Кобе-Ши, Хьюго-Кен 651-2271, Жапония.

Импорттаушы: «Панасоник Рус» ЖШҚ, РФ, 115191, Мәскеу қ., Большая Тульская к-сі, 11 үй, 3 қабат. Тел. 8-800-200-21-00

Қазақстан Республикасы территориясындағы өнім сапасы бойынша наразылықтарды қабылдайтын уәкілетті ұйым:

АҚ «Панасоник Маркетинг СНГ», Қазақстан, 050057, Алматы қ., Тимирязев көш. 42, 30-шы ғимарат  
Panasonic ақпарат орталығы:

+7 (727) 298-09-09 - Алматы мен Орта Азиядан қонырау шалу үшін

8-8000-809-809 - Қазақстан бойынша стационарлы телефондар арқылы тегін

Организация, уполномоченная на принятие претензий по качеству продукции на территории Республики Казахстан:

АО «Панасоник Маркетинг СНГ» Казахстан, 050057 г. Алматы, ул. Тимирязева 42, здание 30.

Информационный центр Panasonic:

+7 (727) 298-09-09 -Для звонков из Алматы и Центральной Азии.

8-8000-809-809 -Звонок по Казахстану со стационарных телефонов бесплатный

54-Kk-1



ENERGY STAR® серіктесі ретінде, Panasonic Corporation бұл өнімнің энергиялық тиімділік жөніндегі ENERGY STAR® нұсқауларына сәйкес екендігін білдіреді. Қол жетімді қуатты реттеу параметрлерін қосып, Panasonic компьютерлері пайдаланушы қуатын сақтап, әрекетсіздік кезеңінен кейін қуатты үнемдейтін ұйқы режиміне өтеді.


**Халықаралық ENERGY STAR® кеңсе жабдығы бағдарламасының қысқа баяндамасы**

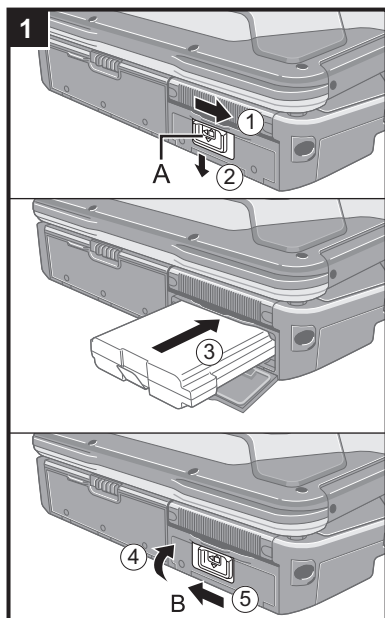
Халықаралық ENERGY STAR® кеңсе жабдығы бағдарламасы компьютерлерді және басқа да кеңсе жабдықтарын қолдану кезінде энергияны үнемдеуге шақыратын халықаралық бағдарлама болып табылады. Бағдарлама энергияның тұтынылуын айтарлықтай азайтатын қызметтері бар өнімдерді дамыту және таратуға қолдау көрсетеді. Ол бизнес иелерінің ерікті түрде қатысуына болатын ашық жүйе болып табылады. Назар бөлінетін өнімдер қатарына компьютер, дисплей, принтер, факсимиле және көшірме аппараттары сияқты кеңсе жабдықтары кіреді. Олардың стандарттары мен мекеме ендері қатынасушы елдер арасында біркелкі болып келеді.

22-Kk-1

# Бастапқы жұмыс

Осы компьютерді пайдалану кезінде негізгі жұмысты сипаттайтын жүктелген “ҚОЛДАНУ НҰСҚАУЛАРЫ - негізгі нұсқаулық” файлын (→ қамтиды) оқыңыз.

Жоғарыдағыны көрсету үшін, интернет қосылымы қажет. Жоғарыдағыны көрсете алмасаңыз, келесіні көріңіз. (→  Connect to a network “LAN”, “Disabling/Enabling Wireless Communication”, “Wireless LAN”, “Troubleshooting - Wireless Communication”)



## 1 Батарея блогын енгізу

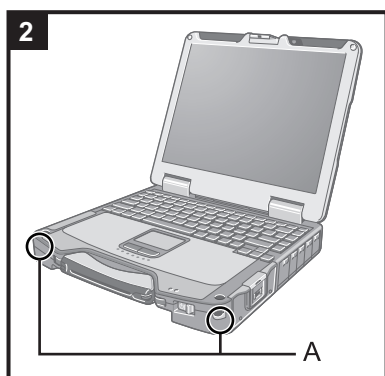
- 1 Жабынды құлыптан босату үшін ысырманы (A) оңға қарай сырғытыңыз.
- 2 Ысырманы (A) төмен сырғытып, жабынды ашыңыз.
- 3 Батарея блогын қосқышқа берік орныққанша енгізіңіз.
- 4 Жабынды жабыңыз.
- 5 Жабынды құлыптау үшін ысырманы (B) солға қарай сырғытыңыз.

### НАЗАР АУДАРЫҢЫЗ

- Ысырманың берік құлыпталғанына көз жеткізіңіз. Олай болмаса, компьютерді тасығанда батарея блогы түсіп қалуы мүмкін.
- Батарея блогы мен компьютердегі терминалдарға тиеңіз. Олай істеу терминалдарды кірлетеді не зақымдайды және батарея блогы мен компьютердің ақаулығына әкеліп соғуы мүмкін.

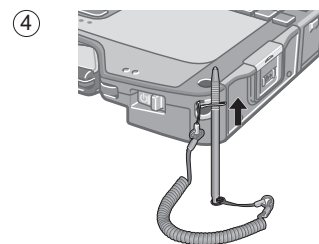
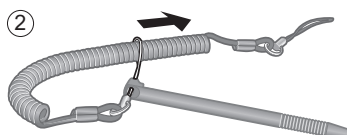
### ЕСКЕРТУ

- Компьютер қуаты өшірулі кезде де компьютердің электр қуатын тұтынатындығын есте сақтаңыз. Егер батарея блогы толық зарядталған болса келесі уақыт мерзімінде батареяның қуаты таусылады:
  - Қуат өшірілген кезде: Шамамен 10 апта
  - Ұйқы режимінде: Шамамен 4,5 күн<sup>\*1</sup>
  - гибернация режимінде: Шамамен 10 күн<sup>\*1</sup><sup>\*1</sup> Егер “Wake Up from wired LAN” режимі өшірілген болса, уақыт аралығы ұзақтау болады.
- Компьютерге ТТ штепселі жалғанбаған болса, электр розеткадан АТ сымын ажыратыңыз. Қуат АТ адаптерін электр розеткасына қосқанда тұтынылады.



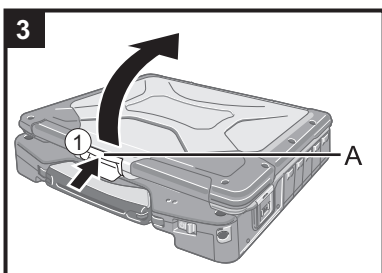
## 2 Стилусты компьютерге бекіту (тек сенсорлы экраны бар үлгілер үшін)

Қаламды компьютерге жоғалтпайтындай бекіту үшін бауды пайдаланыңыз. Оны бекітуге арналған тесіктер (A) бар.



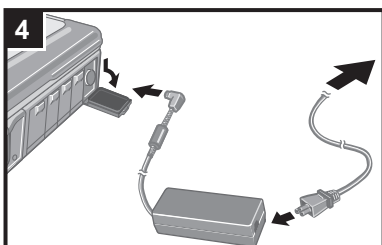
### НАЗАР АУДАРЫҢЫЗ

- Бауды шамадан тыс күшпен тартпаңыз. Босатылған кезде стилус компьютерді, адам денесін немесе басқа да заттарға тиіп кетуі мүмкін.



### 3 Дисплейді ашу

- ① Ысырманы (A) басып тұрыңыз және дисплейді ашу үшін оны көтеріңіз.

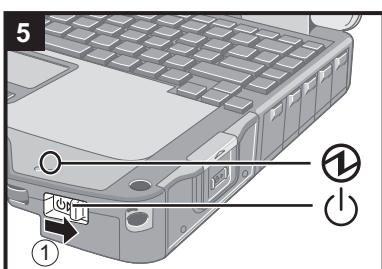


### 4 Компьютерді қуат розеткасына қосыңыз.



Батарея автоматты түрде қуатталуды бастайды.

#### НАЗАР АУДАРЫҢЫЗ

- Бастапқы жұмыс үрдісі аяқталмағанша AC адаптерін ажыратпаңыз және сымсыз қосқышты қоспаңыз.
- Компьютерді алғашқы рет пайдаланған кезде батарея блогы, AC адаптерінен басқа қандай да бір сыртқы құрылғыны жалғамаңыз.
- **AC адаптерін қолдану**
  - Электр кернеуінің кенет төмендеуі сияқты қиындықтар күн күркіреген және найзағай соққан кезде орын алады. Ол сіздің компьютеріңізге жағымсыз әсерін тигізетіндіктен, тек батарея блогынан қоспайтын болсаңыз үздіксіз қуат көзін (ҰҚК) пайдалану ұсынылады.



### 5 Компьютерді іске қосыңыз.

- ① Қуат көрсеткіші  жанғанша қуат қосқышын  сырғытыңыз және ұстап тұрыңыз.

#### НАЗАР АУДАРЫҢЫЗ

- Қуат қосқышын бірнеше рет сырғытпаңыз.
- Егер қуат қосқышын сырғытып, төрт секундтан көп ұстап тұрсаңыз компьютер күштеп өшіріледі.
- Компьютерді өшірген болсаңыз, қайта қосудан бұрын он секунд немесе одан ұзақ күтіңіз.
- Жетек көрсеткіші  өшкенше келесі әрекетті орындамаңыз.
  - Ауыспалы ток адаптерін жалғау немесе ажырату
  - Қуат қосқышын сырғыту
  - Пернетақтаны, сенсорлық тақтаны немесе сенсорлық экранды түрту (тек сенсорлы экраны бар үлгілер үшін)
  - Дисплейді жабу
  - Сымсыз қосқышты қосу/өшіру
- Орталық процессор температурасы жоғары болған кезде орталық процессордың қызып кетуін болдырмау үшін компьютер қосылмауы мүмкін. Компьютер суығанша күтіңіз және қайтадан қосыңыз. Егер компьютер суығаннан кейін қосылмаса Panasonic техникалық қолдау тобына хабарласыңыз.
- Setup Utility бастапқы параметрлеріне қандай да бір өзгерістер енгізу Бірінші рет жұмыс істеу аяқталмағанша орындалмауы тиіс.



6

**Windows 7**

**Тілді және OS таңдаңыз (32-биттік немесе 64-биттік).**

### НАЗАР АУДАРЫҢЫЗ

- Тілді мұқият таңдаңыз, себебі ол кейін өзгертіле алмайды. Егер дұрыс емес тілді орнатсаңыз, Windows жүйесін қайта орнату керек.
  - ① Тілді және АЖ (32бит немесе 64бит) таңдап, [OK] түймешігін басыңыз. Тілді орнату әрекеті растау экранындағы [OK] басу арқылы іске қосылады. [Cancel] басу арқылы “Select OS” экранына оралуға болады. Тіл мен операциялық жүйені орнату әрекеті 15 мин ішінде аяқталады.
  - ② Аяқтау экраны көрсетілгенде, компьютерді өшіру үшін [OK] басыңыз.

7

**Windows орнатыңыз.**


**Windows 8.1**

Тілді таңдап, [Келесі] түймесін басыңыз.

**Windows 7**

Компьютерді іске қосыңыз.


Экрандағы нұсқауларды орындаңыз.

- Компьютер бірнеше рет қайта іске қосылады. Пернетақта немесе сенсорлық тақтаны тимаңыз және жетек көрсеткіші  өшкенше күтіңіз.
- Компьютер іске қосылғаннан кейін экран біраз уақыт бойы қара немесе өзгеріссіз болып қалады, бұл ақаулық емес. Windows орнату экраны пайда болмайынша біраз күте тұрыңыз.
- Windows орнату кезінде сенсорлық тақтаны пайдаланыңыз және меңзерді жылжыту үшін басып, белгішелерді басыңыз.
- Windows орнату шамамен **Windows 8.1** 5 минут / **Windows 7** 20 минут уақыт алады. Дисплейдегі әр хабарды растап, келесі қадамға өтіңіз.
- Windows толығымен орнатылғаннан кейін сымсыз желіні орнатуға болады.
  - **Windows 8.1** “Онлайн режиміне ауысу” көрсетілсе, “Осы қадамды өткізіп жіберу” опциясын таңдаңыз.
  - **Windows 7** “Сымсыз желіге қосылу” экраны көрсетілмеуі мүмкін.
- **Windows 8.1** Сағаттық белдеуді, күн мен уақытты тексеріңіз.

### НАЗАР АУДАРЫҢЫЗ


- Windows орнатқаннан кейін пайдаланушының атын, құпия сөзін, кескінін және қауіпсіздік параметрлерін өзгерте аласыз.
- Құпиясөзіңізді есте сақтаңыз. Егер құпиясөзді ұмытсаңыз, Windows пайдалана алмайсыз. Құпиясөзді ысыру дискісін алдын ала жасау ұсынылады.
- Пайдаланушының атында мынандай сөздер мен таңбаларды қолданбаңыз. CON, PRN, AUX, CLOCK\$, NUL, COM1 - COM9, LPT1 - LPT9, @, &, бос орын. Әсіресе, “@” белгісі бар пайдаланушы атын (аккаунт атын) жасасаңыз, құпия сөз орнатылмаған болса да оны енгізу сұралады. Жүйеге құпия сөзсіз кіргіңіз келсе, “Пайдаланушы аты немесе құпия сөз дұрыс емес.” хабарламасы көрсетіледі және Windows жүйесіне **Windows 8.1** тіркеле / **Windows 7** кіре алмайсыз.
- Стандартты таңбаларды компьютер аты ретінде пайдаланыңыз: 0 - 9 сандары, А-Я арасындағы бас және кіші әріптер және дефис (-) таңбасы. Егер “Компьютер аты шектік емес” деген қате туралы хабарламасы пайда болса, жоғарыда көрсетілгендерден басқа таңбалар енгізілгенін тексеріңіз. Егер қате туралы хабарлама дисплейде қалса, перненің енгізу режимін ағылшын (“EN”) деп орнатыңыз да, таңбаларды енгізіңіз.
- Пернетақта параметрлерін орнатып жатқанда, компьютерге сай параметрлерді таңдаңыз. Өйтпесе, пернетақтамен енгізу мүмкін емес болуы мүмкін.

## 8 Экранда көрсетілетін нұсқаулықтарды жаңартыңыз.

- ① Желіні интернетке қосыңыз.  
Қосымша ақпарат алу үшін,  *Connect to a network* бөлімін қараңыз.
- ② Экранда көрсетілетін нұсқаулықтарды жаңартыңыз.  
Жұмыс үстеліндегі [Manual Selector] түймесін екі рет басыңыз.  
Экрандағы нұсқауларды орындаңыз.

## 9 Қалпына келтіру дискін жасаңыз.

Қалпына келтіру дискісі ОЖ-ні орнатуға және оның зауыттық әдепкі күйін, мысалы, HDD қалпына келтіру бөлімі зақымдалған жағдайда қалпына келтіруге мүмкіндік береді.

Компьютерді қолданбас бұрын қалпына келтіру дискісін жасаған дұрыс. Дискті жасау туралы  *Reference Manual* “Recovery Disc Creation Utility” бөлімін қараңыз.

---

**Panasonic Corporation**  
Osaka, Japan

Наименование и адрес импортера согласно законодательству ЕС

**Panasonic System Communications Company Europe, Panasonic Marketing Europe GmbH**  
Hagenauer Straße 43  
65203 Wiesbaden  
Germany

55-Ru-1

© Panasonic Corporation 2015  
Отпечатано в Великобритании

PS0615-0  
CPE03084ZA