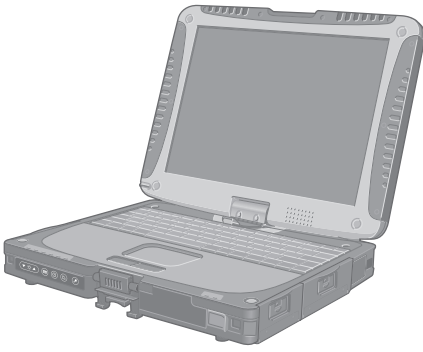


Panasonic®

Osobný počítač

Model radu č. **CF-19**



NÁVOD NA POUŽITIE – Najprv si prečítajte

Najprv si prečítajte

Bezpečnostné opatrenia.....	2
Regulačné informácie.....	6

Začíname

Prvé používanie.....	11
----------------------	----

Najprv si prečítajte

Začíname

Vid' **NÁVOD NA POUŽITIE – Základný návod** stiahnutím z nasledujúcej adresy URL.
URL > http://pc-dl.panasonic.co.jp/itn/manual/menu_en.html

Pred použitím tohto výrobku si starostlivo prečítajte tento návod na použitie a uschovajte ho na ďalšie použitie.

Bezpečnostné opatrenia

Na zníženie nebezpečenstva škôd, skrátenia životnosti, elektrického úderu, požiaru, nesprávnej funkčnosti a poškodenia zariadenia alebo majetku si vždy všimnite nasledovné bezpečnostné opatrenia.

Vysvetlenie tabuliek so slovnými symbolmi

Nasledujúce tabuľky so slovnými symbolmi sa používajú na klasifikáciu a popis úrovne nebezpečenstva, škôd a poškodenia majetku spôsobených nerespektovaním označenia a nesprávnym použitím.

NEBEZPEČENSTVO

Označuje potenciálne nebezpečenstvo, ktoré má za následok vážne zranenie alebo smrť.

VÝSTRAHA

Označuje potenciálne nebezpečenstvo, ktoré môže mať za následok vážne zranenie alebo smrť.


POZOR


Označuje nebezpečenstvo, ktoré môže mať za následok menšie zranenie.

UPOZORNENIE

Označuje nebezpečenstvo, ktoré môže mať za následok poškodenie majetku.

Nasledujúce symboly sa používajú na určenie a popis druhu upozornení, ktoré sa majú sledovať.

 Tieto symboly sa používajú na upozorňovanie používateľov na špecifické pracovné postupy, ktoré sa nesmú vykonávať.

 Tento symbol sa používa na upozornenie používateľov na špecifický pracovný postup, ktorý sa musí dodržať kvôli bezpečnej obsluhu zariadenia.

NEBEZPEČENSTVO

Môže dôjsť k vytečeniu elektrolytu, tvorbe tepla, vznieteniu alebo roztrhnutiu akumulátora.



- Akumulátor nezahadzujte do ohňa ani ho nevystavujte nadmernému teplu
- Akumulátor nedeformujte, nerozoberajte ani neupravujte
- Neskratujte kontakty kladného (+) a záporného (-) pólu
 - ⇒ Pri prenášaní alebo skladovaní nedávajte akumulátor spolu k predmetom, akými sú napríklad náhrdelníky alebo sponky.
- Nevystavujte výrobok otrasom v dôsledku pádov, použitia veľkého tlaku atď.
 - ⇒ Ak je výrobok vystavený silnému nárazu, poškodeniu alebo deformácii, prestaňte ho ihneď používať.
- Akumulátor nenabíjajte spôsobmi, ktoré nie sú uvedené
- Akumulátor nepoužívajte so žiadnym iným výrobkom
 - Akumulátor je nabíjateľný a je určený pre uvedené zariadenie.
- Toto zariadenie nepoužívajte s iným akumulátorom než uvedený
 - ⇒ S vaším výrobkom používajte iba uvedený akumulátor.



- Vyhýbajte sa nadmernému teplu (napr. v blízkosti ohňa, na priamom slnečnom žiarení)
- Ak sa zhoršila kvalita batérie, nahraďte ju novou
 - ⇒ Nepoužívajte naďalej poškodený akumulátor.

VÝSTRAHA

Dôsledkom môže byť vznik požiaru alebo úraz elektrickým prúdom.



- Vyhýbajte sa úkonom, ktoré môžu poškodiť sieťový napájací kábel, sieťovú napájaciu zástrčku alebo sieťový napájací adaptér. Nepoškodíte ani nemanipulujete s káblom, neumiestňujete ho blízko horúcich nástrojov, neohýbajte, nenavíjajte, nesplietajte, neťahajte použitím sily, nepokladajte naň ťažké objekty, a ani ho pevne nezväzujte.
 - ⇒ Poškodený sieťový napájací kábel, sieťovú napájaciu zástrčku a sieťový napájací adaptér ďalej nepoužívajte.
- Obráťte sa na pracovisko technickej podpory so žiadosťou o opravu.
- Sieťový adaptér nezapájajte do iného zdroja napájania než je bežná zásuvka striedavého prúdu v domácnosti
 - ⇒ Zapojenie do meniča jednosmerného/striedavého prúdu môže poškodiť sieťový adaptér. V lietaadle pripájajte sieťový adaptér/nabíjačku iba do elektrickej zásuvky výhradne schválenej pre takéto používanie.
- Elektrickú zástrčku nevyťahujte ani ju nezapájajte, ak máte mokré ruky
- Toto zariadenie nerozoberajte
- Nedotýkajte sa tohto výrobku počas búrky, ak je zapojený káblom striedavého prúdu alebo akýmkoľvek iným káblom
- Na toto zariadenie nepokladajte nádoby s vodou ani kovové predmety
 - ⇒ V prípade vniknutia cudzej látky dovnútra ihneď vypnite napájanie a odpojte elektrickú zástrčku (a vyberte akumulátor). Následne kontaktuje oddelenie technickej podpory.



- Ak dôjde k poruche alebo sa vyskytnú problémy, okamžite prestaňte zariadenie používať. V prípade výskytu poruchy okamžite odpojte sieťovú napájaciu zástrčku (a akumulátor)
 - Tento výrobok je poškodený
 - Cudzí predmet vo vnútri tohto výrobku
 - Dymenie
 - Nezvyčajný zápach
 - Nezvyčajné teplo
 - ⇒ Po vykonaní vyššie uvedených krokov sa obráťte na pracovisko technickej podpory so žiadosťou o opravu.
- Elektrickú zástrčku čistite pravidelne od prachu a iného znečistenia
 - Ak sa na zástrčke nazhromaždí prach alebo iné nečistoty, vlhkosť atď. môže spôsobiť poškodenie izolácie.
- Elektrickú zástrčku zasúvajte na doraz
 - ⇒ Nepoužívajte poškodenú zástrčku ani uvoľnenú elektrickú zásuvku.
- Pevne uzatvorte kryt konektora, keď používate výrobok na miestach, kde je veľa vody, vlhkosti, výparov, prachu, olejových pár atď.
 - ⇒ V prípade vniknutia cudzej látky dovnútra ihneď vypnite napájanie a odpojte sieťový napájací kábel a vyberte akumulátor. Následne kontaktuje kanceláriu technickej podpory.

Môžu vzniknúť popálenie pri nízkej teplote.



- Tento produkt nepoužívajte dlhodobo v blízkom kontakte so svojím telom
 - ⇒ Nevystavujte pokožku po dlhšiu dobu horúcemu zdroju alebo sieťovému adaptéru tohto výrobku.

To môže poškodiť vaše zdravie.



- Počas používania slúchadiel nedávajte hlasitosť príliš nahlas
 - Dlhodobé vystavenie sluchu vysokej hlasitosti môže mať za následok stratu sluchu.

POZOR

Dôsledkom môže byť vznik požiaru alebo úraz elektrickým prúdom.



- Toto zariadenie nepremiestňujte ak je zástrčka zapojená
 - ⇒ Ak je sieťový napájací kábel poškodený, okamžite ho odpojte.
- Do portu LAN nezapájajte telefónnu linku ani iný než špecifikovaný sieťový kábel
 - ⇒ Nepripájajte do iných sietí, než ktoré sú uvedené nižšie.
 - Iné siete než 100BASE-T, 100BASE-TX, alebo 10BASE-T
 - Telefónne linky (IP telefón, telefónne linky, interné telefónne linky (lokálne prepínače), digitálne verejné telefóny, atď.)
- Sieťový napájací adaptér nevystavujte žiadnemu prudkému nárazu
 - ⇒ Nepoužívajte naďalej sieťový napájací adaptér, ktorý bol vystavený silnému nárazu, napríklad pádu.
 - ⇒ Obráťte sa na pracovisko technickej podpory so žiadosťou o opravu.
- Toto zariadenie nenechávajte dlhšiu dobu vystavené prostrediu s vysokou teplotou
 - Ponechaním tohto zariadenia na miestach, kde je vystavené extrémne vysokým teplotám, napr. v blízkosti ohňa alebo na priamom slnečnom žiarení, môže mať za následok deformáciu obalu a/alebo spôsobiť problémy s internými časťami.

Bezpečnostné opatrenia

POZOR

Dôsledkom môže byť vznik požiaru alebo úraz elektrickým prúdom.



- Elektrickú zástrčku odpájajte uchopením za zástrčku
- S týmto zariadením používajte iba špecifikovaný sieťový adaptér
 - ⇒ Nepoužívajte iný než dodávaný sieťový adaptér (priložený k zariadeniu alebo predávaný osobitne ako príslušenstvo).
- Modem používajte s bežnou telefónnou linkou
 - ⇒ Nepripájajte k nasledujúcim linkám.
 - Interná telefónna linka (lokálne prepínače) nejakej spoločnosti alebo kancelárie
 - Digitálny verejný telefón
 - Linka v krajine alebo oblasti nepodporovanej týmto výrobkom.

Tento výrobok sa môže prevrátiť alebo spadnúť, čo môže spôsobiť poranenie.



- Toto zariadenie nepokladajte na nestabilné povrchy
- Vyhýbajte sa inštalácii v/na kôpkach vecí

To môže poškodiť vaše zdravie.



- Každú hodinu si na 10-15 minút oddýchnite
 - Používanie tohto zariadenia dlhšiu dobu môže mať nepriaznivý zdravotný dopad na oči alebo ruky.

Môžete si spôsobiť popáleniny, popáleniny z chladu alebo omrzliny.



- Nevystavujte pokožku dotyku s týmto výrobkom, keď ho používate v horúcom alebo chladnom prostredí.
 - ⇒ V prípade, kedy je dotyk pokožky s výrobkom nevyhnutný (napríklad skenovanie odtlačku prsta), vykonajte úkon v čo najkratšom možnom čase.

UPOZORNENIE

- Neumiestňujte počítač do blízkosti televízneho alebo rozhlasového prijímača.
- Počítač udržiavajte mimo dosahu magnetov. Údaje uložené na pevnom disku sa môžu stratiť.
- Nedotýkajte sa konektorov na akumulátore. Akumulátor nemusí viac pracovať správne, ak sú kontakty znečistené alebo poškodené.
- Akumulátor nevystavujte vode, ani nedovoľte, aby sa namočil.
- Ak sa akumulátor nebude dlhšiu dobu používať (mesiac alebo viac), nabite alebo vybite (používaním) akumulátor, kým zostávajúca úroveň akumulátora nebude 30 % až 40 % a uskladnite ho na chladnom, suchom mieste.
- Tento počítač predchádza nadmernému nabíjaniu akumulátora tým, že sa dobíja iba vtedy, ak je zostávajúca energia nižšia ako prib. 95 % jeho kapacity.
- Akumulátor nie je pri prvej kúpe počítača nabitý. Dbajte na to, aby ste ho pred prvým použitím nabili. Po zapojení sieťového adaptéra k počítaču sa nabíjanie začne automaticky.
- V prípade vytečenia akumulátora a vniknutiu kvapaliny do očí si oči nepretierajte. Okamžite opláchnite oči čistou vodou a za účelom ošetrenia čo najskôr vyhľadajte lekára.

TOTO ZARIADENIE NIJE JE URČENÉ PRE POUŽÍVANIE AKO, ALEBO AKO SÚČASŤ, NUKLEÁRNEHO ZARIADENIA/SYSTÉMOV, ZARIADENIA/SYSTÉMOV RIADENIA LETECKEJ DOPRAVY ALEBO ZARIADENIA/SYSTÉMOV KABÍNY LIETADLA, LEKÁRSKEHO ZARIADENIA ALEBO PRÍSLUŠENSTVA^{*1}, ZÁCHRANÁRSKÝCH SYSTÉMOV ALEBO INÉHO ZARIADENIA/PRÍSTROJOV/SYSTÉMOV, KTORÉ SÚ ZAHNUTÉ PRI ZABEZPEČOVANÍ ĽUDSKÉHO ŽIVOTA ALEBO BEZPEČIA. SPOLOČNOSŤ PANASONIC NEBUDE ZODPOVEDNÁ ZA ŽIADNE RUČENIE VYPLÝVAJÚCE Z POUŽÍVANIA TOHTO ZARIADENIA NA HORE UVEDENÉ ÚČELY.

^{*1} Podľa definície Európskej smernice Medical Device (MDD) 93/42/EEC.

Spoločnosť Panasonic nemôže zaručiť žiadne požiadavky na špecifikácie, technológie, spoľahlivosť, bezpečnosť (napr. horľavosť/dym/toxicitu/emisie na rádiových frekvenciách, atď.) vo vzťahu k leteckým štandardom a štandardom pre lekárske zariadenia, ktoré sú odlišné od špecifikácií našich komerčne dostupných zariadení (COTS).



Spoločnosť Panasonic nemôže zaručiť žiadne požiadavky na špecifikácie, technológie, spoľahlivosť, bezpečnosť (napr. horľavosť/dym/toxicitu/emisie na rádiových frekvenciách, atď.) vo vzťahu k leteckým štandardom a štandardom pre lekárske zariadenia, ktoré sú odlišné od špecifikácií našich komerčne dostupných zariadení (COTS).

Tento počítač nie je určený na použitie s lekáskymi prístrojmi vrátane systémov na udržiavanie života, riadiacich systémov letovej prevádzky alebo iných prístrojov, zariadení alebo systémov, ktoré sú zapojené do ochrany ľudského života alebo bezpečnosti. Spoločnosť Panasonic nepreberá akýmkoľvek spôsobom zodpovednosť za akékoľvek škody alebo straty vyplývajúce z použitia tohto zariadenia v týchto typoch prístrojov, zariadení alebo systémov atď.

Modelový rad CF-19 bol vyvinutý na základe rozsiahleho prieskumu v oblasti reálnych prenosných výpočtových prostredí. Obrovská snaha o použiteľnosť a spoľahlivosť za drsných podmienok viedla k inováciám ako zovňajšok zo zliatiny horčíka, pevný disk a disketová jednotka s tmičom vibrácií, flexibilné interné pripojenia. Vynikajúca inžinierska práca radu CF-19 bola testovaná za použitia prísnych postupov založených na MIL-STD-810F (pre vibrácie a otrasy) a IP (pre prach a vodu). Pre zabránenie akéhokoľvek poškodenia by ste mali prijať opatrenia ako pri ľubovoľnom prenosnom počítačovom zariadení. Odporúčajú sa nasledovné postupy použitia a obsluhy.

Pred odložením počítača nezabudnite utrieť prípadnú vlhkosť.

POZNÁMKA

- Počas nabíjania alebo bežného používania sa môže akumulátor zohriať. Je to úplne štandardné správanie.
- Nabíjanie nezačne, ak je interná teplota akumulátora mimo povolený teplotný rozsah (0 °C až 50 °C).
(→  *Reference Manual* "Battery Power") Nabíjanie sa začne automaticky, keď sa teplota dostane do povoleného rozsahu. Pamätajte si, že čas nabíjania sa mení v závislosti od podmienok používania. (Nabíjanie trvá dlhšie než zvyčajne pri teplote 10 °C alebo nižšej.)
- Pri nízkej teplote sa doba prevádzky skrúti. Počítač používajte iba v rámci povoleného teplotného rozsahu.
- Tento počítač disponuje funkciou vysoko teplotného režimu, ktorá bráni zhoršeniu stavu akumulátora v prostrediach s vysokými teplotami. (→  *Reference Manual* "Battery Power") Úroveň zodpovedajúca 100%-nému nabitíu pre vysoko teplotný režim je približne ekvivalentná úrovni nabitia 80 % pri štandardnej teplote.
- Akumulátor je spotrebný tovar. Ak sa čas, ktorý môže počítač fungovať pomocou príslušného akumulátora dramaticky skrúti a ak opakované nabíjanie neobnoví jeho výkon, akumulátor by sa mal vymeniť za nový.
- Pri prenášaní náhradného akumulátora vo vnútri balenia, tašky atď. sa odporúča, aby sa umiestnil do igelitovej tašky tak, aby boli jeho kontakty chránené.
- Počítač vždy vypnite, ak ho nepoužívate. Ak zostane počítač zapnutý pri odpojenom sieťovom adaptéri, minie zostávajúcu kapacitu akumulátora.

Regulačné informácie

Dôležité bezpečnostné pokyny

Počas používania telefónneho príslušenstva by ste sa mali riadiť základnými bezpečnostnými pokynmi za účelom zníženia rizika požiaru, poranenia elektrickým prúdom a poranenia osôb, vrátane nasledovného:

1. Toto zariadenie nepoužívajte v blízkosti vody, napr. v blízkosti vane, kuchynského umývadla alebo práčovne, vo vlhkom suteréne ani v blízkosti bazénu.
2. Vyhýbajte sa používaniu telefónu (iného než bezdrôtového) počas elektrickej búrky. Môže sa vyskytnúť málo pravdepodobné riziko poranenia elektrickým prúdom z blesku.

3. Nepoužívajte telefón na nahlásenie úniku plynu ak sa nachádzate v blízkosti miesta úniku plynu.
 4. Používajte iba sieťovú šnúru a akumulátory uvedené v tomto návode. Nelikvidujte akumulátory v ohni. Mohli by vybuchnúť. Skontrolujte lokálne označenia pre možné špeciálne pokyny k likvidácii.
- USCHOVAJTE TENTO NÁVOD

19-Sk-1

Informácie pre užívateľa

<lba pre model s bezdrôtovým pripojením LAN/Bluetooth>

Toto zariadenie a vaše zdravie

Toto zariadenie podobne ako iné rádiové zariadenia vyžaruje elektromagnetickú energiu na rádiovkej frekvencii. Úroveň energie vyžarovanej týmto zariadením je však omnoho nižšia ako elektromagnetická energia vyžarovaná bezdrôtovými zariadeniami, akými sú napríklad mobilné telefóny.

Pretože toto zariadenie pracuje podľa noriem založených v rámci bezpečnostných štandardov a odporúčaní pre rádiové frekvencie, veríme, že používanie tohto zariadenia spotrebiteľmi je bezpečné. Tieto štandardy a odporúčania odzrkadľujú súhlas vedeckej komunity a sú dôsledkom rokovaní vedeckých výborov a komisií, ktoré neustále skúmajú a interpretujú rozsiahlu výskumnú literatúru.

V určitých situáciách alebo prostrediach môže byť používanie tohto zariadenia obmedzené vlastníkom budovy alebo zodpovedným zástupcom organizácie. Takýmito situáciami môžu byť napríklad:

- Používanie tohto zariadenia na palubách lietadiel, alebo
- V akomkoľvek inom prostredí, kde sa riziko rušenia iných zariadení alebo služieb chápe alebo označuje ako škodlivé.

Ak si nie ste istý politikou aplikovanou na používanie bezdrôtových zariadení v určitej organizácii alebo prostredí (napr. letiská), neváhajte požiadať o povolenie používať toto zariadenie ešte pred jeho zapnutím.

Regulačné informácie

Nie sme zodpovední za žiadne rádiové ani televízne rušenie spôsobené neoprávnenými modifikáciami tohto zariadenia. Náprava rušenia spôsobeného takouto neoprávnenou modifikáciou bude zodpovednosťou užívateľa. My a naši autorizovaní predajcovia alebo distribútori nie sme zodpovední za poškodenie alebo porušenie vládnych nariadení, ktoré môžu vzniknúť dôsledkom zlyhania konania v zhode s týmito nariadeniami.

26-Sk-1

Predpisy pre technológiu Wireless LAN / Bluetooth

Krajina / Región	802.11a	802.11b/g Bluetooth
Rakúsko, Belgicko, Chorvátsko, Cyprus, Česká republika, Dánsko, Estónsko, Fínsko, Francúzsko, Nemecko, Grécko, Maďarsko, Island, Írsko, Lotyšsko, Litva, Macedónsko, Malta, Holandsko, Poľsko, Portugalsko, Slovensko, Slovinsko, Španielsko, Švédsko, Švajčiarsko, Spojené kráľovstvo	Obmedzené na použitie v interiéri.	
Taliansko	Obmedzené na použitie v interiéri. V prípade použitia v exteriéri sa vyžaduje všeobecné povolenie.	V prípade použitia mimo vlastných priestorov sa vyžaduje všeobecné povolenie.
Luxembursko	Obmedzené na použitie v interiéri. Na verejné prevádzkovanie sa vyžaduje všeobecné povolenie.	Na verejné prevádzkovanie sa vyžaduje všeobecné povolenie.

Krajina / Región	802.11a	802.11b/g Bluetooth
Nórsko	Obmedzené na použitie v interiéri.	Zakázané v okruhu 20 km od centra osady NyÅlesund.

- Posledná verzia „ODPORÚČANIA ERC č. 70-03“ Európskeho výboru pre rádiokomunikácie a predpisy v Turecku.
- Používajte iba anténu špecifikovanú spoločnosťou Panasonic.
- Regulačným orgánom pre rádiový prenos potvrdte najnovšie informácie.

40-Sk-1

Lítiový akumulátor

Lítiový akumulátor!

Tento počítač obsahuje lítiový akumulátor, aby sa umožnilo uchovanie dátumu, času a iných údajov. Akumulátor by sa mal vymieňať iba autorizovaným servisným technikom.

Výstraha!

V prípade nesprávnej inštalácie alebo nesprávneho používania sa môže vyskytnúť riziko explózie.

15-Sk-1

Pre použiť v motorových vozidlách

Výstraha: Pozrite si nasledujúce Odporúčanie Komisie ohľadom správnej inštalácie a používania tohto produktu v motorovom vozidle.

“Odporúčanie Komisie o bezpečnom a efektívnom informačnom a komunikačnom palubnom systéme vozidla: Európsky katalóg zásad pre rozhranie človek-stroj.”

Odporúčanie Komisie je dostupné v Úradnom Vestníku Európskych Spoločenstiev.

35-Sk-1

Pri používaní replikátora portov alebo držiaka do auta, na ktoré je možné nainštalovať externú anténu:

- Externá anténa pre bezdrôtovú sieť LAN musí byť nainštalovaná profesionálne.
- Zisk externej antény pre bezdrôtovú sieť LAN nesmie prekročiť 5 dBi.
- Užívateľ musí počas bezdrôtových režimov prevádzky udržiavať medzi externou anténou a všetkými ľuďmi (okrem horných končatín, zápästia a nôh) priestor minimálne 20 cm.

41-Sk-1-1

Svetlo fotoaparátu

<Pre model s fotoaparátom>

VÝSTRAHA

Svetlo fotoaparátu

- Svetlo z LED je silné a môže poraniť ľudské oči. Nedívejte sa priamo do LEDs s odkrytými očami.

57-Sk-1

Regulačné informácie

Informácie pre užívateľ'ov o likvidácii použitého elektrického a elektronického zariadenia (súkromné domácnosti)



Tieto symboly na prístrojoch, batériách a baleniach alebo v priložených návodoch na použitie znamenajú, že použité elektrické a elektronické zariadenia a baterie sa nesmú miešať so všeobecným domácim odpadom.

Pre správne zaobchádzanie, obnovu a recykláciu, odveďte prosím tieto produkty na určené zberné miesta, kde budú prijaté bez poplatku v súlade so Smernicami 2002/96/ES a 2006/66/ES.

V niektorých krajinách je možné tieto produkty vrátiť priamo miestnemu maloobchodu v prípade, ak si objednáte podobný nový výrobok.

Správna likvidácia týchto produktov pomôže ušetriť hodnotné zdroje a zabrániť možným negatívnym vplyvom na ľudské zdravie a prostredie, ktoré môžu vzniknúť z nesprávneho zaobchádzania s odpadom.

Pre bližšie informácie o vašom najbližšom zbernom mieste kontaktujte, prosím, vaše miestne úrady.

V prípade nesprávnej likvidácie odpadu môžu byť uplatnené pokuty v súlade so štátnou legislatívou.

EU



Pre právnické osoby v Európskej únii

Ak potrebujete zlikvidovať opotrebované elektrické a elektronické produkty, pre bližšie informácie kontaktujte, prosím, svojho miestneho predajcu alebo dodávateľ'a.

Informácie o likvidácii elektrického a elektronického odpadu v krajinách mimo Európskej únie

Tieto symboly platia iba v Európskej únii. Ak si prajete zlikvidovať tento produkt, pre bližšie informácie kontaktujte, prosím, vaše miestne úrady alebo predajcu a informujte sa o správnej metóde likvidácie.

EU



Poznámka k symbolu baterie (symbol v strede a dole)

Tento symbol môže byť použitý v kombinácii s chemickým symbolom. Chemický symbol určuje obsiahnutú chemickú látku v súlade s príslušnými Smernicami ES.

53-Sk-1

Bezpečnostné upozornenia

<lba pre model s bezdrôtovou sieťou WAN>

Nasledovné bezpečnostné upozornenia je nutné dodržiavať vo všetkých fázach prevádzky, používania, obsluhy alebo opravy osobného počítača alebo príručného počítača s bezdrôtovým modемом WAN. Výrobcovia mobilného koncového zariadenia sú oboznámení, aby poskytli nasledovné bezpečnostné informácie užívateľ'om a technickému personálu a zahrnuli tieto pokyny do všetkých manuálov dodávaných s produktom. Neplnenie týchto bezpečnostných upozornení porušuje bezpečnostné štandardy dizajnu, výroby a plánovaného používania zariadenia. Spoločnosť Panasonic nie je zodpovedná za neplnenie týchto bezpečnostných upozornení spotrebiteľ'om.



Dodržiavajte obmedzenia používania mobilov v nemocnici alebo inom zdravotnom stredisku. Vypnite osobný počítač alebo príručný počítač s bezdrôtovým modемом WAN, ak je tak nariadené na základe pravidiel zavedených v citlivých oblastiach. Lekárske zariadenia môžu byť citlivé na vysokofrekvenčnú energiu. Prevádzka kardiostimulátorov, iného lekárskeho zariadenia a načúvacích prístrojov môže byť ovplyvnená osobným počítačom alebo príručným počítačom s bezdrôtovým modемом WAN nachádzajúcim sa v blízkosti takýchto zariadení. V prípade pochybností o možnom poškodení sa obráťte na lekára alebo výrobcu zariadenia a overte, či je zariadenie správne tienené. Pacienti s kardiostimulátorom sú oboznámení, aby uchovali osobný počítač alebo príručný počítač s bezdrôtovým modемом WAN mimo kardiostimulátora počas jeho zapnutia.



Pred vstúpením na palubu lietadla vypnite osobný počítač alebo príručný počítač s bezdrôtovým modемом WAN. Uistite sa, že sa nedokáže zapnúť samovoľne. Prevádzka bezdrôtových zariadení v lietadlách je zakázaná, aby sa predišlo rušeniu komunikačných systémov. Nedodržiavanie týchto pokynov môže viesť k pozastaveniu alebo zakázaniu mobilných služieb páchatel'ovi, k súdnej žalobe alebo k obom.

No utilice el ordenador personal o portátil con módem WAN inalámbrico en presencia de vapores o gases inflamables. Apague el terminal celular cuando se encuentre cerca de gasolineras, almacenes de combustible, plantas químicas o en el curso de operaciones con explosivos. La utilización de cualquier equipo eléctrico en atmósferas potencialmente explosivas puede constituir un riesgo para la seguridad.



Osobný počítač ani príručný počítač s bezdrôtovým modемом WAN neprevádzkujte v prítomnosti horľavých plynov alebo výparov. Vypínajte mobilné koncové zariadenie v blízkosti benzínových púmp, palivových skladov, chemických závodov alebo na miestach, kde prebiehajú ťhavé práce. Prevádzka elektrického zariadenia v potenciálne výbušnej atmosfére môže znamenať bezpečnostné riziko.



Zapnutý osobný počítač alebo príručný počítač s bezdrôtovým modемом WAN prijíma a vysiela vysokofrekvenčnú energiu. Zapamätajte si, že pri jeho používaní v blízkosti televíznych prijímačov, rozhlasových prijímačov, počítačov alebo nedostatočne tienených zariadení môže dochádzať k rušeniu. Dodržiavajte špeciálne nariadenia a osobný počítač alebo príručný počítač s bezdrôtovým modемом WAN vypínajte všade tam, kde je to zakázané, alebo ak sa obáivate, že môžu spôsobiť rušenie alebo nebezpečenstvo.



Bezpečnosť na cestách predovšetkým! Osobný počítač ani príručný počítač s bezdrôtovým modemom WAN nepoužívajte počas riadenia motorového vozidla. Počítač s bezdrôtovým modemom WAN neumiestňujte v oblastiach, kde by mohlo spôsobovať osobné poranenie šoféra alebo pasažierov. Počas šoférovania sa odporúča odložiť zariadenie do kufra alebo bezpečného skladovacieho priestoru.

Počítač s bezdrôtovým modemom WAN neumiestňujte do priestoru nad vzduchovým vankúšom (airbagom) alebo v najbližšom okolí možného vypustenia vzduchového vankúša.

Vzduchové vankúše (airbagy) sa nafukujú s veľkou silou a ak je počítač s bezdrôtovým modemom WAN umiestnený v priestore ich vypustenia, môže dôsledkom tejto veľkej sily dôjsť k vážnemu poraneniu cestujúcich vo vozidle.



DÔLEŽITÉ!

Osobný počítač alebo príručný počítač s bezdrôtovým modemom WAN pracuje pomocou rádiových signálov a pripojenie k mobilným sieťam nie je možné zaručiť vo všetkých podmienkach. A preto by ste sa nikdy nemali úplne spoliehať na žiadne bezdrôtové zariadenie v prípade dôležitej komunikácie, akými sú napríklad núdzové volania.

Zapamätajte si, že za účelom vykonávania alebo prijímania hovorov musí byť osobný počítač alebo príručný počítač s bezdrôtovým modemom WAN zapnutý a v oblasti príjmu s primeranou silou bezdrôtového signálu.

Niektoré siete neumožňujú núdzové volania počas používania určitých sieťových služieb alebo funkcií telefónu (napr. funkcia uzamknutia, pevné vytáčanie atď.). Pred vykonávaním núdzového volania budete pravdepodobne musieť deaktivovať takéto funkcie.

Niektoré siete vyžadujú, aby bola do osobného počítača alebo príručného počítača s bezdrôtovým modemom WAN vložená platná SIM karta.

Prepojovací kábel

Používanie prepojovacieho kábla dlhšieho ako 3 m sa neodporúča.

11-Sk-1

POZOR:

Ak sa batéria vymení za nesprávny typ, hrozí nebezpečenstvo výbuchu. Použité batérie likvidujte podľa príslušných pokynov.

58-Sk-1

Modely pre Európu

<lba pre model s označením "CE" na spodnej strane počítača>



"Týmto spoločnosť Panasonic Corporation prehlasuje, že tento osobný počítač je v súlade so základnými požiadavkami a inými príslušnými ustanoveniami smernice 1999/5/ES."

Rada:

Pre obdržanie kópie originálu Vyhlásenia o zhode (DoC) pre horeuvedený produkt kontaktujte našu webovú adresu: <http://www.ptc.panasonic.eu>

Autorizovaný reprezentant:

Panasonic Testing Centre

Panasonic Marketing Europe GmbH

Winsbergring 15, 22525 Hamburg, Nemecko

Sieťové pripojenie modemu s káblovým pripojením.

Koncové zariadenie je určené na pripojenie k nasledovným verejným sieťam;

Vo všetkých krajinách Európskej hospodárskej oblasti a v Turecku;

- Verejná telefónna služba

Technické vlastnosti modemu s káblovým pripojením.

Koncové zariadenie disponuje nasledovnými vlastnosťami;

- Vytáčanie DTMF

- Maximálna prenosová rýchlosť, prijímací režim: 56 kbit/s

- Maximálna prenosová rýchlosť, odosielací režim: 33,6 kbit/s

Označenie krajín pre ktoré je určená bezdrôtovým pripojením LAN:

AT BE BG CH CY CZ DE DK EE ES

FI FR GB GR HR HU IE IS IT LT LU

LV MT NL NO PL PT RO SE SI SK TR

18-25-Sk-1

Toto zariadenie vyžaduje aby počas používania v bezdrôtovom režime bola vzdialenosť od tela osoby (okrem zakončenia rúk, zápästia a nôh) minimálne 20 cm smerom dozadu a na obe strany od LCD displeja.

Pri používaní funkcie bezdrôtovej komunikácie sa musí dodržiavať min. 10 mm vzdialenosť od tela (okrem zakončenia rúk, zápästia a nôh) po stranách, s výnimkou spodnej strany LCD displeja.

60-Sk-1

Regulačné informácie

<Iba pre model s označením "CE" na spodnej strane počítača>



Vyhlásenie o zhode (DoC)

"Týmto spoločnosť Panasonic Corporation prehlasuje, že tento osobný počítač je v súlade so základnými požiadavkami a inými príslušnými ustanoveniami smernice 1999/5/ES."

Rada:

Pre obdržanie kópie originálu Vyhlásenia o zhode (DoC) pre horeuvedený produkt kontaktujte našu webovú adresu: <http://www.ptc.panasonic.eu>

Autorizovaný reprezentant:

Panasonic Testing Centre

Panasonic Marketing Europe GmbH

Winsbergring 15, 22525 Hamburg, Nemecko

Sieťové pripojenie modemu s káblovým pripojením.

Koncové zariadenie je určené na pripojenie k nasledovným verejným sieťam;

Vo všetkých krajinách Európskej hospodárskej oblasti a v Turecku;

- Verejná telefónna služba

Technické vlastnosti modemu s káblovým pripojením.

Koncové zariadenie disponuje nasledovnými vlastnosťami;

- Vytáčanie DTMF

- Maximálna prenosová rýchlosť, prijímací režim: 56 kbit/s

- Maximálna prenosová rýchlosť, odosielať režim: 33,6 kbit/s

18-Sk-1

Models for UK

For your safety, please read the following text carefully.

This appliance is supplied with a molded three pin mains plug for your safety and convenience.

A 3 ampere fuse is fitted in this plug.

Should the fuse need to be replaced please ensure that the replacement fuse has a rating of 3 ampere and that it is approved by ASTA or BSI to BS1362.

Check for the ASTA mark  or the BSI mark  on the body of the fuse.

If the plug contains a removable fuse cover you must ensure that it is refitted when the fuse is replaced.

If you lose the fuse cover the plug must not be used until a replacement cover is obtained. A replacement fuse cover can be purchased from your local dealer.

If the fitted molded plug is unsuitable for the socket outlet in your home then the fuse should be removed and the plug cut off and disposed of safely.

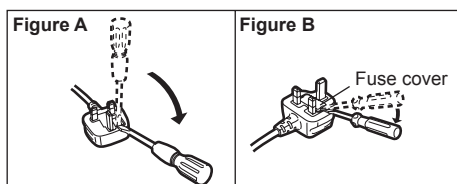
There is a danger of severe electrical shock if the cut off plug is inserted into any 13-ampere socket.

How to replace the fuse

The location of the fuse differs according to the type of AC mains plug (figures A and B).

Confirm the AC mains plug fitted and follow the instructions below. Illustrations may differ from actual AC mains plug.

Open the fuse cover with a screwdriver and replace the fuse and close or attach the fuse cover.



8-E-1

Prvé používanie

Prečítajte si aj prevzatý "NÁVOD NA POUŽITIE – Základný návod" (→ obal), ktorý opisuje základnú obsluhu používania počítača.

Na zobrazenie hore uvedeného sa vyžaduje internetové pripojenie. Ak nedokážete zobrazit' hore uvedené, pozrite si nasledovné.

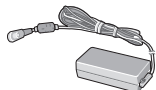
(→ Reference Manual "LAN", "Disabling/Enabling Wireless Communication", "Wireless LAN", "Troubleshooting - Wireless Communication")

■ Príprava

① Skontrolujte a identifikujte dodané príslušenstvo.

Ak nenájdete uvedené príslušenstvo, kontaktujte technickú podporu spoločnosti Panasonic.

• Siet'ový adaptér . . . 1

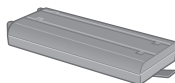


Modelové označenie:
CF-AA5713A

• Siet'ový kábel . . . 1



• Akumulátor . . . 1



Modelové označenie:
CF-VZSU48U

<Iba pre model s dotykovou obrazovkou>

• Dotykové pero^{*1} 1

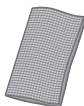


Modelové označenie: CF-VNP003U

• Lanko 1



• Mäkká utierka . . . 1



→ Reference Manual "Screen Input Operation"

<Iba pre model s duálnou dotykovou obrazovkou>

• Digitálne pero^{*1} 1

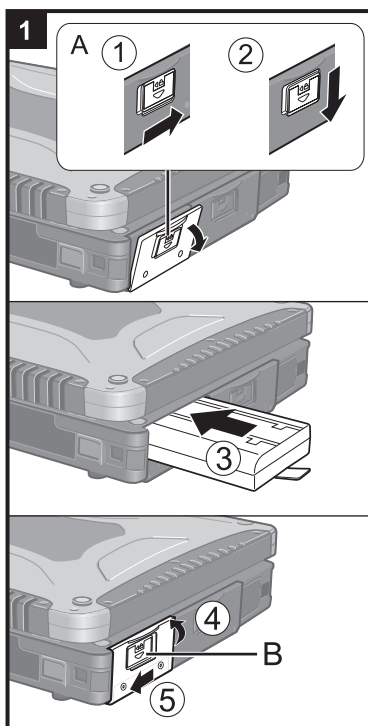


Modelové označenie: CF-VNP012U

• NÁVOD NA POUŽITIE - Najprv si prečítajte. 1

● Pri modeli s duálnou dotykovou obrazovkou sú pútka a pero digitalizátora pripevnené k počítaču už pri nákupe.

^{*1} Keď je zabalené, je uložené v držiaku pera.



1 Vloženie akumulátora

- ① Posunutím záložky (A) doprava odomknete kryt.
- ② Posuňte záložku (A) nadol a otvorte kryt.
- ③ Zasúvajte akumulátor, kým sa nezaistí v konektore.
- ④ Zatvorte kryt.
- ⑤ Posunutím záložky (B) doľava uzamknite kryt.

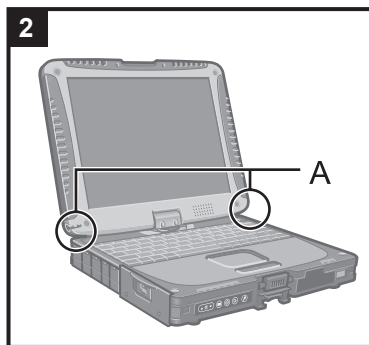
UPOZORNENIE

- Skontrolujte, či je záložka pevne uzamknutá. V opačnom prípade môže akumulátor pri prenášaní počítača spadnúť.
- Nedotýkajte sa konektorov akumulátora a počítača. V opačnom prípade sa môžu kontakty zašpiniť alebo poškodiť a môže dôjsť k funkčnej poruche akumulátora a počítača.

POZNÁMKA

- Pamätajte, že počítač spotrebúva elektrinu aj pri vypnutom počítači. Ak je akumulátor úplne nabitý, akumulátor sa úplne vybijie po uplynutí nasledovného časového intervalu:
 - Vo vypnutom stave: Asi 4 týždne
 - V režime spánku: Asi 4 týždne
 - V režime dlhodobého spánku: Asi 2 týždne
- Keď nie je konektor na napájanie jednosmerným prúdom pripojený k počítaču, odpojte sieťový napájací kábel z elektrickej zásuvky. Energia sa spotrebúva už len tým, že sieťový napájací adaptér je zapojený do elektrickej zásuvky.

Prvé používanie

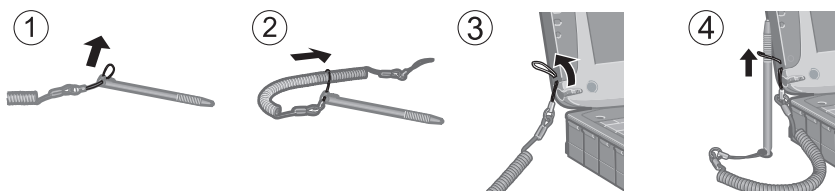


2 Prichytenie dotykového pera k počítaču

<Iba pre model s dotykovou obrazovkou>

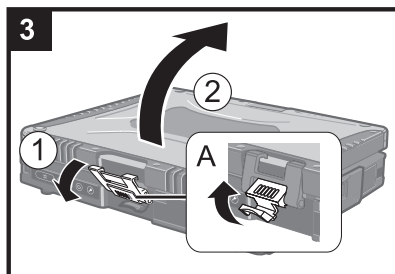
Použite pútko na prichytenie dotykového pera k počítaču, aby ste ho nestratili. Na prichytenie sú k dispozícii otvory (A).

- Pri modeli s duálnou dotykovou obrazovkou sú pútko a pero digitalizátora pripevnené k počítaču už pri nákupe.



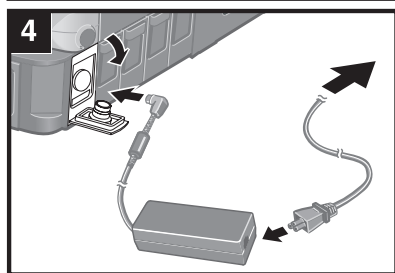
UPOZORNENIE

- Neťahajte za pútko nadmernou silou. Dotykové pero môže pri uvoľnení zasiahnuť počítač, človeka alebo iné objekty.



3 Otvorenie obrazovky

- 1 Vytiahnite diel (A) a uvoľnite zarážku.
- 2 Zdvihnutím otvorte obrazovku.

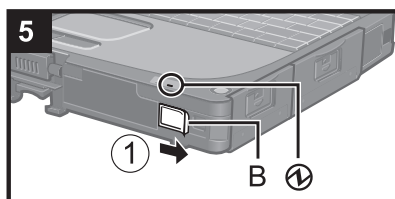


4 Pripojte počítač k elektrickej zásuvke.

Nabíjanie batérie sa začne automaticky.

UPOZORNENIE


- Neodpájajte sieťový adaptér a nezapínajte bezdrôtový prepínač, kým nedokončíte postup prvého použitia.
- Keď používate počítač poprvýkrát, nepripájajte žiadne periférne zariadenie okrem akumulátora a sieťového napájacieho adaptéra.
- **Zaobchádzanie so sieťovým adaptérom**
 - Počas hrmenia a blyskania môžu nastať problémy, akými sú napríklad náhle poklesy napätia. Keďže by to mohlo nepriaznivo ovplyvniť počítač, odporúča sa zdroj neprerušiteľného napájania (UPS), ak nepoužívate samostatný akumulátor.



5 Zapnite počítač.

- 1 Posuňte a podržte vypínač napájania (B), až kým sa nerozsvieti indikátor napájania ①.

UPOZORNENIE

- Nestláčajte sieťový vypínač opakovane.
- Počítač sa núteno vypne, ak posuniete a podržte sieťový vypínač na 4 sekundy alebo dlhšie.
- Po vypnutí počítača počkajte 10 alebo viac sekúnd pred opätovným zapnutím počítača.
- Nevykonávajte nasledovné činnosti, kým sa indikátor jednotky  nevypne.
 - Pripájanie alebo odpájanie sieťového adaptéra
 - Posúvanie sieťového vypínača
 - Dotýkanie sa klávesnice, zariadenia TouchPad, dotykovej obrazovky (len pri modeloch s dotykovou obrazovkou), duálnej dotykovej obrazovky (len pri modeloch s duálnou dotykovou obrazovkou) alebo externej myši
 - Zatvorenie obrazovky
 - Zapnutie/vypnutie bezdrôtového prepínača
- Keď je teplota procesora vysoká, počítač sa nemusí spustiť, čím sa zabráni prehriatiu procesora. Počkajte, kým počítač vychladne, a potom ho opäť zapnite. Ak sa počítač nezapne ani po vychladnutí, obráťte sa na technickú podporu spoločnosti Panasonic.
- V predvolených nastaveniach Setup Utility sa nesmú vykonávať žiadne zmeny, kým sa nedokončí Prvé používanie.

Vyberte jazyk a OS (32-bitový alebo 64-bitový).

UPOZORNENIE

- Jazyk zvolte starostlivo, pretože neskôr sa nedá zmeniť. Ak nastavíte nesprávny jazyk, budete musieť preinštalovať systém Windows.

- ① Vyberte jazyk a OS (32-bitový alebo 64-bitový) a kliknite na tlačidlo [OK]. Nastavenie jazyka sa prejaví kliknutím na tlačidlo [OK] na potvrdzovacej obrazovke.
Na obrazovku "Select OS" sa môžete vrátiť kliknutím na tlačidlo [Zrušiť]. Nastavenie jazyka a OS sa dokončí asi o 15 minút.
- ② Pri zobrazení obrazovky ukončenia kliknite na [OK] pre vypnutie počítača.

Nainštalujte systém Windows.


Windows 8.1

Vyberte jazyk a kliknite na [Next].

Windows 7

Zapnite počítač.

Nasledujte pokyny na obrazovke.

- Počítač sa niekoľkokrát reštartuje. Nedotýkajte sa klávesnice ani dotykového panela a počkajte, kým sa indikátor jednotky  nevypne.
- Po zapnutí počítača obrazovka ostane na chvíľu čierna alebo nezmenená, ale toto nie je porucha. Počkajte chvíľu, kým sa neobjaví obrazovka inštalácie systému Windows.
- Počas nastavovania systému Windows používajte dotykový panel a klikanie na pohyb ukazovateľ a kliknutie na položku.
- Inštalácia systému Windows zaberie približne **Windows 8.1** 5 minút / **Windows 7** 20 minút.
Prejdite na ďalší krok, pričom potvrdte každú správu na obrazovke.
- Bezdrôtovú sieť môžete nastaviť po dokončení inštalácie systému Windows.
Windows 8.1 Ak je zobrazená možnosť "Prejsť online", vyberte "Vynechať tento krok".
Windows 7 Obrazovka "Pripojiť sa k bezdrôtovej sieti" sa nemusí objaviť.
- **Windows 8.1** Skontrolujte časové pásmo, dátum a čas.


UPOZORNENIE

- Užívateľské meno, heslo, obrázok a bezdrôtové siete je možné zmeniť po inštalácii systému Windows.
- Heslo si zapamätajte. Ak heslo zabudnete, nebudete môcť používať systém Windows.
Odporúča sa ešte predtým vytvoriť disk na obnovenie hesla.
- Ako užívateľské meno nepoužívajte nasledujúce slová a znaky: CON, PRN, AUX, CLOCK\$, NUL, COM1 až COM9, LPT1 až LPT9, @, &, medzera. Ak si napríklad vytvoríte užívateľské meno (názov konta) obsahujúce znak "@", na prihlasovacej obrazovke sa bude požadovať heslo, aj keď ste žiadne nenastavili. Ak sa pokúsíte prihlásiť bez zadania hesla, môže sa zobraziť správa "Meno používateľa alebo heslo nie je správne." a nebudete sa môcť prihlásiť do systému.
- V užívateľskom mene používajte štandardné znaky: číslice od 0 do 9, veľké a malé písmená od A po Z a pomlčku (-).
Ak sa objaví chybová správa "Názov počítača je neplatný", skontrolujte, či ste nezadali znaky odlišné od tých, ktoré sú uvedené vyššie. Ak je chybové hlásenie ešte stále zobrazené na displeji, nastavte jazyk zadávania znakov na angličtinu ("EN") a zadajte znaky.
- Pri nastavovaní klávesnice si vyberte klávesnicu vhodnú pre váš počítač. V opačnom prípade nemusí byť dostupný klávesnicový vstup.

8 Vytvorte obnovovací disk.

Obnovovací disk umožňuje nainštalovať OS a obnoviť ho do predvoleného stavu od výroby v prípade, že obnovovacia partícia pevného disku je poškodená.

Odporúčame vytvoriť obnovovací disk predtým, než začnete používať počítač.

V časti  *Reference Manual* "Recovery Disc Creation Utility" nájdete informácie o vytvorení disku.



Spoločnosť Panasonic Corporation ako partner programu ENERGY STAR® vyhlasuje, že tento výrobok spĺňa požiadavky programu ENERGY STAR® na energetickú účinnosť. Aktivovaním dostupných nastavení pre správu energie počítače Panasonic vstúpia po určitej dobe bez činnosti do nízkoenergetického režimu spánku a tým ušetria používateľovi energiu.

Informácie o medzinárodnom programe ENERGY STAR® pre kancelárske zariadenia

Medzinárodný program ENERGY STAR® pre kancelárske zariadenia sa zameriava na úsporu energie pri používaní počítačov a ďalších kancelárskych zariadení. Program podporuje vývoj a rozširovanie výrobkov vybavených funkciami slúžiacimi na efektívne znižovanie spotreby energie. Ide o otvorený systém, do ktorého sa obchodníci zapájajú dobrovoľne. Cieľovými výrobkami sú kancelárske zariadenia, napríklad počítače, obrazovky, tlačiarne, faxové prístroje a kopírovacie stroje. Normy a logá programu sú pre všetky spolupracujúce krajiny jednotné

22-Sk-1

Panasonic Corporation
Osaka, Japan

Názov a adresa importéra v súlade s právnymi predpismi EÚ
Panasonic System Communications Company Europe, Panasonic Marketing Europe GmbH
Hagenauer Straße 43
65203 Wiesbaden
Nemecko

© Panasonic Corporation 2015
Vytlačené v Veľkú Britániu

55-Sk-1
PS0215-0
CPE02984ZA