

## NÁVOD K OBSLUZE – Čtěte nejdříve

### Čtěte nejdříve

Bezpečnostní opatření.....	2
Informace o vyhláškách.....	6

### Začínáme

První uvedení do provozu.....	11
-------------------------------	----

Viz **NÁVOD K OBSLUZE – Základní průvodce** stažením z následující adresy URL.  
URL > [http://pc-dl.panasonic.co.jp/itn/manual/menu\\_en.html](http://pc-dl.panasonic.co.jp/itn/manual/menu_en.html)

# Bezpečnostní opatření

Pro snížení rizika zranění, úmrtí, zasažení elektrickým proudem, požáru, chybné funkce a poškození zařízení nebo majetku vždy dodržujte následující bezpečnostní opatření.

## Vysvětlení slovních a symbolických značek

Následující slovní a symbolické značky se používají ke klasifikaci a popisu úrovně nebezpečí, zranění a poškození majetku způsobeného nerespektováním označení a nesprávným použitím.

### NEBEZPEČÍ

Označuje potenciální nebezpečí, které bude mít za následek vážné zranění nebo smrt.

### VÝSTRAHA

Označuje potenciální nebezpečí, které by mohlo mít za následek vážné zranění nebo smrt.

### UPOZORNĚNÍ

Označuje potenciální nebezpečí, které by mohlo mít za následek lehké zranění.

### POZNÁMKA

Označuje nebezpečí, které by mohlo mít za následek poškození majetku.

Následující symboly se používají ke klasifikaci a popisu typu pokynů, které mají být dodržovány.



Tyto symboly se používají k upozornění uživatele na specifický postup, který se nesmí provádět.



Tyto symboly se používají k upozornění uživatele na specifický postup, který musí být dodržován pro bezpečný provoz přístroje.

## NEBEZPEČÍ

Může dojít k úniku elektrolytu, vývinu tepla, vznícení nebo prasknutí bateriového bloku.



- Bateriový blok nevhazujte do ohně, ani jej nevystavujte nadměrnému teplu
- Akumulátor nedeformujte, nedemontujte ani neupravujte
- Nespojujte kladný (+) a záporný (-) kontakt
  - ⇒ Bateriový blok při přemísťování nebo skladování neukládejte společně s předměty, jakými jsou například náhrdelníky nebo vlasové jehly.
- Nevystavujte výrobek otřesům způsobeným pádem, nevyvíjejte na něj silný tlak atd.
  - ⇒ Vystaví-li se výrobek silnému nárazu, nebo pokud dojde k jeho poškození či zdeformování, neprodleně jej přestaňte používat.
- Baterie nedobíjejte s použitím jiných, než předepsaných metod
- Bateriový blok nepoužívejte s žádným jiným přístrojem
  - Dobíjecí bateriový blok je určen pouze pro předepsaný výrobek.
- Do tohoto přístroje nevkládejte jiný, než předepsaný bateriový blok
  - ⇒ S tímto výrobkem používejte pouze určený bateriový blok.



- Baterie udržujte mimo dosah silného tepla, které vzniká například v blízkosti ohně nebo na přímém slunečním světle
- Pokud dojde k ukončení životnosti bateriového bloku, nahraďte jej novým
  - ⇒ Poškozený bateriový blok dále nepoužívejte.

## VÝSTRAHA

Hrozí vznik požáru nebo úraz elektrickým proudem.



- Sítový kabel, jeho koncovku a sítový adaptér vždy chraňte před poškozením  
Napájecí kabel nepoškozujte, neupravujte, neumisťujte do blízkosti horkých předmětů, neohýbejte, nezkrucujte, netahejte za něj silou, nepokládejte na něj těžké předměty, ani jej pevně nesvazujte.  
⇒ Poškozený sítový kabel, jeho koncovku a sítový adaptér dále nepoužívejte.
  - Obráťte se na centrum technické podpory s žádostí o opravu.
- Sítový adaptér nepřipojuje k žádnému jinému zdroji energie, než ke standardní domácí síťové zásuvce  
⇒ Připojení sítového adaptéru ke střídači (invertoru) může způsobit jeho poškození. V letadlech připojujte sítový adaptér/nabíječku pouze k síťové zásuvce, která je pro tyto účely schválená.
- Koncovku sítového kabelu nevytahujte, ani nezasunujte mokřma rukama
- Tento přístroj nerozebírejte
- Nedotýkejte se tohoto výrobku za bouřky, pokud je k němu připojen sítový kabel nebo jiné kabely
- Na tento přístroj nepokládejte žádné nádoby s tekutinami, ani kovové předměty  
⇒ Pokud došlo ke vniknutí cizího předmětů dovnitř přístroje, ihned jej vypněte, odpojte sítový kabel ze zásuvky (a vyjměte bateriový blok). Poté se obraťte na autorizovaný servis.



- V případě výskytu poruchy nebo problému přestaňte tento výrobek ihned používat  
V případě vzniku některého z následujících problémů ihned odpojte sítový kabel a vyjměte bateriový blok
  - Výrobek je poškozen
  - Dovnitř tohoto výrobku vnikl cizí předmět
  - Z výrobku vystupuje kouř
  - Výrobek vydává nestandardní zápach
  - Výrobek se nadměrně ohřívá⇒ Po provedení výše uvedeného postupu se obraťte na centrum technické podpory s žádostí o opravu.
- Ze sítového kabelu pravidelně odstraňujte prach a nečistotu
  - Při vytvoření nánosů prachu nebo jiné nečistoty na sítovém kabelu může vlivem vlhkosti dojít k porušení izolace.
- Dbejte na úplné připojení koncovky sítového kabelu do zásuvky  
⇒ Poškozený sítový kabel nebo uvolněnou síťovou zásuvku nepoužívejte.
- Pevně zavřete kryt konektoru, pokud je tento výrobek používám v místě, kde je přítomno mnoho vody, vlhka, páry, prachu, mastných výparů apod.  
⇒ Pokud došlo k proniknutí cizího předmětu dovnitř přístroje, neprodleně jej vypněte, odpojte sítový kabel ze zásuvky a vyjměte bateriový blok. Poté se obraťte na autorizovaný servis.

Může dojít k popáleninám vlivem nízkých teplot.



- Neponechávejte tento přístroj dlouhodobě v kontaktu se svojí pokožkou  
⇒ Nepoužívejte tento přístroj dlouhodobě, pokud je pokožka vystavena tepelnému zdroji tohoto výrobku nebo sítového adaptéru.

To může mít škodlivé zdravotní účinky na vaše tělo.



- Během poslechu na sluchátka nenastavujte hlasitost na příliš vysokou úroveň
  - Poslech při vysokých hlasitostech, který dlouhodobě namáhá sluch, může mít za následek poškození sluchu.

# Bezpečnostní opatření

## UPOZORNĚNÍ

Hrozí vznik požáru nebo úraz elektrickým proudem.



- **Tento přístroj nepřemísťujte, je-li připojen síťový kabel**
  - ⇒ Je-li síťový kabel poškozen, ihned jej odpojte ze zásuvky.
- **Do portu sítě LAN nepřipojujte telefonní linku ani jiný síťový kabel, než je určen v technických údajích**
  - ⇒ Nepřipojujte přístroj k sítím, jako jsou níže uvedené.
    - Jiná síť než 1000BASE-T, 100BASE-TX a 10BASE-T
    - Telefonní linky (IP (internetový) telefon, telefonní vedení, vnitřní telefonní linky (místní ústředny), veřejné digitální telefony, apod.)
- **Síťový adaptér chraňte před silnými nárazy**
  - ⇒ Pokud byl síťový adaptér vystaven silnému nárazu, například byl upuštěn, přestaňte jej používat.
  - ⇒ obraťte se na centrum technické podpory s žádostí o opravu.
- **Neponechávejte tento přístroj dlouhodobě v prostředí s vysokými teplotami**
  - Ponechání tohoto přístroje v prostředí s extrémně vysokými teplotami, například v blízkosti ohně nebo na přímém slunečním světle, může způsobit deformaci jeho krytu nebo poškodit vnitřní součásti.



- **Při vytahování síťového kabelu ze zásuvky jej držte za koncovku**
- **S tímto přístrojem používejte pouze předepsané síťové adaptéry**
  - ⇒ Nepoužívejte žádný jiný než dodávaný síťový adaptér (který je součástí dodávky tohoto přístroje nebo je prodáván jako samostatné příslušenství).
- **Modem používejte s běžnou telefonní linkou**
  - ⇒ Nepřipojujte k následujícím linkám.
    - Vnitřní telefonní linka (místní ústředny) společnosti nebo obchodní kanceláře
    - Veřejný digitální telefon
    - Linka v zemi či oblasti, kterou tento přístroj nepodporuje.

Tento přístroj se může převrátit nebo spadnout a může tak způsobit zranění.



- **Nepokládejte tento přístroj na nestabilní povrchy**
- **Nestavte tento přístroj do stohu s jinými přístroji**

To může mít škodlivé zdravotní účinky na vaše tělo.



- **Každou hodinu si udělejte 10-15minutovou přestávku**
  - Dlouhodobé používání tohoto přístroje může mít škodlivé zdravotní účinky na zrak a ruce.

Mohlo by dojít k popáleninám, popáleninám vlivem nízkých teplot nebo k omrzlinám.



- **Nevystavujte pokožku tomuto přístroji, je-li používán v horkém nebo chladném prostředí**
  - ⇒ Pokud je nezbytné vystavovat pokožku tomuto produktu, například při snímání otisku prstu, proveďte daný úkon v co nejkratší době.

## POZNÁMKA

- Neumisťujte tento počítač do blízkosti televizoru nebo rozhlasového přijímače.
- Počítač udržujte mimo dosah magnetických polí. V opačném případě může dojít ke ztrátě dat uložených na pevném disku.
- Nedotýkejte se svorek bateriového bloku. V případě znečištění nebo poškození kontaktů nemusí bateriový blok vykazovat správnou funkčnost.
- Bateriový blok chraňte před stykem s vodou a vlhkostí.
- Pokud bateriový blok máte v úmyslu nepoužívat delší dobu (měsíc nebo déle), nabijte jej nebo jej vybijte (provozem) na 30 % až 40 % zbytkové kapacity, poté jej uložte na chladném a suchém místě.
- Tento počítač zabraňuje nadměrnému nabití bateriového bloku tím, že jej dobíjí pouze při poklesu zbytkové kapacity pod cca 95 %.
- Bateriový blok není u nově zakoupeného počítače nabitý. Před prvním použitím jej proto nezapomeňte nabít. Jeli k počítači připojen síťový adaptér, nabíjení bude zahájeno automaticky.
- V případě výtoku baterie a vniknutí tekutiny do očí si oči nemněte rukama. Oči si ihned vypláchněte čistou vodou a co nejdříve vyhledejte lékařské ošetření.

TENTO VÝROBEK NENÍ URČEN PRO POUŽITÍ V JADERNÝCH ZAŘÍZENÍCH/SYSTÉMECH, V ZAŘÍZENÍCH/SYSTÉMECH ŘÍZENÍ LETOVÉHO PROVOZU, JAKO SOUČÁST PŘÍSTROJOVÉ TECHNIKY V KABINÁCH LETADEL, LÉKAŘSKÝCH SYSTÉMŮ NEBO PŘÍSLUŠENSTVÍ<sup>1</sup>, SYSTÉMŮ NA PODPORU ŽIVOTNĚ DŮLEŽITÝCH FUNKCÍ NEBO V JINÝCH ZAŘÍZENÍCH/PŘÍSTROJOVÝCH SESTAVÁCH/SYSTÉMECH, KTERÉ SOUVISEJÍ SE ZAJIŠŤOVÁNÍM LIDSKÝCH ŽIVOTŮ NEBO BEZPEČNOSTI OSOB. SPOLEČNOST PANASONIC NENESE ODPOVĚDNOST ZA ÚJMY ZPŮSOBENÉ UŽITÍM TOHOTO PŘÍSTROJE K VÝŠE UVEDENÝM ÚČELŮM.

<sup>1</sup> Ve smyslu definice Evropskou směrnicí pro lékařské přístroje (MDD) 93/42/EEC.

Společnost Panasonic nezaručuje splnění požadavků v oblasti specifikací, technologií, spolehlivosti, bezpečnosti (například vznětlivosti / kouřivosti / toxicity / elektromagnetických emisí, apod.) vztahujících se ke standardům leteckého průmyslu a lékařských přístrojů nad rámec specifikací standardních komerčních produktů (COTS).



Společnost Panasonic nezaručuje splnění požadavků v oblasti specifikací, technologií, spolehlivosti (například vznětlivosti / kouřivosti / toxicity / elektromagnetických emisí, apod.) vztahujících se ke standardům leteckého průmyslu a lékařských přístrojů nad rámec specifikací standardních komerčních produktů (COTS).

Tento počítač není určen k použití ve zdravotnických zařízeních, jako jsou například systémy na podporu životně důležitých funkcí, systémy řízení letového provozu či jiná zařízení, přístroje či systémy, jež souvisejí se zajišťováním lidských životů nebo bezpečnosti osob. Společnost Panasonic nemůže nést odpovědnost za jakékoli škody nebo ztráty vyplývající z používání tohoto přístroje v těchto typech zařízení, přístrojů nebo systémů atd. Model CF-19 byl vyvinut na základě důkladného výzkumu, jenž byl prováděn ve skutečných přenosných výpočetních prostředích. Díky intenzivnímu úsilí o použitelnost a spolehlivost v nepříznivých podmínkách došlo k inovacím, jako je vnější plášť z hořčíkové slitiny, pevný disk a disketová jednotka s tlumením proti vibracím, flexibilní vnitřní spoje. Vynikající konstrukční vlastnosti modelu CF-19 byly testovány podle přísných postupů, jež stanovuje vojenský standard MIL-STD- 810F (vibrace a otřesy) a IP (prach a voda).

Stejně jako u kterékoliv přenosného počítače je nutno přijímat taková opatření, aby nedošlo k žádnému poškození. Doporučené jsou následující postupy pro použití a manipulaci.

Před odložením setřete veškerou vlhkost z počítače.

#### POZNÁMKA

- Bateriový blok se během dobíjení nebo normálního používání může ohřívat. Tento jev je zcela normální.
- Pokud vnitřní teplota bateriového bloku leží mimo povolený rozsah (0 °C až 50 °C), dobíjení nebude spuštěno.  
(→  *Reference Manual* "Battery Power") Jakmile je podmínka povoleného rozsahu splněna, nabíjení se spustí automaticky. Pamatujte na to, že čas dobíjení se mění v závislosti na provozních podmínkách. (Nabíjení trvá déle než obvykle, je-li teplota 10 °C nebo nižší.)
- Při nízké teplotě se doba provozu zkracuje. Počítač používejte pouze v povoleném rozsahu teplot.
- Tento počítač je vybaven vysokoteplotním režimem, který zabraňuje degradaci baterie v prostředích s vysokými teplotami. (→  *Reference Manual* "Battery Power") Úroveň odpovídající 100% nabití ve vysokoteplotním režimu je přibližně ekvivalentní 80% nabití v režimu normální teploty.
- Bateriový blok je spotřební součást. Pokud se čas, po který lze počítač provozovat na konkrétní bateriový blok velmi zkrátí a tuto dobu nelze prodloužit ani opakovaným dobitím, je nutné bateriový blok vyměnit.
- Během přepravy náhradního bateriového bloku v zásilce, brašně, apod. je doporučeno jej umístit do plastového sáčku, aby byly chráněny jeho kontakty.
- Pokud počítač nepoužíváte, vždy zajistěte jeho vypnutí. Ponechání spuštěného počítače při nezapojeném adaptéru vyčerpá zbývající kapacitu baterie.

# Informace o vyhláškách

## Důležité bezpečnostní pokyny

Při používání telefonního přístroje je vždy nutné dodržovat následující základní bezpečnostní opatření z důvodů snížení rizika požáru, úrazu elektrickým proudem nebo poranění osob:

1. Nepoužívejte tento přístroj v blízkosti vody, například vedle vany, umyvadla, dřezu nebo pracích necek, ve vlhkém sklepě nebo vedle bazénu.
2. Jiný, než bezdrátový telefon nepoužívejte během bouřky. V opačném případě vzniká riziko úrazu elektrickým proudem vlivem úderu blesku.

3. Nepoužívejte telefon k ohlašování úniku plynu v blízkosti vlastního místa úniku.
4. Používejte pouze napájecí kabel a baterie předepsané v tomto návodu. Použité baterie nevhazujte do ohně. V opačném případě by mohly explodovat. Speciální pokyny týkající se likvidace naleznete v místní legislativě.

TENTO NÁVOD UCHOVEJTE

19-Cz-1

## Informace pro uživatele

<Pouze pro model s bezdrátovým rozhraním LAN/Bluetooth>

### Vliv tohoto přístroje na lidské zdraví

Tento přístroj, podobně jako ostatní radiová zařízení, vyzařuje elektromagnetickou energii. Úroveň této energie je však podstatně nižší, než úroveň elektromagnetické energie vyzařované bezdrátovými zařízeními, například mobilními telefony.

Jelikož tento přístroj vyhovuje předpisům podle bezpečnostních norem a doporučení pro elektromagnetické vlny, lze předpokládat, že pro koncové uživatele je zcela bezpečný. Tyto normy a doporučení vyjadřují společný názor vědecké komunity a vyplývají z kontinuálních studií vědeckých týmů, které se opírají o informace získané z široké odborné literatury.

V některých situacích a prostředích může být užití tohoto přístroje omezeno majitelem nemovitosti nebo odpovědnými zástupci organizace. Takovéto situace mohou zahrnovat:

- Provozování tohoto přístroje na palubě letadla, nebo
- v libovolném jiném prostředí, kde jsou případné interference s jinými zařízeními nebo činnostmi vnímány či posuzovány jako škodlivé.

V případě pochybností o zásadách používání bezdrátových zařízení v konkrétní organizaci nebo prostředí (například na letištích) je nutné před zapnutím tohoto přístroje požádat o povolení k jeho používání.

### Informace o vyhláškách

Společnost Panasonic Corporation neodpovídá za případné rušení rozhlasového nebo televizního příjmu v důsledku neoprávněného zásahu do tohoto přístroje. Za odstranění rušení způsobených takovýmito neoprávněným zásahem odpovídá uživatel. Společnost Panasonic Corporation, ani její autorizovaní prodejci či distributoři neodpovídají za škody nebo následky porušení zákonných předpisů v důsledku nedodržení uvedených zásad.

26-Cz-1

## Omezení pro bezdrátové místní sítě / Bluetooth

Země / oblast	802.11a	802.11b/g Bluetooth
Rakousko, Belgie, Chorvatsko, Kypr, Česká republika, Dánsko, Estonsko, Finsko, Francie, Německo, Řecko, Maďarsko, Island, Irsko, Lotyšsko, Litva, Makedonie, Malta, Nizozemsko, Polsko, Portugalsko, Slovensko, Slovinsko, Španělsko, Švédsko, Švýcarsko, Velká Británie	Omezeno na používání ve vnitřních prostorech.	
Itálie	Omezeno na používání ve vnitřních prostorech. Pro venkovní používání je vyžadováno všeobecné schválení.	Pro používání mimo vlastní prostory je vyžadováno všeobecné schválení.
Lucembursko	Omezeno na používání ve vnitřních prostorech. Pro veřejné služby je vyžadováno všeobecné schválení.	Pro veřejné služby je vyžadováno všeobecné schválení.
Norsko	Omezeno na používání ve vnitřních prostorech.	Zakázáno do 20 km od středu Ny-Ålesund.

- Poslední verze „DOPORUČENÍ ERC 70-03“ vydané Evropským výborem pro radiokomunikace a předpisy v Turecku.
- Používejte pouze anténu Use specifikovanou společností Panasonic.
- Ověřte si nejaktuálnější informace u radiokomunikačních úřadů.

40-Cz-1

## Lithiová baterie

### Lithiová baterie!

Tento počítač obsahuje lithiovou baterii umožňující uchování data, času a dalších údajů. Výměnu baterie smí provádět výhradně autorizovaný servisní personál.

Varování!

V případě chybné instalace nebo nesprávného užití baterie hrozí nebezpečí exploze.

15-Cz-1

## Používání v motorovém vozidle

Varování: Seznamte se s následujícím doporučením komise pro stanovení správné instalace a používání tohoto výrobku při řízení motorového vozidla.

“Doporučení komise ohledně bezpečných a účinných informačních a komunikačních systémů ve vozidle: Evropské prohlášení principů rozhraní HMI (Human Machine Interface).”

Doporučení komise je k dispozici v Oficiálním zpravodaji evropských společenství.

35-Cz-1

## Při používání replikátoru portů nebo montážní sady do auta, na kterou lze namontovat externí anténu:

- Externí anténa pro bezdrátovou místní síť LAN musí být odborně namontována.
- Zesílení externí antény pro bezdrátovou místní síť LAN nesmí přesáhnout 5dBi.
- Během bezdrátových režimů provozu musí uživatel udržovat minimální vzdálenost 20 cm mezi externí anténou a veškerými osobami (vyjma okrajů rukou, zápěstí a nohou).

41-Cz-1-1

## Světlo fotoaparátu

<Pro model s fotoaparátem>

### UPOZORNĚNÍ

#### Světlo fotoaparátu

- Světlo z diody LED je silné a může způsobit zranění lidského zraku. Nedívejte se nechráněnými očima přímo na diody LED.

57-Cz-1

# Informace o vyhláškách

## Informace pro spotřebitele o sběru a likvidaci odpadu z elektrických a elektronických zařízení a použitých baterií z domácností



Tyto symboly na výrobcích, obalech nebo v průvodní dokumentaci znamenají, že použitá elektrická a elektronická zařízení a baterie nepatří do běžného domácího odpadu.

Správná likvidace, recyklace a opětovné použití jsou možné jen pokud odevzdáte tato zařízení a použité baterie na místech k tomu určených, za což neplatíte žádné poplatky, v souladu s platnými národními předpisy a se Směrnicemi 2002/96/EU a 2006/66/EU.

Správnou likvidací přístrojů a baterií pomůžete šetřit cenné suroviny a předcházet možným negativním účinkům na lidské zdraví a na přírodní prostředí, které jinak mohou vzniknout při nesprávném zacházení s odpady.

Další informace o sběru, likvidaci a recyklaci starých přístrojů a použitých baterií Vám poskytnou místní úřady, provozovny sběrných dvorů nebo prodejna, ve které jste toto zboží zakoupili.

Při nesprávné likvidaci odpadu vám hrozí pokuta v souladu s národní legislativou a místními předpisy.

EU



### Informace pro právnické osoby se sídlem v zemích Evropské Unie (EU)

Pokud chcete likvidovat elektrická nebo elektronická zařízení, obraťte se na prodejce nebo dodavatele s žádostí o další informace.

### [Informace o likvidaci v zemích mimo Evropskou Unii (EU)]

Tyto symboly platí jen v zemích Evropské unie. Chcete-li tento výrobek zlikvidovat, vyžádejte si potřebné informace o správném způsobu likvidace od místních úřadů nebo od svého prodejce.

EU



### Poznámka k symbolu baterie (symboly uprostřed a dole):

Tento symbol může být použit v kombinaci s chemickým symbolem. V tomto případě splňuje tento symbol legislativní požadavky, které jsou předepsány pro chemickou látku obsaženou v baterii.

53-Cz-1

## Bezpečnostní upozornění

<Pouze pro model s bezdrátovým rozhraním WAN>

Následující bezpečnostní upozornění je nutné dodržovat ve všech fázích obsluhy, používání či servisních oprav libovolného osobního nebo příručního počítače vybaveného bezdrátovým modemem WAN. Výrobcům celulárních terminálů je doporučeno sdělit následující bezpečnostní informace uživatelům a obsluhujícímu personálu a tyto zásady zanechat do všech manuálů dodávaných s tímto výrobkem. Nedodržení uvedených upozornění je porušením bezpečnostních standardů týkajících se designu, výroby a zamýšleného účelu použití výrobku. Společnost Panasonic nenese žádnou odpovědnost za následky plynoucí z nedodržení uvedených upozornění zákazníkem.



Osobní nebo příruční počítač vybavený bezdrátovým modemem sítě WAN vypněte, pokud to nařizují pokyny platné v citlivých prostorách. Lékařská zařízení mohou být citlivá na elektromagnetickou energii.

Činnost srdečních stimulatorů a dalších implantovaných zdravotních přístrojů nebo pomůcek pro neslyšící může být narušena osobním nebo příručním počítačem vybaveným bezdrátovým modemem sítě WAN, pokud je provozován v jejich blízkosti. V případě pochybností o možném nebezpečí ověřte u lékaře nebo výrobce daného zařízení, zda je řádně stíněno. Pacientům se srdečním stimulatorem je doporučeno udržovat osobní nebo příruční počítač vybavený bezdrátovým modemem sítě WAN v zapnutém stavu mimo dosah srdečního stimulatoru.



Osobní nebo příruční počítač vybavený bezdrátovým modemem sítě WAN vypněte před vstupem na palubu letadla. Zajistěte jej proti nežádoucímu náhodnému zapnutí. Na palubě letadla je provoz bezdrátových přístrojů zakázán, aby nedocházelo k rušení komunikačních systémů. Nedodržení těchto pokynů může mít za následek pozastavení či zákaz používání mobilních služeb viníkem, soudní žalobu nebo obojí.



Osobní či příruční počítač vybavený bezdrátovým modemem sítě WAN neprovozujte v blízkosti vznětlivých plynů nebo výparů. Mobilní terminál vypněte u čerpacích stanic, skladů paliva, chemických továren nebo v blízkosti provádění odstřelovacích prací. Provoz jakéhokoli elektrického zařízení v prostředí s možností výbuchu představuje bezpečnostní riziko.



Osobní nebo příruční počítač vybavený bezdrátovým modemem sítě WAN v zapnutém stavu přijímá a vysílá elektromagnetickou energii. Pamatujte na to, rušení může vzniknout v případě provozu tohoto přístroje v blízkosti televizorů, rozhlasových přijímačů, počítačů nebo jiných nedostatečně stíněných zařízení. Dodržujte veškeré zvláštní pokyny týkající se provozu osobního či příručního počítače vybaveného bezdrátovým modemem sítě WAN a vždy jej vypínejte, pokud je jeho používání zakázáno nebo pokud vznikne podezření na způsobení rušení nebo jiného nebezpečí.





Bezpečnost silničního provozu je vždy na prvním místě! Osobní nebo příruční počítač vybavený bezdrátovým modemem sítě WAN nepoužívejte během řízení vozidla. Počítač vybavený bezdrátovým modemem sítě WAN neumíst'ujte do oblastí, kde by mohl způsobit úraz řidiči nebo spolucestujícím. Během jízdy je doporučeno počítač uložit do zavazadlového prostoru nebo do bezpečnostní schránky.

Počítač vybavený bezdrátovým modemem sítě WAN neumíst'ujte do okolí airbagu, ve kterém se airbag nafukuje.

Airbagy se nafukují velmi rychle a pokud je počítač vybavený bezdrátovým modemem sítě WAN umístěn v pracovní oblasti airbagu, může být vržen vysokou silou a způsobit vážné poranění cestujícím ve vozidle.



#### DŮLEŽITÉ!

Osobní nebo příruční počítače vybavené bezdrátovými modemy sítě WAN používají radiové signály a mobilní sítě neposkytují záruku připojení za všech podmínek. Z těchto důvodů není vhodné se na bezdrátová zařízení vždy spoléhat, pokud jde o základní komunikace, například tísňová volání.

Pamatujte na to, že provádění příchozích a odchozích volání vyžaduje, aby byl osobní nebo příruční počítač vybavený bezdrátovým modemem zapnutý a nacházel se v servisní oblasti s dostatečně silným signálem.

Některé sítě neumožňují tísňové volání, pokud se používají určité síťové služby nebo funkce telefonu (například blokování funkcí, pevná volba, apod.). Před uskutečněním tísňového volání bude pravděpodobně nutné tyto funkce deaktivovat.

U některých sítí je nutné do osobního nebo příručního počítače s bezdrátovým modemem sítě WAN vložit platnou SIM kartu.

#### Propojovací kabel

Nedoporučujeme používat delší kabel rozhraní než 3 m.

11-Cz-1

#### UPOZORNĚNÍ:

V případě náhrady baterie za nesprávný typ hrozí nebezpečí výbuchu. Použité baterie likvidujte podle předpisů.

58-Cz-1

## Modely pro evropský trh

<Pouze pro model se značkou "CE" na spodní části počítače>



#### Prohlášení o shodě (DoC)

"Společnost Panasonic tímto prohlašuje, že tento osobní počítač vyhovuje základním požadavkům a dalším souvisejícím ustanovením směrnice 1999/5/EC."

Nápověda:

Chcete-li získat kopii originálu prohlášení o shodě (DoC) na výše uvedené výrobky, navštivte webové stránky na adrese: <http://www.ptc.panasonic.eu>

Autorizované zastoupení:

Zkušební centrum Panasonic

Panasonic Marketing Europe GmbH

Winsbergring 15, 22525 Hamburg, SRN

Síťové připojení kabelového modemu.

Toto terminálové zařízení je určeno pro připojení k následující veřejné síti;

Ve všech zemích evropské ekonomické oblasti a v Turecku;

-Síť VTS (veřejná telefonní síť)

Technické vlastnosti kabelového modemu.

Toto terminálové zařízení disponuje následujícími funkcemi;

- Vytáčení DTMF

- Max. bitová rychlost přijímacího režimu: 56 kb/s

- Max. bitová rychlost odesílacího režimu: 33,6 kb/s

Seznam zemí, ve kterých lze používat bezdrátovou místní síť (WLAN):

AT BE BG CH CY CZ DE DK EE ES

FI FR GB GR HR HU IE IS IT LT LU

LV MT NL NO PL PT RO SE SI SK TR

18-25-Cz-1

V bezdrátovém režimu toto zařízení vyžaduje vzdálenost minimálně 20 cm od těla osoby (kromě zakončení ruk, zápěstí a noh) směrem dozadu a na obě strany od LCD displeje.

Když využíváte bezdrátovou funkci, je vyžadována minimální vzdálenost 10 mm od těla (s výjimkou končetin, jako jsou ruce, zápěstí a nohy) okolo všech stran kromě spodní strany displeje LCD.

60-Cz-1

# Informace o vyhláškách

<Pouze pro model se značkou "CE" na spodní části počítače>



## Prohlášení o shodě (DoC)

"Společnost Panasonic Corporation tímto prohlašuje, že tento osobní počítač vyhovuje základním požadavkům a dalším souvisejícím ustanovením směrnice 1999/5/EC."

Nápověda:

Chcete-li získat kopii originálu prohlášení o shodě (DoC) na výše uvedené výrobky, navštivte webové stránky na adrese: <http://www.ptc.panasonic.eu>

Autorizované zastoupení:  
Zkušební centrum Panasonic  
Panasonic Marketing Europe GmbH  
Winsbergring 15, 22525 Hamburg, SRN

Síťové připojení kabelového modemu.

Toto terminálové zařízení je určeno pro připojení k následující veřejné síti;

Ve všech zemích evropské ekonomické oblasti a v Turecku;

- Síť VTS (veřejná telefonní síť)

Technické vlastnosti kabelového modemu.

Toto terminálové zařízení disponuje následujícími funkcemi;

- Vytáčení DTMF

- Max. bitová rychlost přijímacího režimu: 56 kbps

- Max. bitová rychlost odesílacího režimu: 33,6 kbps

18-Cz-1



## Models for UK

### For your safety, please read the following text carefully.

This appliance is supplied with a molded three pin mains plug for your safety and convenience.

A 3 ampere fuse is fitted in this plug.

Should the fuse need to be replaced please ensure that the replacement fuse has a rating of 3 ampere and that it is approved by ASTA or BSI to BS1362.

Check for the ASTA mark  or the BSI mark  on the body of the fuse.

If the plug contains a removable fuse cover you must ensure that it is refitted when the fuse is replaced.

If you lose the fuse cover the plug must not be used until a replacement cover is obtained. A replacement fuse cover can be purchased from your local dealer.

If the fitted molded plug is unsuitable for the socket outlet in your home then the fuse should be removed and the plug cut off and disposed of safely.

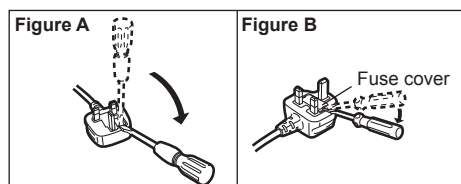
There is a danger of severe electrical shock if the cut off plug is inserted into any 13-ampere socket.

### How to replace the fuse

The location of the fuse differs according to the type of AC mains plug (figures A and B).

Confirm the AC mains plug fitted and follow the instructions below. Illustrations may differ from actual AC mains plug.

Open the fuse cover with a screwdriver and replace the fuse and close or attach the fuse cover.



8-E-1

# První uvedení do provozu

Přečtěte si stažené "NÁVOD K OBSLUZE - Základní průvodce" (→ kryt) popisující základní obsluhu při použití počítače.

Pro zobrazení výše uvedeného je nutné připojení k internetu. Pokud nelze zobrazit výše uvedené.

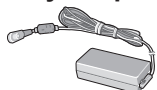
(→  Reference Manual "LAN", "Disabling/Enabling Wireless Communication", "Wireless LAN", "Troubleshooting - Wireless Communication")

## ■ Příprava

① Identifikujte dodávané příslušenství a zkontrolujte jeho úplnost podle následujícího obrázku.

Pokud některé z nich nenaleznete, obraťte se na centrum technické podpory společnosti Panasonic.

• Síťový adaptér... 1

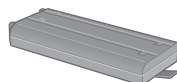


Č. modelu: CF-AA5713A

• Síťový kabel... 1



• Bateriový blok... 1



Č. modelu: CF-VZSU48U

<Pouze pro model s dotykovou obrazovkou>

• Stylus\*1... 1

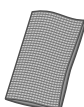


Č. modelu: CF-VNP003U

• Šňůra... 1



• Měkká tkanina... 1



<Pouze pro model s technologií Dual Touch>

• Pero digitizéru\*1... 1



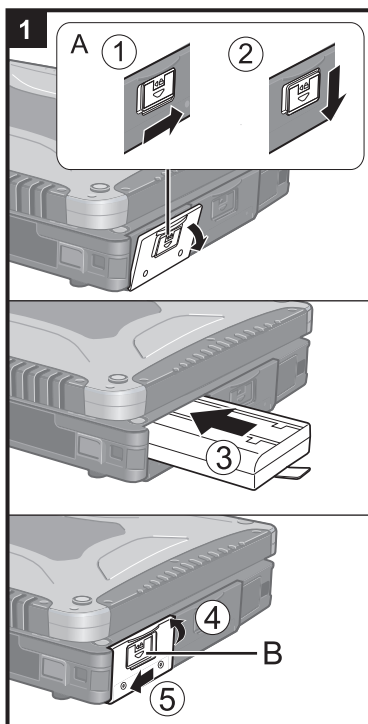
Č. modelu: CF-VNP012U

→  Reference Manual "Screen Input Operation"

• NÁVOD K OBSLUZE - Čtete nejdříve... 1

• U modelu s technologií Dual Touch jsou šňůra a pero digitizéru připevněny k počítači již při zakoupení.

\*1 Při balení uloženo v držáku pro pero.



## 1 Vložení bateriového bloku

- ① Přesunutím západky (A) doprava odemkněte kryt.
- ② Přesuňte západku (A) dolů a otevřete kryt.
- ③ Vložte bateriový blok tak, aby byl bezpečně nasazen na konektoru.
- ④ Zavřete kryt.
- ⑤ Přesunutím západky (B) doleva uzamkněte kryt.

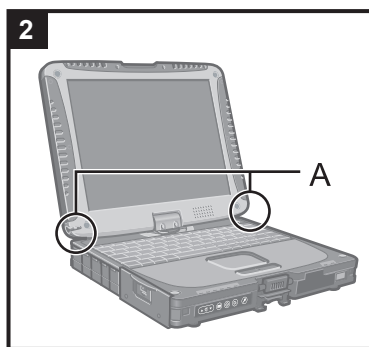
### UPOZORNĚNÍ

- Dbejte na to, aby byla západka řádně uzamčena. V opačném případě může při přenášení počítače dojít k pádu bateriového bloku.
- Nedotýkejte se svorek bateriového bloku a počítače. V opačném případě může dojít k jejich znečištění nebo poškození s následnou poruchou bateriového bloku nebo počítače.

### POZNÁMKA

- Pamatujte na to, že tento počítač odebírá určitou elektrickou energii i ve vypnutém stavu. Bateriový blok se z plně nabitého stavu vybíjí v následujících časech:
  - Při vypnutém napájení: Přibližně 4 týdny
  - V režimu spánku: Přibližně 4 dny
  - V režimu hibernace: Přibližně 2 týdny
- Není-li DC konektor připojen k počítači, odpojte síťový kabel od elektrické zásuvky. Ke spotřebě energie dochází i tehdy, je-li síťový adaptér připojen k elektrické zásuvce.

# První uvedení do provozu

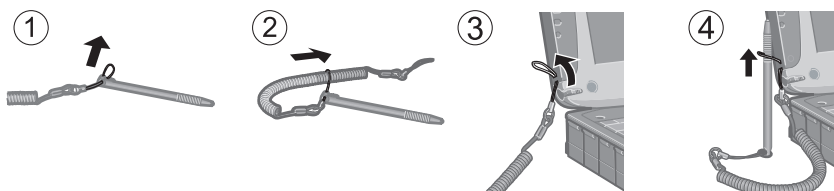


## 2 Přípevnění stylusu k počítači

<Pouze pro model s dotykovou obrazovkou>

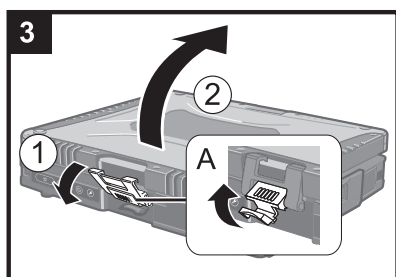
K přípevnění stylusu k počítači použijte šňůru, abyste jej neztratili. K přípevnění jsou k dispozici otvory (A).

- U modelu s technologií Dual Touch jsou šňůra a pero digitizéru přípevněny k počítači již při zakoupení.



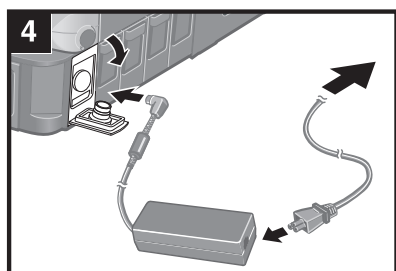
### UPOZORNĚNÍ

- Za šňůru netahejte nadměrnou silou. Stylus může při uvolnění udeřit do počítače, osoby nebo jiných předmětů.



## 3 Otevření obrazovky

- 1 Vytáhněte část (A) nahoru a uvolněte západku.
- 2 Zvednutím otevřete obrazovku.

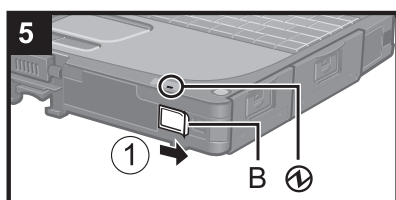


## 4 Připojte počítač k síťové zásuvce.

Nabíjení baterie bude zahájeno automaticky.

### UPOZORNĚNÍ


- Neodpojujte síťový adaptér a nezapínejte spínač bezdrátové sítě před ukončením postupu prvního spouštění.
- Při prvním použití počítače nepřipojujte kromě bateriového bloku a síťového adaptéru žádné jiné periferní zařízení.
- **Manipulace se síťovým adaptérem**
  - Během bouřky může docházet k potížím, například k náhlým poklesům napětí. Vzhledem k tomu, že by tyto problémy mohly mít negativní vliv na počítač, doporučuje se během této doby používat záložní zdroj napájení (UPS), pokud není počítač napájen samotnou baterií.



## 5 Zapněte počítač.

- 1 Posuňte a podržte hlavní vypínač (B), dokud se nerozsvítí indikátor napájení 1.

### UPOZORNĚNÍ

- Hlavní vypínač posuňte pouze jednou.
- V případě posunutí a podržení hlavního vypínače na dobu delší, než čtyři sekundy dojde k nucenému vypnutí počítače.
- Po vypnutí počítače počkejte před dalším zapnutím nejméně deset sekund.
- Následující operace neprovádějte, dokud nezhasne kontrolka disku 
  - Připojení a odpojení síťového adaptéru
  - Posunutí síťového spínače
  - Dotknutí klávesnice, dotykové desky, tlačítek tabletu, dotykové obrazovky (pouze pro model s dotykovou obrazovkou), dotykového displeje Dual Touch (pouze pro model s technologií Dual Touch) či externí myši
  - Sklápění obrazovky
  - Nastavování spínače bezdrátové sítě do polohy zapnuto nebo vypnuto
- Je-li vysoká teplota procesoru, počítač se nemusí spustit za účelem předejití přehřátí procesoru. Sečkejte, dokud počítač nevychladne a poté jej opět zapněte. Jestliže se počítač nezapne ani po vychladnutí, obraťte se na technickou podporu Panasonic.

- Nesmí být provedeny žádné změny výchozího nastavení aplikace Setup Utility, dokud se nedokončí první uvedení do provozu.

## 6 Windows 7

### Vyberte jazyk a operační systém (32bitový nebo 64bitový).

#### UPOZORNĚNÍ

- Výběr jazyka proveďte pečlivě, neboť jej nelze změnit později. V případě nastavení chybného jazyka je nutné přeinstalovat systém Windows.
  - ① Zvolte jazyk a OS (32bitový nebo 64bitový) a klikněte na [OK].  
Nastavení jazyka se spustí kliknutím na [OK] na potvrzující obrazovce.  
Návrat na obrazovku "Zvolit OS" je možný kliknutím na [Storno].  
Nastavení jazyka a OS bude dokončeno během přibližně 15 minut.
  - ② Po zobrazení okna ukončení vypněte počítač klepnutím na [OK].

## 7 Proved'te nastavení systému Windows.


### Windows 8.1

Zvolte jazyk a klikněte na volbu [Další].

### Windows 7

Zapněte počítač.

Postupujte podle pokynů na obrazovce.

- Počítač se několikrát restartuje. Netiskněte klávesnici ani dotykovou desku a počkejte, dokud nezhasne kontrolka disku .
- Po zapnutí počítače zůstane obrazovka chvíli černá nebo nezměněná, avšak toto není závada. Počkejte chvíli, dokud se nezobrazí instalační obrazovka systému Windows.
- Během instalace systému Windows používejte k pohybu šipky a výběru položek dotykovou desku a její tlačítka.
- Instalace systému Windows trvá přibližně **Windows 8.1** 5 minut / **Windows 7** 20 minut.  
Přejděte k dalšímu kroku s potvrzením jednotlivých hlášení na obrazovce.
- Po dokončení nastavení systému Windows můžete nastavit bezdrátovou síť.  
**Windows 8.1** Pokud se zobrazí hlášení "Připojit se online", můžete zvolit možnost "Přeskočit tento krok".  
**Windows 7** Obrazovka "Připojit k bezdrátové síti" se nemusí zobrazit.
- **Windows 8.1** Zkontrolujte časové pásmo, datum a čas.


#### UPOZORNĚNÍ

- Jméno uživatele, heslo, obrázek a bezdrátové sítě můžete změnit po dokončení instalace systému Windows.
- Heslo si zapamatujte. Pokud heslo zapomenete, nelze operační systém Windows používat.  
Doporučujeme nejdříve vytvořit disk pro resetování hesla.
- Jako uživatelské jméno nelze použít následující slova a znaky: CON, PRN, AUX, CLOCK\$, NUL, COM1 až COM9, LPT1 až LPT9, @, &, mezera. Zejména pokud vytvoříte uživatelské jméno (jméno účtu), které obsahuje znak "@", bude v přihlašovací obrazovce vyžadováno heslo i v případě, pokud žádné heslo nebylo nastaveno. V případě pokusu o přihlášení bez zadání hesla se zobrazí hlášení "Uživatelské jméno nebo heslo nesprávné" a **Windows 8.1** zaregistrování / **Windows 7** přihlášení k systému nebude možné.
- Jako název počítače použijte standardní znaky: číslice 0 až 9, velká a malá písmena od A do Z a spojovník (-).  
Objeví-li se chybové hlášení "Název počítače není platný.", zkontrolujte, zda nejsou použity jiné než výše uvedené znaky. Zůstane-li chybové hlášení na displeji, přepněte režim klávesnice na angličtinu ("EN") a zadejte znaky.
- Při nastavování klávesnice zvolte správnou klávesnici pro svůj počítač.  
V opačném případě nebude k dispozici možnost zadávání z klávesnice.

## 8 Vytvořte obnovovací disk.

Obnovovací disk vám umožní nainstalovat OS a obnovit jeho výchozí stav z výroby v případě, že je například obnovovacího oddílu HDD poškozený.

Doporučujeme vytvořit obnovovací disk před zahájením používání počítače.

Informace o vytvoření disku viz  *Reference Manual* "Recovery Disc Creation Utility".





Jako partner programu ENERGY STAR<sup>®</sup> společnost Panasonic Corporation ověřila, že tento výrobek splňuje požadavky efektivního využívání energie stanovené v programu ENERGY STAR<sup>®</sup>. Tím, že počítače Panasonic umožňují nastavení řízení výkonu, které je k dispozici, vstoupí po určité době, kdy nebyly používány, do režimu s nízkým výkonem Sleep a šetří tak uživateli energii.

#### **Stručný přehled mezinárodního programu kancelářského vybavení ENERGY STAR<sup>®</sup>**

Mezinárodní program kancelářského vybavení ENERGY STAR<sup>®</sup> je program propagující úspory energie při provozování počítačů a dalších kancelářských zařízení. Program podporuje vývoj a šíření výrobků vybavených funkcemi, které účinně omezují spotřebu energie. Jedná se o otevřený program, kterého se mohou společnosti účastnit dobrovolně. K cílovým výrobkům patří kancelářská zařízení, jako jsou například počítače, displeje, tiskárny, faxy a kopírky. Standardy platné pro tato zařízení a použítá loga jsou ve všech zúčastněných státech jednotné.

22-Cz-1

---

**Panasonic Corporation**  
Osaka, Japan

Jméno a adresa dovozce podle právních EU předpisů

**Panasonic System Communications Company Europe, Panasonic Marketing Europe GmbH**  
Hagenauer Straße 43  
65203 Wiesbaden  
SRN

© Panasonic Corporation 2015  
Vytisknuto ve Velké Británii

55-Cz-1

PS0215-0  
CPE02983ZA