

## Henkilökohtainen tietokone

Mallinro **CF-19** -sarja

## KÄYTTÖOHJEET – Lue minut ensin

### Lue minut ensin

Turvallisuusvarotoimet.....	2
Tietoja säännöksistä.....	6

### Aloitus

Ensimmäinen käyttökerta .....	11
-------------------------------	----

Lue minut ensin

Aloitus

Lisätietoa saat *KÄYTTÖOHJEET – perusopas* lataamalla ne seuraavasta URLosoitteesta.  
URL > [http://pc-dl.panasonic.co.jp/itn/manual/menu\\_en.html](http://pc-dl.panasonic.co.jp/itn/manual/menu_en.html)

# Turvallisuusvarotoimet

Noudata seuraavia turvallisuusvarotoimia vähentääksesi loukkaantumisen, kuolemantapauksen, sähköiskun, tulipalon ja toimintahäiriön riskiä sekä laitteiston ja omaisuuden vaurioitumisen riskiä.

## Varoitussymboleiden merkitykset

Seuraavia varoitussymboleita käytetään luokittelemaan ja kuvaamaan aiheutunutta vaaraa, loukkaantumista ja omaisuuden vaurioitumista, jos varoitusta ei noudateta ja laitetta käytetään väärin.

### KUOLEMANVAARA

Ilmaisee mahdollisen vaaran, joka johtaa vakavaan loukkaantumiseen tai kuolemaan.

### VAARA

Ilmaisee mahdollisen vaaran, joka saattaa johtaa vakavaan loukkaantumiseen tai kuolemaan.

### VAROITUS

Ilmaisee vaaran, joka saattaa johtaa vakavaan lievään loukkaantumiseen.

### HUOMAUTUS

Ilmaisee vaaran, joka saattaa omaisuuden vaurioitumiseen.

Seuraavilla symboleilla luokitellaan noudatettavat ohjeet ja kuvataan niiden eri tyypit.



Näillä symboleilla varoitetaan käyttäjiä toimintatavoista, joita ei saa suorittaa.



Tällä symbolilla merkitään tietty toimintatapa, jota tulee noudattaa laitteen turvallisen käytön varmistamiseksi.



## KUOLEMANVAARA

Seurauksena voi olla akkupakkauksen elektrolyyttivuoto, kuumeneminen, syttyminen tai murtuminen.



- Älä aseta akkupakkausta tuleen tai altista sitä korkealle kuumuudelle
- Älä turmele, pura tai muokkaa akkuyksikköä
- Älä oikosulje positiivisia (+) ja negatiivisia (-) koskettimia
  - ⇒ Älä aseta akkupakkausta yhteen muiden tavaroiden kanssa, kuten kaulakorut tai tukkasoljet, kannettaessa tai säilytettäessä.
- Älä altista tuotetta tärähdyksille tiputtamalla sitä tai kohdistamalla siihen suurta painetta jne.
  - ⇒ Jos tuotteeseen kohdistuu suuri isku, lopeta sen käyttäminen välittömästi.
- Älä lataa akkua käyttämällä muita kuin määritellyjä menetelmiä
- Älä käytä akkupakkausta minkään muun tuotteen kanssa
  - Akkupakkaus on uudelleenladattava, ja se on tarkoitettu vain kyseiselle tuotteelle.
- Älä käytä tätä tuotetta muun kuin määritellyn akkupakkauksen kanssa
  - ⇒ Käytä tuotteen kanssa vain määriteltyä akkupakkausta.



- Vältä äärimmäistä kuumuutta (esimerkiksi tulen läheisyys tai suora auringonpaiste)
- Kun akku on kulunut loppuun, vaihda se uuteen
  - ⇒ Älä jatka vaurioituneen akkupakkauksen käyttöä.

## VAARA

### Seurauksena voi olla sähköisku tai tulipalo.



- **Älä tee mitään, mikä voisi vaurioittaa virtajohtoa, virtapistoketta tai AC-adapteria.**  
Älä vaurioita tai muuntele johtoa tai aseta sitä kuumien työkalujen lähelle. Älä taivuta, väännä tai vedä johtoa. Älä aseta sen päälle raskaita esineitä tai laita sitä tiukalle kerälle.  
⇒ Älä jatka vaurioituneen virtajohtoon, virtapistokkeen tai AC-adapterin käyttöä.
- Ota yhteys tekniseen tukeen korjausta varten.
- **Älä kytke AC-adapteria muuhun virtalähteesen kuin kotitalouksien standardisähköpistorasiaan**  
⇒ Kytkeminen DC/AC-muuntajaan (taajuusmuuntaja) voi vahingoittaa vaihtovirtasovitinta. Kun kytät laitetta entokoneissa, kytke vaihtovirtasovitin/laturi vain tähän tarkoitukseen hyväksytyyn pistorasiaan.
- **Älä irrota tai kiinnitä virtapistoketta märin käsin**
- **Älä pura tätä tuotetta**
- **Älä koske tähän tuotteeseen ukkosmyrskyn aikana, jos tuote on kytketty virtajohtolla tai jollain muulla johdolla**
- **Älä pane laitteen päälle nestettä sisältäviä astioita tai metalliesineitä**  
⇒ Mikäli jokin vieras esine päätyy laitteen sisään, sammuta virta välittömästi, irrota virtajohto (ja poista akkupakkaus). Ota sitten yhteys tekniseen tukeen.



- **Jos tuotteeseen tulee vika tai häiriö, lopeta käyttö välittömästi**  
Jos tuotteeseen tulee joku seuraavista häiriöistä, irrota virtajohto (sekä akkupakkaus) välittömästi
- Tuote on vahingoittunut
- Tuotteen sisällä on vieras esine
- Tuotteesta tulee savua
- Tuotteesta tulee epätavallista hajua
- Tuote on epätavallisen kuuma
- ⇒ Ota yllä mainittujen toimien suorittamisen jälkeen välittömästi yhteys tekniseen tukeen korjausta varten.
- **Puhdista pöly ja muut jätteet virtapistokkeesta säännöllisesti**
  - Jos pölyä tai muuta jätettä pääsee kerääntymään pistokkeeseen, kosteus jne., voi aiheuttaa eristysvian.
- **Työnnä virtapistoke täysin sisään**  
⇒ Älä käytä vioittunutta pistoketta tai väljää pistorasiaa.
- **Sulje liittimen suoja tiukasti, kun käytät tuotetta ympäristössä, jossa on paljon vettä, kosteutta, höyryä, pölyä, öljyisiä huujuja jne.**  
⇒ Mikäli jokin vieras esine päätyy laitteen sisään, sammuta virta välittömästi, irrota virtajohto ja poista akkupakkaus. Ota sitten yhteys tekniseen tukeen.

### Seurauksena voi olla matalan lämmön palovamman.



- **Älä jätä käytä tätä tuotetta pitkän aikaa ihon kanssa kosketuksessa**  
⇒ Älä käytä tätä tuotetta pitkää aikaa niin, että altistat ihon laitteen tai vaihtovirtasovittimen lämmölle.

### Seurauksena voi olla haitallisia terveysvaikutuksia.



- **Älä pidä äänenvoimakkuutta suurena käyttäessäsi kuulokkeita**
  - Kuulon pitkäaikainen altistaminen suurille äänenvoimakkuuksille voi aiheuttaa kuulon heikkenemiseen.

## VAROITUS

### Seurauksena voi olla sähköisku tai tulipalo.



- **Älä siirrä tätä tuotetta, kun virtapistoke on kytketty**  
⇒ Jos virtajohto on vahingoittunut, irrota virtapistoke välittömästi.
- **Älä kytke muuta kuin määriteltyä puhelinjohtoa tai verkkokaapelia lähiverkkoporttiin**  
⇒ Älä yhdistä esimerkiksi alla mainittuihin verkkoihin.
  - Muut kuin 1000BASE-T-, 100BASE-TX- tai 10BASE-T-lähiverkot
  - Puhelinlinjat (IP-puhelin (Internet Protocol Telephone), puhelinlinjat, sisäiset puhelinlinjat, (paikalliset puhelinvaihteet), digitaaliset puhelinlinjat, jne.)
- **Älä altista AC-adapteria koville iskuille**  
⇒ Älä jatka AC-adapterin käyttöä voimakkaan iskun jälkeen, kuten esimerkiksi sen tippumisen jälkeen.  
⇒ Ota yhteys tekniseen tukeen korjausta varten.
- **Älä jätä tätä tuotetta lämpimään ympäristöön pitkäksi aikaa**
  - Tämän tuotteen jättäminen korkeaan lämpötilaan, kuten tulen lähelle tai suoraan auringonpaisteeseen, saattaa turmella koteloa ja/tai johtaa sisäisten osien vaurioitumiseen.

# Turvallisuusvarotoimet

## VAROITUS

Seurauksena voi olla sähköisku tai tulipalo.



- Pidä pistokkeesta kiinni, kun irrotat virtapistokkeen
- Käytä tämän tuotteen kanssa vain määriteltyä vaihtovirtasovitinta
  - ⇒ Älä käytä muuta kuin tuotteen mukana toimitettua (tuotteen mukana tullutta tai lisälaitteena myytävää) vaihtovirtasovitinta.
- Käytä modeemia tavallisen puhelinlinjan kanssa
  - ⇒ Älä yhdistä modeemia seuraaviin linjoihin.
    - Yrityksen tai toimiston sisäinen puhelinlinja (talon sisäinen vaihde)
    - Digitaalinen yleinen puhelin
    - Puhelinlinja maassa tai alueella, jota tämä tuote ei tue.

Tuote voi vierähtää tai pudota aiheuttaen vamman.



- Älä aseta tätä tuotetta epävakaalle pinnalle
- Vältä laitteen pinoamista

Seurauksena voi olla haitallisia terveysvaikutuksia.



- Pidä 10-15 minuutin tauko kerran tunnissa
  - Laitteen pitkäaikaisella käytöllä voi olla terveydelle vahingollisia vaikutuksia esim. silmiin tai käsiin.

Seurauksena voi olla palovammoja, matalan lämpötilan palovammoja tai kylmävammoja.



- Älä altista ihoa tuotteelle käyttäessäsi tuotetta kuumassa tai kylmässä ympäristössä
  - ⇒ Jos ihon altistaminen tuotteelle on välttämätöntä, esimerkiksi sormenjälkeä lukiessa, suorita toimenpide mahdollisimman nopeasti.

## HUOMAUTUS

- Älä aseta tietokonetta TV- tai radiovastaanottimen lähelle.
- Pidä tietokone erillään magneeteista. Kiintolevyille tallennetut tiedot voivat hävitä.
- Älä kosketa akkupakkauksen liittimiä. Akkupakkaus ei saata toimia enää asianmukaisesti, jos liittinten koskettimet ovat likaiset tai vahingoittuneet.
- Älä altista akkupakkausta vedelle tai kastumiselle.
- Jos akkupakkausta ei käytetä pitkään aikaan (vähintään kuukausi), lataa se tai pura latausta, kunnes lataustaso on 30 % ... 40 %, ja säilytä sitä viileässä, kuivassa paikassa.
- Tämä tietokone estää akun yllilatautumisen lataamalla akkua vain silloin, kun jäljellä oleva teho on alle n. 95 % täydestä kapasiteetista.
- Akkupakkausta ei ole ladattu tietokoneen hankintahetkellä. Varmista, että lataat sen ennen ensimmäistä käyttöä. Kun vaihtovirtasovitin on kytketty tietokoneeseen, lataus käynnistyy välittömästi.
- Jos akku vuotaa ja akkunestettä joutuu käsiin, älä pyyhi käsillä silmiäsi. Jos akkunestettä joutuu silmiin, huuhto ne välittömästi vedellä ja hakeudu lääkärihoitoon niin pian kuin mahdollista.

TÄTÄ TUOTETTA EI OLE SUUNNITELTU KÄYTETTÄVÄKSI YDINVOIMALAITTEENA-/JÄRJESTELMÄNÄ, LENTOLIIKENTEEN VALVONTALAITTEENA-/JÄRJESTELMÄNÄ TAI LENTOKONEEN OHJAAMON LAITTEENA-/JÄRJESTELMÄNÄ, LÄÄKETIETEELLISENÄ LAITTEENA TAI LISÄLAITTEENA<sup>\*1</sup>, HENGISSÄPITOJÄRJESTELMÄNÄ TAI MUUNA LAITTEISTONA/LAITTEENA/JÄRJESTELMÄNÄ, JOTKA LIITTYVÄT IHMISHENGEN SUOJAAMISEEN TAI TURVALLISUUDEN VARMISTAMISEEN. PANASONIC EI OLE VASTUUSSA MISTÄÄN VAHINGOISTA, JOTKA OVAT SEURAUSTA TÄMÄN TUOTTEEN KÄYTÖSTÄ YLLÄ MAINITUISSA SOVELLUKSISSA.

<sup>\*1</sup> Niin kuin Euroopan lääketieteellisiä laitteita koskevassa direktiivissä (MDD) 93/42/EY on määritelty. Panasonic ei voi taata mitään spesifikaatiota, teknologiaa, luotettavuutta, turvallisuutta (esim. paloherkkyys/savu/myrkyllisyys/ radiotaajuussäteily, jne.) koskevia vaatimuksia liittyen lentoliikenteen ja lääketieteellisten laitteiden standardeihin, jotka poikkeavat COTS-tuotteiden (kaupalliset hyllytuotteet) spesifikaatioista.

Panasonic ei voi taata mitään spesifikaatiota, teknologiaa, luotettavuutta, turvallisuutta (esim. paloherkkyys/savu/myrkyllisyys/ radiotaajuussäteily, jne.) koskevia vaatimuksia liittyen lentoliikenteen ja lääketieteellisten laitteiden standardeihin, jotka ylittävät COTS-tuotteiden (kaupalliset hyllytuotteet) spesifikaatiot.



Tätä tietokonetta ei ole suunniteltu käytettäväksi lääketieteellisissä laitteissa, sisältäen elintoimintoja tukevat järjestelmät, tai lennonjohdossa tai muissa laitteissa, varusteissa tai järjestelmissä, joita käytetään ihmiselämien tai turvallisuuden takaamiseksi. Panasonicia ei voi asettaa vastuuseen millään tavoin mistään vaurioista tai tappioista, jotka johtuvat laitteen käytöstä tällaisessa käytössä, laitteissa tai järjestelmissä.

CF-19 on kehitetty reaalia maailman kannettavien tietokoneiden käyttöympäristöjen perinpohjaiseen tutkimukseen pohjautuen. Perusteellinen pyrkimys käytettävyyteen ja luotettavuuteen ankarissa olosuhteissa on johtanut innovaatioihin, kuten magneesiumkuori, tärinältä suojattu kovalevy- ja levykeasema sekä joustavat sisäiset liittännät. CF-19-tietokoneen erinomainen tekniikka on testattu käyttäen tiukkaan MIL-STD-810F-standardiin (tärinä ja iskut) ja IP-standardiin (pöly ja vesi) pohjautuvia menettelytapoja.

Myös tämän kannettavan tietokoneen kohdalla tulisi noudattaa varotoimenpiteitä vaurioiden välttämiseksi. Seuraavia käyttö- ja käsittelytoimenpiteitä suositellaan.

Pyyhi kosteus pois ennen tietokoneen asettamista pois.

#### HUOMIO

- Akkupakkaus voi kuumentua latauksen aikana tai normaali-käytössä. Tämä on täysin normaalia.
- Uudelleenlataus ei käynnisty, jos akkupakkauksen sisäinen läm-pötila on sallitun lämpötila-alueen ulkopuolella (0 °C – 50 °C).  
(→  *Reference Manual* “Battery Power”) Kun lämpötila on sallitulla alueella, lataus käynnistyy automaattisesti. Huo-maa, että latausaika vaihtelee käyttöolosuhteiden mukaan. (Lataus kestää kauemmin kuin tavallisesti, kun lämpötila on korkeintaan 10 °C.)
- Jos lämpötila on alhainen, toiminta-aika lyhenee. Käytä tietokonetta vain sallitulla lämpötila-alueella.
- Tällä tietokoneella on korkean lämpötilan toiminto, joka es-tää akun heikkenemisen korkeissa lämpötiloissa.  
(→  *Reference Manual* “Battery Power”) Korkean lämpö-tilan tilassa 100 % lataustaso vastaa noin 80 % lataustaso-a normaali-lämpötilan tilassa.
- Akku on kulutustarvike. Jos tietokoneen käyttöaika tietyllä akkupakkauksella lyhenee huomattavasti eikä toistuva lataa-minen palauta sen suorituskykyä, akkupakkaus on vaihdet-tava uuteen.
- Kun vara-akkua kuljetetaan paketin sisällä tai salkussa, jne., suosittelemme sen asettamista muovipussiin, jotta sen koskettimet pysyvät suojattuina.
- Kytke aina virta pois tietokoneesta, kun se ei ole käytössä. Tietokoneen jättäminen päälle, kun vaihtovirtasovitin ei ole kytkettynä, heikentää jäljellä olevan akun kapasiteettia.

# Tietoja säännöksistä

## Tärkeitä turvaohjeita

Puhelinlaitetta käytettäessä on aina noudatettava perusturvaohjeita, jotta vähennetään tulipalon, sähköiskun ja henkilövammojen riskiä.

Perusturvaohjeisiin kuuluvat mm:

1. Älä käytä tätä laitetta veden lähellä, esimerkiksi lähellä kylpyammetta, vesiallasta, keittiön tai pyykinpesuallasta, määrässä kellarissa tai lähellä uima-allasta.
2. Vältä puhelimen käyttöä ukkosmyrskyn aikana (muun kuin johdottoman version). On olemassa salamän aiheuttama sähköiskun vaara.

3. Älä käytä puhelinta raportoimaan kaasuvuotoa vuodon läheisyydessä.
4. Käytä vain tässä ohjekirjassa mainittua sähköjohtoa ja paristoja. Älä hävitä paristoja heittämällä niitä tuleen, sillä ne voivat räjähtää. Tarkista oman maasi ja paikkakuntasi paristojen hävittämistä koskevat ohjeet. PIDÄ NÄMÄ OHJEET TALLESSA

19-Fi-1

## Tietoja käyttäjille

<Vain malleille, joissa on langaton lähiverkkoliitäntä ja/tai Bluetooth>

### Tämä tuote ja terveytesi

Tämä tuote, kuten muut radiolaitteet, säteilee sähkömagneettista energiaa sisältäviä radiotaajuuksia. Tämän laitteen säteilemän sähkömagneettisen energian taso on kuitenkin paljon pienempi kuin langattomien laitteiden, esim matkapuhelimien, säteilemä energia. Koska tämä tuote toimii radiotaajuusstandardien ja -suositusten mukaisesti, uskomme, että tämä tuote on turvallinen kuluttajakäyttöön. Nämä standardit ja suositukset vastaavat tiedeyhteisön yhteistä mielipidettä ja ne edustavat paneelien ja tutkijoista koostuvien komiteoiden harkinnan tuloksia. Nämä tutkijat tarkastelevat ja tulkitsevat jatkuvasti laajaa tieteellistä kirjallisuutta.

Joissakin tapauksissa tai olosuhteissa rakennuksen omistaja tai organisaation vastuuhenkilö saattaa rajoittaa tämän tuotteen käyttöä. Näitä tapauksia voivat olla seuraavat:

- Tämän tuotteen käyttö lentokoneessa tai
- Missä tahansa ympäristössä, jossa sen toisille laitteille tai palveluille aiheuttaman häiriön riskiä pidetään haitallisena tai sen on havaittu aiheuttavan häiriötä.

Jos et ole varma toimintaperiaatteista, jotka koskevat langattomien laitteiden käyttöä tietyn organisaation tiloissa tai tietyissä paikoissa (esim lentokentillä), suosittelemme, että pyydät luvan tämän laitteen käyttöön ennen virran kytkemistä päälle.

### Säännöstöjä koskevat tiedot

Emme ole vastuussa mistään televisio- tai radiolähetyksille aiheutuneista häiriöistä, jotka aiheutuvat tuotteen luvattomista muutoksista. Tällaisten luvattomien muutosten aiheuttamien häiriöiden korjausvastuu on käyttäjällä. Me ja valtuutetut jälleenmyyjämme ja edustajamme emme ole vastuussa mistään vahingoista tai viranomaisen määräysten rikkomisesta, jotka saattavat aiheutua siitä, ettei näitä ohjeita noudateta.

26-Fi-1

## Langatonta lähiverkkoa/Bluetoothia koskevat säännökset

Maa/alue	802.11a	802.11b/g Bluetooth
Itävalta, Belgia, Kroatia, Kypros, Tšekin tasavalta, Tanska, Viro, Suomi, Ranska, Saksa, Kreikka, Unkari, Islanti, Irlanti, Latvia, Liettua, Makedonia, Malta, Alankomaat, Puola, Portugali, Slovakia, Slovenia, Espanja, Ruotsi, Sveitsi, Yhdistynyt kuningaskunta	Rajoitettu vain sisäkäyttöön.	
Italia	Rajoitettu vain sisäkäyttöön. Vaaditaan yleinen lupa ulkokäyttöä varten.	Vaaditaan yleinen lupa, jos käytetään oman kiinteistön ulkopuolella.
Luxemburg	Rajoitettu vain sisäkäyttöön. Vaaditaan yleinen lupa julkisen palvelun käyttöä varten.	Vaaditaan yleinen lupa julkisen palvelun käyttöä varten.
Norja	Rajoitettu vain sisäkäyttöön.	Kielletty 20 km säteellä Ny-Ålesundin keskustasta.

- Euroopan radioviestintäkomitean (ERC) suositus "ERC RECOMMENDATION 70-03":n uusien versio ja Turkin lainsäädäntö.
- Käytä vain Panasonicin suosittelemaa antennia.
- Varmista viimeiset tiedot radiosäännöksistä vastaavilta viranomaisilta.

40-Fi-1

## Lithium-akku

Tässä tietokoneessa on lithium-akku, joka mahdollistaa päiväyksen, kellonajan ja muiden tietojen tallennuksen. Akun saa vaihtaa valtuutettu huoltohenkilöstö.

Varoitus! Väärästä asennuksesta tai väärästä käytöstä voi aiheutua räjähdysvaara.

15-Fi-1

## Käyttö moottoriajoneuvossa

Varoitus: Lue seuraava Euroopan komission suositus, jotta osaat asianmukaisesti asentaa tämän tuotteen moottoriajoneuvoon ja käyttää sitä oikein.

"Turvalliset ja tehokkaat ajoneuvoihin asennettavat tieto- ja viestintäjärjestelmät: käyttöliittymiä koskevat eurooppalaiset periaatteet."

Komission suositus on luettavissa Euroopan unionin virallisesta lehdestä.

35-Fi-1

## Käytettäessä porttitoistinta tai autoasennussarjaa, johon voidaan asentaa ulkoinen antenni:

- Langattoman lähiverkon antennin asentaminen on jätettävä ammattilaisen tehtäväksi.
- Langattoman lähiverkon antennin vahvistus ei saa olla suurempi kuin 5 dBi.
- Langattomia toimintatiloja käytettäessä ulkoisen antennin on oltava vähintään 20 cm:n etäisyydellä ihmisistä (lukuun ottamatta käsien ja jalkojen uloimpia osia).

41-Fi-1-1

## Kameran valo

<Kameralla varustetut mallit>

### VAROITUS

#### Kameran valo

- LED-valo on vahva ja saattaa vaurioittaa silmiä. Älä katso suoraan LED-valoon paljaalla silmällä.

57-Fi-1



# Tietoja säännöksistä

## Tietoja vanhojen laitteiden ja käytettyjen paristojen keräyksestä ja hävittämisestä



Nämä merkinnät tuotteissa, pakkauksissa ja/tai niihin liitettyissä dokumenteissa tarkoittavat, että käytettyjä sähkö- ja elektroniikkalaitteita sekä paristoja ei tule sekoittaa tavalliseen kotitalousjätteeseen. Vanhojen tuotteiden ja käytettyjen paristojen asianmukainen käsittely, talteen ottaminen ja kierrätys edellyttävät niiden viemistä tarjolla oleviin keräyspisteisiin kansallisten määräysten sekä direktiivien 2002/96/EC ja 2006/66/EC mukaisesti.

Kun hävität tuotteet ja paristot asianmukaisesti, autat säilyttämään arvokkaita luonnonvaroja sekä ehkäisemään ihmisen terveydelle ja ympäristölle haitallisia vaikutuksia, joita vääränlainen jätteenkäsittely voi aiheuttaa.

Ota yhteys asuinkuntasi viranomaisiin, jätteenkäsittelystä vastaavaan tahoon tai tuotteiden ostopaikkaan saadaksesi lisätietoja vanhojen tuotteiden ja paristojen keräyksestä ja kierrätyksestä.

Tuotteiden epäasianmukaisesta hävittämisestä saattaa seurata kansallisessa lainsäädännössä määrätty rangaistus.



Yrityksille Euroopan unionissa

Lisätietoja sähkö- ja elektroniikkalaitteiden hävittämisestä saat jälleenmyyjältä tai tavarantoimittajalta.

[Tietoja hävittämisestä Euroopan unionin ulkopuolella]

Nämä merkinnät ovat voimassa ainoastaan Euroopan unionin alueella. Jos haluat hävittää tämän tuotteen, tiedustele oikeaa hävitystapaa paikallisilta viranomaisilta tai jälleenmyyjältä.



Paristomerkintää koskeva huomautus (alla kaksi esimerkkiä merkinnöistä):

Tämä merkki voi olla käytössä yhdessä kemiallisen merkinnän kanssa. Siinä tapauksessa merkki noudattaa kyseistä kemikaalia koskevan direktiivin vaatimuksia.

53-Fi-1

## Turvallisuusvaroitimet

<Vain langattomalla WANilla varustetut mallit>

Seuraavia turvallisuusvaroitoimia tulee noudattaa kaikkien langatonta WAN-modeemia käyttävien PC-tietokoneiden ja kannettavien tietokoneiden kaikissa toiminnan, käytön, huollon tai korjauksen vaiheissa. Solukoverkkolaitteiden valmistajia neuvotaan välittämään seuraavat turvallisuustiedot käyttäjille ja operoijille sekä liittämään nämä ohjenuorat kaikkiin tuotteen mukana toimitettuihin käyttöohjeisiin. Näiden varoitimien noudattamatta jättäminen rikkoo tuotteen suunnitteluun, valmistukseen ja käyttötarkoitukseen liittyviä turvallisuusstandardeja. Panasonic ei hyväksy mitään vastuuta, jos asiakas ei noudata näitä varoituimia.



Huomioi matkapuhelimien käytön rajoitukset sairaaloissa ja muissa terveydenhuoltolaitoksissa. Kytke langattomalla WAN-modeemilla varustettu PC-tietokone tai kannettava tietokone pois päältä, jos herkkiin alueisiin liittyvissä ohjeissa neuvotaan tekemään niin. Sairaalalaitteisto saattaa olla herkkä RF-energialle. Sydämentahdistimen, muiden implanttilaitteiden ja kuulolaitteiden läheisyydessä olevat, langattomalla WAN-modeemilla varustetut PC-tietokoneet ja kannettavat tietokoneet saattavat vaikuttaa kyseisten laitteiden toimintaan. Jos epäilet mahdollista vaaratilannetta, ota yhteyttä lääkäriin tai laitteen valmistajaan vahvistaaksesi, että laitteisto on suojattu asiaankuuluvasti. Sydämentahdistinta käyttäviä potilaita neuvomaan pitämään langatonta WAN-modeemia käyttävät PC-tietokoneensa tai kannettavat tietokoneensa poissa sydämentahdistimen läheltä sen ollessa päällä.



Kytke langattomalla WAN-modeemilla varustettu PC-tietokone tai kannettava tietokone pois päältä ennen lentokoneeseen nousemista. Varmista, ettei se voi kytkeytyä päälle tahattomasti. Langattomien laitteiden käyttö lentokoneessa on kiellettyä viestintäjärjestelmien häiriöiden estämiseksi. Näiden ohjeiden laiminlyönti saattaa johtaa laiminlyöjän kannettavan laitteen takavarikointiin tai estoon, oikeustoimiin tai molempiin. Pyydä lisätietoja tämän laitteen käytöstä lentokoneissa lentoyhtiöltä.



Älä käytä langatonta WAN-modeemilla varustettua PC-tietokonetta tai kannettavaa tietokonetta helposti syttyvien kaasujen tai höyryjen läheisyydessä. Kytke solukoverkkolaitteet pois päältä ollessasi bensiiniaseman, polttoainesäiliön, kemiallisen laitoksen tai räjäytystyömaan läheisyydessä. Minkä tahansa sähköisen laitteen käyttöä räjähdysalttiissa ympäristössä saatetaan pitää turvallisuusriskinä.



WAN-modeemilla varustettu PC-tietokoneesi tai kannettava tietokoneesi vastaanottaa ja lähettää radiotaajuusenergiaa ollessaan päällä. Muista, että häiriöitä saattaa esiintyä, jos laite on lähellä televisiota, radiota, tietokonetta tai riittämättömästi suojattua laitteistoa. Noudata kaikkia erikoissäännöksiä ja kytke WAN-modeemilla varustettu PC-tietokone tai kannettava tietokone aina pois päältä, kun sen käyttäminen on kiellettyä tai jos epäilet sen aiheuttavan häiriötä tai vaaraa.





Tieturvallisuus on tärkeintä! Älä käytä langattomalla WAN-modeemilla varustettua PC-tietokonetta tai kannettavaa tietokonetta ajaessasi ajoneuvolla. Älä aseta WAN-modeemilla varustettua tietokonetta alueelle, jossa se voisi aiheuttaa henkilövamman ajajalle tai matkustajille. On suositeltavaa säilyttää yksikköä tavaratilassa tai turvallisessa paikassa ajon aikana. Älä aseta WAN-modeemilla varustettua tietokonetta turvavyöyrynyän yläpuolelle tai turvavyöyrynyän käyttöalueelle. Turvavyöyrynyt täyttyvät nopeasti ja jos langattomalla WAN-modeemilla varustettu tietokone on asetettu sen käyttöalueelle, tietokone saattaa lennähtää voimakkaasti ja aiheuttaa vakavia vammoja ajoneuvon matkustajille.



#### TÄRKEÄÄ!

WAN-modeemilla varustettu PC-tietokone ja kannettava tietokone toimivat käyttämällä radiosignaaleja eikä solukoverkkojen toimintaa voida taata kaikissa olosuhteissa. Tästä syystä sinun ei tulisi koskaan luottaa täysin kannettavaan laitteeseen tärkeän viestinnän osalta, esimerkiksi hätäpuhelut.

Muista, että langattomalla WAN-modeemilla varustetun PC-tietokoneen tai kannettavan tietokoneen täytyy olla päällä ja sijaita tarpeeksi vahvan solukkosignaalin peitealueella, jotta voit soittaa ja vastaanottaa puheluita.

Jotkin verkot eivät salli hätäpuheluita, jos jotkin verkkopalvelut tai puhelimen ominaisuudet ovat käytössä (esim. lukitustoiminto, vakiosoitto, jne). Sinun täytyy ehkä ottaa nämä ominaisuudet pois käytöstä ennen hätäpuhelun soittamista.

Jotkin verkot vaativat langattomalla WAN-modeemilla varustetuilta PC-tietokoneilta tai kannettavilta tietokoneilta voimassa olevan SIM-kortin.

#### Liitäntäjohto

Emme suosittele liitäntäjohton käyttöä, joka on pidempi kuin 3 m.

11-Fi-1

#### VAROITUS:

Vääräntyyppisen akun tai pariston asentaminen aiheuttaa räjähdysvaaran. Huolehdi käytettyjen akkujen ja paristojen hävittämisestä ohjeiden mukaan.

58-Fi-1

## Eurooppaiset mallit



<Vain malleille, joissa on "CE Ⓢ"-merkki tietokoneen pohjassa>

#### Vaatimustenmukaisuusvakuutus (DoC)

"Takaamme, että tämä henkilökohtainen tietokone täyttää direktiivin 1999/5/EC oleelliset vaatimukset ja muut asiaankuuluvat ehdot."

Vihje:

Saat kopion yllä mainittujen tuotteidemme vaatimustenmukaisuusvakuutusasiakirjasta web-sivustoltamme:  
<http://www.ptc.panasonic.eu>

Valtuutettu edustaja:

Panasonic Testing Centre  
Panasonic Marketing Europe GmbH  
Winsbergring 15, 22525 Hamburg, Germany

Langattoman modeemin verkkoyhteys.

Päätelaitteisto on tarkoitettu luomaan yhteys seuraaviin julkisiin verkkoihin;

Kaikissa Euroopan talousalueen maissa ja Turkissa;

- Julkisesti kytketyt puhelinverkot

Langattoman modeemin tekniset ominaisuudet.

Päätelaitteisto sisältää seuraavat ominaisuudet;

- DTMF-soitto

- Vastaanoton enimmäissiirtonopeus: 56 kbit/s

- Lähetksen enimmäissiirtonopeus: 33,6 kbit/s

Maiden lyhenteet, joissa WLAN on tarkoitettu käytettäväksi:

AT BE BG CH CY CZ DE DK EE ES

FI FR GB GR HR HU IE IS IT LT LU

LV MT NL NO PL PT RO SE SI SK TR

18-25-Fi-1

Tämä laite vaatii vähintään 20 cm tyhjää tilaa kaikkien ihmisten (pois lukien kädet, ranteet ja jalat) ja LCD-näytön takapuolen ja molempien sivujen välillä langattoman käytön aikana.

Langattoman käytön aikana tämä laite vaatii vähintään 10 mm tyhjää tilaa itsensä ja vartalon (pois lukien ulokkeet kuten kädet, ranteet ja jalat) väliin, lukuun ottamatta LCD-näytön alapuolta.

60-Fi-1

# Tietoja säännöksistä

<Vain malleille, joissa on "CE"-merkki tietokoneen pohjassa>



## Vaatimustenmukaisuusvakuutus (DoC)

"Takaamme, että tämä henkilökohtainen tietokone täyttää direktiivin 1999/5/EC oleelliset vaatimukset ja muut asiaankuuluvat ehdot."

Vihje:

Saat kopion yllä mainittujen tuotteidemme vaatimustenmukaisuusvakuutusasiakirjasta web-sivustoltamme: <http://www.ptc.panasonic.eu>

Valtuutettu edustaja:

Panasonic Testing Centre

Panasonic Marketing Europe GmbH

Winsbergring 15, 22525 Hamburg, Germany

Langattoman modeemin verkkoyhteys.

Päätelaitteisto on tarkoitettu luomaan yhteys seuraaviin julkisiin verkkoihin;

Kaikissa Euroopan talousalueen maissa ja Turkissa;

- Julkisesti kytketyt puhelinverkot

Langattoman modeemin tekniset ominaisuudet.

Päätelaitteisto sisältää seuraavat ominaisuudet;

- DTMF-soitto

- Vastaanoton enimmäissiirtonopeus: 56 kbit/s

- Lähetysten enimmäissiirtonopeus: 33,6 kbit/s

18-Fi-1

## Models for UK

### For your safety, please read the following text carefully.

This appliance is supplied with a molded three pin mains plug for your safety and convenience.

A 3 ampere fuse is fitted in this plug.

Should the fuse need to be replaced please ensure that the replacement fuse has a rating of 3 ampere and that it is approved by ASTA or BSI to BS1362.

Check for the ASTA mark  or the BSI mark  on the body of the fuse.

If the plug contains a removable fuse cover you must ensure that it is refitted when the fuse is replaced.

If you lose the fuse cover the plug must not be used until a replacement cover is obtained. A replacement fuse cover can be purchased from your local dealer.

If the fitted molded plug is unsuitable for the socket outlet in your home then the fuse should be removed and the plug cut off and disposed of safely.

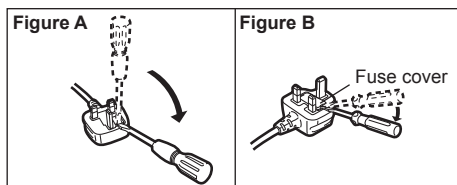
There is a danger of severe electrical shock if the cut off plug is inserted into any 13-ampere socket.

### How to replace the fuse

The location of the fuse differs according to the type of AC mains plug (figures A and B).

Confirm the AC mains plug fitted and follow the instructions below. Illustrations may differ from actual AC mains plug.

Open the fuse cover with a screwdriver and replace the fuse and close or attach the fuse cover.



8-E-1

# Ensimmäinen käyttökerta

Lue myös ladatut "KÄYTTÖOHJEET - perusopas" (→ kanssi), joissa kuvataan tämän tietokoneen perustoiminnot sitä käytettäessä.

Niiden näkyminen vaatii Internet-yhteyden. Jos et näe edellä mainittuja, katso seuraava.

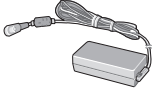
(→  *Reference Manual* "LAN", "Disabling/Enabling Wireless Communication", "Wireless LAN", "Troubleshooting - Wireless Communication")

## ■ Valmistautuminen

① Tarkista ja tunnista mukana toimitetut tarvikkeet.

Jos et löydä kuvattuja tarvikkeita, ota yhteyttä Panasonicin tekniseen tukipalveluun.

• AC-adapteri . . . . . 1

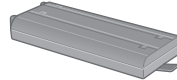


Malli nro: CF-AA5713A

• AC-johto . . . . . 1



• Akku . . . . . 1

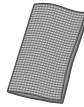



Malli nro: CF-VZSU48U

• Lieka . . . . . 1



• Pehmeä liina . . . . . 1



→  *Reference Manual* "Screen Input Operation"

<Vain kosketusnäytöllä varustetut mallit>

• Stylus\*<sup>1</sup> . . . . . 1



Malli nro: CF-VNP003U

<Vain kaksoiskosketuksella varustetut mallit>

• Digitointikynä\*<sup>1</sup> . . . . . 1

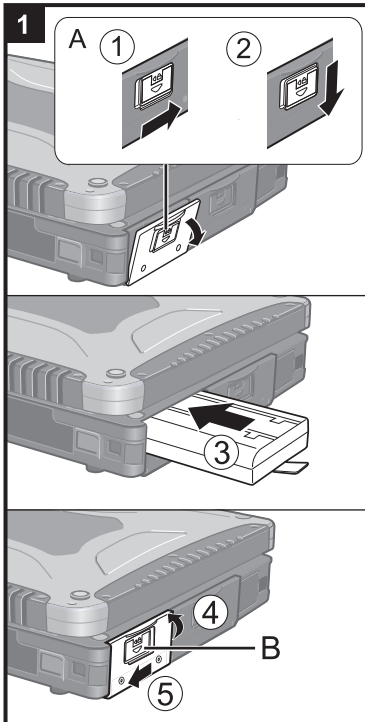


Malli nro: CF-VNP012U

• KÄYTTÖOHJEET - Lue minut ensin . . . . . 1

● Kaksoiskosketuksella varustetuissa malleissa sekä lieka että digitointikynä on liitetty tietokoneeseen jo ostohetkellä.

\*<sup>1</sup> Varastoitu kynän pidikkeeseen tuotetta paketoitaessa.



## 1 Akun asettaminen

- ① Liu'uta salpaa (A) oikealle avataksesi kannen lukituksen.
- ② Liu'uta salpaa (A) alaspäin ja avaa kansi.
- ③ Työnnä akkupakkaus sisään niin että se on kunnolla kiinni liittimessä.
- ④ Sulje kansi.
- ⑤ Liu'uta salpaa (B) vasemmalle lukitaksesi kannen.

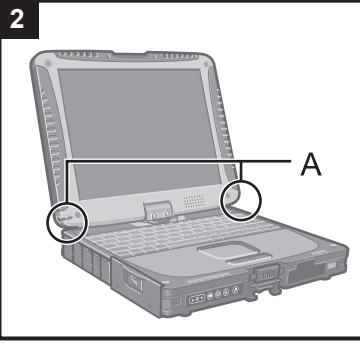
### VAROITUS

- Varmista, että salpa on kunnolla kiinni. Muuten akku saattaa tippua kantaessasi tietokonetta.
- Älä koske akun ja tietokoneen napoihin. Se saattaa liata tai vahingoittaa napoja, ja aiheuttaa akun tai tietokoneen toimintahäiriön.

### HUOMIO

- Huomaa, että tietokone kuluttaa sähköä vaikka tietokoneen virta olisi sammutettu. Jos akku on ladattu täyteen, akku kestää ennen täyttä tyhjentymistä seuraavien aikojen verran:
  - Virran ollessa pois päältä: Noin 4 viikkoa
  - Unitilassa: Noin 4 päivää
  - Lepotilassa: Noin 2 viikkoa
- Kun tasavirtapistoke ei ole liitettynä tietokoneeseen, irrota vaihtovirtapistoke pistorasiasta. Sähköä kuluu aina, kun AC-adapteri on liitettynä pistorasiaan.

# Ensimmäinen käyttökerta

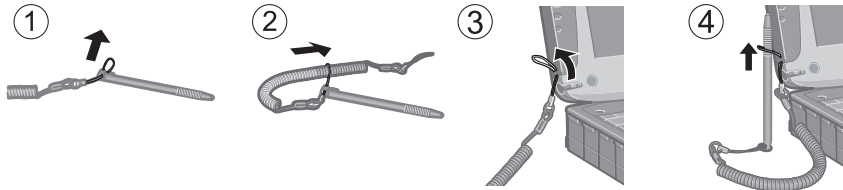


## 2 Styluksen liittäminen tietokoneeseen

<Solo per modelli con touchscreen>

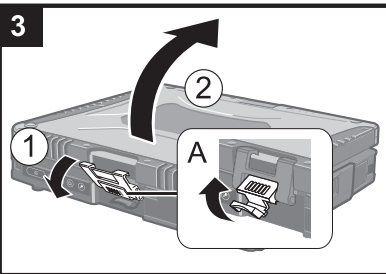
Käytä liekaa kiinnittääksesi stylus tietokoneeseen, jotta et hävittäisi stylusta. Kiinnittämiseen on reikiä (A).

- Kaksoiskosketuksella varustetuissa malleissa sekä lieka että digitointikyntä on liitetty tietokoneeseen jo ostohetkellä.



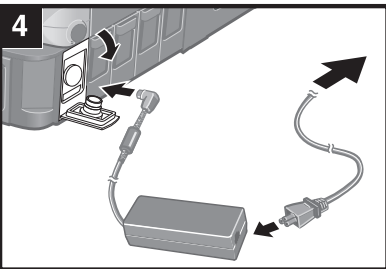
### VAROITUS

- Älä vedä liekaa kovaa voimaa käyttäen. Stylus voi osua tietokoneeseen, ihmiseen tai muihin esineisiin, kun se pääsee irti lieasta.



## 3 Näytön avaus

- 1 Vedä osaa (A) ja vapauta salpa.
- 2 Nosta näyttö auki.

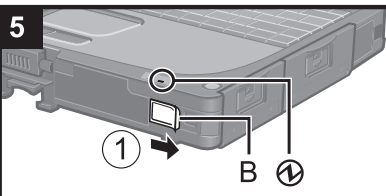


## 4 Tietokoneen liittäminen virtapistoraasiaan.

Akku alkaa latautua automaattisesti.

### VAROITUS

- Älä kytke AC-adapteria irti tai kytke langatonta kytkintä päälle ennen kuin ensimmäisen käyttökerran toiminnot on suoritettu.
- Kun käytät tietokonetta ensimmäistä kertaa, älä liitä siihen mitään oheislaitteita lukuun ottamatta akkua ja AC-adapteria.
- **AC-adapterin käsittely**
  - Ukkosen ja salamoinnin aikana saattaa ilmetä ongelmia, kuten äkkinäistä jännitteen alenemista. Koska tämä voi tehdä haittaa tietokoneellesi, on suositeltavaa hankkia UPS-laite, paitsi jos tietokone toimii pelkästään akulla.



## 5 Käynnistä tietokone.

- 1 Liu'uta ja pidä virtakytkintä sivulla (B), kunnes virran merkkivalo 1 syttyy.

### VAROITUS

- Älä liu'uta virtakytkintä toistuvasti.
- Tietokone sammuu pakotetusti, jos liu'utat ja pidät virtakytkintä sivulla vähintään neljän sekunnin ajan.
- Kun sammutat tietokoneen, odota vähintään 10 sekuntia ennen kuin käynnistät sen uudelleen.
- Älä tee seuraavia asioita ennen kuin levyn merkkivalo on sammunut.
  - Liitä tai irrota AC-adapteria
  - Liu'uta virtakytkintä
  - Kosketa näppäimistöä, kosketuslevyä, kämmentietokoneen painikkeita, kosketusnäyttöä (vain kosketusnäytöllä varustetut mallit) tai ulkoista hiirtä tai käytä kaksoiskosketusta
  - Sulje näyttöä
  - Kytke langatonta kytkintä päälle/pois päältä
- Kun suorittimen lämpötila on korkea, ei tietokone välttämättä käynnisty suorittimen ylikuumentamisen estämiseksi. Odota tietokoneen jäähtymistä ja kytke virta uudelleen. Jos tietokone ei käynnisty jäähtymisen jälkeenkään, ota yhteyttä Panasonicin tekniseen tukipalveluun.
- Setup Utility oletusasetuksiin ei saa tehdä muutoksia ennen kuin ensimmäisen käyttökerran toiminnot on suoritettu loppuun.

**Valitse kieli ja käyttöjärjestelmä (32-bit tai 64-bit).****VAROITUS**

- Valitse kielesi huolellisesti, sillä et voi muuttaa sitä myöhemmin. Jos valitset väärän kielen, sinun täytyy asentaa Windows uudelleen.
- ① Valitse kieli ja käyttöjärjestelmä (32bit tai 64bit) ja napsauta [OK].  
Kieliasetus käynnistyy, kun napsautat [OK] vahvistusrudusta.  
Voit valita "Select OS" (Valitse käyttöjärjestelmä) -ruutuun napsauttamalla [Peruuta].  
Kielen ja käyttöjärjestelmän asetus on valmis noin 15 minuutin kuluessa.
  - ② Kun valmistusruuu avautuu, napsauta [OK] sammuttaaksesi tietokoneen.


**Asenna Windows.****Windows 8.1**

Valitse kieli ja napsauta [Seuraava].

**Windows 7**

Tietokoneen käynnistys.


Seuraa näytöllä esitettäviä ohjeita.

- Tietokone käynnistyy uudelleen useita kertoja. Älä koske näppäimistöön tai kosketuslevyyn. Odota kunnes levyn merkkivalo  on pois päältä.
- Kun tietokone on käynnistynyt, näyttö on hetken aikaa tummana tai muuttomattomana, mutta tämä ei ole toimintahäiriö. Odota hetki, kunnes Windowsin asennusruuu avautuu.
- Käytä kosketuslevyä siirtääksesi kursoria ja napsauttaaksesi kohteita Windowsin asentamisen aikana.
- Windowsin asentaminen kestää noin **Windows 8.1** 5 minuuttia / **Windows 7** 20 minuuttia.  
Siirry seuraavaan kohtaan ja vahvista ruutujen viestit.
- Voit määrittää langattoman verkon Windowsin asentamisen jälkeen.  
**Windows 8.1** Jos näyttöön tulee viesti "Muodosta yhteys", voit valita "Ohita tämä vaihe".  
**Windows 7** "Langattomaan verkkoon liittyminen" -ruutu ei välttämättä avaudu.
- **Windows 8.1** Vahvista aikavyöhyke, päivämäärä ja aika.

**VAROITUS**

- Voit muuttaa käyttäjänimeä, salasanaa, kuvaa ja langattomia verkkoja, kun Windows on asennettu.
- Muista salasanasi. Jos unohdat salasanasi, et voi käyttää Windowsia.  
On suositeltavaa luoda salasanan palautuslevy ennakkoon.
- Älä käytä seuraavia sanoja tai merkkejä käyttäjänimessä: CON, PRN, AUX, CLOCK\$, NUL, COM1–COM9, LPT1–LPT9, @, &, välilyönti. Jos luot "@"-merkin sisältävän käyttäjänimen (tilin nimi), kirjautumisruudulla pyydetään salasanaa, vaikka sellaista ei olisi asetettu. Jos yrität kirjautua sisään ilman salasanaa, virheviesti "Väärä käyttäjänimi tai salasana" ilmestyy näytöllä etkä voi kirjautua sisään Windowsiin.
- Käytä normaaleja merkkejä tietokoneen nimenä: numeroita 0–9, pieniä ja isoja kirjaimia A–Z sekä väliviivaa (-).  
Jos virheviesti "Tietokoneen nimi ei kelpaa" tulee esiin, tarkista, ettet ole syöttänyt muita kuin edellä mainittuja merkkejä. Jos virheviesti ei katoa, valitse näppäimistön syöteilaksi englanti ("EN") ja syötä merkkejä.
- Kun valitset näppäimistön asetuksia, valitse tietokonettasi vastaava näppäimistö. Muutoin näppäimistösyöttö ei välttämättä toimi.

## 8 Luo palautuslevy.

Palautuslevyn avulla voit asentaa käyttöjärjestelmän ja palauttaa sen tehdasasetuksiinsa jos esimerkiksi kovalevyn palautusosio vaurioituu. Suosittelemme palautuslevyn luomista ennen kuin aloita tämän tietokoneen käytön. Katso  *Reference Manual* -oppaan kohta "Recovery Disc Creation Utility" saadaaksesi lisätietoja levyn luomisesta.







Panasonic Corporation on ENERGY STAR® -yritys. Sen mukaisesti tämä tuote täyttää energiaa säästävät ENERGY STAR® -suositukset. Käytössä olevien virranhallinta-asetusten käyttöönottoaminen saa Panasonic-tietokoneet siirtymään valmiustilaan, jos niitä ei käytetä tietyn ajan kuluessa, mikä säästää virtaa.

**Kansainvälisen toimistolaitteiden ENERGY STAR® -ohjelman yleiskuvaus**

ENERGY STAR® on kansainvälinen toimistolaitteiden merkintäohjelma, jonka tarkoituksena on edistää tietokoneiden ja muiden toimistolaitteiden energiatehokkuutta. Ohjelma tukee vähemmän energiaa kuluttavien tuotteiden kehitystä ja käyttöä. Se on avoin järjestelmä, johon yritykset voivat osallistua vapaaehtoisesti. Sen piiriin kuuluvia tuotteita ovat tietokoneet, monitorit, tulostimet, faksit ja kopiokoneet. Ohjelman vaatimukset ja logot ovat yhtenäiset kaikissa mukana olevissa maissa.

22-Fi-1

---

**Panasonic Corporation**  
Osaka, Japan

Seuraavan maahantuojaan nimi ja osoite Euroopan unionin lainsäädännön mukaisesti  
**Panasonic System Communications Company Europe, Panasonic Marketing Europe GmbH**  
Hagenauer Straße 43  
65203 Wiesbaden  
Saksa

© Panasonic Corporation 2015  
Painettu Iso-Britanniassa

55-Fi-1  
PS0215-0  
CPE02981ZA