

Panasonic®

Ordinateur personnel

N° de modèle série **CF-19**

INSTRUCTIONS D'UTILISATION - Lecture préliminaire

Lecture préliminaire

Mesures de sécurité	2
Informations réglementaires	6

Prise en main

Première utilisation	11
----------------------------	----

Lecture préliminaire

Prise en main

Reportez-vous au *INSTRUCTIONS D'UTILISATION - Guide de base* par téléchargement à partir de l'URL suivante.
URL > http://pc-dl.panasonic.co.jp/itn/manual/menu_en.html

Veuillez lire attentivement ces instructions avant d'utiliser ce produit et conservez ce manuel pour une prochaine utilisation.

Mesures de sécurité

Pour réduire tout risque de blessure, de décès, d'électrocution, d'incendie ou de dysfonctionnement, respectez toujours les mesures de sécurité suivantes.

Explication des symboles

Les symboles suivants sont utilisés pour classer et décrire le degré de danger, de blessure et de dommages matériels causés si ces symboles sont ignorés et le produit est utilisé de manière inappropriée.



DANGER

Indique un danger potentiel qui provoquera des blessures graves voire la mort.



AVERTISSEMENT

Indique un danger potentiel qui pourrait provoquer des blessures graves voire la mort.



ATTENTION

Indique un danger potentiel qui pourrait provoquer des blessures mineures.

AVIS

Indique un danger qui pourrait provoquer des dommages matériels.

Les symboles suivants sont utilisés pour classer et décrire le type d'instructions à suivre.



Ces symboles sont utilisés pour alerter les utilisateurs qu'une procédure d'utilisation spécifique ne doit pas être effectuée.



Ce symbole est utilisé pour alerter les utilisateurs qu'une procédure d'utilisation spécifique doit être respectée de façon à faire fonctionner l'appareil en toute sécurité.

DANGER

Des pertes d'électrolytes et une production de chaleur sont possibles, la batterie risque également de prendre feu ou de casser.



- Ne pas jeter la batterie au feu et ne pas la soumettre à une chaleur excessive
- Ne déformer la batterie, ne pas la démonter et n'y apporter aucune modification
- Ne pas mettre la borne positive (+) en court-circuit avec la borne négative (-)
 - ⇒ Ne pas mettre la batterie en contact avec des objets tels que des colliers ou des épingles pendant le transport ou le stockage.
- Ne pas soumettre le produit aux secousses ni aux chocs, ne pas le soumettre à une pression excessive, etc.
 - ⇒ Si ce produit subit un choc violent, s'il est déformé ou endommagé, cesser immédiatement l'utilisation.
- Ne pas charger la batterie en appliquant des méthodes autres que celles indiquées
- Ne pas utiliser la batterie avec un autre produit
 - La batterie est rechargeable et a été conçue pour un produit spécifique.
- Ne pas utiliser ce produit avec une batterie autre que celle spécifiée
 - ⇒ N'utiliser que la batterie spécifiée avec le produit.



- Éviter les chaleurs extrêmes (proximité d'un feu, lumière directe du soleil, par exemple)
- Si le fonctionnement de la batterie se dégrade, remplacez-la par une neuve
 - ⇒ Ne pas continuer à utiliser une batterie endommagée.

AVERTISSEMENT

Un incendie ou un choc électrique risque de se produire.



- **Ne rien faire qui puisse endommager le cordon d'alimentation, la fiche d'alimentation ou l'adaptateur secteur**
Ne pas endommager ni modifier le cordon, ne pas le placer près d'outils chauds, ne pas plier, tordre ou tirer avec force, ne pas placer d'objets lourds sur ce dernier ni le serrer fermement.
⇒ Ne pas continuer à utiliser un cordon d'alimentation, une fiche d'alimentation et un adaptateur secteur endommagés.
- Contacter l'assistance technique pour faire réparer le produit.
- **Ne pas brancher l'adaptateur secteur à une source d'alimentation autre qu'une prise secteur domestique standard**
⇒ L'adaptateur secteur risque d'être endommagé s'il est connecté à un convertisseur C.C./C.A. (inverseur). En avion, ne brancher l'adaptateur secteur/chargeur que sur une prise secteur spécifiquement adaptée à un tel usage.
- **Ne pas insérer ni retirer la fiche C.A. les mains mouillées**
- **Ne pas démonter ce produit**
- **Ne pas toucher ce produit en cas d'orage s'il est branché au câble d'alimentation ou à n'importe quel autre câble**
- **Ne pas placer d'objets métalliques ou contenant du liquide au-dessus de ce produit**
⇒ Si un corps étranger a pénétré dans ce produit, mettez immédiatement celui-ci hors tension et déconnectez la fiche secteur (puis retirez la batterie). Contactez ensuite le service d'assistance technique.



- **En cas de dysfonctionnement ou de panne, arrêter immédiatement l'utilisation**
Si le dysfonctionnement suivant se produit, débrancher immédiatement la fiche d'alimentation (et la batterie)
 - **Ce produit est endommagé**
 - **Présence de corps étrangers dans ce produit**
 - **Émission de fumée**
 - **Émission d'une odeur inhabituelle**
 - **Dégagement de chaleur inhabituelle**
⇒ Après la procédure ci-dessus, contacter l'assistance technique pour faire réparer le produit.
- **Éliminer régulièrement la poussière et d'autres résidus de la fiche C.A.**
 - Si de la poussière ou d'autres résidus s'accumulent sur la fiche, si celle-ci est humide, par exemple, cela pourrait entraîner une défaillance de l'isolation.
- **Insérer complètement la fiche C.A.**
⇒ Ne pas utiliser de fiche endommagée ni de prise secteur détachée.
- **Fermer le couvercle du connecteur fermement lors de l'utilisation de ce produit dans un endroit où la présence d'eau, d'humidité, de vapeur, de poussière, de vapeurs d'huile, etc. est importante.**
⇒ Si un corps étranger a pénétré dans ce produit, mettre immédiatement celui-ci hors tension et déconnecter le cordon C.A. puis retirer la batterie. Contacter ensuite l'assistance technique.

Il peut s'en suivre des brûlures à basse température.



- **N'utilisez pas ce produit en contact direct avec votre corps pendant une période prolongée**
⇒ Ne pas utiliser ce produit en exposant la peau à sa source de chaleur ou à celle de l'adaptateur secteur pendant une période.

Cela peut entraîner des effets néfastes sur votre santé.



- **Ne pas monter le volume trop fort lors de l'utilisation du casque**
 - L'écoute à des niveaux sonores élevés qui stimulent l'oreille de manière excessive pendant une période prolongée peut se traduire par une perte d'audition.

Mesures de sécurité

ATTENTION

Un incendie ou un choc électrique risque de se produire.



- **Ne pas déplacer ce produit tant que la fiche C.A. est connectée**
 - ⇒ Si c'est le cas, déconnecter immédiatement la fiche C.A.
- **Ne pas brancher de ligne téléphonique ni de câble réseau autres que ceux spécifiés, dans le port pour réseau local**
 - ⇒ Ne pas connecter à un réseau comme l'un de ceux répertoriés ci-dessous.
 - Réseaux autres que 1000BASE-T, 100BASE-TX ou 10BASE-T
 - Lignes téléphoniques (téléphone IP (téléphone à protocole Internet), lignes téléphoniques, lignes internes (commutateurs téléphoniques présents chez l'abonné), téléphones publics numériques, etc.)
- **Ne soumettre l'adaptateur secteur à aucun choc violent**
 - ⇒ Ne pas poursuivre l'utilisation de l'adaptateur secteur après un choc violent comme, par exemple, une chute.
 - ⇒ Contacter l'assistance technique pour faire réparer le produit.
- **Ne pas laisser ce produit dans un endroit à température élevée pendant une période prolongée**
 - Laisser ce produit dans un endroit où il sera exposé à des températures extrêmement élevées, comme près du feu ou à la lumière directe du soleil, risque de déformer le boîtier et/ou d'endommager les éléments internes.



- **Tenir fermement la fiche C.A. lors de son retrait**
- **N'utiliser que l'adaptateur secteur spécifié pour ce produit**
 - ⇒ Ne pas utiliser un adaptateur secteur autre que celui fourni (N'utiliser que l'adaptateur secteur spécifié pour ce produit).
- **Utiliser le modem avec une ligne téléphonique ordinaire**
 - ⇒ Ne pas brancher aux lignes suivantes.
 - Une ligne interne (commutateurs téléphoniques présents chez l'abonné) du bureau d'une entreprise ou d'une société
 - Un téléphone public numérique
 - Une ligne dans un pays ou une zone qui n'est pas prise en charge par ce produit.

Ce produit risque de tomber et d'entraîner des blessures.



- **Ne pas placer ce produit sur des surfaces instables**
- **Éviter tout empilage**

Cela peut entraîner des effets néfastes sur votre santé.



- **Faire une pause de 10 à 15 minutes par heure**
 - Utiliser ce produit pendant une période prolongée peut être néfaste pour les yeux ou les mains.

Des brûlures, des brûlures à basse température ou des gelures pourraient être causées.



- **Ne pas toucher ce produit lors de son utilisation dans un milieu chaud ou froid.**
 - ⇒ Lorsqu'il est nécessaire d'exposer la peau à ce produit comme pour scanner une empreinte digitale, veuillez effectuer l'opération le plus rapidement possible.

AVIS

- Ne pas placer l'ordinateur près d'une télévision ou d'un récepteur radio.
- Tenir l'ordinateur à l'écart des aimants. Des données du disque dur pourraient être perdues.
- Ne pas toucher les bornes de la batterie. La batterie risque de ne plus fonctionner correctement si les bornes sont sales ou endommagées.
- Ne pas exposer la batterie à l'eau et éviter qu'elle soit mouillée.
- Si vous n'utilisez pas la batterie pendant une période prolongée (un mois ou plus), la charger ou la décharger (l'utiliser) jusqu'à ce que son niveau de charge se situe entre 30 % et 40 % de sa capacité maximale, puis la ranger dans un endroit frais et sec.
- Cet ordinateur protège la batterie contre une éventuelle surcharge en ne déclenchant son rechargement que lorsque sa charge est inférieure à 95 % environ de sa capacité maximale.
- À l'achat de l'ordinateur, la batterie n'est pas chargée. La charger avant d'utiliser votre ordinateur pour la première fois. Lorsque l'adaptateur secteur est branché sur l'ordinateur, la charge démarre automatiquement.
- En cas de contact du liquide de la batterie avec les yeux, ne pas les frotter. Les rincer immédiatement avec de l'eau et consulter un médecin.

CE PRODUIT N'EST PAS DESTINÉ À ÊTRE UTILISÉ, EN TOUT OU EN PARTIE, COMME SYSTÈMES/ÉQUIPEMENTS NUCLÉAIRES, SYSTÈMES/ÉQUIPEMENTS DE CONTRÔLE DU TRAFIC AÉRIEN OU SYSTÈMES/ÉQUIPEMENTS DE COCKPIT D'AVION, DISPOSITIFS OU ACCESSOIRES MÉDICAUX^{*1}, SYSTÈMES D'ASSISTANCE DE VIE ARTIFICIELLE OU TOUT AUTRE ÉQUIPEMENT/DISPOSITIF/SYSTÈME LIÉ À LA VIE OU LA SÉCURITÉ HUMAINE. PANASONIC DÉCLINE TOUTE RESPONSABILITÉ CONCERNANT L'UTILISATION DE CE PRODUIT DANS LES CAS SUSMENTIONNÉS.

^{*1} Comme prescrit par la directive européenne concernant les dispositifs médicaux (MDD) 93/42/EEC.

Panasonic ne donne aucune garantie en ce qui concerne les spécifications, technologies, la fiabilité et la sécurité (par exemple, l'inflammabilité, la fumée, la toxicité, l'émission de fréquences radio, etc.) relatives aux normes de l'aviation et aux normes concernant les équipements médicaux qui ont d'autres spécifications que celles de nos produits COTS (disponibles sur le marché).

Panasonic ne donne aucune garantie en ce qui concerne les spécifications, technologies, la fiabilité et la sécurité (par exemple, l'inflammabilité, la fumée, la toxicité, l'émission de fréquences radio, etc.) relatives aux normes de l'aviation qui ont d'autres spécifications que celles de nos produits COTS (disponibles sur le marché).



Cet ordinateur n'est pas destiné à un usage médical, notamment dans des systèmes de maintien des fonctions vitales, les systèmes de contrôle des voies respiratoires ou tout autre équipement, dispositif ou système qui assure le maintien de la vie humaine ou la sécurité. Panasonic ne peut pas être tenu responsable pour tout dommage ou perte résultant de l'utilisation de cet appareil avec ces types d'équipement, de dispositif ou de système, etc.

Le CF-19 a été développé en fonction d'une recherche minutieuse dans de véritables environnements informatiques portables. Un suivi rigoureux de la facilité d'emploi et de la fiabilité dans des conditions extrêmes a permis des innovations telles que la partie externe en alliage de magnésium, le lecteur disque dur et de disquette anti-vibratoire, les connexions internes flexibles. Le haut niveau de technicité du CF-19 a été testé à l'aide des procédures MIL-STD- 810F (pour la vibration et les chocs) et IP (pour la poussière et l'eau) strictes.

Comme avec tout ordinateur portable des précautions doivent être prises pour éviter tout dommage. Les procédures d'utilisation et de transport suivantes sont recommandées.

Avant de ranger l'ordinateur, veiller à essuyer toute trace d'humidité.

REMARQUE

- La batterie peut chauffer pendant la charge ou l'utilisation normale. Il s'agit d'un phénomène tout à fait normal.
- La charge ne peut commencer si la température interne de la batterie excède la plage de températures acceptable (0 °C à 50 °C).
(→  Manuel de référence "Alimentation par batterie") La charge commence automatiquement lorsque la température revient dans les limites autorisées. Il est important de noter que le temps de charge varie en fonction des conditions d'utilisation. (Le temps de charge est plus long que d'habitude lorsque la température est inférieure ou égale à 10 °C.)
- Lorsque la température est basse, l'autonomie est diminuée. N'utiliser l'ordinateur que dans la plage de températures autorisée.
- Cet ordinateur est doté d'une fonction haute température qui empêche la dégradation de la batterie dans des conditions de hautes températures. (→  Manuel de référence "Alimentation par batterie") Un niveau correspondant à une charge de 100 % à de fortes températures est équivalent à une charge d'environ 80 % à des températures normales.
- La batterie est un produit consommable. Si le temps d'utilisation de la batterie est considérablement réduit et si ses performances ne s'améliorent pas lorsqu'elle est rechargée à plusieurs reprises, la remplacer par une nouvelle batterie.
- Lors du transport d'une batterie de rechange dans un bagage, une valise, etc., nous recommandons de la placer dans un sac en plastique afin d'en protéger les bornes.
- Toujours mettre l'ordinateur hors tension s'il n'est pas utilisé. Si l'ordinateur est laissé sous tension alors que l'adaptateur secteur n'est pas branché, la batterie risque de se décharger complètement.

Informations réglementaires

Importantes mesures de sécurité

Certaines mesures de sécurité doivent être prises pendant l'utilisation d'équipement téléphonique afin de réduire les risques d'incendie, de choc électrique et de blessures.

En voici quelques-unes :

1. Ne pas utiliser l'appareil près de l'eau, p.ex., près d'une baignoire, d'un lavabo, d'un évier de cuisine, d'un bac à laver, dans un sous-sol humide ou près d'une piscine.
2. Éviter d'utiliser le téléphone (sauf s'il s'agit d'un appareil sans fil) pendant un orage électrique. Ceci peut présenter un risque de choc électrique causé par la foudre.

3. Ne pas utiliser l'appareil téléphonique pour signaler une fuite de gaz s'il est situé près de la fuite.
4. Utiliser seulement le cordon d'alimentation et le type de piles indiqués dans ce manuel. Ne pas jeter les piles dans le feu : elles peuvent exploser. Se conformer aux règlements pertinents quant à l'élimination des piles.

CONSERVER CES INSTRUCTIONS

19-F-1

Informations destinées aux utilisateurs

<Uniquement les modèles avec LAN sans fil/Bluetooth>

Ce produit et votre santé

Ce produit, comme tout autre appareil radio, émet de l'énergie radioélectrique. Toutefois, la quantité d'énergie émise par ce produit est beaucoup moins importante que l'énergie radioélectrique émise par des appareils sans fil tels que les téléphones portables.

L'utilisation de ce produit ne comporte aucun risque pour le consommateur du fait que cet appareil opère dans les limites des directives concernant les normes et les recommandations de sécurité sur les fréquences radio. Ces normes et recommandations reflètent le consensus de la communauté scientifique et résultent de délibérations de jurys et comités de scientifiques qui examinent et interprètent continuellement les nouveautés de la vaste littérature sur les recherches effectuées.

Dans certaines situations ou environnements, l'utilisation de ce produit peut être restreinte par le propriétaire du bâtiment ou par les représentants responsables de l'organisation. Ces situations peuvent être les suivantes par exemple :

- A bord d'un avion, ou
- Dans tout autre environnement où les risques d'interférence sur d'autres appareils ou services sont perçus ou identifiables comme dangereux.

Si vous n'êtes pas sûr de la réglementation applicable à l'utilisation d'appareils sans fil dans une organisation ou un environnement spécifique, (par exemple dans un aéroport) nous vous invitons à demander l'autorisation d'utiliser ce produit avant sa mise en marche.

Informations concernant la réglementation

Nous déclinons toute responsabilité pour toute interférence radio ou télévision causée par des modifications non autorisées apportées à ce produit. La correction d'interférences causées par de telles modifications non autorisées sera la seule responsabilité de son utilisateur. Nous ne sommes pas responsables, ainsi que les revendeurs ou distributeurs agréés, ne sommes pas responsable de tout dégât ou de toute violation des règlements de l'État pouvant découler du non-respect de ces directives.

26-F-1

Réglementations applicables pour WLAN/Bluetooth

Pays / région	802.11a	802.11b/g Bluetooth
Autriche, Belgique, Croatie, Chypre, République tchèque, Danemark, Estonie, Finlande, France, Allemagne, Grèce, Hongrie, Islande, Irlande, Lettonie, Lituanie, Macédoine, Malte, Pays-Bas, Pologne, Portugal, Slovaquie, Slovénie, Espagne, Suède, Suisse, Royaume-Uni	Utilisation à l'intérieur des bâtiments uniquement.	
Italie	Utilisation à l'intérieur des bâtiments uniquement. Autorisation générale requise pour une utilisation à l'extérieur des bâtiments.	Autorisation générale requise pour une utilisation à l'extérieur des bâtiments privés.

Pays / région	802.11a	802.11b/g Bluetooth
Luxembourg	Utilisation à l'intérieur des bâtiments uniquement. Autorisation requise pour une utilisation sur le domaine public.	Autorisation requise pour une utilisation sur le domaine public.
Norvège	Utilisation à l'intérieur des bâtiments uniquement.	Interdit dans un rayon de 20 km à partir du centre de Ny-Ålesund.

- La dernière version de la "RECOMMANDATION CER 70-03" du Comité européen des radiocommunications et de la réglementation en Turquie.
- Utilisez uniquement l'antenne spécifiée par Panasonic.
- Vérifiez les dernières informations auprès des autorités de régulation des radiocommunications.

40-F-1

Pile au lithium

Pile au lithium!

Le micro-ordinateur renferme une pile au lithium qui permet de sauvegarder certaines données, notamment la date et l'heure. La pile ne doit être remplacée que par un technicien qualifié.

Avis !

Risque d'explosion en cas de non respect de cette mise en garde!

15-F-1

Utilisation dans un véhicule automobile

Danger: Vérifiez les recommandations de la Commission Européenne suivantes pour une installation et une utilisation adéquates de ce produit dans un véhicule automobile.

"Recommandation de la Commission sur les systèmes efficaces d'information et de communication embarqués dans les véhicules et garantissant une sécurité optimale: déclaration de principes européenne concernant l'interface homme/machine." Les recommandations de la Commission Européenne sont disponibles dans le Journal Officiel des Communautés Européennes.

35-F-1

Lors de l'utilisation d'un duplicateur de port ou d'un support pour voiture sur lequel une antenne peut être installée :

- Une antenne externe pour LAN sans fil doit être installée par un professionnel.
- Le gain de l'antenne externe pour LAN sans fil ne doit pas dépasser 5 dBi.
- L'utilisateur doit maintenir une séparation d'au moins 20 cm entre l'antenne externe et la personne (excluant les extrémités des mains, poignets et pieds) pendant les modes de fonctionnement sans fil.

41-F-1

Lumière de la caméra

<Pour les modèles munis d'une caméra>

ATTENTION

Lumière de la caméra

- La lumière de la diode LED est forte et peut blesser l'oeil humain. Ne regardez pas directement les LED avec les yeux non protégés.

57-F-1

Informations réglementaires

Avis aux utilisateurs concernant la collecte et l'élimination des piles et des appareils électriques et électroniques usagés



Apposé sur le produit lui-même, sur son emballage, ou figurant dans la documentation qui l'accompagne, ce pictogramme indique que les piles et appareils électriques et électroniques usagés doivent être séparés des ordures ménagères.

Afin de permettre le traitement, la valorisation et le recyclage adéquats des piles et des appareils usagés, veuillez les porter à l'un des points de collecte prévus, conformément à la législation nationale en vigueur ainsi qu'aux directives 2002/96/CE et 2006/66/CE.

En éliminant piles et appareils usagés conformément à la réglementation en vigueur, vous contribuez à prévenir le gaspillage de ressources précieuses ainsi qu'à protéger la santé humaine et l'environnement contre les effets potentiellement nocifs d'une manipulation inappropriée des déchets.

Pour de plus amples renseignements sur la collecte et le recyclage des piles et appareils usagés, veuillez vous renseigner auprès de votre mairie, du service municipal d'enlèvement des déchets ou du point de vente où vous avez acheté les articles concernés.

Le non-respect de la réglementation relative à l'élimination des déchets est passible d'une peine d'amende.

EU



Pour les utilisateurs professionnels au sein de l'Union européenne

Si vous souhaitez vous défaire de pièces d'équipement électrique ou électronique, veuillez vous renseigner directement auprès de votre détaillant ou de votre fournisseur.

[Information relative à l'élimination des déchets dans les pays extérieurs à l'Union européenne]

Ce pictogramme n'est valide qu'à l'intérieur de l'Union européenne. Pour supprimer ce produit, contactez les autorités locales ou votre revendeur afin de connaître la procédure d'élimination à suivre.

EU



Note relative au pictogramme à apposer sur les piles (voir les 2 exemples ci-contre)

Le pictogramme représentant une poubelle sur roues barrée d'une croix est conforme à la réglementation.

Si ce pictogramme est combiné avec un symbole chimique, il remplit également les exigences posées par la Directive relative au produit chimique concerné.

53-F-1

Mesures de sécurité

<Pour modèle WAN sans fil uniquement>

Les mesures de sécurité suivantes doivent être observées pendant l'ensemble des phases de fonctionnement, d'utilisation, de maintenance ou de réparation de tout ordinateur personnel ou ordinateur de poche intégrant un modem WAN sans fil. Il est conseillé aux fabricants du terminal cellulaire d'informer les utilisateurs et les opérateurs des précautions de sécurité suivantes, et d'inclure ces instructions dans tous les manuels fournis avec le produit. Le non-respect de ces précautions enfreint les normes de sécurité applicables à la conception, la fabrication et l'utilisation prévue du produit. Panasonic décline toute responsabilité dans le cas où le client ne se conformerait pas à ces précautions.



Respectez les restrictions d'utilisation des téléphones portables dans les hôpitaux ou autres établissements de santé. Éteignez l'ordinateur portable ou l'ordinateur de poche intégrant un modem WAN sans fil si les consignes affichées dans des zones sensibles l'exigent. Les équipements médicaux peuvent être sensibles à l'énergie radioélectrique.

Le fonctionnement des stimulateurs cardiaques, d'autres dispositifs médicaux implantables ou de prothèses auditives peut être affecté par les interférences provenant de l'ordinateur personnel ou de l'ordinateur de poche intégrant un modem WAN sans fil en cas de proximité avec l'appareil. En cas de doute sur un danger potentiel, contactez le médecin ou le fabricant de l'appareil pour vérifier que l'équipement est correctement protégé. Il est conseillé aux patients porteurs d'un stimulateur cardiaque de ne pas garder à proximité leur ordinateur personnel ou leur ordinateur de poche intégrant un modem WAN sans fil lorsque ce dernier est allumé.



Éteignez l'ordinateur personnel ou l'ordinateur de poche intégrant un modem WAN sans fil avant de monter à bord d'un avion. Assurez-vous qu'il ne peut être allumé par inadvertance. L'utilisation d'appareils sans fil à bord d'un avion est interdite pour éviter toute interférence avec les systèmes de communication. Le non-respect de ces instructions peut conduire à la suspension ou à l'interdiction de service cellulaire pour l'utilisateur en infraction, à des poursuites judiciaires ou les deux.

Pour de plus amples détails sur l'utilisation de cet appareil à bord d'un avion, consultez et appliquez les consignes données par la compagnie aérienne.



N'utilisez pas l'ordinateur personnel ou l'ordinateur de poche intégrant un modem WAN sans fil en présence de gaz ou de fumées inflammables. Éteignez le terminal cellulaire lorsque vous vous trouvez à proximité de stations à essence, de dépôts de fuel, d'usines chimiques ou de lieux où des opérations d'explosion sont en cours. L'utilisation de tout équipement électrique dans des atmosphères présentant un risque d'explosion peut être dangereuse.



Votre ordinateur personnel ou ordinateur de poche intégrant un modem WAN sans fil reçoit et transmet une énergie radioélectrique lorsqu'il est allumé. Gardez à l'esprit que des interférences peuvent se produire si l'appareil est utilisé à proximité de postes de télévision, de radios, d'ordinateurs ou d'un environnement insuffisamment protégé. Conformez-vous à tout règlement spécifique et éteignez toujours l'ordinateur personnel ou l'ordinateur de poche intégrant un modem WAN sans fil dans les lieux où il est interdit ou bien lorsque vous soupçonnez qu'il présente un risque d'interférence ou un danger.



La sécurité au volant est primordiale! N'utilisez pas un ordinateur personnel ni un ordinateur de poche intégrant un modem WAN sans fil lorsque vous conduisez un véhicule. Ne placez pas l'ordinateur équipé d'un modem WAN sans fil à un endroit où il est susceptible de provoquer des blessures corporelles au conducteur ou aux passagers. Il est recommandé de ranger l'appareil dans le coffre ou dans un compartiment de rangement sûr lorsque vous conduisez.

Ne placez pas l'ordinateur équipé d'un modem WAN sans fil à proximité d'un airbag ou près de l'endroit où un airbag risque de se déployer. Un airbag se gonfle avec une grande force ; si l'ordinateur équipé d'un modem WAN sans fil est placé dans la zone de déploiement de l'airbag, il risque d'être propulsé violemment et de causer des blessures graves aux occupants du véhicule.



IMPORTANT!

L'ordinateur personnel ou l'ordinateur de poche intégrant un modem WAN sans fil fonctionne à l'aide de signaux radio et il n'est pas garanti que les réseaux cellulaires puissent se connecter dans tous les cas. Vous ne devriez donc jamais compter uniquement sur un appareil sans fil pour les communications essentielles, telles que les appels d'urgence.

Gardez à l'esprit que, pour effectuer ou recevoir des appels, l'ordinateur personnel ou l'ordinateur de poche intégrant un modem WAN sans fil doit être allumé et se trouver dans une zone de couverture où le signal cellulaire est suffisamment puissant.

Quelques réseaux n'autorisent pas les appels d'urgence si certains services réseau ou fonctions du téléphone sont en cours d'utilisation (par exemple les fonctions de verrouillage, de répertoire restreint etc.).

Vous devrez peut-être désactiver ces fonctions avant de pouvoir effectuer un appel d'urgence.

Certains réseaux requièrent l'insertion d'une carte SIM valide dans l'ordinateur personnel ou l'ordinateur de poche intégrant un modem WAN sans fil.

Cable d'interface

Nous déconseillons d'utiliser un câble d'interface d'une longueur supérieure à 3 m.

11-F-1

AVERTISSEMENT :

Il y a risque d'explosion en cas de remplacement de la batterie par une autre de type inadéquat. Suivre les instructions pour mettre au rebut les batteries usées.

58-F-1

Modèles pour l'Europe

<Uniquement pour les modèles marqués du sigle "CE Ⓢ" en bas de l'ordinateur>



Déclaration de conformité (DoC)

"Par le présent document, Panasonic déclare que cet ordinateur est conforme aux exigences fondamentales et aux autres dispositions applicables de la Directive 1999/5/EC."

Suggestion:

Si vous voulez obtenir une copie de la DoC d'origine de nos produits, veuillez contacter notre site Internet à l'adresse : <http://www.ptc.panasonic.eu>

Représentant autorisé :

Panasonic Testing Centre

Panasonic Marketing Europe GmbH

Winsbergring 15, 22525 Hambourg, Allemagne

Connexion au réseau pour le modem avec câble.

Le dispositif de terminal est conçu pour la connexion au réseau public suivant.

Dans tous les pays de l'Espace économique européen ainsi que la Turquie ;

- Réseaux téléphoniques publics commutés

Caractéristiques techniques du modem avec câble.

Le dispositif de terminal comprend les caractéristiques suivantes :

- Numérotation multifréquence à deux tonalités

- Vitesse de transmission max. en mode de réception : 56 kbits/s

- Vitesse de transmission max. en mode d'envoi : 33,6 kbits/s

Liste des pays où l'utilisation du LAN sans fil est prévu :

AT BE BG CH CY CZ DE DK EE ES

FI FR GB GR HR HU IE IS IT LT LU

LV MT NL NO PL PT RO SE SI SK TR

18-25-F-1

Informations réglementaires

Un espace minimum de 20 cm est requis entre cet équipement et le corps d'une personne (à l'exception des extrémités comme les mains, les poignets et les pieds) aussi bien à l'arrière que des deux côtés de l'écran LCD lorsque l'appareil fonctionne en mode sans fil.
Lorsque vous utilisez la fonctionnalité sans fil, un espace minimum de 10 mm est requis entre le corps (à l'exception des extrémités comme les mains, les poignets et les pieds) et tous les côtés, à l'exception du bas, de l'écran LCD.

60-F-1

<Uniquement pour les modèles marqués du sigle "CE" en bas de l'ordinateur>



Déclaration de Conformité (DoC)

"Par le présent document, Panasonic Corporation déclare que cet ordinateur est conforme aux exigences fondamentales et aux autres dispositions applicables de la Directive 1999/5/EC."

Suggestion:

Si vous souhaitez une copie de la déclaration de conformité (DoC), veuillez nous contacter sur notre site Web à l'adresse : <http://www.ptc.panasonic.eu>

Représentant autorisé :
Panasonic Testing Centre
Panasonic Marketing Europe GmbH
Winsbergring 15, 22525 Hambourg, Allemagne

Connexion au réseau du modem avec câble.
Le dispositif de terminal est conçu pour la connexion au réseau public suivant ;
Dans tous les pays de l'Espace économique européen ainsi que la Turquie ;
- Réseaux téléphoniques publics commutés

Caractéristiques techniques du modem avec câble.
Le dispositif de terminal comprend les caractéristiques suivantes ;
- Numérotation multifréquence à deux tonalités
- Vitesse de transmission max. en mode de réception : 56 kbits/s
- Vitesse de transmission max. en mode d'envoi : 33,6 kbits/s

18-F-1

Models for UK

For your safety, please read the following text carefully.

This appliance is supplied with a molded three pin mains plug for your safety and convenience.

A 3 ampere fuse is fitted in this plug.

Should the fuse need to be replaced please ensure that the replacement fuse has a rating of 3 ampere and that it is approved by ASTA or BSI to BS1362.

Check for the ASTA mark  or the BSI mark  on the body of the fuse.

If the plug contains a removable fuse cover you must ensure that it is refitted when the fuse is replaced.

If you lose the fuse cover the plug must not be used until a replacement cover is obtained. A replacement fuse cover can be purchased from your local dealer.

If the fitted molded plug is unsuitable for the socket outlet in your home then the fuse should be removed and the plug cut off and disposed of safely.

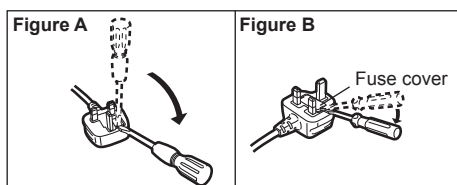
There is a danger of severe electrical shock if the cut off plug is inserted into any 13-ampere socket.

How to replace the fuse

The location of the fuse differs according to the type of AC mains plug (figures A and B).

Confirm the AC mains plug fitted and follow the instructions below. Illustrations may differ from actual AC mains plug.

Open the fuse cover with a screwdriver and replace the fuse and close or attach the fuse cover.




8-E-1

Première utilisation

Lisez également les "INSTRUCTIONS D'UTILISATION - Guide de base" (→ couvercle) téléchargées dans le CD-ROM qui décrivent les opérations de base lors de l'utilisation de cet ordinateur.

Une connexion internet est nécessaire pour afficher le texte ci-dessus. Si vous ne pouvez pas afficher le texte ci-dessus, consultez ce qui suit.

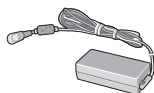
(→  Manuel de référence "LAN (Réseau local)", "Activation/désactivation de la communication sans fil", "Réseau LAN sans fil", "Diagnostic des pannes - Communication sans fil")

■ Préparation

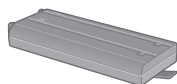
① Vérifiez et identifiez les accessoires fournis.

Si vous ne trouvez pas les accessoires décrits, contactez le support technique Panasonic.

• **Adaptateur secteur** . . . 1 • **Cordon secteur** . . . 1 • **Batterie** 1



Numéro de modèle :
CF-AA5713A



Numéro de modèle :
CF-VZSU48U

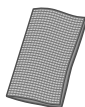
<Uniquement pour les modèles équipés d'un écran tactile>

• **Stylet**^{*1} 1



Numéro de modèle : CF-VNP003U

• **Câble extensible** . . . 1 • **Chiffon doux** 1



<Pour modèles avec une tablette graphique uniquement>

• **Stylet numériseur**^{*1} 1



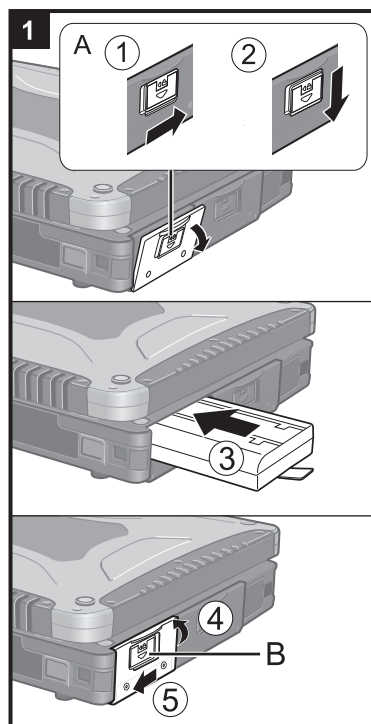
Numéro de modèle : CF-VNP012U

→  Manuel de référence "Opération de saisie à l'écran"

• **INSTRUCTIONS D'UTILISATION - Lecture préliminaire** 1

● Pour les modèles avec une tablette graphique, le câble extensible et le stylet numériseur sont déjà fixés à l'ordinateur à l'achat.

^{*1} Placé sur le support de stylet lors de l'emballage.



1 Insertion de la batterie.

- ① Faites coulisser le loquet (A) vers la droite pour déverrouiller le couvercle.
- ② Faites coulisser le loquet (A) vers le bas et ouvrez le couvercle.
- ③ Insérez la batterie jusqu'à ce qu'elle entre correctement dans le connecteur.
- ④ Fermez le couvercle.
- ⑤ Faites coulisser le loquet (B) vers la gauche pour verrouiller le couvercle.

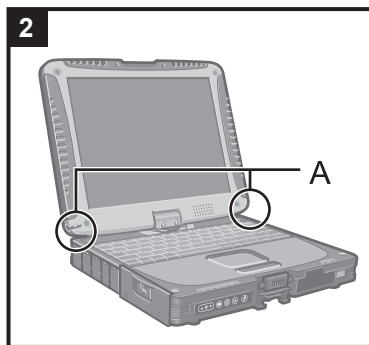
ATTENTION

- Vérifiez que le loquet est bien verrouillé. Sinon, la batterie peut tomber lors du transport de l'ordinateur.
- Ne touchez pas aux bornes de la batterie et de l'ordinateur. Dans le cas contraire, vous risquez de salir ou d'endommager les bornes, ce qui pourrait engendrer un dysfonctionnement de la batterie ou de l'ordinateur.

REMARQUE

- Notez que l'ordinateur consomme de l'électricité même lorsqu'il est hors tension. Si la batterie est complètement chargée, elle se déchargera complètement au cours de la durée suivante :
 - Lorsque l'appareil est hors tension : Environ 4 semaines
 - En veille : Environ 4 jours
 - En veille prolongée : Environ 2 semaines
- Lorsque la fiche CC n'est pas branchée à l'ordinateur, débranchez le cordon CA de la prise électrique. Laisser simplement l'adaptateur CA brancher dans la prise électrique consomme de l'électricité.

Première utilisation

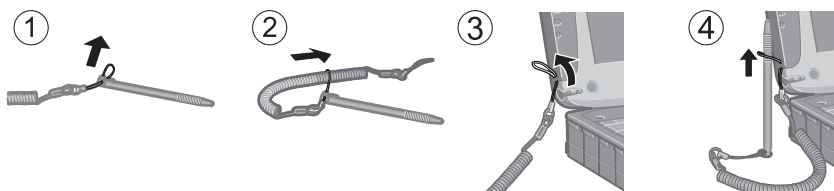


2 Fixation du stylet à l'ordinateur

<Pour modèles équipés d'un écran tactile uniquement>

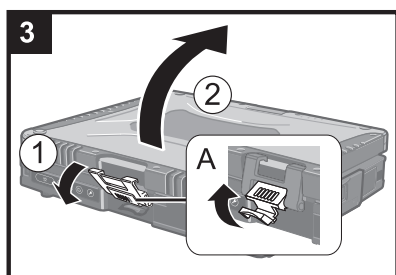
Utilisez le câble extensible pour fixer le stylet à l'ordinateur de façon à ne pas le perdre. Il y a des trous (A) pour que vous puissiez le fixer.

● Pour les modèles avec une tablette graphique, le câble extensible et le stylet numériseur sont déjà fixés à l'ordinateur à l'achat.



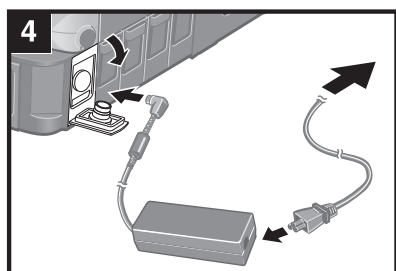
ATTENTION

- Ne tirez pas de manière excessive sur le câble extensible. Le stylet pourrait venir taper l'ordinateur, une personne ou d'autres objets lorsque vous le relâchez.



3 Ouverture de l'écran.

- ① Tirez la partie (A) et relâchez le loquet.
- ② Soulevez l'écran pour l'ouvrir.

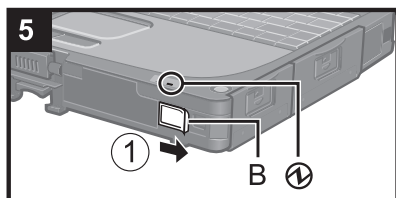


4 Branchez votre ordinateur sur une prise murale.

La batterie se recharge automatiquement.

ATTENTION

- Ne débranchez pas l'adaptateur secteur et n'activez pas le commutateur de réseau sans fil tant que la procédure de première utilisation n'est pas terminée.
- Lorsque vous utilisez l'ordinateur pour la première fois, ne connectez aucun périphérique, mis à part la batterie et l'adaptateur secteur.
- **Manipulation de l'adaptateur secteur**
 - Certains problèmes, comme une chute soudaine de la tension, peuvent survenir par temps d'orage. Nous vous conseillons par conséquent d'utiliser une source d'alimentation sans coupure (UPS) lorsque la batterie n'est pas installée.



5 Allumez l'ordinateur.

- ① Faites coulisser et maintenez le commutateur de marche/arrêt (B) jusqu'à ce que le voyant d'alimentation (1) s'allume.

ATTENTION

- Ne faites pas coulisser à plusieurs reprises le commutateur de marche/arrêt.
- Si vous faites coulisser et maintenez le commutateur de marche/arrêt en position pendant plus de quatre secondes, l'ordinateur est mis hors tension de manière forcée.
- Lorsque vous mettez l'ordinateur hors tension, vous devez attendre au moins dix secondes avant de le remettre sous tension.
- Évitez d'effectuer les opérations suivantes avant que le voyant du lecteur (1) soit éteint.
 - Brancher ou débrancher l'adaptateur secteur
 - Faire coulisser le commutateur de marche/arrêt
 - Toucher le clavier, le pavé tactile, les boutons du tablet, l'écran tactile (pour les modèles avec écran tactile uniquement), l'écran Dual Touch (pour les modèles avec une tablette graphique uniquement) ou la souris externe
 - Fermer l'écran
 - Activation/désactivation du commutateur de connexion sans fil
- Lorsque la température du processeur central est élevée, l'ordinateur peut ne pas démarrer pour éviter une surchauffe du processeur central. Attendez que l'ordinateur refroidisse, puis mettez-le à nouveau sous tension. Si l'ordinateur ne s'allume pas même après avoir refroidi, contactez le support technique Panasonic.

- Vous ne devez modifier aucun des réglages par défaut du Setup Utility jusqu'à ce que la première utilisation soit terminée.

6 **Windows 7** Sélectionnez la langue et le système d'exploitation (32 bits ou 64 bits).

ATTENTION

- Choisissez soigneusement la langue car vous ne pourrez pas la changer par la suite. Si vous réglez une langue qui ne convient pas, vous devrez réinstaller Windows.
 - ① Sélectionnez la langue et le système d'exploitation (32 bits ou 64 bits) et cliquez sur [OK].

Le réglage de la langue commence en cliquant sur [OK] dans l'écran de confirmation. Vous pouvez retourner à l'écran "Select OS" en cliquant sur [Annuler].
Le réglage de la langue et du système d'exploitation prend environ 15 minutes.
 - ② Lorsque l'écran final s'affiche, cliquez sur [OK] pour mettre l'ordinateur hors tension.

7 Configurez Windows.


Windows 8.1

Sélectionnez la langue puis cliquez sur [Suivant].

Windows 7

Mettez l'ordinateur sous tension.

Suivez les instructions à l'écran.

- L'ordinateur redémarre plusieurs fois. Ne touchez pas le clavier ou le pavé tactile et attendez que le voyant du lecteur  se soit éteint.
- Après la mise sous tension de l'ordinateur, l'écran reste noir ou inchangé pendant un moment, mais ceci ne signale en rien un dysfonctionnement. Patientez un instant jusqu'à l'affichage de l'écran de configuration de Windows.
- Au cours de la configuration de Windows, utilisez le pavé tactile et cliquez pour déplacer le pointeur et cliquer sur un quelconque élément.
- La configuration de Windows prendra environ **Windows 8.1** 5 minutes / **Windows 7** 20 minutes.

Passez à l'étape suivante, en confirmant chaque message qui s'affiche à l'écran.
- Vous pouvez régler le réseau sans fil une fois que la configuration de Windows est terminée.
 - **Windows 8.1** Si "Se connecter" s'affiche, vous pouvez sélectionner "Ignorer cette étape".
 - **Windows 7** Il se peut que l'écran "Joindre un réseau sans fil" ne s'affiche pas.
- **Windows 8.1** Vérifiez le fuseau horaire, la date et l'heure.

ATTENTION

- Vous pouvez changer le nom d'utilisateur, le mot de passe, l'image et les réseaux sans fil une fois que la configuration de Windows est terminée.
- Notez votre mot de passe. Si vous oubliez le mot de passe, vous ne pourrez pas utiliser Windows.


Il est recommandé de créer au préalable un disque de réinitialisation du mot de passe.
- N'utilisez pas les mots et caractères suivants comme nom d'utilisateur : CON, PRN, AUX, CLOCK\$, NUL, COM1 à COM9, LPT1 à LPT9, @, &, space. En particulier, si vous créez un nom d'utilisateur (nom de compte) comprenant le signe "@", un mot de passe vous sera demandé sur l'écran d'ouverture de session même si aucun mot de passe n'a été réglé. Si vous tentez une ouverture de session sans saisir de mot de passe, il se peut que "Le nom d'utilisateur ou le mot de passe est incorrect." s'affiche et que vous ne puissiez pas **Windows 8.1** vous identifier / **Windows 7** ouvrir de session Windows.

- Utilisez des caractères standard pour le nom de l'ordinateur : numéros de 0 à 9, lettres majuscules et minuscules de A à Z et le caractère de trait d'union (-). Si le message d'erreur "Le nom de l'ordinateur n'est pas valide" apparaît, vérifiez si vous avez saisi des caractères différents de ceux indiqués ci-dessus. Si le message d'erreur reste affiché à l'écran, réglez le mode de saisie du clavier sur Anglais ("EN") et saisissez les caractères.
- Lors de la configuration du clavier, choisissez celui qui convient à votre ordinateur. Sinon, les saisies réalisées par le clavier peuvent devenir indisponibles.

8 Créez le disque de récupération.

Un disque de récupération vous permet d'installer un système d'exploitation et de le restaurer à ses conditions par défaut en cas, par exemple de dommages de la partition de récupération du disque dur.

Nous vous recommandons de créer un disque de récupération avant de commencer à utiliser l'ordinateur.

Consultez  *Manuel de référence* "Recovery Disc Creation Utility" pour la création du disque.



Partenaire ENERGY STAR[®], Panasonic Corporation propose des produits conformes aux recommandations ENERGY STAR[®] pour la gestion de l'énergie. Par l'activation des réglages de gestion de consommation d'énergie disponibles, les ordinateurs Panasonic passent en mode de veille à faible consommation d'énergie après une certaine période d'inactivité, procurant ainsi des économies d'énergie à l'utilisateur.

-Présentation du programme ENERGY STAR[®] international en matière d'équipements de bureautique-

Ce programme international a pour objectif de normaliser les fonctions d'économie d'énergie pour les ordinateurs et les équipements de bureau. Il soutient le développement et la diffusion de produits proposant des fonctions permettant une gestion efficace de l'énergie. C'est un système ouvert auquel les entreprises peuvent librement participer. Les produits cible sont des équipements de bureau tels que les ordinateurs, moniteurs, imprimantes, télécopieurs et photocopieurs. Les standards définis et les logos utilisés sont identiques dans tous les pays participants.

22-F-1

Panasonic Corporation
Osaka, Japan

Nom et adresse de l'importateur en application de la législation de l'UE
Panasonic System Communications Company Europe, Panasonic Marketing Europe GmbH
Hagenauer Straße 43
65203 Wiesbaden
Germany

© Panasonic Corporation 2015
Imprimé au Royaume-Uni

55-F-1
PS0215-0
CPE02977ZA