

# Panasonic®

## Henkilökohtainen tietokone

Mallinro **CF-19** -sarja

## KÄYTTÖOHJEET – perusopas

### Aloitus

Esittely .....	2
Osien kuvaus.....	4
Ensimmäinen käyttökerta .....	7
Käynnistäminen / sammuttaminen .....	12

Aloitus

### Hyödyllistä tietoa

Käsittely ja huolto .....	13
Ohjelmiston asennus .....	15

Hyödyllistä tietoa

### Vianetsintä

Vianetsintä (Perusteet) .....	19
-------------------------------	----

Vianetsintä

### Liitteet

LIMITED USE LICENSE AGREEMENT .....	24
KÄYTTÖÄ RAJOITTAVA LISENSISOPIMUS.....	25
Tekniset tiedot.....	26
Rajoitettu standarditakuu.....	29

Liitteet

# Esittely

Kiitos Panasonic-tuotteen hankinnasta. Lue käyttöohjeet huolellisesti tuotteen optimaalista ja turvallista käyttöä varten.

Näissä käyttöohjeissa nimistä käytetään seuraavia nimityksiä.

**Windows 8.1** viittaa Windows® 8.1 -käyttöjärjestelmään.

**Windows 7** viittaa Windows® 7 -käyttöjärjestelmään.

## ■ Käyttöohjeissa käytetyt termit ja kuvitukset

**VAROITUS** :

**HUOMIO** :

**Enter** :

**Fn + F5** :

**Windows 8.1**

- Tuo esille "Oikopolku".

**Windows 7**

**(Käynnistä) - [Kaikki ohjelmat]** :

**(Käynnistä) - [Kaikki ohjelmat]** :



Pientä tai kohtalaista vahinkoa mahdollisesti aiheuttavat tilanteet.

Hyödyllistä tietoa.

Paina [Enter] -painiketta.

Paina pitkään [Fn] -painiketta, ja paina sen jälkeen [F5] -painiketta.

Vie osoitin näytön oikeaan ylä- tai alakulmaan tuodaksesi Oikopolkuvalikon esille. Voit myös pyyhkäistä näytön keskustaa kohti näytön oikeasta reunasta tai pitää (Enter)-näppäintä painettuna pohjassa.

Napsauta (Asetukset) ja tämän jälkeen (Virta).

Napsauta (Käynnistä) ja tämän jälkeen [Kaikki ohjelmat]. Joissain tapauksissa on mahdollisesti kaksoisnapsautettava.

Viittaa käyttöoppaan tai Reference Manual -oppaan sivuun.

Viittaa käyttöoppaan näyttöversioon.

- Joitakin kuvituksia on yksinkertaistettu, jotta ne olisivat helpommin ymmärrettävissä. Ne saattavat näyttää erilaisilta kuin todellinen laite.
- Jos et kirjaudu sisään järjestelmänvalvojana, et voi käyttää joitakin toimintoja tai nähdä joitakin näyttöruutuja.
- Etsi valinnaisten tuotteiden uusimmat tiedot katalogeista jne.
- Näissä käyttöohjeissa nimistä ja termeistä käytetään seuraavia nimityksiä.
  - "Windows® 8.1 Pro 64-bit" on "Windows" tai "Windows 8.1"
  - "Windows® 7 Professional 32-bit Service Pack 1" ja "Windows® 7 Professional 64-bit Service Pack 1" on "Windows" tai "Windows 7"
  - DVD MULTI -asema on "CD/DVD-asema"
  - Pyöreät levyt kuten DVD-ROM- sekä CD-ROM-levyt ovat "levyjä"

## ■ Vastuuvapauslauseke

Tietokoneen teknisiä tietoja ja käyttöoppaita voidaan muuttaa ilman erillistä ilmoitusta. Panasonic Corporation ei vastaa suorasti tai epäsuorasti aiheutetuista vahingoista, jotka johtuvat vioista, laiminlyönneistä tai eroavaisuuksista tietokoneen ja käyttöoppaiden välillä.

## ■ Tavaramerkit

Microsoft®, Windows® ja Windows-logot ovat Yhdysvaltojen ja/tai muiden maiden Microsoft Corporationin rekisteröimiä tavaramerkkejä.

Intel, Core ja PROSet ovat Intel Corporationin tavaramerkkejä tai rekisteröityjä tavaramerkkejä.

SDXC-logo on SD-3C, LLC:n tavaramerkki.



Adobe, Adobe-logo ja Adobe Reader ovat Yhdysvaltojen ja/tai muiden maiden Adobe Systems Incorporatedin tavaramerkkejä tai rekisteröityjä tavaramerkkejä.

Bluetooth® on Bluetooth SIG, Incin (USA) omistama rekisteröity tavaramerkki, joka on lisensioitu Panasonic Corporationille.

Tässä käyttöoppaassa esiintyvät tuotteiden, tuotemerkkien jne. nimet ovat ne omistavien yritysten tavaramerkkejä tai rekisteröityjä tavaramerkkejä.

## ■ Käyttöopas näytössä

Saat lisätietoja tietokoneesta käyttöoppaan näyttöversiossa.

### ● Reference Manual

Reference Manual sisältää käytännöllistä tietoa, joka auttaa sinua käyttämään tietokonettasi mahdollisimman tehokkaasti.

### ● Important Battery Tips

Important Battery Tips tarjoaa akkutietoja, jotka takaavat mahdollisimman optimaalisen ja pitkäaikaisen akun käytön.

Noudata alla olevia päästäksesi näytössä näytettävään käyttöoppaaseen.

#### Windows 8.1

Napsauta aloitusnäytöstä [Manual Selector] -ruutua ja valitse käyttöopas näytössä.

#### Windows 7

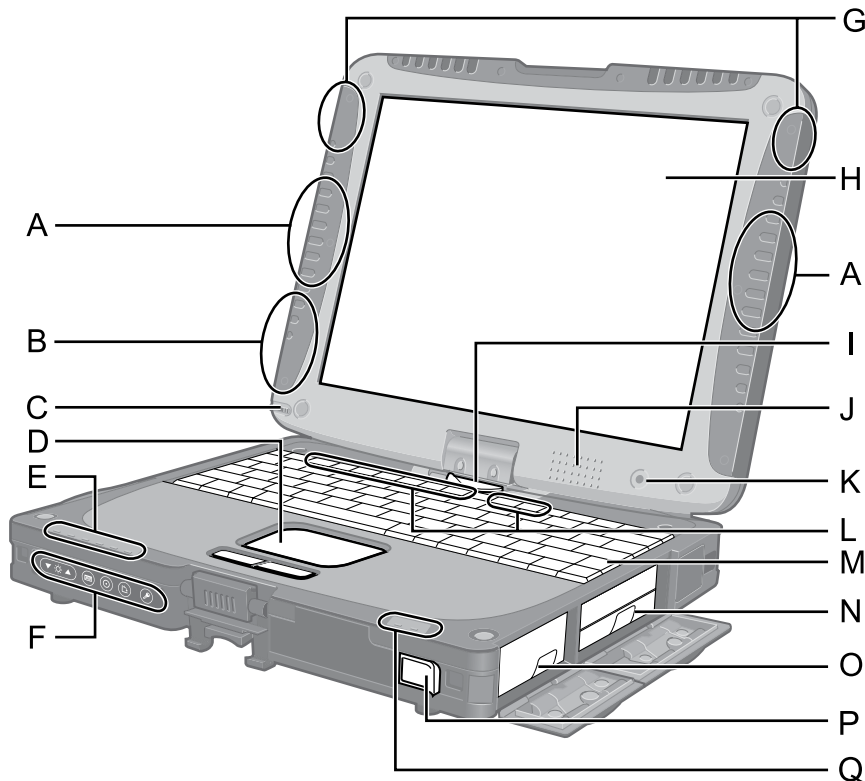
Kaksoisnapsauta työpöydällä olevaa [Manual Selector] -kuvaketta ja valitse käyttöopas näytössä.

---

## HUOMIO

- [Sisällys]- tai [Etsi]-välilehti on ikkunan vasemmassa reunassa. Valitse välilehti ja tuo haluamasi kohde esille.
-

# Osien kuvaus



## A: Langaton LAN-antenni

<Vain langattomalla LAN:illa varustetut mallit>

→ Reference Manual "Wireless LAN"

Langaton LAN saattaa kytkeytyä pois päältä heikosta kuuluvuudesta johtuen.

## B: Bluetooth-antenni

<Vain Bluetoothilla varustetut mallit>

→ Reference Manual "Bluetooth"

## C: Styluksen/digitointikynän pidike

## D: Kosketuslevy

## E: LED-merkkivalo

: Valmis langattomaan käyttöön  
Merkkivalo ilmaisee kun Langaton LAN, Bluetooth, ja/tai Langaton WAN on liitetty ja käyttövalmiina. Merkkivalo ei välttämättä ilmaise, onko langaton yhteys päällä vai ei.

→ Reference Manual "Disabling/Enabling Wireless Communication" "Wireless WAN"

: Langattoman WAN:in tila  
<Vain langattomalla WAN:illa varustetut mallit>

→ Katso langattoman laitteen käyttöopas.

: Caps lock

: Numerolukitus (NumLk)

: Vierityslukko (ScrLk)

: Aseman merkkivalo

## F: Kämmentietokoneen näppäimet

→ Reference Manual "Tablet Buttons"

## G: Langaton WAN-antenni

<Vain langattomalla WAN:illa varustetut mallit>

→ Reference Manual "Wireless WAN"

## H: LCD

<Vain kosketusnäytöllä varustetut mallit>

<Vain kaksoiskosketuksella varustetut mallit>

→ Reference Manual "Screen Input Operation"

## I: Näytön vapautussalpa

→ sivu 6 "Kämmentietokonetilaan vaihtaminen"

## J: Kaiutin

→ Reference Manual "Key Combinations"

## K: Ympäristön valon tunnistin

Taustavalo kytketään pois päältä kirkkaassa ympäristössä, jolloin akun toiminta-aika pitenee. Ei toimi, jos tunnistin on peitetty.

→ Reference Manual "Setup Utility"

## L: Toimintonäppäin

→ Reference Manual "Key Combinations"

## M: Näppäimistö

## N: Kovalevyasema

→ Reference Manual "Hard Disk Drive"

## O: Akku

Määritelty akkupakkaus: CF-VZSU48U

## P: Virtakytkin

## Q: LED-merkkivalo

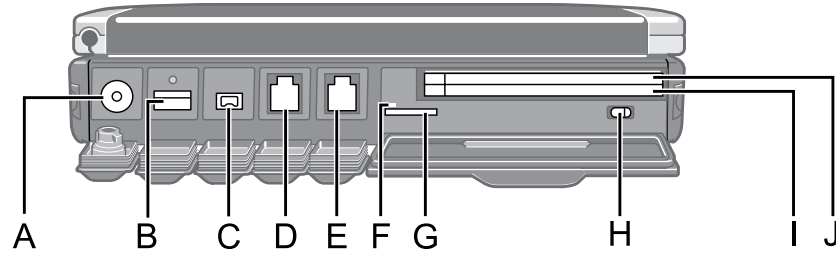
: Akun tila

→ Reference Manual "Battery Power"

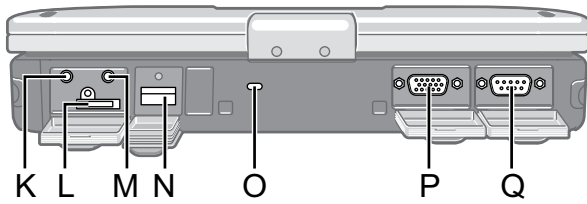
: Virran tila

(Pois päältä: Virta pois päältä/lepotila, vihreä valo: Virta päällä, vilkkuva oranssi ja vihreä: Unitila, vihreä valo vilkkuu nopeasti: Virtaa ei voi kytkeä päälle tai toimintaa ei voi jatkaa alhaisen lämpötilan takia.)

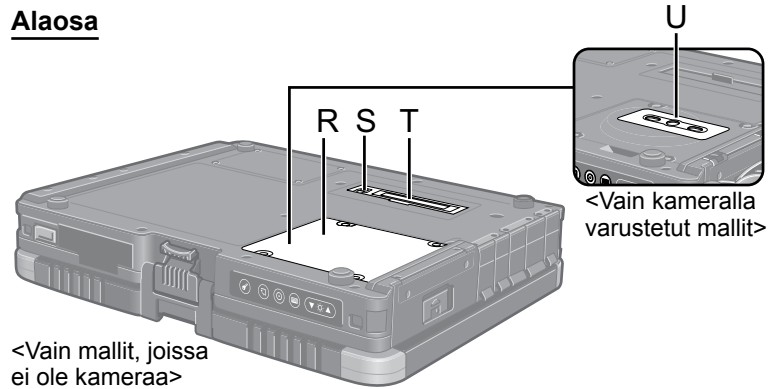
## Vasen puoli



## Takaosa



## Alaosa



### A: DC-IN-jack-liitin

### B: USB-portti (3.0)

→ Reference Manual "USB Devices"

### C: IEEE 1394 -liitin

→ Reference Manual "IEEE 1394 Devices"

### D: Modeemiportti

→ Reference Manual "Modem"

### E: LAN-portti

→ Reference Manual "LAN"

### F: SD-muistikortin ilmaisim

(Vilkkuu: käytön aikana)

→ Reference Manual "SD Memory Card"

### G: SD-muistikorttipaikka

Pidä SD-muistikortit poissa lasten ja pikkulasten ulottuvilta.

→ Reference Manual "SD Memory Card"

### H: Langaton kytkin

→ Reference Manual "Disabling/Enabling Wireless Communication"

### I: <Mallit, joissa ei ole Smart Card -korttipaikkaa>

#### PC Card -korttipaikka (PC)

→ Reference Manual "PC Card / ExpressCard"

<Smart Card -korttipaikalla varustetut mallit>

#### Smart Card -korttipaikka (SCR)

→ Reference Manual "Smart Card"

### J: <Mallit, joissa ei ole Smart Card -korttipaikkaa>

#### ExpressCard-korttipaikka (EX)

→ Reference Manual "PC Card / ExpressCard"

<Smart Card -korttipaikalla varustetut mallit>

#### PC Card -korttipaikka (PC)

→ Reference Manual "PC Card / ExpressCard"

### K: Kuulokkeiden jack-liitin

Voit liittää kuulokkeet tai vahvistetut kaiuttimet. Kun kuulokkeet on liitetty, ääni ei kuulu laitteen sisäisestä kaiuttimesta.

### L: SIM-korttipaikka

<Vain langattomalla WAN:illa varustetut mallit>

Aseta SIM-kortti SIM-korttipaikkaan niin, että kontaktipuoli osoittaa alaspäin ja leikattu kulma eteenpäin.

→ Reference Manual "Wireless WAN"

### M: Mikrofonin jack-liitin

Voidaan käyttää kondensaattorimikrofonia. Jos käytät muuntotyypisiä mikrofoneja, äänen sisääntulo ei välttämättä onnistu tai seurauksena saattaa olla toimintahäiriöitä.

### N: USB-portti (2.0)

→ Reference Manual "USB Devices"

### O: Turvalukko

Kensington-kaapeli voidaan liittää.

Lue lisätietoja kaapelin mukana tulevasta käyttöopasta.

### P: Ulkoisen näytön portti (VGA)

→ Reference Manual "External Display"

### Q: Sarjaportti

### R: RAM-moduulipaikka

<Mallit, joissa ei ole kameraa>

→ Reference Manual "RAM Module"

### S: Ulkoisen antennin liitin

### T: Bus-laajennusliitin<sup>\*1</sup>

→ Reference Manual "Port Replicator / Car Mounter"

### U: Kamera

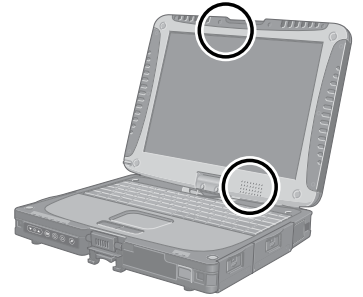
<Kameralla varustetut mallit>

Poista kamerasuojakalvo ennen kamerasuojakalvon käyttöä.

<sup>\*1</sup> Jos liität tämän tietokoneen CF-VEB181-sarjaan tai CF-WEB182-sarjaan, et voi käyttää näppäimistöporttia.

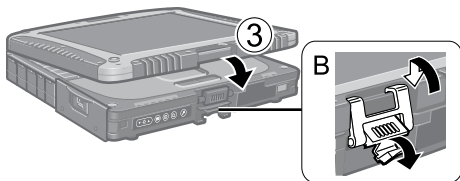
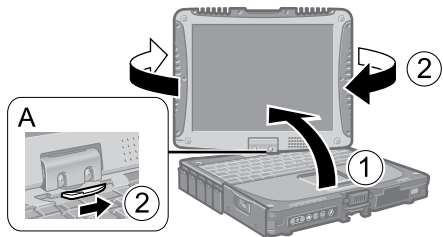
# Osien kuvaus

- Tämä tietokone sisältää magneetin ja magneettisia tuotteita oikealla olevassa kuvassa ympyröidyissä kohdissa. Vältä metallisten esineiden tai magneettilevyjen kosketusta näiden kohtien kanssa.



## Kämmentietokonetilään vaihtaminen

- ① Nosta näyttöä niin, että se on kohtisuorassa rungon suhteen.
- ② Liu'uta näytön vapautussalppaa (A) ja käännä näyttöä myötäpäivään, kunnes se napsahtaa.



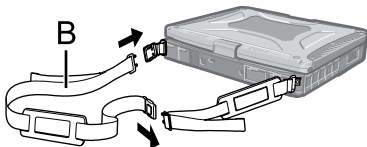
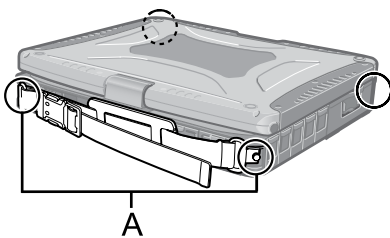
- ③ Sulje näyttö, kun se osoittaa ylöspäin ja kiinnitä se salppaa käyttäen (B).

## Käsi- ja olkahihnan kiinnittäminen (valinnainen)

Kiinnitä käsihina kumpaan tahansa kulmaan (A) ruuveilla. Voit liittää olkahihnan (B) käsihinaan. (Kuva on esimerkki.)

### VAROITUS

- Älä käytä hihnaa kantaaksesi tietokonetta raskaampaa kuormaa. Muuten käsihina saattaa löystyä itsestään.
- Älä käytä hihnaa, jos se on kulunut tai vaurioitunut.



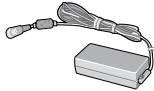
# Ensimmäinen käyttökerta

## ■ Valmistautuminen

① Tarkista ja tunnista mukana toimitetut tarvikkeet.

Jos et löydä kuvattuja tarvikkeita, ota yhteyttä Panasonicin tekniseen tukipalveluun.

• AC-adapteri . . . . . 1

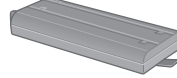


Malli nro: CF-AA5713A

• AC-johto . . . . . 1



• Akku . . . . . 1



Malli nro: CF-VZSU48U

<Vain kosketusnäytöllä varustetut mallit>

• Stylus\*<sup>1</sup> . . . . . 1



Malli nro: CF-VNP003U

• Lieka . . . . . 1



• Pehmeä liina . . . . . 1



<Vain kaksoiskosketuksella varustetut mallit>

• Digitointikynä\*<sup>1</sup> . . . . . 1



Malli nro: CF-VNP012U

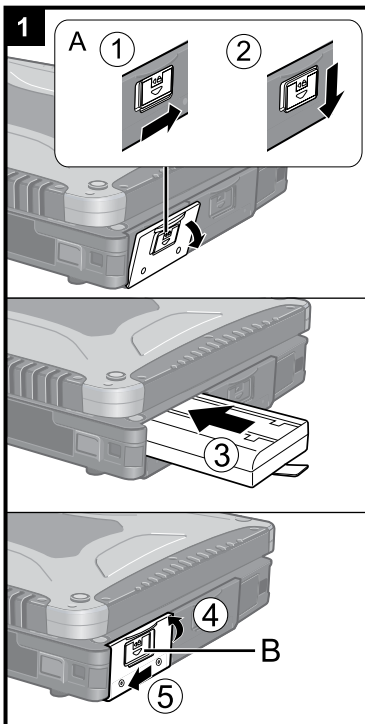
→ Reference Manual "Screen Input Operation"

• KÄYTTÖOHJEET - Lue minut ensin . . . . . 1

● Kaksoiskosketuksella varustetuissa malleissa sekä lieka että digitointikynä on liitetty tietokoneeseen jo ostohetkellä.

\*<sup>1</sup> Varastoitu kynän pidikkeeseen tuotetta paketoitaessa.

② Lue KÄYTTÖÄ RAJOITTAVA LISENSISOPIMUS ennen kuin rikot tietokoneen pakkauksen sinetin (→ sivu 25).



## 1 Akun asettaminen

- ① Liu'uta salpaa (A) oikealle avataksesi kannen lukituksen.
- ② Liu'uta salpaa (A) alaspäin ja avaa kansi.
- ③ Työnnä akkupakkaus sisään niin että se on kunnolla kiinni liittimessä.
- ④ Sulje kansi.
- ⑤ Liu'uta salpaa (B) vasemmalle lukitaksesi kannen.

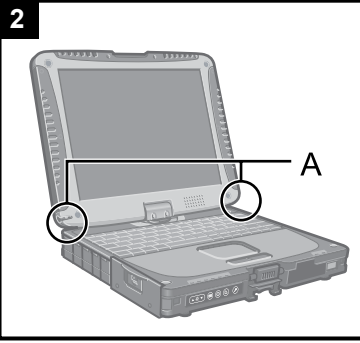
### VAROITUS

- Varmista, että salpa on kunnolla kiinni. Muuten akku saattaa tippua kantaessasi tietokonetta.
- Älä koske akun ja tietokoneen napoihin. Se saattaa liata tai vahingoittaa napoja, ja aiheuttaa akun tai tietokoneen toimintahäiriön.

### HUOMIO

- Huomaa, että tietokone kuluttaa sähköä vaikka tietokoneen virta olisi sammutettu. Jos akku on ladattu täyteen, akku kestää ennen täyttä tyhjentymistä seuraavien aikojen verran:
  - Virran ollessa pois päältä: Noin 4 viikkoa
  - Unitilassa: Noin 4 päivää
  - Lepotilassa: Noin 2 viikkoa
- Kun tasavirtapistoke ei ole liitettynä tietokoneeseen, irrota vaihtovirtapistoke pistorasiasta. Sähköä kuluu aina, kun AC-adapteri on liitettynä pistorasiaan.

# Ensimmäinen käyttökerta

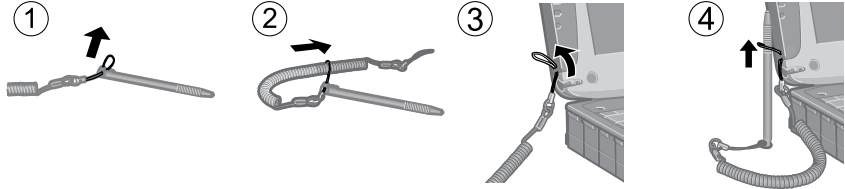


## 2 Styluksen liittäminen tietokoneeseen

<Solo per modelli con touchscreen>

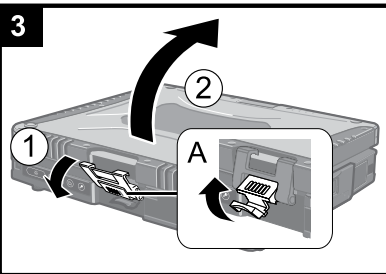
Käytä liekaa kiinnittääksesi stylus tietokoneeseen, jotta et hävittäisi stylusta. Kiinnittämiseen on reikiä (A).

- Kaksoiskosketuksella varustetuissa malleissa sekä lieka että digitointikyntä on liitetty tietokoneeseen jo ostohetkellä.



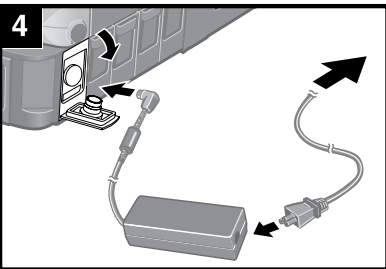
### VAROITUS

- Älä vedä liekaa kovaa voimaa käyttäen. Stylus voi osua tietokoneeseen, ihmiseen tai muihin esineisiin, kun se pääsee irti lieasta.



## 3 Näytön avaus

- ① Vedä osaa (A) ja vapauta salpa.
- ② Nosta näyttö auki.

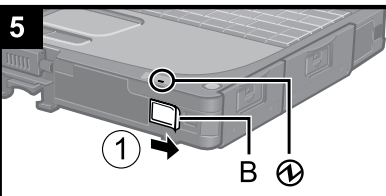


## 4 Tietokoneen liittäminen virtapistoraasiaan.

Akku alkaa latautua automaattisesti.

### VAROITUS

- Älä kytke AC-adapteria irti tai kytke langatonta kytkintä päälle ennen kuin ensimmäisen käyttökerran toiminnot on suoritettu.
- Kun käytät tietokonetta ensimmäistä kertaa, älä liitä siihen mitään oheislaitteita lukuun ottamatta akkua ja AC-adapteria.
- **AC-adapterin käsittely**
  - Ukkosen ja salamoinnin aikana saattaa ilmetä ongelmia, kuten äkkinäistä jännitteen alenemista. Koska tämä voi tehdä haittaa tietokoneellesi, on suositeltavaa hankkia UPS-laite, paitsi jos tietokone toimii pelkästään akulla.



## 5 Käynnistä tietokone.

- ① Liu'uta ja pidä virtakytkintä sivulla (B), kunnes virran merkkivalo ① syttyy.

### VAROITUS

- Älä liu'uta virtakytkintä toistuvasti.
- Tietokone sammuu pakotetusti, jos liu'utat ja pidät virtakytkintä sivulla vähintään neljän sekunnin ajan.
- Kun sammutat tietokoneen, odota vähintään 10 sekuntia ennen kuin käynnistät sen uudelleen.
- Älä tee seuraavia asioita ennen kuin levyn merkkivalo (B) on sammunut.
  - Liitä tai irrota AC-adapteria
  - Liu'uta virtakytkintä
  - Kosketa näppäimistöä, kosketuslevyä, kämmentietokoneen painikkeita, kosketusnäyttöä (vain kosketusnäytöllä varustetut mallit) tai ulkoista hiirtä tai käytä kaksoiskosketusta
  - Sulje näyttöä
  - Kytke langatonta kytkintä päälle/pois päältä
- Kun suorittimen lämpötila on korkea, ei tietokone välttämättä käynnisty suorittimen ylikuumentumisen estämiseksi. Odota tietokoneen jäähtymistä ja kytke virta uudelleen. Jos tietokone ei käynnisty jäähtymisen jälkeenkään, ota yhteyttä Panasonicin tekniseen tukipalveluun.
- Setup Utility oletusasetuksiin ei saa tehdä muutoksia ennen kuin ensimmäisen käyttökerran toiminnot on suoritettu loppuun.



**Valitse kieli ja käyttöjärjestelmä (32-bit tai 64-bit).****VAROITUS**

- Valitse kieleksi huolellisesti, sillä et voi muuttaa sitä myöhemmin. Jos valitset väärän kielen, sinun täytyy asentaa Windows uudelleen.
  - ① Valitse kieli ja käyttöjärjestelmä (32bit tai 64bit) ja napsauta [OK].  
Kieliasetus käynnistyy, kun napsautat [OK] vahvistusrudusta.  
Voit valita "Select OS" (Valitse käyttöjärjestelmä) -ruutuun napsauttamalla [Peruuta].  
Kielen ja käyttöjärjestelmän asetus on valmis noin 15 minuutin kuluessa.
  - ② Kun valmistusruuu avautuu, napsauta [OK] sammuttaaksesi tietokoneen.


**Asenna Windows.****Windows 8.1**

Valitse kieli ja napsauta [Seuraava].

**Windows 7**

Tietokoneen käynnistys.


Seuraa näytöllä esitettäviä ohjeita.

- Tietokone käynnistyy uudelleen useita kertoja. Älä koske näppäimistöön tai kosketuslevyyn. Odota kunnes levyn merkkivalo  on pois päältä.
- Kun tietokone on käynnistynyt, näyttö on hetken aikaa tummana tai muuttomattomana, mutta tämä ei ole toimintahäiriö. Odota hetki, kunnes Windowsin asennusruuu avautuu.
- Käytä kosketuslevyä siirtääksesi kursoria ja napsauttaaksesi kohteita Windowsin asentamisen aikana.
- Windowsin asentaminen kestää noin **Windows 8.1** 5 minuuttia / **Windows 7** 20 minuuttia.  
Siirry seuraavaan kohtaan ja vahvista ruutujen viestit.
- Voit määrittää langattoman verkon Windowsin asentamisen jälkeen.
  - Windows 8.1** Jos näyttöön tulee viesti "Muodosta yhteys", voit valita "Ohita tämä vaihe".
  - Windows 7** "Langattomaan verkkoon liittyminen" -ruutu ei välttämättä avaudu.
- **Windows 8.1** Vahvista aikavyöhyke, päivämäärä ja aika.

**VAROITUS**


- Voit muuttaa käyttäjänimeä, salasanaa, kuvaa ja langattomia verkkoja, kun Windows on asennettu.
- Muista salasanasi. Jos unohdat salasanasi, et voi käyttää Windowsia.  
On suositeltavaa luoda salasanan palautuslevy ennakkoon.
- Älä käytä seuraavia sanoja tai merkkejä käyttäjänimessä: CON, PRN, AUX, CLOCK\$, NUL, COM1–COM9, LPT1–LPT9, @, &, välilyönti. Jos luot "@"-merkin sisältävän käyttäjänimen (tilin nimi), kirjautumisruudulla pyydetään salasanaa, vaikka sellaista ei olisi asetettu. Jos yrität kirjautua sisään ilman salasanaa, virheviesti "Väärä käyttäjänimi tai salasana" ilmestyy näytöllä etkä voi kirjautua sisään Windowsiin (→ sivu 21).
- Käytä normaaleja merkkejä tietokoneen nimenä: numeroita 0–9, pieniä ja isoja kirjaimia A–Z sekä väliviivaa (-).  
Jos virheviesti "Tietokoneen nimi ei kelpaa" tulee esiin, tarkista, ettet ole syöttänyt muita kuin edellä mainittuja merkkejä. Jos virheviesti ei katoa, valitse näppäimistön syöteilaksi englanti ("EN") ja syötä merkkejä.
- Kun valitset näppäimistön asetuksia, valitse tietokonettasi vastaava näppäimistö. Muutoin näppäimistösyöttö ei välttämättä toimi.

## 8 Luo palautuslevy.

Palautuslevyn avulla voit asentaa käyttöjärjestelmän ja palauttaa sen tehdasasetuksiinsa jos esimerkiksi kovalevyn palautusosio vaurioituu. Suosittelemme palautuslevyn luomista ennen kuin aloita tämän tietokoneen käytön. Katso  *Reference Manual* -oppaan kohta "Recovery Disc Creation Utility" saadaksesi lisätietoja levyn luomisesta.


### HUOMIO

#### ● PC Information Viewer

Tämä tietokone tallentaa ajoittain kovalevyn hallintotiedot, jne. Kunkin tallennuksen enimmäiskoko on 1 024 tavua. Näitä tietoja käytetään vain selvittämään syy mahdolliseen kovalevyn sammumiseen. Tietoja ei koskaan lähetetä ulkopuolisille tahoille verkon kautta eikä niitä käytetä mihinkään muuhun kuin yllä kuvattuun tarkoitukseen. Jos haluat poistaa toiminnon käytöstä, valitse [Disable the automatic save function for management information history] PC Information Viewerin [Hard Disk Status] -välilehdessä ja napsauta [OK].  
(→  *Reference Manual* "Checking the Computer's Usage Status")



- **Windows 8.1** Oletusasetuksena työpöydällä näkyy pikakuvake koreankielelle. Voit halutessasi poistaa kuvakkeen.
- **Windows 7** Jos palautusosio poistetaan, et voi luoda palautuslevyä/palautuslevyjä.

#### ■ Ennen langattomien toimintojen käyttämistä

- ① Kytke langattoman antennin kytkin päälle.  
**Windows 8.1**
- ② Tuo esille "Oikopolku" ja napsauta  - [Muuta tietokoneen asetuksia] - [Leiteverkko] - [Lentotila].  
Valitse [WLAN]-asetukseksi [Käytössä] (langatonta LAN:ia varten).  
valitse [Haut débit mobile] -asetukseksi [Käytössä] (langatonta WAN:ia varten).  
valitse [GPS]-asetukseksi [Käytössä] (langatonta WAN:ia varten).  
valitse [Bluetooth] -asetukseksi [Käytössä] (Bluetoothia varten).  
valitse [GPS\GNSS]-asetukseksi [Käytössä] (GPS:ää varten).

#### ■ Osiorakenteen muuttaminen

Voit kutistaa osan olemassa olevaa osiota luodaksesi jakamattoman levytilan, josta voit luoda uuden osion. Oletusasetuksena voit käyttää yhtä osiota.



- ① **Windows 8.1**  
Napsauta oikealla painikkeella  työpöytänäytön vasenta alakulmaa.  
**Windows 7**  
Napsauta  (Käynnistä) ja napsauta oikealla painikkeella [Tietokone] ja tämän jälkeen [Hallinta].
  - Tavallisen käyttäjän tulee antaa järjestelmänvalvojan salasana.
- ② Napsauta [Levyhallinta].
- ③ Napsauta hiiren oikealla painikkeella Windowsin osiota (oletusarvoisesti "c"-asema) ja napsauta [Pienennä asema].
  - Osion koko riippuu tietokoneen teknisistä ominaisuuksista.
- ④ Syötä koko kohtaan [Anna pienennystila (Mt)] ja napsauta [Pienennys].
  - Et voi syöttää näytettyä kokoa suurempaa numeroa.
  - Valitaksesi kohdan [Reinstall to the OS related partitions.] käyttöjärjestelmän asennusta varten vaaditaan (→ sivu 16), 70 Gt tai enemmän tilaa kohdassa [Koko yhteensä pienennyksen jälkeen (Mt)].
- ⑤ Napsauta hiiren oikealla painikkeella [Varaamaton] (vaiheessa ④ kutistettu tila) ja napsauta [Uusi tavallinen asema].
- ⑥ Seuraa näytössä näkyviä käyttöohjeita säätääksesi asetukset ja napsauta [Valmis].  
Odota kunnes alustus on suoritettu loppuun.

### HUOMIO

- Voit luoda lisää osioita käyttämällä jäljellä oleva jakamatonta levytilaa tai juuri luotua jakamatonta tilaa.
- Poista osio napsauttamalla sitä hiiren oikealla painikkeella ja valitsemalla [Poista asema] vaiheessa ③.

## ■ Windows 8.1 Kielen valinta

Valitaksesi jonkun muun kielen kuin sen, jonka valitsit ensimmäisen käyttökerran yhteydessä, noudata alla olevia ohjeita.

- ① Suorita toinen näistä toimenpiteistä.
  - Napsauta oikealla painikkeella  työpöytänäytön vasenta alakulmaa.
  - Napsauta aloitusnäytöstä .
- ② Napsauta [Ohjauspaneeli].
- ③ Napsauta [Aika-, kieli- ja alueasetukset] - [Kieli] - [Lisää kieli].
- ④ Valitse kieli ja napsauta [Lisää].

Alueesta riippuen kieliä on valittavana kaksi tai useampia. Napsauta [Avaa] ja valitse haluamasi kieli. Tämän jälkeen napsauta [Lisää].
- ⑤ Napsauta [Asetukset] haluamastasi kielestä.
- ⑥ Napsauta [Valitse ensisijaiseksi kieleksi].

---


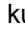
### HUOMIO

- Jos [Valitse ensisijaiseksi kieleksi] ei näy, et voi vaihtaa tähän kieleen. Seuraa näytöllä esitettäviä ohjeita.


- ⑦ Napsauta [Kirjautu nyt ulos].
- ⑧ Kirjautu sisään Windowsiin.

# Käynnistäminen / sammuttaminen

## Käynnistäminen

Liu'uta ja pidä virtakytkintä sivulla  (→ sivu 4), kunnes virran merkkivalo  (→ sivu 4) syttyy.


### HUOMIO

- Älä liu'uta virtakytkintä toistuvasti.
- Tietokone sammuu pakotetusti, jos liu'utat ja pidät virtakytkintä sivulla vähintään neljän sekunnin ajan.
- Kun sammutat tietokoneen, odota vähintään 10 sekuntia ennen kuin käynnistät sen uudelleen.
- Älä tee seuraavia asioita ennen kuin levyn merkkivalo  on sammunut.
  - Liitä tai irrota AC-adapteria
  - Liu'uta virtakytkintä
  - Koske näppäimistöä, kosketuslevyä, kämmentietokoneen painiketta, ruutua tai ulkoista hiirtä
  - Sulje näyttöä
  - Kytke langatonta kytkintä päälle/pois päältä

## Sammuttaminen

### Windows 8.1

Voit sammuttaa tietokoneen noudattamalla toista näistä ohjeista.

- Aloitusnäytöstä:
  - 1 Napsauta  - [Sammuta].
- Työpöytänäytöstä:
  - 1 Napsauta oikealla painikkeella  työpöytänäytön vasemmasta alakulmasta.
  - 2 Napsauta [Sammuta tai kirjautu ulos] - [Sammuta].


### Windows 7

- 1 Napsauta  (Käynnistä) - [Sammuta].

### HUOMIO

- **Windows 8.1**

Noudata alla olevia ohjeita sammuttaaksesi tietokoneen kokonaan.


  - 1 Tuo esille "Oikopolku" ja napsauta  - [Muuta tietokoneen asetuksia] - [Päivitys ja palautus] - [Palauttaminen].
  - 2 Napsauta [Käynnistä uudelleen nyt] kohdasta "Käynnistyksen lisäasetukset"
  - 3 Napsauta [Sammuta tietokone].

## Varoimet tietokoneen käynnistyksen/sammutuksen aikana

- Älä tee seuraavia asioita
  - Liitä tai irrota AC-adapteria
  - Liu'uta virtakytkintä
  - Koske näppäimistöä, kosketuslevyä, näyttöä tai ulkoista hiirtä
  - Sulje näyttöä
  - Kytke langatonta kytkintä päälle/pois päältä

### HUOMIO

- Virran säästämiseksi seuraavat virransäästötavat on määritetty jo ostohetkellä.
  - Näyttö kytkeytyy automaattisesti pois päältä:
    - 10 minuutin käyttämättä olemisen jälkeen (AC-adapterin ollessa kytkettynä)
    - 5 minuutin käyttämättä olemisen jälkeen (akkukäytössä)
  - Tietokone menee unitilaan<sup>\*1</sup> automaattisesti:
    - 20 minuutin käyttämättä olemisen jälkeen (AC-adapterin ollessa kytkettynä)
    - 15 minuutin käyttämättä olemisen jälkeen (akkukäytössä)

<sup>\*1</sup> Katso  *Reference Manual* -oppaan kohta "Sleep or Hibernation Functions" saadaksesi lisätietoja käytön jatkamisesta unitilan jälkeen.

# Käsittely ja huolto

## Käyttöympäristö

- Aseta tietokone litteälle ja tasaiselle pinnalle, joka ei tärahtelee ja jolta tietokone ei voi tippua. Älä aseta tietokonetta pystysuuntaan tai käännä sitä väärinpäin. Jos tietokonetta kolhitaan, se saattaa vaurioitua.
- Käyttöympäristö  
Lämpötila: Käyttöympäristö: -10 °C – 50 °C (IEC60068-2-1, 2)<sup>1</sup>  
Varastointiympäristö: -20 °C – 60 °C  
Kosteus: Käyttöympäristö: 30 % – 80 % RH (Ei tiivistystä)  
Varastointiympäristö: 30 % – 90 % RH (Ei tiivistystä)  
Vaikka tuotetta käytettäisiinkin yllä olevien lämpötila/kosteusrajojen sisällä, saattaa tuotteen käyttö ääriolosuhteissa tai paikoissa, joissa tupakoidaan tai käytetään öljyä, vahingoittaa tuotetta ja lyhentää sen käyttöikää.
- \*1 Älä altista ihoa tuotteelle käyttäessäsi tuotetta kuumassa tai kylmässä ympäristössä. (→ KÄYTTÖOHJEET - Lue minut ensin)  
Jos tietokone on märkä ja ympäristön lämpötila on 0 °C tai alle, saattaa tietokone saada jäätymisvaurioita. Muista kuivata tietokone näissä lämpötiloissa.
- Älä pidä tietokonetta seuraavissa paikoissa, muuten tietokone saattaa vahingoittua.
  - Lähellä elektronisia laitteita. Laitteessa saattaa ilmetä kuvan tai äänen vääristystä.
  - Äärimmäisen korkeassa tai alhaisessa lämpötilassa.
- Koska tietokone kuumenee käytön aikana, pidä se aina poissa kuumuudelle alttiiden esineiden lähetyiltä.

## Käsittelyneuvot

Tämä tietokone on suunniteltu minimoimaan tärahdyksiä tietyille osille, kuten LCD-näytölle ja kovalevyasemalle. Tietokone on varustettu piasarasuojatulla näppäimistöllä. Mikään takuu ei kuitenkaan tarjoa suojaa minkäänlaisia iskusta tai tärahdyksestä aiheutuvia vahinkoja kohtaan. Käsittele tietokonetta erittäin varovasti.

- Kun kannat tietokonetta:
    - Sammuta tietokone.
    - Irrota siitä kaikki ulkoiset laitteet, johdot, PC Card -kortit ja muut esiin tulevat osat.
    - Älä pudota tai iske tietokonetta kovia esineitä vasten.
    - Sulje näyttö.
    - Älä pidä kiinni näytöstä.
  - Älä laita mitään (esim. paperinpala) näytön ja näppäimistön väliin.
  - Kun matkustat lentokoneessa, pidä tietokone aina mukana äläkä koskaan laita sitä ruumaan meneviin matkatavaroihin. Kun käytät tietokonetta lentokoneessa, noudata lentoyhtiön ohjeita.
  - Kun kannat mukana vara-akkua, säilytä sitä muovipussissa, jotta sen navat eivät vahingoitu.
  - Kosketuslevy on tarkoitettu käytettäväksi sormella. Älä jätä mitään esineitä sen pinnalle äläkä paina sitä terävillä tai kovilla esineillä, jotka saattaisivat jättää jälkiä (esim. kynnet, kynät ja kuulakärkikynät).
  - Vältä kaikkien vahingollisten aineiden, kuten öljyn pääsemistä kosketuksiin kosketuslevyn kanssa. Osoitin ei muuten välttämättä toimi kunnolla.
  - Varo, ettet tiputa tai iske tietokonetta mihinkään kantaessasi sitä tai satuta itseäsi sillä.
  - Koske kosketusnäyttöön ainoastaan mukana toimitetulla styluksella/digitointikynällä. Älä jätä mitään esineitä sen pinnalle äläkä paina sitä terävillä tai kovilla esineillä, jotka saattaisivat jättää jälkiä (esim. kynnet, kynät ja kuulakärkikynät).
  - Älä käytä kosketusnäyttöä, kun sen päällä on pölyä tai likaa (esim. öljyä). Muutoin näytöllä/styluksessa/digitointikynässä olevat vieraat partikkelit saattavat naarmuttaa näytön pintaa tai häiritä styluksen/digitointikynän käyttöä.
  - Käytä stylusta/digitointikynää ainoastaan kosketusnäytön koskettamiseen. Niiden käyttäminen muihin tarkoituksiin saattaa vaurioittaa stylusta/digitointikynää ja johtaa näytön naarmuuntumiseen.
- <Vain kaksoiskosketuksella varustetut mallit>
- Kaksoiskosketus käyttää sähkömagneettista induktiota, eikä se välttämättä toimi oikein voimakkaiden sähkö- tai magneettikenttien lähellä, kuten:
    - AM-radiotuki- tai välitysasemien lähellä
    - Lähellä kuvaputkinäyttöjä, jotka tuottavat voimakasta sähkömagneettista häiriötäKäyttääksesi kaksoiskosketusta mene pois tällaisista paikoista.
  - Osoitin ei voi seurata digitointikynän liikettä, jos liikutat digitointikynää liian nopeasti.

# Käsittely ja huolto

## ■ Oheislaitteiden käyttö

Seuraa alla olevia ja Reference Manual -oppaan ohjeita, jotta et vahingoittaisi laitteita. Lue huolellisesti oheislaitteiden käyttöoppaat.

- Käytä oheislaitteita, jotka ovat tietokoneen teknisten tietojen mukaisia.
- Liitä liittimet niiden oikeille paikoille.
- Älä tunge oheislaitteita kiinni pakolla, vaan tarkista niiden muoto, suunta, sokkien ja muiden pienten osien linjaus jne.
- Jos oheislaitteet sisältävät ruuveja, kiristä ne kunnolla.
- Irrota johdot, kun kannat tietokonetta. Älä vedä johtoja pois pakolla.

## ■ Tietokoneen luvattoman käytön estäminen langattoman LANin/Bluetoothin/langattoman WANin kautta

<Vain langattomalla LANilla/Bluetoothilla/langattomalla WANilla varustetut laitteet>


- Ennen kuin käytät langatonta LAN:ia/Bluetoothia/langatonta WAN:ia, määritä asiaankuuluvat turvallisuusasetukset, kuten tietojen suojaus.

## ■ Akun uudelleenkalibrointi

- Akun uudelleenkalibrointi saattaa kestää kauan, johtuen akun suuresta kapasiteetista. Kyse ei ole toimintahäiriöstä. <“Akun uudelleenkalibroinnin” suorittaminen Windowsin sulkemisen jälkeen>
  - Täysi lataus: Noin 3,5 tuntia
  - Täysi tyhjennys: Noin 4,0 tuntiaKun suoritat “Akun uudelleenlatauksen” ilman Windowsin sulkemista, voi lataukseen/tyhjennykseen kulua enemmän aikaa.

## Huolto

### LCD-paneelin puhdistus

Jos LCD-paneeliin päälle joutuu likaa tai vesitippoja, pyyhi ne pois välittömästi. LCD-paneeli voi muuten tahraantua. Käytä tietokoneen mukana toimitettua pehmeää liinaa. (Saat lisätietoja kohdasta “Suggestions About Cleaning the LCD Surface” →  Reference Manual “Screen Input Operation”.)

### Muiden alueiden kuin LCD-paneelin puhdistus

Pyyhi pehmeällä ja kuivalla liinalla, kuten harsolla. Jos käytät pesuainetta, kasta pehmeä liina vedellä laimennettuun pesuaineeseen ja purista se kuivaksi.

## VAROITUS



- Älä käytä bentseeniä, tinneriä tai isopropanolia, sillä ne saattavat vahingoittaa tietokoneen pintoja aiheuttaen värien haalistumista jne. Älä käytä kauppoista saatavia kodin pesuaineita ja kosmetiikkaa, sillä niiden sisältämät ainesosat voivat vahingoittaa pintoja.
- Älä levitä vettä tai pesuaineita suoraan tietokoneelle, sillä neste saattaa valua tietokoneen sisään ja aiheuttaa toimintahäiriöitä tai muuta vahinkoa.

# Ohjelmiston asennus

Ohjelmiston asennus palauttaa tietokoneen oletusasetukset. Kun asennat ohjelmiston uudelleen, kovalevyn tiedot pyyhkiytävät pois.

Tee tärkeistä tiedoista varmuuskopio levyille tai ulkoiselle kovalevylle ennen asennusta.

## VAROITUS


- Älä poista kovalevyllä olevaa palautusosiota. Osion levytilaa ei voi käyttää tietojen tallentamiseen. Suorita seuraavat toimet tarkistaaksesi palautusosion.
  - ① **Windows 8.1**  
Napsauta oikealla painikkeella  työpöytänäytön vasenta alakulmaa.  
**Windows 7**  
Napsauta  (Käynnistä) ja napsauta oikealla painikkeella [Tietokone] ja tämän jälkeen [Hallinta].
    - Tavallisen käyttäjän tulee antaa järjestelmänvalvojan salasana.
  - ② Napsauta [Levyhallinta].

## ■ **Windows 8.1** Poista kaikki ja asenna Windows uudelleen

### Valmistelu

- Poista kaikki oheislaitteet.
- Liitä AC-adapteri, äläkä irrota sitä ennen kuin asennus on suoritettu loppuun.

### 1 Suorita “Poista kaikki ja asenna Windows uudelleen”.

- ① Tuo esille “Oikopolku” ja napsauta  - [Muuta tietokoneen asetuksia] - [Päivitys ja palautus] - [Palauttaminen].
- ② Napsauta [Aloita] kohdasta “Poista kaikki ja asenna Windows uudelleen”.
- ③ Napsauta [Seuraava].
- ④ Valitse yksi vaihtoehto.
  - Poista vain tiedostot  
Suorittaa Windowsin uudelleenasetuksen pienessä ajassa (noin 20 minuuttia).
  - Puhdista asema kokonaan  
Puhdistaa levyn, jolloin poistettuja tiedostoja ei voi palauttaa niin helposti ja turvallisuus paranee. Suoritus aika on pidempi (noin 140 minuuttia).Seuraa näytöllä esitettäviä ohjeita.  
Uudelleenasetuksen jälkeen tietokone käynnistyy uudelleen.
- Älä keskeytä asennusta esimerkiksi sammuttamalla tietokonetta tai tekemällä mitään muuta. Muuten asennus ei välttämättä onnistu, Windows ei välttämättä käynnisty ja tiedot voivat vioittua.



### 2 Suorita “Ensimmäinen käyttökerta” (→ sivu 9).

#### HUOMIO

- Päivämäärä, aika ja aikavyöhyke eivät välttämättä ole oikein. Varmista, että asetat ne oikein.

### 3 Suorita Windows Update.

### 4 <Vain TPM:llä varustetut malit> Tyhjennä TPM.

- ① Suorita toinen näistä toimenpiteistä.
  - Napsauta oikealla painikkeella  työpöytänäytön vasenta alakulmaa.
  - Napsauta aloitusnäytöstä .
- ② Napsauta [Suorita], syötä teksti [tpm.msc] ja napsauta [OK].
- ③ Napsauta [Poista TPM...] kohdasta “Toiminnot”, joka sijaitsee “TPM-hallinta paikallisella tietokoneella” -ruudun oikealla puolella.
- ④ Napsauta [Käynnistä uudelleen] näytöstä “Hallitse TPM-suojauslaitteisto”.  
Tietokone käynnistyy uudelleen.
- ⑤ Kun näytölle ilmestyy teksti “TPM configuration change was requested to ...”, paina **F12**.
- ⑥ Napsauta työpöytäruutua, ja kun teksti “TPM-turvapiiri on valmis” ilmestyy, napsauta [Sulje].

# Ohjelmiston asennus

## ■ Kovalevyn palautus

Voit asentaa uudelleen käyttöjärjestelmän, joka oli valmiiksi asennettuna tietokoneen ostohetkellä (Windows 8.1 tai Windows 7).

**Windows 8.1** Jos uudelleenasennus ei onnistunut kohdassa "Poista kaikki ja asenna Windows uudelleen" mainitulla tavalla, noudata alla olevia ohjeita.

### Valmistelu

- Poista kaikki oheislaitteet.
- Liitä AC-adapteri, äläkä irrota sitä ennen kuin asennus on suoritettu loppuun.

## 1 Käynnistä Setup Utility.

### Windows 8.1

- ① Tuo esille "Oikopolku" ja napsauta  - [Muuta tietokoneen asetuksia] - [Päivitys ja palautus] - [Palauttaminen].
- ② Napsauta [Käynnistä uudelleen nyt] kohdasta "Käynnistysasetukset".
- ③ Napsauta [Vianmääritys] - [Lisäasetukset] - [UEFI-laiteohjelmiston asetukset] - [Käynnistä uudelleen].

### Windows 7

Sammuta tietokone ja paina näppäintä **F2** tai **Del**, kun [Panasonic]-käynnistysruutu on näkyvillä.

- Jos [Panasonic]-käynnistysruutu ei ilmesty, käynnistä tietokone ja pidä samalla näppäintä **F2** tai **Del** painettuna pohjassa.
- Jos sinulta kysytään salasanaa, anna valvojan salasana.

## 2 Kirjoita muistiin koko Setup Utilityn sisältö ja paina **F9**.

Kun vahvistusviesti ilmestyy näytölle, valitse [Yes] ja paina **Enter**.

## 3 Tarkista Setup Utilityn [UEFI Boot] -asetus.

[UEFI Boot] -asetuksen tulisi olla asetettu seuraavalla tavalla.

Asennettaessa Windows 8.1 : [Enabled]

Asennettaessa Windows 7 : [Disabled]

## 4 Paina **F10**.

Kun vahvistusviesti ilmestyy näytölle, valitse [Yes] ja paina **Enter**.

Tietokone käynnistyy uudelleen.

## 5 Paina **F2** tai **Del** kun [Panasonic]-käynnistysruutu on näkyvissä.

Setup Utility käynnistyy.

- Jos sinulta kysytään salasanaa, anna valvojan salasana.

## 6 Valitse [Exit]-valikko ja tämän jälkeen [Recovery Partition]. Paina tämän jälkeen **Enter**.

7

### Windows 8.1

Napsauta [Next] ja tämän jälkeen [YES].

### Windows 7

Napsauta [Reinstall Windows] ja sitten [Next].

## 8 Napsauta License Agreement -ruudussa [Yes, I agree to the provisions above and wish to continue!] ja sitten [Next].

## 9 Napsauta [Next].

Jos sinua pyydetään valitsemaan seuraavista vaihtoehtoista, valitse haluamasi ja napsauta [Next].

- [Reinstall Windows to the whole Disk to factory default.]  
Valitse tämä vaihtoehto, jos haluat asentaa Windowsin tehdasasetuksilla. Asennuksen jälkeen voit luoda uuden osion. Katso lisätietoja uuden osion luomisesta kohdasta "Osiorakenteen muuttaminen" (→ sivu 10).
- [Reinstall to the OS related partitions.]<sup>1</sup>  
Valitse tämä vaihtoehto, kun kovalevy on jo eroteltu useisiin eri osioihin ja haluat pitää osiorakenteen. Katso lisätietoja uuden osion luomisesta kohdasta "Osiorakenteen muuttaminen" (→ sivu 10).

<sup>1</sup> Tämä ei ilmesty näkyviin, jos Windowsia ei voi asentaa palautusosioon ja Windowsin käytettävissä olevaan tilaan.

## 10 **Windows 7** Napsauta vahvistusviestissä [YES].

### Windows 7

Valitse kieli ja järjestelmän tyyppi (32- tai 64-bittinen) ja napsauta [OK].

Napsauta vahvistusviestissä [OK].

Peruuttaaksesi palautuksen napsauta [CANCEL] ja merkkiä , joka ilmestyy näytön oikeaan yläkulmaan.

## 12 Napsauta vahvistusviestissä [YES].

Asennus käynnistyy ruudulla olevien ohjeiden mukaisesti. (Se kestää noin 20 minuuttia.)

- Älä keskeytä asennusta esimerkiksi sammuttamalla tietokonetta tai tekemällä mitään muuta.  
Muuten asennus ei välttämättä onnistu, Windows ei välttämättä käynnisty ja tiedot voivat vioittua.

## 13 Kun lopetusruutu avautuu, napsauta [OK] sammuttaaksesi tietokoneen.



## 14 Käynnistä tietokone.

- Jos sinulta kysytään salasanaa, anna valvojan salasana.

## 15 Suorita “Ensimmäinen käyttökerta” (→ sivu 9).

### HUOMIO

- **Windows 8.1** Päivämäärä, aika ja aikavyöhyke eivät välttämättä ole oikein. Varmista, että asetat ne oikein.

## 16 Käynnistä Setup Utility ja muuta asetukset tarvittaessa.

## 17 Suorita Windows Update.

## 18 **Windows 8.1** <Vain TPM:llä varustetut mallit> Tyhjennä TPM (→ sivu 15).

### ■ Recovery Disc -levyn käyttäminen


Käytä palautuslevyä seuraavissa tilanteissa.

- Olet unohtanut pääkäyttäjän salasanan.
- Asennus ei ole valmis. Kovalevyllä oleva palautusosio on saattanut vahingoittua.
- **Windows 7** <Vain Windows 7 downgrade -malli>  
Vaihtaaksesi käyttöjärjestelmää Windows 7:n ja Windows 8.1:n välillä.

### HUOMIO

- **Windows 7** Jos haluat muuttaa käyttöjärjestelmän 32-bittisestä 64-bittiseen tai päinvastoin, asenna käyttöjärjestelmä kovalevyn palautusosion avulla.

### Valmistelu

- Suorita seuraavat vaiheet:
  - Palautuslevy (→  *Reference Manual* “Recovery Disc Creation Utility”)
  - USB DVD-asema (valinnainen) (katso tietoja saatavilla olevista tuotteista katalogeista ja muista lähteistä)
- Poista kaikki oheislaitteet (paitsi USB DVD-asema).
- Liitä AC-adapteri, äläkä irrota sitä ennen kuin asennus on suoritettu loppuun.

## 1 Liitä DVD-asema USB-porttiin.

## 2 Käynnistä Setup Utility.

### Windows 8.1

- ① Tuo esille “Oikopolku” ja napsauta  - [Muuta tietokoneen asetuksia] - [Päivitys ja palautus] - [Palauttaminen].
- ② Napsauta [Käynnistä uudelleen nyt] kohdasta “Käynnistyslisäasetukset”.
- ③ Napsauta [Vianmääritys] - [Lisäasetukset] - [UEFI-laiteohjelmiston asetukset] - [Käynnistä uudelleen].

### Windows 7

Sammuta tietokone ja paina näppäintä **F2** tai **Del**, kun [Panasonic]-käynnistysruutu on näkyvillä.

- Jos [Panasonic]-käynnistysruutu ei ilmesty, käynnistä tietokone ja pidä samalla näppäintä **F2** tai **Del** painettuna pohjassa.
- Jos sinulta kysytään salasanaa, anna valvojan salasana.

## 3 Kirjoita muistiin koko Setup Utilityn sisältö ja paina **F9**.

Kun vahvistusviesti ilmestyy näytölle, valitse [Yes] ja paina **Enter**.

## 4 Tarkista Setup Utilityn [UEFI Boot] -asetus.

[UEFI Boot] -asetuksen tulisi olla asetettu seuraavalla tavalla.

Käytettäessä palautuslevyä Windows 8.1:lle : [Enabled]

Käytettäessä palautuslevyä Windows 7:lle : [Disabled]

## 5 Aseta Recovery Disc DVD-asemaan.

## 6 Paina **F10**.

Kun vahvistusviesti ilmestyy näytölle, valitse [Yes] ja paina **Enter**.

Tietokone käynnistyy uudelleen.

## 7 Paina **F2** tai **Del** kun [Panasonic]-käynnistysruutu on näkyvissä.

Setup Utility käynnistyy.

- Jos sinulta kysytään salasanaa, anna valvojan salasana.

## 8 Valitse [Exit]-valikko, valitse sitten DVD-asemasi kohdasta [Boot Override] ja paina **Enter**.

Tietokone käynnistyy uudelleen.

## 9 Napsauta [Reinstall Windows] ja sitten [Next].

## 10 **Windows 8.1** Napsauta vahvistusviestissä [YES].

# Ohjelmiston asennus

11 Napsauta License Agreement -ruudussa [Yes, I agree to the provisions above and wish to continue!] ja sitten [Next].

12 **Windows 7**

**Napsauta [Next].**

Jos sinua pyydetään valitsemaan seuraavista vaihtoehtoista, valitse haluamasi ja napsauta [Next].

- [Reinstall with HDD recovery partition.]  
Normaali palautustapa.  
Voit käyttää palautusta palautusosiolta.
- [Reinstall without HDD recovery partition.]  
Käytettävissä olevan kovalevytilan määrä suurenee.  
ET voi käyttää palautusta palautusosiolta.  
Kun valitset tämän vaihtoehdon et voi enää luoda palautuslevyä/palautuslevyjä palautustoimenpiteen jälkeen.

## VAROITUS

- Valitse yllä olevista huolellisesti, sillä et voi muuttaa valintaasi myöhemmin.

13 **Napsauta [Next].**

Jos sinua pyydetään valitsemaan seuraavista vaihtoehtoista, valitse haluamasi ja napsauta [Next].

- [Reinstall Windows to the whole Disk to factory default.]  
Valitse tämä vaihtoehto, jos haluat asentaa Windowsin tehdasasetuksilla. Asennuksen jälkeen voit luoda uuden osion. Katso lisätietoja uuden osion luomisesta kohdasta "Osiorakenteen muuttaminen" (→ sivu 10).
- [Reinstall to the OS related partitions.]<sup>2</sup>  
Valitse tämä vaihtoehto, kun kovalevy on jo eroteltu useisiin eri osioihin ja haluat pitää osiorakenteen. Katso lisätietoja uuden osion luomisesta kohdasta "Osiorakenteen muuttaminen" (→ sivu 10).  
<sup>2</sup> Tämä ei ilmesty näkyviin, jos Windowsia ei voida asentaa palautusosioon ja Windowsin käytettävissä olevaan alueeseen.

14 **Napsauta vahvistusviestissä [YES].**

15 **Windows 7**

**Valitse kieli ja järjestelmän tyyppi (32- tai 64-bittinen) ja napsauta [OK].**

Napsauta vahvistusviestissä [OK].

Peruuttaaksesi palautuksen napsauta [CANCEL] ja merkkiä , joka ilmestyy näytön oikeaan yläkulmaan.

**Windows 7 / Windows 8.1**

Asennus käynnistyy ruudulla olevien ohjeiden mukaisesti. (Se kestää noin 30 - 45 minuuttia.)

- Älä keskeytä asennusta esimerkiksi sammuttamalla tietokonetta tai painamalla **Ctrl + Alt + Del**.  
Muuten asennus ei välttämättä onnistu, Windows ei välttämättä käynnisty ja tiedot voivat vioittua.

16 **Kun lopetusruutu avautuu, poista palautuslevy ja DVD-asema ja napsauta [OK].**

Seuraa näytöllä esitettäviä ohjeita.

Joillain malleilla asennus voi kestää noin 40 minuuttia.


17 **Suorita "Ensimmäinen käyttökerta" (→ sivu 9).**

18 **Käynnistä Setup Utility ja muuta asetukset tarvittaessa.**


19 **Suorita Windows Update.**

20 **Windows 8.1** <Vain TPM:llä varustetut mallit> Tyhjennä TPM (→ sivu 15).

# Vianetsintä (Perusteet)






Seuraa alla olevia ohjeita ongelmien ilmetessä. "Reference Manual" sisältää myös edistyneen vianetsintäoppaan. Ohjelmistoon liittyviin ongelmiin löydät apua ohjelmiston käyttöoppaasta. Jos ongelmaan ei löydy ratkaisua, ota yhteyttä Panasonicin tekniseen tukipalveluun. Voit myös tarkistaa tietokoneen tilan PC Information Viewer -ohjelman avulla (→  Reference Manual "Troubleshooting (Advanced)").

## ■ Käynnistys

Tietokone ei käynnisty. Virran tai akun merkkivalo ei pala.	<ul style="list-style-type: none"><li>● Liitä AC-adapteri.</li><li>● Aseta tietokoneeseen täyteen ladattu akku.</li><li>● Irrota akku ja AC-adapteri, ja liitä ne heti uudestaan tietokoneeseen.</li><li>● Jos USB-porttiin on liitetty laite, ota laite pois, tai aseta [USB Port]- tai [Legacy USB Support] -asetukseksi [Disabled] Setup Utilityn [Advanced]-valikosta.</li><li>● Jos ExpressCard-korttipaikkaan on liitetty laite, ota laite pois tai aseta [ExpressCard Slot] -asetukseksi [Disabled] Setup Utilityn [Advanced]-valikosta.</li><li>● Paina <b>Fn</b> + <b>F8</b> kytkeäksesi piilotilan pois päältä.</li><li>● Tarkista Setup Utilityn [UEFI Boot] -asetus. [UEFI Boot] -asetuksena tulisi olla <b>Windows 8.1</b> [Enabled] / <b>Windows 7</b> [Disabled].</li></ul>
Virta on päällä, mutta "Warming up the system" ilmestyy näyttöön.	<ul style="list-style-type: none"><li>● Tietokone lämpenee ennen käynnistystä. Odota tietokoneen käynnistymistä (maksimiodotusaika näytetään näytöllä). Jos "Cannot warm up the system" -viesti tulee näyttöön, tietokone ei lämmennyt eikä käynnisty. Siinä tapauksessa kytke tietokoneen virta pois, jätä tietokone vähintään 5 °C asteen ympäristöön noin tunnin ajaksi. Sen jälkeen kytke virta päälle uudestaan.</li></ul>
Tietokone ei käynnisty. Tietokone ei poistu unitilasta. (Virtakytkin välkkyv vuorotellen oranssina ja vihreänä.)	<ul style="list-style-type: none"><li>● Tietokone lämpenee. Odota lämpenemisen valmistumista.</li></ul>
Tietokone ei mene unitilaan näytönsäästäjän ollessa päällä. (Näyttö pysyy pimeänä.)	<ul style="list-style-type: none"><li>● Pidä virtakytkintä liu'utettuna 4 sekunnin ajan tai pidempään pakottaaksesi tietokoneen sammumaan. (Tallentamattomat tiedot katoavat.) Kytke tämän jälkeen näytönsäästäjä pois päältä.</li></ul>
Olet unohtanut salasanan.	<ul style="list-style-type: none"><li>● Valvojan tai käyttäjän salasana: Ota yhteyttä Panasonicin tekniseen tukipalveluun.</li><li>● Järjestelmänvalvojan salasana:<ul style="list-style-type: none"><li>• Jos sinulla on salasanan palautuslevy, voit määrittää järjestelmänvalvojan salasanan uudelleen. Aseta levy asemaan ja syötä mikä tahansa väärä salasana. Sen jälkeen seuraa näytöllä esitettäviä ohjeita ja syötä uusi salasana.</li><li>• Jos sinulla ei ole salasanan palautuslevyä, asenna Windows uudelleen (→ sivu 15) ja määritä sen asetukset. Anna sen jälkeen uusi salasana.</li></ul></li></ul>
"Remove disks or other media. Press any key to restart" tai vastaava viesti ilmestyy näyttöön.	<ul style="list-style-type: none"><li>● Asemassa on disketti tai levy, joka ei sisällä järjestelmän uudelleenkäynnistystietoja. Poista disketti tai levy ja paina mitä tahansa painiketta.</li><li>● Jos USB-porttiin on liitetty laite, ota laite pois, tai aseta [USB Port]- tai [Legacy USB Support] -asetukseksi [Disabled] Setup Utilityn [Advanced]-valikosta.</li><li>● Jos ExpressCard-korttipaikkaan on liitetty laite, ota laite pois tai aseta [ExpressCard Slot] -asetukseksi [Disabled] Setup Utilityn [Advanced]-valikosta.</li><li>● Jos ongelma ei katoa levyn poistamisen jälkeen, kyseessä saattaa olla kiintolevyvirhe. Ota yhteyttä Panasonicin tekniseen tukipalveluun.</li><li>● Aseta Setup Utilityn [Boot]-valikossa [UEFI Boot] -asetukseksi [Disabled].</li></ul>
Windows käynnistyy ja toimii hitaasti.	<ul style="list-style-type: none"><li>● Paina <b>F9</b> Setup Utilitystä (→  Reference Manual "Setup Utility") palauttaaksesi Setup Utilityn asetukset (pois lukien salasanat) oletusarvoihinsa. Käynnistä Setup Utility ja tee asetukset uudelleen. (Huomaa, että käsittelynopeus riippuu sovelluksesta, joten tämä menettely ei välttämättä tee Windowsista nopeampaa.)</li><li>● Jos olet asentanut ostamisen jälkeen taustaohjelmiston, sammuta se.</li><li>● Kytke ponnahdusvalikko ja syötepaneelin välilehti pois päältä.<ol style="list-style-type: none"><li>① Avaa syötepaneeli ja napsauta [Työkalut] - [Asetukset] - [Avaaminen].</li><li>② Poista valintamerkki kohdasta [Näytä syötepaneeli välilehdestä avautuen] ja paina [OK].</li></ol></li></ul>

# Vianetsintä (Perusteet)

## ■ Käynnistys

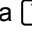
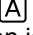
Päivämäärä ja kellonaika ovat vääriä.	<ul style="list-style-type: none"><li>• Vaihda asetukset oikeiksi.<ol style="list-style-type: none"><li>① Avaa ohjauspaneeli.<p><b>Windows 8.1</b></p><ol style="list-style-type: none"><li>1. Suorita toinen näistä toimenpiteistä.<ul style="list-style-type: none"><li>• Napsauta oikealla painikkeella  työpöytänäytön vasemmasta alakulmasta.</li><li>• Napsauta aloitusnäytöstä .</li></ul></li><li>2. Napsauta [Ohjauspaneeli].<p><b>Windows 7</b></p><p>Napsauta  (Käynnistä) - [Ohjauspaneeli].</p></li></ol></li><li>② Napsauta [Aika-, kieli- ja alueasetukset] - [Päivämäärä ja aika].</li></ol></li><li>• Jos ongelmaan ei löydy ratkaisua, sisäisen kellon akku pitää ehkä vaihtaa. Ota yhteyttä Panasonicin tekniseen tukipalveluun.</li><li>• Kun tietokone on yhdistetty LAN-verkkoon, tarkista palvelimen päivämäärä ja aika.</li><li>• Tämä tietokone ei tunnista oikein vuotta 2100 tai sitä myöhempiä vuosia.</li></ul>
[Executing Battery Recalibration] ilmestyy näyttöön.	<ul style="list-style-type: none"><li>• Akun kalibrointi peruutettiin ennen kuin Windows suljettiin edellisen kerran. Käynnistä Windows kytkemällä tietokoneen virtakytkin pois päältä. Sen jälkeen kytke tietokoneen virta päälle uudelleen.</li></ul>
[Enter Password] -viesti ei ilmesty näyttöön unitilan / lepotilan jälkeen.	<ul style="list-style-type: none"><li>• Valitse Setup Utilityn [Security]-valikon kohdasta [Password On Resume] asetus [Enabled] (→  <i>Reference Manual</i> "Setup Utility").</li><li>• Windows-salasanaa voidaan käyttää Setup Utility -ohjelmassa asetetun salasanan sijaan.<ol style="list-style-type: none"><li>① Lisää salasana.<p><b>Windows 8.1</b></p><ol style="list-style-type: none"><li>1. Tuo esille "Oikopolku" ja napsauta  - [Muuta tietokoneen asetuksia] - [Tilit].</li><li>2. Napsauta [Kirjautumisasetukset] ja napsauta [Lisää] kohdasta "Salasana".<p><b>Windows 7</b></p><ol style="list-style-type: none"><li>1. Napsauta  (Käynnistä) - [Ohjauspaneeli].</li><li>2. Napsauta [Käyttäjätilit ja perhekäytön suojausasetukset] - [Lisää tai poista käyttäjätilejä].</li></ol></li></ol></li><li>② Tee seuraavat asetukset.<p><b>Windows 8.1</b></p><ol style="list-style-type: none"><li>1. Avaa ohjauspaneeli ja napsauta [Järjestelmä ja suojaus] - [Virranhallinta-asetukset] - [Kysy salasana järjestelmän aktivoituessa].</li><li>2. Valitse kohta [Vaadi salasana].<p><b>Windows 7</b></p><ol style="list-style-type: none"><li>1. Napsauta [Ohjauspaneeli] - [Järjestelmä ja suojaus] - [Virranhallinta-asetukset] - [Edellytä salasanaa, kun tietokone aktivoituu] ja lisää valintamerkki kohtaan [Vaadi salasana].</li></ol></li></ol></li></ol></li></ul>
Tietokone ei palaudu uni- tai lepotilasta.	<ul style="list-style-type: none"><li>• Yksi seuraavista asioista on saatettu tehdä koneen ollessa uni- tai lepotilassa. Liu'uta virtakytkintä käynnistääksesi tietokoneen. Tallentamattomat tiedot katoavat.<ul style="list-style-type: none"><li>• Tietokoneen ollessa unitilassa AC-adapteri tai akkupakkaus otettiin irti tai oheislaite kytkettiin kiinni tai otettiin irti.</li><li>• Virtakytkintä pidettiin liu'utettuna sivulle neljä sekuntia tai pidempään, jolloin tietokone pakotetaan sammumaan.</li></ul></li><li>• Tietokoneessa saattaa ilmaantua virhe silloin, kun tietokone menee automaattisesti uni- tai valmiustilaan näytönsäästäjän ollessa päällä. Siinä tapauksessa sammuta näytönsäästäjä tai vaihda näytönsäästäjän kuviota.</li></ul>

## Muut käynnistysongelmat.

- Paina **F9** Setup Utilitystä (→  Reference Manual "Setup Utility") palauttaaksesi Setup Utilityn asetukset (pois lukien salasanat) oletusarvoihinsa. Käynnistä Setup Utility ja tee asetukset uudelleen.
- Poista kaikki oheislaitteet.
- Tarkista, ettei kyseessä ole levyvirhe.
  - ① Poista kaikki oheislaitteet, mukaan lukien ulkoinen näyttö.
  - ② **Windows 8.1**  
Suorita toinen näistä toimenpiteistä.
    - Napsauta oikealla painikkeella  työpöytänäytön vasenta alakulmaa.
    - Napsauta aloitusnäytöstä .
  - ③ **Windows 7**  
Napsauta  (Käynnistä) - [Tietokone].
  - ④ Napsauta [Resurssienhallinta].
  - ⑤ Napsauta oikealla näppäimellä **Windows 8.1** [Windows (C:)] / **Windows 7** [Paikallinen levy (C:)] ja napsauta tämän jälkeen [Ominaisuudet].
  - ⑥ Napsauta [Työkalut] - **Windows 8.1** [Tarkista] / **Windows 7** [Tarkista nyt...].
    - Tavallisen käyttäjän tulee antaa järjestelmänvalvojan salasana.
  - ⑦ Seuraa näytöllä esitettäviä ohjeita.
- **Windows 7**  
Käynnistä tietokone Vikasietotila -tilassa ja tarkista virhetiedot. Kun [Panasonic]-käynnistysruutu poistuu näkyviltä<sup>\*1</sup> käynnistettäessä, paina ja pidä näppäintä **F8** pohjassa, kunnes näkyville ilmestyy Windows Lisäasetukset-valikko. Valitse Vikasietotila ja paina **Enter**.  
<sup>\*1</sup> Kun [Password on boot] on asetettu arvoon [Enabled] Setup Utilityn [Security]-valikossa, [Enter Password] ilmestyy näytölle, kun [Panasonic]-käynnistysruutu on kadonnut. Kun olet syöttänyt salasanan paina **Enter** ja pidä tämän jälkeen **F8** painettuna pohjassa.

## ■ Salasanan syöttö

Vaikka syötin jo salasanan, salasanan syöttöruutu näkyy uudelleen näytössä.

- Tietokone on ehkä ten-key -tilassa.  
Jos NumLk -merkkivalossa  palaa valo, paina **NumLk** poistuaksesi ten-key -tilasta. Syötä salasana sen jälkeen uudelleen.
- Tietokone on ehkä Caps Lock -tilassa.  
Jos Caps Lock -merkkivalossa  palaa valo, paina **Caps Lock** poistuaksesi Caps Lock -tilasta. Syötä salasana sen jälkeen uudelleen.

Windowsiin kirjautuminen ei onnistu. ("Väärä käyttäjänimi tai salasana" näytetään ruudulla.)

- Käyttäjänimi (tilin nimi) sisältää "@"-merkin.
  - Jos toinen tilin nimi on olemassa:  
Kirjaudu Windowsiin toisella tilin nimellä ja poista tili, jonka nimi sisältää @-merkin. Luo sitten uusi nimi.
  - Jos toista tilin nimeä ei ole olemassa:  
Sinun täytyy asentaa Windows uudelleen (→ sivu 15).



## ■ Sammutus

Windows ei sammu.

- Poista USB-laite ja ExpressCard-kortti.
- Odota muutama minuutti. Kyseessä ei ole toimintahäiriö.




## ■ Näyttö

Ei näyttöä.

- Olet valinnut ulkoisen näytön. Paina näppäimiä **Fn + F3** tai  + **P** vaihtaaksesi näyttöä.  
**Windows 7**  
Odota, kunnes näytön vaihto on suoritettu loppuun ennen kuin painat näppäimiä **Fn + F3** tai  + **P** uudelleen.
- **Windows 8.1**  
Napsauta sitten näyttötilaa.
- Kun käytät ulkoista näyttöä,
  - Tarkista johtoliitännät.
  - Käynnistä näyttö.
  - Tarkista ulkoisen näytön asetukset.
- Virransäästötoiminto on sammuttanut näytön. Näyttö palautuu alkuperäiseen tilaansa, kun käytät näppäimistöä tai näyttöä. Jos käytät näppäimistöä, paina näppäintä, joka ei vaikuta tietokoneen toimintaan, kuten esimerkiksi **Ctrl**.
- Virransäästötoiminto asetti tietokoneen lepo- tai valmiustilaan. Käynnistä uudelleen painamalla virtakytkintä.

# Vianetsintä (Perusteet)




## ■ Näyttö

Näyttö on tumma.	<ul style="list-style-type: none"> <li>Näyttö on tummempi, kun AC-adapteria ei ole liitetty. Paina näppäimiä <b>Fn</b> + <b>F2</b> säätääksesi kirkkautta. Kun lisäät kirkkautta, akunkulutus kasvaa. Voit säätää kirkkauden erikseen silloin, kun AC-adapteri on liitetty tai kun se ei ole liitetty.</li> <li>Paina <b>Fn</b> + <b>F8</b> kytkeäksesi piilotilan pois päältä.</li> </ul>
Näyttö on epäselvä.	<ul style="list-style-type: none"> <li>Näytön värien määrä sekä resoluutio saattaa vaikuttaa näytön laatuun. Käynnistä tietokone uudelleen.</li> <li>Ulkoisen laitteen liittäminen/poistaminen saattaa vaikuttaa näytön laatuun. Käynnistä tietokone uudelleen.</li> <li>Uni- tai lepotilasta palaaminen voi vaikuttaa ulkoiseen näyttöön. Käynnistä tietokone uudelleen.</li> </ul>
Näyttöjen rinnakkaisen käytön aikana yksi näytöistä tulee epäselväksi.	<ul style="list-style-type: none"> <li>Kun käytät laajennettua työpöytää, käytä samoja näyttövärejä sekä ulkoisessa näytössä että LCD-näytössä. Jos ongelmat jatkuvat, kokeile näytön vaihtamista. Napsauta työpöytää hiiren oikealla painikkeella ja valitse [Grafiikkaominaisuudet...] - [Näyttö].</li> <li>Jos ongelmat jatkuvat, kokeile näytön vaihtamista.</li> <li>Näyttöjä ei voi käyttää samanaikaisesti ennen kuin Windowsin käynnistys on suoritettu loppuun (Setup Utilityn aikana jne.).</li> </ul>
Ulkoinen näyttö ei toimi normaalisti.	<ul style="list-style-type: none"> <li>Jos ulkoinen näyttö ei tue virransäästötoimintoa, se ei välttämättä toimi normaalisti, kun tietokone siirtyy virransäästötilaan. Sammuta ulkoinen näyttö.</li> </ul>
<Vain GPS:llä varustetut mallit> Osoitinta ei voi hallita normaalisti.	<ul style="list-style-type: none"> <li>Toimi seuraavasti. <ol style="list-style-type: none"> <li>Valitse [GPS]-asetukseksi [Disabled] Setup Utilityn valikosta [Advanced] - [Serial Port Settings].</li> <li>Paina <b>F10</b>. Valitse [Yes], kun vahvistusviesti tulee näkyviin ja paina <b>Enter</b>. Tietokone käynnistyy uudelleen.</li> <li>Kirjaudu Windowsiin järjestelmänvalvojana.</li> <li><b>Windows 8.1</b> <ol style="list-style-type: none"> <li>Suorita toinen näistä toimenpiteistä. <ul style="list-style-type: none"> <li>Napsauta oikealla näppäimellä  aloitusnäytön vasemmasta alakulmasta.</li> <li>Napsauta aloitusnäytöltä .</li> </ul> </li> <li>Napsauta [Suorita], syötä teksti "c:\util\drivers\gps\GPS.reg" ja napsauta [OK].</li> </ol> </li> <li><b>Windows 7</b> <ol style="list-style-type: none"> <li>Napsauta  (Käynnistä) ja syötä teksti "c:\util\drivers\gps\GPS.reg" kohtaan [Hae ohjelmista ja tiedostoista] ja paina <b>Enter</b>.</li> <li>Napsauta [Yes], napsauta [Yes] ja tämän jälkeen [OK]. Käynnistä tietokone sitten uudelleen.</li> <li>Paina <b>F2</b>, kun näytöllä näkyy [Panasonic]-käynnistysruutu.</li> <li>Aseta [GPS]-asetukseksi [Enabled] kohdasta [Advanced] - [Serial Port Settings].</li> <li>Paina <b>F10</b>. Valitse [Yes], kun vahvistusviesti tulee näkyviin ja paina <b>Enter</b>.</li> </ol> </li> </ol> </li> </ul>


## ■ Kosketuslevy/kosketusnäyttö (vain kosketusnäytöllä varustetut mallit)/Kaksoiskosketus (vain kaksoiskosketuksella varustetut mallit)

Osoitin ei toimi.	<ul style="list-style-type: none"> <li>Kun käytät ulkoista hiirtä, liitä se kunnolla tietokoneeseen.</li> <li>Käynnistä tietokone uudelleen käyttämällä näppäimistöä.</li> <li>Jos tietokone ei vastaa näppäimistökomentoihin, lue kohta "Ei vastausta" (→ sivu 23).</li> </ul>
Kosketuslevyn syöttö ei toimi.	<ul style="list-style-type: none"> <li>Aseta Setup Utilityn [Main]-valikossa [Touch Pad] -asetukseksi [Enabled].</li> <li>Joidenkin hiiren ajurit saattavat kytkeä kosketuslevyn pois päältä. Tarkista hiiresi käyttöohjeet.</li> </ul>
<Vain kosketusnäytöllä varustetut mallit> Kosketusnäytön syöttö ei toimi.	<ul style="list-style-type: none"> <li>Aseta Setup Utilityn [Main]-valikossa [Touchscreen Mode] -asetukseksi [Auto] tai [Tablet Mode].</li> <li>Aseta Setup Utilityn [Advanced]-valikossa [Touchscreen] -asetukseksi [Advanced].</li> </ul>



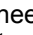
■ Kosketuslevy/kosketusnäyttö (vain kosketusnäytöllä varustetut mallit)/Kaksoiskosketus (vain kaksoiskosketuksella varustetut mallit)

Stylus/digitointikynä ei osu oikeaan kohtaan.	<p>&lt;Vain kosketusnäytöllä varustetut mallit&gt;</p> <ul style="list-style-type: none"> <li>● Suorita kosketusnäytön kalibrointi (→  Reference Manual "Screen Input Operation").</li> <li>● Käytä mukana toimitettua stylusta.</li> </ul> <p>&lt;Vain kaksoiskosketuksella varustetut mallit&gt;</p> <ul style="list-style-type: none"> <li>● Suorita digitointikynän ja kosketusnäytön kalibrointi (→  Reference Manual "Screen Input Operation"). Pidä digitointikynää kohtisuorassa näytöstä.</li> <li>● Käytä mukana toimitettua digitointikynää.</li> <li>● Et pysty välttämättä osoittamaan oikeaan kohtaan Windowsin kirjautumisnäytössä tai aloitusnäytössä. Käytä näppäimistöä tai kosketuslevyä <b>Windows 8.1</b> kirjautuaksesi sisään / <b>Windows 7</b> kirjautuaksesi sisään.</li> </ul>
<b>Windows 8.1</b> "Oikopolku" ei aina ilmesty sormella pyyhkäistessä.	<ul style="list-style-type: none"> <li>● Pyyhkäise näytön keskustaa kohti näytön oikeasta reunasta tai pidä  (Antaa)-näppäintä painettuna pohjassa.</li> <li>● Käytä mukana toimitettua kynää.</li> </ul>

■ Näytöllä esitettävä asiakirja

<b>Windows 7</b> PDF-muotoista asiakirjaa ei näytetä.	<ul style="list-style-type: none"> <li>● Asenna Adobe Reader.             <ol style="list-style-type: none"> <li>① Kirjautu Windowsiin järjestelmänvalvojana.</li> <li>② Napsauta  (Käynnistä) ja syötä teksti "c:\util\reader\en\Pinstall.bat" kohtaan [Hae ohjelmista ja tiedostoista]. Paina tämän jälkeen <b>Enter</b>.</li> <li>③ Päivitä Adobe Reader uusimpaan versioonsa. Jos tietokoneesi on yhteydessä Internetiin, käynnistä Adobe Reader ja napsauta [Help] - [Check for Updates...].</li> </ol> </li> </ul>
----------------------------------------------------------	---------------------------------------------------------------------------------------------------------------------------------------------------------------------------------------------------------------------------------------------------------------------------------------------------------------------------------------------------------------------------------------------------------------------------------------------------------------------------------------------------------------------------------------------------------------------------------------------------------------

■ Muut ongelmat

Ei vastausta.	<ul style="list-style-type: none"> <li>● Paina <b>Ctrl+Shift+Esc</b> avataksesi tehtävienhallinnan ja sulje sovellus, joka ei vastaa.</li> <li>● Syöttöruutu (esim. salasanan syöttöruutu käynnistyksessä) saattaa olla piilossa toisen ikkunan takana. Paina <b>Alt+Tab</b> tarkistaaksesi asian.</li> <li>● Pidä virtakytkintä liu'utettuna sivulle vähintään 4 sekunnin ajan sammuttaaksesi tietokoneen. Pidä virtakytkintä sen jälkeen liu'utettuna sivulle uudelleen, jotta tietokone käynnistyy. Jos sovellusohjelma ei toimi normaalisti, poista asennus ja asenna ohjelma uudelleen. Poistaaksesi asennuksen,             <ol style="list-style-type: none"> <li>① Avaa ohjauspaneeli.                 <ul style="list-style-type: none"> <li>● <b>Windows 8.1</b> <ol style="list-style-type: none"> <li>1. Suorita toinen näistä toimenpiteistä.                     <ul style="list-style-type: none"> <li>• Napsauta oikealla painikkeella  työpöytänäytön vasemmasta alakulmasta.</li> <li>• Napsauta  aloitusnäytöstä.</li> </ul> </li> <li>2. Napsauta [Ohjauspaneeli].</li> </ol> </li> <li>● <b>Windows 7</b> <ul style="list-style-type: none"> <li>• Napsauta  (Käynnistä) - [Ohjauspaneeli].</li> </ul> </li> </ul> </li> <li>② Napsauta [Ohjelma] - [Poista asennettu ohjelma].</li> </ol> </li> </ul>
---------------	----------------------------------------------------------------------------------------------------------------------------------------------------------------------------------------------------------------------------------------------------------------------------------------------------------------------------------------------------------------------------------------------------------------------------------------------------------------------------------------------------------------------------------------------------------------------------------------------------------------------------------------------------------------------------------------------------------------------------------------------------------------------------------------------------------------------------------------------------------------------------------------------------------------------------------------------------------------------------------------------------------------------------------------------------------------------------------------------------------------------------------------------------------------------------------------------------------------------------------------------------------------------------------------------------------------------------------------------------------------------------------------------------------------------------------------------------------------------------------------------------------------------------------------------------------------------------------------

# LIMITED USE LICENSE AGREEMENT

THE SOFTWARE PROGRAM(S) (“PROGRAMS”) FURNISHED WITH THIS PANASONIC PRODUCT (“PRODUCT”) ARE LICENSED ONLY TO THE END-USER (“YOU”), AND MAY BE USED BY YOU ONLY IN ACCORDANCE WITH THE LICENSE TERMS DESCRIBED BELOW. YOUR USE OF THE PROGRAMS SHALL BE CONCLUSIVELY DEEMED TO CONSTITUTE YOUR ACCEPTANCE OF THE TERMS OF THIS LICENSE.

Panasonic Corporation has developed or otherwise obtained the Programs and hereby licenses their use to you. You assume sole responsibility for the selection of the Product (including the associated Programs) to achieve your intended results, and for the installation, use and results obtained therefrom.

## LICENSE

- A. Panasonic Corporation hereby grants you a personal, non-transferable and non-exclusive right and license to use the Programs in accordance with the terms and conditions stated in this Agreement. You acknowledge that you are receiving only a LIMITED LICENSE TO USE the Programs and related documentation and that you shall obtain no title, ownership nor any other rights in or to the Programs and related documentation nor in or to the algorithms, concepts, designs and ideas represented by or incorporated in the Programs and related documentation, all of which title, ownership and rights shall remain with Panasonic Corporation or its suppliers.
- B. You may use the Programs only on the single Product which was accompanied by the Programs.
- C. You and your employees and agents are required to protect the confidentiality of the Programs. You may not distribute or otherwise make the Programs or related documentation available to any third party, by time-sharing or otherwise, without the prior written consent of Panasonic Corporation.
- D. You may not copy or reproduce, or permit to be copied or reproduced, the Programs or related documentation for any purpose, except that you may make one (1) copy of the Programs for backup purposes only in support of your use of the Programs on the single Product which was accompanied by the Programs. You shall not modify, or attempt to modify, the Programs.
- E. You may transfer the Programs and license them to another party only in connection with your transfer of the single Product which was accompanied by the Programs to such other party. At the time of such a transfer, you must also transfer all copies, whether in printed or machine readable form, of every Program, and the related documentation, to the same party or destroy any such copies not so transferred.
- F. You may not remove any copyright, trademark or other notice or product identification from the Programs and you must reproduce and include any such notice or product identification on any copy of any Program.

YOU MAY NOT REVERSE ASSEMBLE, REVERSE COMPILE, OR MECHANICALLY OR ELECTRONICALLY TRACE THE PROGRAMS, OR ANY COPY THEREOF, IN WHOLE OR IN PART.

YOU MAY NOT USE, COPY, MODIFY, ALTER, OR TRANSFER THE PROGRAMS OR ANY COPY THEREOF, IN WHOLE OR IN PART, EXCEPT AS EXPRESSLY PROVIDED IN THE LICENSE.

IF YOU TRANSFER POSSESSION OF ANY COPY OF ANY PROGRAM TO ANOTHER PARTY, EXCEPT AS PERMITTED IN PARAGRAPH E ABOVE, YOUR LICENSE IS AUTOMATICALLY TERMINATED.

## TERM

This license is effective only for so long as you own or lease the Product, unless earlier terminated. You may terminate this license at any time by destroying, at your expense, the Programs and related documentation together with all copies thereof in any form. This license will also terminate effective immediately upon occurrence of the conditions thereof set forth elsewhere in this Agreement, or if you fail to comply with any term or condition contained herein. Upon any such termination, you agree to destroy, at your expense, the Programs and related documentation together with all copies thereof in any form.

YOU ACKNOWLEDGE THAT YOU HAVE READ THIS AGREEMENT, UNDERSTAND IT AND AGREE TO BE BOUND BY ITS TERMS AND CONDITIONS. YOU FURTHER AGREE THAT IT IS THE COMPLETE AND EXCLUSIVE STATEMENT OF THE AGREEMENT BETWEEN US, WHICH SUPERSEDES ANY PROPOSAL OR PRIOR AGREEMENT, ORAL OR WRITTEN, AND ANY OTHER COMMUNICATIONS BETWEEN US, RELATING TO THE SUBJECT MATTER OF THIS AGREEMENT.



# KÄYTTÖÄ RAJOITTAVA LISENSSISOPIMUS

TÄMÄN PANASONIC TUOTTEEN ("TUOTE") MUKANA TOIMITETUT OHJELMISTO-OHJELMAT ("OHJELMAT") ON SALLITTU VAIN LOPULLISEN KÄYTTÄJÄN ("SINÄ") KÄYTTÖÖN. VAIN SINULLA ON LUPA KÄYTTÄÄ OHJELMIA ALLA OLEVIEN LUPAEHTOJEN MUKAISESTI. KÄYTTÄMÄLLÄ OHJELMIA HYVÄKSYT LOPULLISESTI TÄMÄN LISENSSIN EHDOT.

Panasonic Corporation on kehittänyt tai muulla tavalla hankkinut omistukseensa Ohjelmat, ja täten antaa sinulle luvan käyttää niitä. Sinä olet yksin vastuussa Tuotteen valinnasta (mukaan lukien tuotteeseen liitetyt Ohjelmat), jolla haluat suorittaa haluamasi tulokset. Olet myös vastuussa Tuotteen asennuksesta, käytöstä sekä saaduista tuloksista.

## LISENSSI

- A. Panasonic Corporation antaa sinulle henkilökohtaisen, siirtämättömän ja ei-yksinomaisen oikeuden ja luvan käyttää Ohjelmia tämän Sopimuksen ehtojen mukaisesti. Sinä hyväksyt, että sinulle myönnetään vain RAJALLINEN OIKEUS KÄYTTÄÄ Ohjelmia ja niihin liittyviä asiakirjoja. Sinulle ei myönnetä osaa, omistusoikeutta tai mitään muita oikeuksia Ohjelmiin ja niihin liittyviin asiakirjoihin eikä myöskään Ohjelmien ja niihin liittyvien asiakirjojen edustamiin tai sisältyviin algoritmeihin, käsitteisiin, malleihin ja ideoihin, joiden nimet, omistukset ja oikeudet kuuluvat Panasonic Corporationille tai sen toimittajille.
- B. Voit käyttää Ohjelmia vain sen Tuotteen kanssa, jonka mukana Ohjelmat toimitettiin.
- C. Sinua ja työntekijöitäsä vaaditaan suojelemaan Ohjelmien tietosuojaa. Sinulla ei ole lupaa jakaa tai muulla tavoin antaa Ohjelmia tai niihin liittyviä asiakirjoja kolmannen osapuolen käyttöön, osituskäyttöön tai muuhun käyttöön ilman Panasonic Corporationin ennalta antamaa kirjallista lupaa.
- D. Sinulla ei ole lupaa kopioida tai toistaa, tai antaa lupaa kopioida tai toistaa Ohjelmia tai niihin liittyviä asiakirjoja mihinkään tarkoitukseen. Saat tehdä yhden (1) kopion Ohjelmista vain varmuuskopiotarkoitusta varten ja ainoastaan Ohjelmien omaan käyttöön sitä yhtä Tuotetta varten, jonka mukana Ohjelmat toimitettiin. Sinä et saa muokata tai yrittää muokata Ohjelmia.
- E. Sinä voit luovuttaa Ohjelmat ja käyttölisenssin toiselle osapuolelle vain siinä tapauksessa, kun luovutat Ohjelmien mukana toimitetun Tuotteen toiselle osapuolelle. Tällaisen luovutuksen aikana sinun tulee myös luovuttaa kaikki kopiot, oli ne sitten tulostimella tai koneella luettavassa muodossa jokaisesta Ohjelmasta ja niihin liittyvistä asiakirjoista samalle osapuolelle, tai muussa tapauksessa sinun tulee tuhota kaikki kopiot.
- F. Sinä et saa poistaa mitään tekijänoikeuksiin, tavaramerkkeihin tai muuhun liittyviä ilmoituksia tai tuotetunnistimia Ohjelmista. Sinun tulee toistaa ja sisällyttää kaikki tällaiset ilmoitukset tai tuotetunnistimet kaikkiin Ohjelman kopioihin.

SINÄ ET SAA MUUTTAA TAI KÄÄNTÄÄ, TAI MEKAANISESTI TAI ELEKTRONISESTI JÄLJENTÄÄ OHJELMIA ETKÄ KOPIOIDA NIITÄ OSITTAIN EIKÄ KOKONAAN.

SINÄ ET SAA KÄYTTÄÄ, KOPIOIDA, MUOKATA, VAIHTAA TAI SIIRTÄÄ OHJELMIA TAI NIIDEN KOPIOITA KOKONAAN TAI OSITTAIN, PAITSI NIISSÄ TAPAUKSISSA JOTKA ON ERITYISESTI MAINITTU TÄSSÄ LISENSSISSÄ.

JOS LUOVUTAT MINKÄ TAHANSA OHJELMAN KOPION TOISEN OSAPUOLEN HALTUUN, PAITSI NIISSÄ TAPAUKSISSA JOTKA ON MAINITTU YLLÄ KAPPALEESSA E, LISENSSISI LOPETETAAN AUTOMAATTISESTI.

## EHDOT

Tämä lisenssi on voimassa niin kauan kun sinä omistat tai vuokraat Tuotteen, paitsi jos se on päättynyt aiemmin. Voit lopettaa lisenssin milloin tahansa tuhoamalla omalla kustannuksellasi Ohjelmat ja niihin liittyvät asiakirjat sekä kaikki missä tahansa muodossa olevat kopiot. Lisenssin voimassaolo lopetetaan myös välittömästi tässä Sopimuksessa mainittujen ehtojen mukaisesti tai jos sinä et suostu noudattamaan Sopimuksen sisältämiä ehtoja. Sopimuksen päättymisen jälkeen sinä suostut tuhoamaan omalla kustannuksellasi Ohjelmat ja niihin liittyvät asiakirjat sekä kaikki missä tahansa muodossa olevat kopiot.

SINÄ VAHVISTAT ETTÄ OLET LUKENUT TÄMÄN SOPIMUKSEN, ETTÄ YMMÄRRÄT SE SISÄLLÖN JA ETTÄ HYVÄKSYT NOUDATTAMAAN SEN EHTOJA. SINÄ HYVÄKSYT MYÖS, ETTÄ TÄMÄ ON TÄYDELLINEN JA AINOA SOPIMUS MEIDÄN VÄLILLÄMME, JOKA KORVAA KAIKKI MUUT SUULLISET TAI KIRJALLISET EHDOTUKSET TAI AIDEMMAT SOPIMUKSET JA MITKÄ TAHANSA MUUT TÄTÄ SOPIMUSTA KOSKEVAT YHTEYDENPIDOT VÄLILLÄMME.

# Tekniset tiedot


Tämä sivu sisältää perusmallin tekniset tiedot.

Mallinumero riippuu laitteen konfiguraatiosta.

- Mallinumeron tarkistaminen:

Katso tietokoneen alaosa tai laatikko, johon tietokone oli pakattu ostopäivänä.

- CPU-nopeuden, muistin määrän ja kovalevyn koon tarkistaminen:

Käynnistä Setup Utility (→  Reference Manual "Setup Utility") ja valitse [Information]-valikko.

[Processor Speed]: CPU-nopeus, [Memory Size]: muistikoko, [Hard Disk]: kovalevyaseman koko

## ■ Tärkeimmät tekniset tiedot

CPU/toissijainen välimuisti	Intel® Core™ i5-3610ME-prosessori (3 Mt <sup>1</sup> välimuisti, 2,7 GHz aina 3,3 GHz asti) Intel® Turbo Boost Technologyn avulla	
Piirisarja	Mobile Intel® 7 QM77 Express -piirisarja	
Video-ohjain	Intel® HD Graphics 4000 (sisäänrakennettu CPU)	
Keskusmuisti <sup>2</sup>	4 Gt <sup>1</sup> , DDR3L SDRAM (8 Gt <sup>1</sup> maks.)	
Varastointi	Kovalevyasema: 500 Gt <sup>3</sup> / flash-muisti: 128 Gt <sup>3</sup> / 256 Gt <sup>3</sup> <b>Windows 8.1</b> Palautustyökalujen osioon käytetään noin 15 Gt <sup>3</sup> . (Käyttäjät eivät voi käyttää tätä osiota.) Järjestelmätyökalujen osioon käytetään noin 1 Gt <sup>3</sup> . (Käyttäjät eivät voi käyttää tätä osiota.) <b>Windows 7</b> Palautustyökalujen osioon käytetään noin 50 Gt <sup>3</sup> . (Käyttäjät eivät voi käyttää tätä osiota.) Järjestelmätyökalujen osioon käytetään noin 300 Mt <sup>3</sup> . (Käyttäjät eivät voi käyttää tätä osiota.)	
Näyttötekniikka	10,1 XGA-tyyppi (TFT) (1024 × 768 pistettä)	
Sisäinen LCD	65 536 / 16 777 216 väriä (800 × 600 pistettä / 1024 × 768 pistettä) <sup>4</sup>	
Ulkoinen näyttö <sup>5</sup>	65 536 / 16 777 216 väriä (800 × 600 pistettä / 1024 × 768 pistettä / 1280 × 768 pistettä / 1280 × 1024 pistettä)	
Langaton LAN <sup>6</sup>	Intel® Centrino® Advanced-N 6235 (a/b/g/n) → sivu 27	
Bluetooth <sup>7</sup>	→ sivu 27	
Langaton WAN <sup>8</sup>	Sierra Wireless™ High-speed module	
GPS <sup>9</sup>	Piirisarja: u-blox NEO-M8N Tarkkuus: 4,8 m (2DRMS, SBAS) Protokollaviesti: NMEA Version 4.0	
LAN	IEEE 802.3 10Base-T / IEEE 802.3u 100BASE-TX / IEEE 802.3ab 1000BASE-T	
Modeemi <sup>10</sup>	Data: 56 kbps (V.92) FAX: 14,4 kbps	
Ääni	WAVE- ja MIDI-toisto, Intel® High Definition Audio -alijärjestelmän tuki	
Turvapiiri	TPM (TCG V1.2 -yhteensopiva) <sup>11</sup>	
Korttipaikka	PC Card -korttipaikka	x 1, Type I tai Type II, sallittu virta 3,3 V: 400 mA, 5 V: 400 mA
	ExpressCard-korttipaikka <sup>12</sup>	x 1, ExpressCard/34 tai ExpressCard/54
	SD-muistikorttipaikka <sup>13</sup>	x 1
	Sirukorttipaikka <sup>14</sup>	x 1
RAM-moduulipaikka	DDR3L SDRAM, 204-nastainen, 1,35 V, SO-DIMM PC3-10600 -yhteensopiva	
Liitännät	USB portit x 2 (USB 2.0 x 1 + USB 3.0 x 1) <sup>15</sup> / Sarjaportti (Dsub 9-nastainen uros) / Modeemiportti (RJ-11) <sup>10</sup> / LAN-portti (RJ-45) / VGA-portti (Mini Dsub 15-nastainen naaras) / IEEE 1394a-liitäntä (4-nastainen) <sup>16</sup> / Mikrofoniliitin (miniliitin, 3,5 DIA) / Kuulokeliitin (miniliitin, 3,5 DIA, impedanssi 32 Ω, ulostuloteho 4 mW × 2, stereo) / Bus-laajennusliitin (erillinen 100-nastainen naaras), ulkoinen antenniliitin (erillinen 50 W koaksiaaliliitin) x 2	
Näppäimistö / Osoitinlaite	82 tai 83 näppäintä / kosketuslevy / kosketusnäyttö (häikäisysoja, stylus (toimitetaan mukana) kosketuskäyttöön) <sup>17</sup>	82 tai 83 näppäintä / kosketuslevy / kaksoiskosketusnäyttö (häikäisysoja, digitointikynä (toimitetaan mukana) kosketuskäyttöön) <sup>18</sup>
Sormenjälkilukija <sup>19</sup>	Kuvan koko: 200 x 400 pikseliä, kuvan resoluutio: 508 DPI	
Kamera <sup>20</sup>	1280 x 720 pistettä, 30 fps (video) / 2048 x 1536 pistettä, 15 fps (video) 2592 x 1944 pistettä (valokuva)	
Virtalähde	AC-adapteri tai akku	
AC-adapteri <sup>21</sup>	Sisäänmeno: 100 V – 240 V AC, 50 Hz/60 Hz, ulostulo: 15,6 V DC, 7,05 A	
Akku	Li-ion 10,65 V, tyypillinen 5700 mAh / minimi 5400 mAh	
Käyttöaika <sup>22</sup>	Noin 10 tuntia <sup>17</sup>	Noin 9,5 tuntia <sup>18</sup>
Latausaika <sup>23</sup>	Noin 3,5 tuntia	

## ■ Tärkeimmät tekniset tiedot

Virrankulutus <sup>*24</sup>		Noin 30 W <sup>*25</sup> / Noin 90 W (maksimaalinen kulutus saavutetaan ladattaessa akkua tietokoneen ollessa päällä)	
Fyysiset mitat (L x S x K) (mukaan lukien kantokahva)		271 mm x 216 mm x 49 mm	
Paino (mukaan lukien käsihina)		Noin 2,30 kg	
Ympäristö	Käyttöympäristö	Lämpötila	-10 °C – 50 °C (IEC60068-2-1, 2) <sup>*26</sup>
		Kosteus	30 % – 80 % RH (Ei tiivistymistä)
	Varastointi	Lämpötila	-20 °C – 60 °C
		Kosteus	30 % – 90 % RH (Ei tiivistymistä)

## ■ Ohjelmisto

Peruskäyttöjärjestelmä	Windows® 8.1 Pro Update 64-bit
Asennettu käyttöjärjestelmä <sup>*27</sup>	<p><b>Windows 8.1</b> Windows® 8.1 Pro Update 64-bit</p> <p><b>Windows 7</b> Windows® 7 Professional 32-bit Service Pack 1 (alennettu (downgrade) Windows® 7:ksi)<sup>*28</sup> / Windows® 7 Professional 64-bit Service Pack 1 (alennettu (downgrade) Windows® 7:ksi)<sup>*28</sup></p>
Esiasennetut ohjelmistot	<p>Adobe Reader, PC Information Viewer, Intel® PROSet/Wireless Software<sup>*6</sup>, Intel® PROSet/Wireless Software for Bluetooth® Technology<sup>*7</sup>, Hotkey Settings, Battery Recalibration Utility, Infineon TPM Professional Package<sup>*11 *29</sup>, PC-Diagnostic, Hard Disk Data Erase Utility<sup>*30</sup>, Recovery Disc Creation Utility, Dashboard for Panasonic PC, Power Plan Extension Utility, Camera Utility<sup>*20</sup>, Camera Light Switch Utility<sup>*20</sup>, GPS Viewer<sup>*9</sup>, Manual Selector, Microsoft Office -kokeiluversio<sup>*31</sup>, Display Rotation Tool, Display Selector, Hand Writing, DDS EVE FA Standalone for Panasonic<sup>*19 *29</sup></p> <p><b>Windows 8.1</b> Camera for Panasonic PC, Wireless Toolbox</p> <p><b>Windows 7</b> Wireless Switch Utility, Wireless Connection Disable Utility<sup>*6 *8 *29</sup>, Quick Boot Manager, Tablet Buttons for Panasonic PC, Bluetooth® Stack for Windows® by Toshiba</p>

## ■ Langaton LAN<sup>\*6</sup>

Tiedonsiirtonopeudet <sup>*32</sup>	IEEE802.11a: 54 Mbps IEEE802.11b: 11 Mbps IEEE802.11g: 54 Mbps IEEE802.11n: HT20: 150 Mbps HT40: 300 Mbps
Tuettu standardi	IEEE802.11a / IEEE802.11b / IEEE802.11g / IEEE802.11n
Siirtotapa	OFDM-järjestelmä, DSSS-järjestelmä

## ■ Bluetooth®<sup>\*7</sup>

Bluetooth-versio	Versio 4.0
	Klassinen tila / alhaisen virrankulutuksen tila
Siirtotapa	FHSS-järjestelmä
Käytetyt langattomat kanavat	Kanavat 1–79 / Kanavat 0–39
RF-taajuuskaista	2,402 GHz – 2,480 GHz

<sup>\*1</sup> 1 Mt = 1 048 576 tavua / 1 Gt = 1 073 741 824 tavua

<sup>\*2</sup> Tehtaan oletusarvoinen muistin koko riippuu mallista. Muistia voi laajentaa fyysisesti korkeintaan 8 Gt asti, mutta käytettävissä oleva kokonaismuisti tulee olemaan pienempi riippuen nykyisestä järjestelmäkonfiguraatiosta.

<sup>\*3</sup> 1 Mt = 1 000 000 tavua / 1 Gt = 1 000 000 000 tavua. Käyttöjärjestelmäsi tai jotkut sovellukset ilmoittavat vähemmän käytettävissä olevia gigatavuja.

<sup>\*4</sup> 16 777 216 väriä näyttö on tehty käyttämällä värinkoostamis-toimintoa.

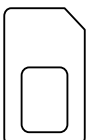
<sup>\*5</sup> Näyttäminen saattaa olla mahdollista joillakin liitetyillä ulkoisilla näyttöillä.

<sup>\*6</sup> Vain langattomalla LAN:illa varustetut mallit.

<sup>\*7</sup> Ei takaa kaikkien Bluetooth-yhteensopivien oheislaitteiden toimintaa.

<sup>\*8</sup> Vain langattomalla WAN:illa varustetut mallit. Eri mallien tekniset tiedot saattavat erota toisistaan.

SIM-korttipaikkaan on asetettava SIM-kortti (15 mm x 25 mm).



# Tekniset tiedot

- \*9 Vain GPS:llä varustetut mallit.
- \*10 Vain modeemilla varustetut mallit.
- \*11 Vain TPM:llä varustetut mallit.  
Saadaksesi lisätietoja TPM:stä katso "Trusted Platform Module (TPM)":n asennusohje seuraavien ohjeiden avulla.  
**Windows 8.1**  
Napsauta aloitusnäytössä [Manual Selector] ja valitse "Installation Manual for Trusted Platform Module (TPM)"  
**Windows 7**  
Kaksoisnapsauta työpöydällä olevaa [Manual Selector] -kuvaketta ja valitse "Installation Manual for Trusted Platform Module (TPM)".
- \*12 Vain ExpressCard-korttipaikalla varustetut mallit.
- \*13 Tämä paikka on yhteensopiva korkeanopeuksisen tilan kanssa. Toiminta on testattu ja vahvistettu Panasonic SD/SDHC/SDXC-muistikorteilla aina 64 Gt kapasiteettiin asti. Toimivuutta ei taata muilla SD-varusteilla.  
Vain Smart Card -korttipaikalla varustetut mallit.
- \*14 Ei takaa kaikkien USB-yhteensopivien oheislaitteiden toimivuutta.
- \*15 Vain IEEE 1394a-liitännällä varustetut mallit.
- \*16 Vain kosketusnäytöllä varustetut mallit.
- \*17 Vain kaksoiskosketuksella varustetut mallit.
- \*18 Vain sormenjälkilukijalla varustetut mallit.
- \*19 Vain kameralla varustetut mallit. Eri mallien tekniset tiedot saattavat erota toisistaan.
- \*20 <Koskee vain Pohjois-Amerikkaa>  
AC-adapteri on yhteensopiva korkeintaan 240 V virtalähteiden kanssa. Tämän tietokoneen mukana toimitetaan 125 V vaihtovirran kanssa yhteensopiva virtajohto. 20-M-2-1
- \*21 Mitattu LCD-kirkkaudella: 60 cd/m<sup>2</sup>  
Vaihtelee riippuen käyttöolosuhteista ja siitä, onko tietokoneeseen liitetty lisälaitteita.
- \*22 Vaihtelee riippuen käyttöolosuhteista, CPU-nopeudesta jne.
- \*23 Noin 0,9 W silloin kun akku on ladattu täyteen (tai kun sitä ei ladata) ja kun tietokone on sammutettu.  
<Käytettäessä 115 V / 230 V vaihtovirtaa>  
Vaikka AC-adapteri ei olisikaan liitetty tietokoneeseen, se kuluttaa silti virtaa (maks. 0,15 W) ollessaan liitettynä pistorasiaan.
- \*24 Nimellinen virrankulutus. 23-Fi-1
- \*25 Älä altista ihoa tuotteelle käyttäessäsi tuotetta kuumassa tai kylmässä ympäristössä. (→ KÄYTTÖOHJEET - Lue minut ensin)  
Jotkin oheislaitteet eivät välttämättä toimi oikein kuumassa tai kylmässä ympäristössä. Tarkista oheislaitteiden käyttöympäristö. Tämän tuotteen pitkäaikainen käyttö kuumassa ympäristössä lyhentää sen käyttöikää. Vältä käyttöä tämäntyyppisissä ympäristöissä. Kun käytät tuotetta kylmässä ympäristössä, se saattaa käynnistyä hitaasti tai akkujen käyttöaika saattaa lyhentyä. Tietokone kuluttaa virtaa käynnistyessä, kun kovalevy lämpenee. Tästä syystä tietokone ei välttämättä käynnisty, jos käytät akkuvirtaa ja virtaa ei ole paljoa jäljellä.
- \*26 Tämän tietokoneen toimintaa ei taata lukuun ottamatta esiasennetun käyttöjärjestelmän kanssa ja sen käyttöjärjestelmän kanssa, jonka voi asentaa Panasonicin toimittaman palautuslevyn avulla.
- \*27 Tähän järjestelmään on esiasennettu Windows® 7 Professional -ohjelmisto ja siihen kuuluu myös lisenssi Windows 8.1 Pro -ohjelmistoon. Voit käyttää vain yhtä Windowsin versiota yhtä aikaa. Jos haluat vaihtaa versioiden välillä, on sinun poistettava asennettuna oleva versio ja asennettava toinen versio.
- \*28 Asennettava ennen käyttöä.
- \*29 Suorita palautus palautuslevyn avulla.
- \*30 **Windows 7**  
Voit myös suorittaa kovalevyn osion palautuksen.
- \*31 Jatkaaksesi tämän ohjelmiston käyttöä kokeiluajan jälkeen osta lisenssi seuraamalla näytöllä näkyviä ohjeita.
- \*32 WLAN-standardien mukaiset maksimisiirtonopeudet.  
Todelliset nopeudet voivat olla erilaisia.

# Rajoitettu standarditakuu

## Panasonic System Communications Company Europe

Panasonic System Communications Company Europe (tästä eteenpäin "Panasonic") korjaa tämän tuotteen (pois luki- en ohjelmisto, joka käsitellään tämän takuun toisessa osiossa) uusilla tai entisöidyillä varaosilla alkuperäisen ostopäi- vän jälkeen materiaali- tai valmistusvirheiden osalta. Tämä takuu koskee ainoastaan EEA:ssa, Sveitsissä ja Turkissa ostettuja uusia Panasonic Toughbooks -laitteita.

Panasonic (tai sen valtuutettu palveluntarjoaja) pyrkii korjaamaan laitteesi 48 tuntia sen vastaanotosta palvelukeskuk- sessamme.

Ylimääräisiä toimituskuluja saatetaan lisätä Euroopan unionin ulkopuolisiin toimituksiin. Panasonic toimii kaikin koh- tuullisin keinoin tämän palvelun takaamiseksi.

Tämä takuu kattaa ainoastaan materiaali- ja valmistusvirheet, jotka ilmenevät alla mainitun palvelusopimuksen aikana normaalin käytön yhteydessä. Mikäli jokin tuote (tai sen varaosa) korvataan, Panasonic siirtää korvaavan tuotteen (tai varaosan) omistajuuden asiakkaalle, ja asiakas siirtää korvatun tuotteen (tai varaosan) omistajuuden Panasonicille.

### Palvelusopimuksen kesto - alkuperäisestä ostopäivästä

- Toughbooks-laitteet (ja kaikki alkuperäisessä pakkauksessa mukana toimitetut varusteet paitsi akku) - 3 vuotta
- Toughpad-laitteet (ja kaikki alkuperäisessä pakkauksessa mukana toimitetut varusteet paitsi akku) - 3 vuotta
- Alkuperäisessä pakkauksessa mukana toimitetut varusteet - 3 vuotta
- Muut Panasonicin valmistamat lisävarusteet (sisältäen medialaitteet, kuten CD-Rom-asemat) - 1 vuosi
- Akut - 6 kuukautta. Panasonic-takuu kattaa akut kuuden kuukauden ajaksi. Akku mielletään hyväksi, jos se säilyt- tää 50 % sen latauskapasiteetista takuuajana. Jos akku palautetaan tämän sopimuksen alaisena ja testit osoit- tavat, että latauskapasiteetti on yli 50 %, akku palautetaan uuden akun ostohinnan suuruisen laskun kera.

Tämä takuu koskee ainoastaan alkuperäistä ostajaa. Takuun myöntäminen vaatii ostokuitin tai muun todisteen alkupe- räisestä ostoksesta.

### Rajoitukset ja poikkeukset:

Tämä takuu ei kata seuraavia:

- Rikkoutunut tai haljennut LCD-näyttö.
- Alle 0,002 % kuolleet pikselit kannettavissa näytöissä tai LCD-näytöissä
- Tulipalosta, varkaudesta tai sattumasta johtuneet vauriot.
- Ympäristön olosuhteiden aiheuttamat vauriot (sähkömyrskyt, magneettikentät, jne).
- Normaalin käytön ulkopuolella tapahtuneet vauriot
- Ainoastaan ulkoasuun vaikuttavien vaurioiden korjaaminen tai vauriot, jotka eivät vaikuta tuotteen toimivuuteen, kuten kulumat, repeämät, naarmut ja kuhmut.
- Muista kuin Panasonicin toimittamista tuotteista johtuvat viat.
- Mukautuksista, tahattomista vaurioista, onnettomuuksista, laiminlyönnistä, väärinkäytöstä tai välinpitämättömyydestä johtuvat viat.
- Nesteen tai vieraan esineen pääseminen laitteen sisään.
- Sopimaton asennus, käyttö tai huolto.
- Sopimattomat yhteydet lisälaitteisiin.
- Kuluttajien säätimien, kuten toimintoasetusten, väärinkäyttö.
- Muun kuin Panasonicin tai sen valtuutetun palveluntarjoajan suorittama mukautus tai huolto.
- Lyhytaikaisesti vuokratut tuotteet tai laitteistot.
- Tuotteet, joiden sarjanumero on poistettu, jolloin laitetakuun tilanteen selkeä määrittäminen on mahdotonta.

TÄTÄ TUOTETTA EI OLE SUUNNITELTU KÄYTETTÄVÄKSI YDINVOIMALAITTEENA/JÄRJESTELMÄNÄ, LEN- TOLIIKENTEEN VALVONTALAITTEENA/JÄRJESTELMÄNÄ TAI LENTOKONEEN OHJAAMON LAITTEENA/JÄR- JESTELMÄNÄ<sup>1</sup>. PANASONIC EI OLE VASTUUSSA MISTÄÄN VAHINGOISTA, JOTKA OVAT SEURAUSTA TÄMÄN TUOTTEEN KÄYTÖSTÄ YLLÄ MAINITUISSA SOVELLUKSISSA.

<sup>1</sup> LENTOKONEEN OHJAAMON LAITTEITA/JÄRJESTELMIÄ ovat luokan 2 EFB-järjestelmät (sähköiset ohjaamodokumentit) ja luokan 1 EFB-järjestelmät (sähköiset ohjaamodokumentit), kun niitä käytetään lennon kriittisissä vaiheissa (esim. nousun ja laskun aikana) ja/tai kun ne on asennettu lentokoneeseen. Luokan 1 JA 2 EFB-järjestelmät (sähköiset ohjaamodokumentit) ovat FAA:n (Yhdysvaltojen kansallisen ilmailuviranomaisen) määrittämät: AC (Advisory Circular) 120-76A tai JAA TGL (Temporary Guidance Leaflets) nro 36.

Yllä mainittujen nimenomaisten takuiden lisäksi ei ole muita.

Suosittellemme, että asiakkaat luovat varmuuskopion tiedoistaan, ennen kuin he lähettävät laitteesi valtuutetulle pal- veluntarjoajalle.

Panasonic ei ota vastuuta tietojen häviöstä tai muista tuotteen käytöstä tai tämän takuun rikkomisesta sattumalta tai välillisesti tapahtuneista tai johtuvista vaurioista. Kaikki nimenomaiset ja hiljaiset takuut, sisältäen kohtuullisen laadun ja tiettyyn tarkoitukseen soveltuvan kunnan takuun, rajoittuvat yllä mainittuun ja voimassa olevaan takuuajanaan. Panasonic ei ole vastuussa mistään epäsuorasta, erikoisesta tai välillisesti tapahtuneista häviöistä tai vaurioista (sisäl- täen rajoituksetta kaikki voittojen häviöt), jotka johtuvat tämän tuotteen käytöstä tai tämän takuun rikkomisesta. Tämä rajoitettu takuu antaa sinulle tiettyjä lainmukaisia oikeuksia. Muut oikeudet vaihtelevat maittain. Sinun täytyy määrittää täydet oikeutesi asiaankuuluvan maan lakien mukaisesti. Tämä rajoitettu takuu on myyntisopimuksesta tai lainsäädännöstä johtuvien oikeuksien lisänä, eikä se vaikuta niihin.

## Panasonic System Communications Company Europe

### Tiedontallennuslaite

Tiedontallennuslaite on media, jolle Panasonicin alkuperäisesti asentama käyttöjärjestelmä, asemat ja ohjelmat on tallennettu päälaitteella. Tämä medialaite toimitetaan yksikön mukana.

Panasonic takaa ainoastaan, että ohjelmat sisältävä(t) levyasema(t) ja muut medialaitteet ovat virheettömiä materiaailtaan ja valmistustavoiltaan normaalikäytössä kuudenkymmenen (60) päivän ajan toimituspäivästä, joka käy ilmi ostokuitistasi.

Tämä on ainoa takuu, jonka Panasonic sinulle myöntää. Panasonic ei takaa, että ohjelmissa olevat toiminnot täyttäisivät vaatimuksesi tai että ohjelmien käyttö olisi häiriötöntä ja ongelmaton.

Panasonicin koko vastuu ja ehdoton oikeuskeinosi tämän takuun alaisena rajoittuvat viallisen levyaseman tai muun tallennuslaitteen korvaamiseen, kun laite palautetaan Panasonicin valtuutettuun palvelukeskukseen ostokuitin kopion kera yllä mainitun takuuajan aikana.

Panasonicilla ei ole vastuuta ohjelmat sisältävien levyasemien tai muiden tallennuslaitteiden säilytyksestä johtuvista vioista tai vioista, jotka johtuvat levyasemien tai muiden tallennuslaitteiden käytöstä muutoin kuin Panasonicin tarjoamien tuotetietojen ja ympäristöehtojen mukaisesti, mukaan lukien muutokset, onnettomuudet, laiminlyönnit, väärinkäytöt, huolimattomuuden, vääränlaisen käsittelyn, asennuksen, kuluttajien säätimien väärinkäytön, asiaankuulumattoman huollon, muokkaukset tai sattumalta tapahtuneet vauriot. Lisäksi Panasonicilla ei ole velvollisuutta mistään levyasemiasi tai muiden tallennuslaitteen vioista, jos olet muokannut niitä tai olet yrittänyt muokata jotakin ohjelmaa.

Mahdollisten hiljaisten takuiden kesto rajoittuu kuuteenkymmeneen (60) päivään.

### Esiasesennetut ohjelmistot

Esiasesennettu ohjelmisto tarkoittaa ohjelmistoa, jonka Panasonic on toimittanut esiladattuna ja jota kolmas osapuoli tai myyjä ei ole ladannut.

Panasonic ja sen toimittajat eivät tarjoa nimenomaista, hiljaista tai lakisääteistä takuuta koskien tuotteen mukana toimitettua ja ostajan hyväksymää ohjelmistoa, sen laatua, suorituskykyä, kaupattavuutta tai soveltuvuutta tiettyyn käyttötarkoitukseen. Panasonic ei takaa, että ohjelmiston toimintojen käyttö olisi häiriötöntä ja ongelmaton. Panasonic ei oleta riskiä eikä hyväksy missään tapauksessa vastuuta vaurioista, mukaan lukien rajoituksetta kaikki erikoiset, satunnaiset, väliilliset tai rangaistukselliset vauriot, jotka johtuvat takuun tai sopimuksen rikkomisesta, laiminlyönnistä tai mistä tahansa muusta laillisesta syystä, mukaan lukien rajoituksetta konserniliiketoiminnan, voittojen tai liikevaihdon menetyksen, ohjelmien, tuotteiden ja kaikkien asiaan liittyvien laitteistojen käytön menettämisen, pääomakulut, korvaavan laitteiston, toimipaikkojen tai palvelujen kulut, häiriöajan kulut tai tällaisten vaurioiden kanssa työskentelevien osapuolten vaateet.

Jotkin maat eivät salli satunnaisten tai väliillisten vaurioiden poissulkemista tai rajoittamista tai takuuajan rajoituksia, joten yllä olevat rajoitukset tai poikkeukset eivät välttämättä koske sinua.

Tämä rajoitettu takuu antaa sinulle tiettyjä lainmukaisia oikeuksia. Sinulla saattaa myös olla muita maittain vaihtuvia oikeuksia. Sinun täytyy määrittää täydet oikeutesi asiaankuuluvan maan lakien mukaisesti.

## Yhteystiedot

### Osoite

Panasonic System Communications Company Europe  
Panasonic Manufacturing U.K. Ltd.  
Service Centre Building B4,  
Wharfedale Road, Pentwyn Industrial Estate, Cardiff,  
United Kingdom  
CF23 7XB

### Web-sivusto

<http://www.toughbook.eu/>

### Helpdesk

Englanninkielinen palvelu  
Ranskankielinen palvelu  
Saksankielinen palvelu  
Italiansankielinen palvelu  
Espanjankielinen palvelu  
Itävalta  
Sveitsi (saksa)  
Sveitsi (ranska)  
Sähköpostiosoite

+44 (0) 800 0884324  
+33 (0) 80 5636449  
+49 (0) 800 7235211  
+39 800 986915  
+34 (0) 901 101 157  
+43 (0) 800 006493  
+41 (0) 800 002429  
+41 (0) 800 588017  
[toughbooksupport@eu.panasonic.com](mailto:toughbooksupport@eu.panasonic.com)

Tšekinkielinen palvelu  
Unkarinkielinen palvelu  
Puolankielinen palvelu  
Romaniankielinen palvelu  
Slovakinkielinen palvelu  
Sähköpostiosoite

+420 (0) 800 143234  
+36 (0) 6800 163 67  
+48 (0) 800 4911558  
+40 (0) 800 894 743  
+421 (0) 800 42672627  
[toughbooksupport@csg.de](mailto:toughbooksupport@csg.de)

Maksut

[toughbookservicepayments.cardiff@eu.panasonic.com](http://toughbookservicepayments.cardiff@eu.panasonic.com)



Panasonic Corporation on ENERGY STAR® -yritys. Sen mukaisesti tämä tuote täyttää energiaa säästävät ENERGY STAR® -suositukset. Käytössä olevien virranhallinta-asetusten käyttöönottoaminen saa Panasonic-tietokoneet siirtymään valmiustilaan, jos niitä ei käytetä tietyn ajan kuluessa, mikä säästää virtaa.

**Kansainvälisen toimistolaitteiden ENERGY STAR® -ohjelman yleiskuvaus**

ENERGY STAR® on kansainvälinen toimistolaitteiden merkintäohjelma, jonka tarkoituksena on edistää tietokoneiden ja muiden toimistolaitteiden energiatehokkuutta. Ohjelma tukee vähemmän energiaa kuluttavien tuotteiden kehitystä ja käyttöä. Se on avoin järjestelmä, johon yritykset voivat osallistua vapaaehtoisesti. Sen piiriin kuuluvia tuotteita ovat tietokoneet, monitorit, tulostimet, faksit ja kopiokoneet. Ohjelman vaatimukset ja logot ovat yhtenäiset kaikissa mukana olevissa maissa.

22-Fi-1

---

**Panasonic Corporation**  
Osaka, Japan

Seuraavan maahantuojaan nimi ja osoite Euroopan unionin lainsäädännön mukaisesti  
**Panasonic System Communications Company Europe, Panasonic Marketing Europe GmbH**  
Hagenauer Straße 43  
65203 Wiesbaden  
Saksa