

Panasonic®

Personal Computer

N. modello serie **CF-19**

ISTRUZIONI PER L'USO - Leggimi

Leggimi

Precauzioni di sicurezza.....	2
Informazioni sulle normative.....	6

Come iniziare

Utilizzo del computer per la prima volta.....	11
---	----

Leggimi

Come iniziare

Fare riferimento al *ISTRUZIONI PER L'USO - Guida di base* scaricando dal seguente URL.
URL > http://pc-dl.panasonic.co.jp/itn/manual/menu_en.html

Si prega di leggere attentamente le presenti istruzioni prima di utilizzare questo prodotto e di conservare il presente manuale per uso futuro.

Precauzioni di sicurezza

Per ridurre il rischio di lesioni, perdita di file, scosse elettriche, incendi, malfunzionamento e danni al dispositivo o materiali, osservare sempre le seguenti precauzioni.

Spiegazione dei riquadri dei termini simbolo

I seguenti riquadri dei termini simbolo vengono utilizzati per classificare e descrivere il livello di pericolo, lesioni e danni materiali causati dalla mancata osservanza delle istruzioni e dall'uso improprio del dispositivo.

PERICOLO

Indica un potenziale pericolo che causa lesioni gravi o decesso.

AVVERTENZA

Indica un potenziale pericolo che potrebbe causare lesioni gravi o decesso.

ATTENZIONE

Indica un potenziale pericolo che potrebbe causare lesioni minori.

AVVISO

Indica un pericolo che potrebbe causare danni materiali.

I seguenti simboli vengono utilizzati per classificare e descrivere il tipo di istruzioni da osservare.



Questi simboli vengono utilizzati per avvisare gli utenti di una specifica procedura operativa da non eseguire.



Questo simbolo viene utilizzato per avvisare gli utenti di una specifica procedura operativa da osservare per utilizzare l'unità in modo sicuro.

PERICOLO

Potrebbero verificarsi perdite di liquido elettrolitico, generazione di calore, incendi o rotture della batteria.



- Non gettare la batteria nel fuoco né esporla a calore eccessivo
- Non deformare, smontare o modificare la batteria
- Non cortocircuitare i contatti positivo (+) e negativo (-)
 - ⇒ Durante il trasporto o l'immagazzinamento, non mettere la batteria insieme a oggetti come collane o forcine per capelli.
- Non sottoporre il prodotto a urti facendolo cadere, applicando forte pressione su di esso, ecc.
 - ⇒ Se questo prodotto dovesse subire un forte colpo, essere danneggiato o deformato, smettere immediatamente di usarlo.
- Non caricare la batteria utilizzando metodi diversi da quelli specificati
- Non utilizzare la batteria con un altro prodotto
 - Il gruppo batteria è ricaricabile ed è ideato per essere utilizzato per il prodotto specificato.
- Non utilizzare questo prodotto con gruppi batteria diversi da quelli specificati
 - ⇒ Utilizzare solo il gruppo batteria specificato con il prodotto.



- Evitare le temperature molto elevate (ad esempio in prossimità del fuoco, esposizione alla luce solare diretta)
- Quando il gruppo batteria si deteriora, sostituirlo con un altro nuovo
 - ⇒ Non continuare ad usare un gruppo batteria danneggiato.

AVVERTENZA

Pericolo di incendi o scosse elettriche.



- **Non effettuare alcuna operazione che possa danneggiare il cavo CA, la spina CA o l'adattatore CA**
Non danneggiare o modificare il cavo, non posizionarlo accanto ad utensili caldi, non piegarlo, non torcerlo e non tirarlo con forza, non collocare su di esso oggetti pensanti e non raggrupparli saldamente.
⇒ Non continuare ad usare un cavo CA, una spina CA e un adattatore CA danneggiati.
- Rivolgersi al servizio di assistenza per la riparazione.
- **Non collegare l'adattatore CA a prese di corrente diverse da quelle domestiche standard**
⇒ La connessione a un convertitore CC/CA (invertitore) potrebbe danneggiare l'adattatore CA. Su un aereo, collegare l'adattatore/caricatore CA solamente a una presa CA specificatamente approvata per tale uso.
- **Non tirare o inserire la spina CA con le mani bagnate**
- **Non smontare questo prodotto**
- **Non toccare questo prodotto durante un temporale se collegato al cavo CA o ad altri cavi**
- **Non sovrapporre contenitori di liquidi o oggetti metallici a questo prodotto**
⇒ In caso di ingresso di materiali estranei all'interno del prodotto, interrompere immediatamente l'alimentazione e scollegare la spina CA, quindi rimuovere il gruppo batteria. Rivolgersi all'assistenza tecnica.



- **In caso di malfunzionamento o problemi, smettere immediatamente l'uso**
In caso di malfunzionamento, scollegare immediatamente la spina CA (e il gruppo batteria)
- **Questo prodotto è danneggiato**
- **Oggetti estranei all'interno di questo prodotto**
- **Emissione di fumo**
- **Emissione di odori insoliti**
- **Temperatura anormalmente elevata**
⇒ Dopo la procedura menzionata in precedenza, rivolgersi al servizio di assistenza per la riparazione.
- **Pulire regolarmente la spina CA da polvere e sporcizia**
 - Se polvere, sporcizia, umidità si accumulano sulla spina, l'isolamento potrebbe risultare compromesso.
- **Inserire a fondo la spina CA**
⇒ Non utilizzare una spina danneggiata o una presa CA non fissata saldamente.
- **Chiudere con cura il coperchio dei connettori se si utilizza questo prodotto in presenza di acqua, umidità, vapore, polvere, vapori d'olio, e così via.**
⇒ In caso di ingresso di materiali estranei all'interno del prodotto, interrompere immediatamente l'alimentazione e scollegare la spina CA, quindi rimuovere la batteria. Rivolgersi all'assistenza tecnica.

Ciò potrebbe generare bruciature da bassa temperatura.



- **Non utilizzare questo prodotto vicino al corpo per periodi prolungati**
⇒ Non usare questo prodotto in caso di contatto prolungato dell'epidermide con la fonte di calore di questo prodotto o dell'adattatore CA.

Potrebbe avere effetti deleteri per il corpo.



- **Non alzare eccessivamente il volume quando si usano le cuffie**
 - L'ascolto ad alto volume che sovrastimola l'orecchio per periodi prolungati può danneggiare l'udito.

Precauzioni di sicurezza

ATTENZIONE

Pericolo di incendi o scosse elettriche.



- **Non spostare questo prodotto se la spina CA è collegata**
 - ⇒ Se si danneggia il cavo CA, scollegare immediatamente la spina CA.
- **Non collegare alla porta LAN linee telefoniche o cavi di rete diversi da quelli specificati**
 - ⇒ Non connettere ad una delle reti elencate di seguito.
 - Reti diverse da 1000BASE-T, 100BASE-TX o 10BASE-T
 - Linee telefoniche (telefono IP (Internet Protocol Telephone), linee telefoniche, linee telefoniche interne (commutatori locali), telefoni pubblici digitali, ecc.)
- **Non sottoporre l'adattatore CA a forti impatti**
 - ⇒ Non continuare ad usare l'adattatore CA dopo un forte impatto, ad esempio dopo una caduta.
 - ⇒ Rivolgersi al servizio di assistenza per la riparazione.

- **Non lasciare questo prodotto in ambienti con temperature elevate per lungo tempo**
 - Lasciando questo prodotto in luoghi esposti ad elevate temperature, come vicino al fuoco o alla luce solare diretta, si potrebbe deformare il cabinet e/o danneggiare le parti interne.



- **Impugnare la spina quando si stacca la spina CA**
- **Utilizzare solo l'adattatore CA specificato fornito con questo prodotto**
 - ⇒ Non utilizzare un adattatore CA diverso da quello fornito (fornito con l'unità o venduto separatamente come accessorio).
- **Utilizzare il modem con una normale linea telefonica**
 - ⇒ Non collegare alle seguenti linee.
 - Una linea telefonica interne (commutatori locali) di una compagnia o di un ufficio
 - Un telefono pubblico digitale
 - Una linea di un Paese e un'area non supportati da questo prodotto.

Questo prodotto potrebbe cadere e provocare lesioni fisiche.



- Non collocare questo prodotto su superfici instabili
- Non sovrapporre il prodotto

Potrebbe avere effetti deleteri per il corpo.



- **Interrompere l'utilizzo per 10-15 minuti ogni ora**
 - L'utilizzo prolungato di questo prodotto può avere effetti deleteri per occhi e mani.

Può essere causa di ustioni, bruciate da bassa temperatura o congelamento.



- **Evitare il contatto dell'epidermide con questo prodotto quando lo si usa in un ambiente caldo o freddo.**
 - ⇒ Qualora fosse necessario esporre l'epidermide a questo prodotto, ad esempio per la scansione di un'impronta digitale, eseguire l'operazione nel più breve tempo possibile.

AVVISO

- Non posizionare il computer in prossimità di un televisore o un ricevitore radio.
- Tenere il computer lontano da calamite. I dati salvati sul disco rigido potrebbero andare persi.
- Non toccare i terminali della batteria. La batteria potrebbe non funzionare più in modo corretto in caso di contatti sporchi o danneggiati.
- Non esporre la batteria all'acqua ed evitare che si bagni.
- Se non si utilizza la batteria per un lungo periodo (un mese o più), caricare o scaricare (utilizzare) la batteria finché non raggiunge un livello residuo di carica compreso tra il 30% e il 40% e conservarla quindi in un luogo fresco ed asciutto.
- Questo computer impedisce il sovraccarico della batteria ricaricandola solamente quando la carica residua è inferiore al 95% circa della capacità totale.
- Al momento dell'acquisto del computer, la batteria non è carica. Assicurarsi di caricarla prima di utilizzare il computer per la prima volta. La ricarica ha inizio automaticamente quando si collega l'adattatore CA al computer.
- Nel caso in cui del liquido fuoriuscito dalla batteria entri in contatto con gli occhi, non strofinarli. Lavare immediatamente gli occhi con acqua e rivolgersi al più presto ad un medico per richiedere un trattamento specialistico.

QUESTO PRODOTTO NON È STATO PROGETTATO PER L'USO, IN TUTTO O IN PARTE, COME SISTEMI/ APPARECCHIATURE NUCLEARI, SISTEMI/APPARECCHIATURE DI CONTROLLO DEL TRAFFICO AEREO, COME SISTEMI/ APPARECCHIATURE PER CABINA DI PILOTAGGIO DEGLI AEROMOBILI, APPARECCHIATURE MEDICALI O ACCESSORI^{*1}, SISTEMI DI SOPRAVVIVENZA O ALTRE APPARECCHIATURE/DISPOSITIVI/SISTEMI CHE DEVONO ASSICURARE LA SICUREZZA O LA VITA UMANA. PANASONIC DECLINA OGNI RESPONSABILITÀ RISULTANTE DALL'USO DI QUESTO PRODOTTO NEI CASI SOPRACITATI.



^{*1} Come indicato nella Direttiva Europea sulle apparecchiature Medicali (MDD) 93/42/EEC. Panasonic non può garantire i requisiti per specifiche, tecnologia, affidabilità, sicurezza (ad esempio infiammabilità/fumo/tossicità/emissione di frequenza radio, ecc.) relativi alle norme dell'aviazione e alle norme sulle apparecchiature medicali che si differenziano dalle specifiche dei nostri prodotti COTS (disponibili sul mercato). Panasonic non può garantire i requisiti per specifiche, tecnologia, affidabilità, sicurezza (ad esempio infiammabilità/fumo/tossicità/emissione di frequenza radio, ecc.) relativi alle norme dell'aviazione che si differenziano dalle specifiche dei nostri prodotti COTS (disponibili sul mercato).

Questo computer non è stato progettato per l'uso in apparecchiature medicali, compresi sistemi di mantenimento in vita, sistemi di controllo del traffico aereo o altre apparecchiature, dispositivi o sistemi che devono assicurare la sicurezza o la vita. Panasonic non è responsabile in alcun modo per eventuali danni o perdite risultanti dall'uso di questa unità in questi tipi di apparecchiature, dispositivi o sistemi, ecc.

Lo sviluppo del CF-19 si basa su uno studio accurato condotto negli ambienti reali in cui vengono utilizzati i computer portatili. Il costante tentativo di raggiungere le caratteristiche di facilità di utilizzo e affidabilità nelle condizioni più estreme ha portato allo sviluppo di elementi innovativi quali il rivestimento in lega di magnesio, il drive antivibrazione sia per il disco fisso che per il dischetto e connessioni interne flessibili. Le incredibili caratteristiche tecniche del CF-19 sono state collaudate utilizzando le severe procedure basate su MIL-STD-810F (per la resistenza a vibrazioni e urti) e IP (per la resistenza a polvere e acqua). Come per qualsiasi altro computer portatile, si consiglia di maneggiarlo con cura al fine di evitare eventuali danni. Si raccomanda di attenersi alle procedure di utilizzo e funzionamento seguenti.

Prima di riporre il computer, assicurarsi di eliminare eventuale umidità.

NOTA

- La batteria può scaldarsi durante la procedura di ricarica o il normale utilizzo. Questo è del tutto normale.
- La ricarica non verrà avviata se la temperatura interna della batteria non rientra nell'intervallo della temperatura consentita (da 0 °C a 50 °C).
(→  *Reference Manual* "Battery Power") Una volta che la temperatura rientra nell'intervallo consentito, la ricarica viene avviata automaticamente. Tenere presente che il tempo di ricarica varia in base alle condizioni d'uso. (La ricarica richiede un tempo maggiore quando la temperatura è pari o inferiore a 10 °C.)
- Se la temperatura è bassa, il tempo di funzionamento si riduce. Utilizzare il computer esclusivamente all'interno del campo di temperatura ammesso.
- Questo computer è dotato di una modalità ad alta temperatura che previene il deperimento della batteria in ambienti ad alta temperatura. (→  *Reference Manual* "Battery Power") Un livello corrispondente a una capacità massima del 100% per la modalità ad alta temperatura corrisponde approssimativamente all'80% in modalità a temperatura normale.
- La batteria è un materiale di consumo. Se il tempo di utilizzo del computer con una determinata batteria si riduce drasticamente e ripetute ricariche non ne ripristinano le prestazioni, sostituire la batteria con una nuova.
- Dovendo trasportare una batteria di ricambio in un pacchetto o in una borsa, si raccomanda di riporla in un sacchetto di plastica in modo tale da proteggerne i contatti.
- Spegnere sempre il computer quando non in uso. Qualora il computer sia lasciato acceso quando l'adattatore CA non è collegato, si esaurirà la carica residua della batteria.

Informazioni sulle normative

Importanti norme di sicurezza

Durante l'utilizzo delle apparecchiature telefoniche, è opportuno rispettare sempre le precauzioni di base sulla sicurezza al fine di ridurre i rischi d'incendio, scossa elettrica e infortuni a persone, tra cui:

1. Non utilizzare questo prodotto in prossimità di acqua; ad esempio, vicino a vasche da bagno, lavabi, lavelli da cucina o recipienti da lavanderia, in cantine umide o nelle vicinanze di piscine.
2. Evitare l'utilizzo del telefono (ad eccezione del tipo cordless) qualora vi siano temporali con fulmini. Potrebbe sussistere un minimo rischio di scossa elettrica causata dai fulmini.

3. Non utilizzare il telefono per segnalare la presenza di una perdita di gas nelle vicinanze della perdita stessa.
4. Usare solamente il cavo d'alimentazione e le batterie indicate nel presente manuale. Non gettare le batterie nel fuoco. Potrebbero esplodere. Verificare le normative locali per quanto concerne possibili istruzioni speciali sullo smaltimento.

CONSERVARE QUESTE ISTRUZIONI

19-It-1

Note per l'utente

<Solo per modelli con LAN wireless e/o Bluetooth>

Sul prodotto e sulla salute personale

Analogamente ad altre apparecchiature radio, anche questo prodotto emette energia in radiofrequenza elettromagnetica. L'emissione è tuttavia notevolmente più bassa rispetto ad altri apparecchi senza fili quale ad esempio un telefono cellulare.

Poiché questo prodotto è stato progettato in conformità alle direttive riguardanti gli standard e le raccomandazioni per la sicurezza in materia di radiofrequenza, possiamo affermare che esso può essere utilizzato senza pericolo. Tali standard e raccomandazioni hanno il consenso della comunità scientifica e sono il risultato del lavoro di esperti e di comitati scientifici che seguono costantemente la letteratura specializzata sull'argomento e i risultati della ricerca.

In alcuni casi è possibile che, in una determinata situazione o in un particolare ambiente, l'utilizzo di questo prodotto venga limitato o vietato dal proprietario di un edificio o dal responsabile di un'organizzazione. Per esempio:

- L'utilizzo di questo prodotto a bordo di aeroplani, o
- In altri ambienti in cui sussiste il rischio che si creino interferenze con altre apparecchiature o servizi.

In caso di dubbio circa le direttive e le norme vigenti per l'utilizzo di apparecchiature senza fili all'interno di una determinata organizzazione o ambiente (ad esempio un aeroporto), si consiglia di informarsi al riguardo e ottenere la relativa autorizzazione prima di accendere il computer.

Esclusione di responsabilità

Panasonic Corporation, non si assume alcuna responsabilità per le interferenze con le comunicazioni radio o gli apparecchi televisivi causati a seguito di modifiche non autorizzate di questo prodotto. L'eliminazione di tali interferenze dovute a dette modifiche non autorizzate è esclusiva responsabilità dell'utente. Panasonic Corporation, e i suoi rivenditori autorizzati non possono essere ritenuti responsabili dei danni o della violazione delle disposizioni di legge conseguenti alla trasgressione di queste direttive.

26-It-1

Norme per LAN wireless/Bluetooth

Nazione/Regione	802.11a	802.11b/g Bluetooth
Austria, Belgio, Croazia, Cipro, Repubblica Ceca, Danimarca, Estonia, Finlandia, Francia, Germania, Grecia, Ungheria, Islanda, Irlanda, Lettonia, Lituania, Macedonia, Malta, Paesi Bassi, Polonia, Portogallo, Slovacchia, Slovenia, Spagna, Svezia, Svizzera, Regno Unito	Limitato all'uso interno.	
Italia	Limitato all'uso interno. Autorizzazione generale richiesta per uso esterno.	Autorizzazione generale richiesta per uso all'esterno di strutture private.
Lussemburgo	Limitato all'uso interno. Autorizzazione generale richiesta per pubblico servizio.	Autorizzazione generale richiesta per pubblico servizio.

Nazione/Regione	802.11a	802.11b/g Bluetooth
Norvegia	Limitato all'uso interno.	Vietato entro un raggio di 20 km dal centro di Ny-Ålesund.

- Versione più recente del "ERC RECOMMENDATION 70-03" del Comitato europeo per le radiocomunicazioni e delle regolamentazioni in Turchia.
- Utilizzare solo l'antenna specificata da Panasonic.
- Confermare le informazioni più recenti agli enti per la regolamentazione radio.

40-It-1

Batteria al litio

Batteria al litio!

Questo computer contiene una batteria al litio utilizzabile per memorizzare data, ora ed altri dati. La batteria dovrà essere sostituita esclusivamente da personale d'assistenza autorizzato.

Avvertenza!

L'errata installazione o un'applicazione inadeguata può comportare un rischio di esplosione.

15-It-1

Utilizzo nei veicoli a motore

Avvertenza: per stabilire le modalità corrette d'installazione e d'utilizzo del prodotto in un veicolo a motore, leggere la seguente Raccomandazione della Commissione.

"Raccomandazione della Commissione relativa ai sistemi sicuri e efficienti di informazione e comunicazione di bordo: principi europei in materia di interfaccia uomo-macchina."

La Raccomandazione della Commissione è reperibile sulla Gazzetta Ufficiale delle Comunità Europee.

35-It-1

Quando si utilizza un Port Replicator o Car Mounter su cui si può installare un'antenna esterna:

- L'antenna esterna per la LAN wireless deve essere installata da professionisti.
- Il guadagno dell'antenna esterna per LAN wireless non deve essere superiore a 5dBi.
- L'utente deve mantenere uno spazio di 20 cm tra l'antenna esterna e le persone (con esclusione delle estremità delle mani, polsi e piedi) durante le modalità wireless di funzionamento.

41-It-1

Luce webcam

<Per modello con webcam>

ATTENZIONE

Luce webcam

- Il LED emette una luce forte in grado di danneggiare la vista. Non guardare i LED direttamente ad occhio nudo.

57-It-1

Informazioni sulle normative

Informazioni per gli utenti sulla raccolta e l'eliminazione di vecchie apparecchiature e batterie usate



Questi simboli sui prodotti, sull'imballaggio, e/o sulle documentazioni o manuali accompagnanti i prodotti indicano che i prodotti elettrici, elettronici e le batterie usate non devono essere buttati nei rifiuti domestici generici.

Per un trattamento adeguato, recupero e riciclaggio di vecchi prodotti e batterie usate, vi preghiamo di portarli negli appositi punti di raccolta, secondo la legislazione vigente nel vostro Paese e le Direttive 2002/96/EC e 2006/66/EC.

Smaltendo correttamente questi prodotti e le batterie, contribuirete a salvare importanti risorse e ad evitare i potenziali effetti negativi sulla salute umana e sull'ambiente che altrimenti potrebbero verificarsi in seguito ad un trattamento inappropriato dei rifiuti.

Per ulteriori informazioni sulla raccolta e sul riciclaggio di vecchi prodotti e batterie, vi preghiamo di contattare il vostro comune, i vostri operatori per lo smaltimento dei rifiuti o il punto vendita dove avete acquistato gli articoli.

Sono previste e potrebbero essere applicate sanzioni qualora questi rifiuti non siano stati smaltiti in modo corretto ed in accordo con la legislazione nazionale.

EU



Per utenti commerciali nell'Unione Europea

Se desiderate eliminare apparecchiature elettriche ed elettroniche, vi preghiamo di contattare il vostro commerciante od il fornitore per maggiori informazioni.

[Informazioni sullo smaltimento rifiuti in altri Paesi fuori dall'Unione Europea]

Questi simboli sono validi solo all'interno dell'Unione Europea. Qualora si desideri smaltire questo prodotto, contattare le autorità locali o il rivenditore e chiedere informazioni sul metodo corretto di smaltimento.

EU



Nota per il simbolo delle batterie (esempio con simbolo chimico riportato sotto il simbolo principale):

Questo simbolo può essere usato in combinazione con un simbolo chimico; in questo caso è conforme ai requisiti indicati dalla Direttiva per il prodotto chimico in questione.

Pb

53-It-1

Precauzioni di sicurezza

<Solo per modelli con WAN wireless>

Osservare le seguenti precauzioni di sicurezza durante tutte le fasi di funzionamento, utilizzo, assistenza o riparazione di qualsiasi personal computer o computer portatile contenente un modem wireless WAN. Ai produttori di terminali cellulari viene consigliato di fornire le seguenti informazioni sulla sicurezza agli utenti e al personale operativo e di inserire tali linee guida in tutti i manuali forniti con il prodotto. La mancata osservanza di tali precauzioni determina la violazione delle norme sulla sicurezza relative a progetto, produzione e uso previsto del prodotto. Panasonic non si assume alcuna responsabilità per la mancata osservanza di tali precauzioni da parte dell'utente.



Negli ospedali o in strutture sanitarie, osservare le limitazioni relative all'utilizzo dei dispositivi cellulari. Spegner il personal computer o il computer portatile contenente il modem wireless WAN, se richiesto dalle linee guida poste nelle aree sensibili. Le apparecchiature medicali possono risultare sensibili alle emissioni di energia in radiofrequenza.

Il funzionamento di pacemaker, di altre apparecchiature mediche impiantate e dei dispositivi di ausilio all'udito può subire le interferenze di personal computer o computer portatili contenenti il modem wireless WAN in prossimità di tali dispositivi. In caso di dubbio sul pericolo potenziale, rivolgersi al medico o al produttore del dispositivo per veri care che il dispositivo sia adeguatamente schermato. I pazienti con pacemaker devono tenere i personal computer o computer portatili accesi contenenti il modem wireless WAN lontano dal pacemaker.



Spegner i personal computer o i computer portatili contenenti il modem wireless WAN prima di imbarcarsi su un aereo. Accertarsi che non sia possibile accenderlo involontariamente. Il funzionamento dei dispositivi wireless sugli aeromobili è vietato per evitare interferenze con i sistemi di comunicazione. La mancata osservanza di queste istruzioni può provocare la sospensione o il divieto dell'uso dei servizi cellulari al contravvenente, azioni legali o entrambi.

Per informazioni sull'utilizzo di questa unità sugli aeromobili, consultare e seguire le istruzioni della compagnia aerea.



Non utilizzare personal computer o computer portatili contenenti il modem wireless WAN in presenza di gas o fumi infiammabili. Spegner il terminale cellulare durante i rifornimenti di carburante, in prossimità di depositi di carburanti, impianti chimici o in luoghi in cui sono in corso operazioni di brillamento. L'utilizzo di apparecchiature elettriche in atmosphere potenzialmente esplosive può costituire un serio pericolo per la sicurezza.



Il personal computer o il computer portatile contenente il modem wireless WAN, quando è acceso, riceve e trasmette energia in radiofrequenza.

Tenere presente che possono verificarsi interferenze se utilizzato in prossimità di televisori, radio, computer o di apparecchiature non sufficientemente schermate. Seguire le istruzioni speciali e spegnere sempre il personal computer o il computer portatile contenente il modem wireless WAN ovunque ne sia vietato

l'uso, oppure quando si pensa possa provocare interferenze o causare pericolo.



La sicurezza stradale viene prima di tutto! Non utilizzare personal computer o computer portatili contenenti il modem wireless WAN durante la guida di un veicolo. Non collocare il computer contenente il modem wireless WAN in un'area dove potrebbe provocare lesioni al guidatore o ai passeggeri. Si consiglia di collocare l'unità nel portabagagli o in una zona sicura durante il viaggio.

Non collocare il computer contenente il modem wireless WAN in un'area contenente airbag o nella zona interessata dall'eventuale apertura dell'airbag.

Gli airbag si gonfiano con notevole potenza e se il computer contenente il modem wireless WAN si trova nella zona interessata dalla sua apertura, potrebbe venire sospinto con notevole forza e provocare gravi lesioni agli occupanti del veicolo.



IMPORTANTE!

I personal computer o computer portatili contenenti il modem wireless WAN utilizzano segnali radio e non è possibile garantire la connessione alle reti cellulari in tutte le condizioni. Quindi, non affidarsi esclusivamente ai dispositivi wireless per comunicazioni essenziali, ad esempio le chiamate di emergenza.

Tenere presente che per poter effettuare o ricevere chiamate, occorre accendere i personal computer o i computer portatili contenenti il modem wireless WAN in un'area coperta dal segnale.

Alcune reti non consentono le chiamate di emergenza se sono in uso determinati servizi di rete o funzioni del telefono (ad esempio, funzioni di blocco, composizione fissa, ecc.). Per poter effettuare una chiamata di emergenza potrebbe essere necessario disattivare tali funzioni.

Alcune reti richiedono l'inserimento di una scheda SIM valida nel personal computer o computer portatile contenente il modem wireless WAN.

Cavo d'interfaccia

Si sconsiglia l'utilizzo di un cavo d'interfaccia di lunghezza superiore a 3 metri.

11-It-1

ATTENZIONE:

C'è pericolo di esplosione se la batteria viene sostituita con una di tipo sbagliato. Difarsi delle batterie usate secondo le istruzioni.

58-It-1

Modelli per l'Europa

<Solo per modelli con marchio "CE" nella parte inferiore del computer>



Dichiarazione di conformità (DoC)

"Con la presente Panasonic dichiara che questo personal computer è conforme ai requisiti fondamentali e ad altre disposizioni rilevanti della Direttiva 1999/5/EC".

Suggerimento:

Se si desidera ricevere una copia della DC originale relativa ai prodotti menzionati in precedenza, contattare il nostro indirizzo Web: <http://www.ptc.panasonic.eu>

Rappresentante autorizzato:

Panasonic Testing Centre
Panasonic Marketing Europe GmbH
Winsbergring 15, 22525 Amburgo, Germania

Connessione di rete di modem via cavo

L'apparecchio terminale è progettato per la connessione alle seguenti reti pubbliche.

In tutti i paesi dello Spazio Economico Europeo e in Turchia;

- Reti telefoniche commutate pubbliche

Caratteristiche tecniche del modem via cavo

L'apparecchio terminale presenta le seguenti caratteristiche:

- Composizione DTMF

- Massima frequenza di bit in modalità di ricezione: 56 kbit/s

- Massima frequenza di bit in modalità di invio: 33,6 kbit/s

Informazioni dei Paesi destinati all'applicazione WLAN:

AT BE BG CH CY CZ DE DK EE ES
FI FR GB GR HR HU IE IS IT LT LU
LV MT NL NO PL PT RO SE SI SK TR

Informazioni sulle normative

Il dispositivo dev'essere posizionato ad almeno 20 cm di distanza dal corpo (fatta eccezione per le estremità di mani, polsi e piedi) rispetto alla parte posteriore e ad entrambi i lati dello schermo LCD durante le modalità di funzionamento wireless. Quando è in modalità di funzionamento wireless, dev'essere posizionato ad almeno 10 mm di distanza dal corpo (fatta eccezione per le estremità di mani, polsi e piedi) rispetto a tutti i lati tranne quello inferiore dello schermo LCD.

60-It-1

<Soro per modelli con marchio "CE" nella parte inferiore del computer>



Dichiarazione di conformità (DoC)

"Con la presente Panasonic Corporation dichiara che questo personal computer è conforme ai requisiti fondamentali e ad altre disposizioni rilevanti della Direttiva 1999/5/EC".

Suggerimento:

Se si desidera ricevere una copia della DC originale relativa ai prodotti menzionati in precedenza, contattare il nostro indirizzo Web: <http://www.ptc.panasonic.eu>

Rappresentante autorizzato:

Panasonic Testing Centre

Panasonic Marketing Europe GmbH

Winsbergring 15, 22525 Amburgo, Germania

Connessione di rete di modem via cavo.

L'apparecchio terminale è progettato per la connessione alle seguenti reti pubbliche;

In tutti i paesi dell'Area Economica Europea e in Turchia;

- Reti telefoniche commutate pubbliche

Caratteristiche tecniche del modem via cavo.

L'apparecchio terminale presenta le seguenti caratteristiche;

- Composizione DTMF

- Massima frequenza di bit in modalità di ricezione: 56 kbit/s

- Massima frequenza di bit in modalità di invio: 33,6 kbit/s

18-It-1

Models for UK

For your safety, please read the following text carefully.

This appliance is supplied with a molded three pin mains plug for your safety and convenience.

A 3 ampere fuse is fitted in this plug.

Should the fuse need to be replaced please ensure that the replacement fuse has a rating of 3 ampere and that it is approved by ASTA or BSI to BS1362.

Check for the ASTA mark  or the BSI mark  on the body of the fuse.

If the plug contains a removable fuse cover you must ensure that it is refitted when the fuse is replaced.

If you lose the fuse cover the plug must not be used until a replacement cover is obtained. A replacement fuse cover can be purchased from your local dealer.

If the fitted molded plug is unsuitable for the socket outlet in your home then the fuse should be removed and the plug cut off and disposed of safely.

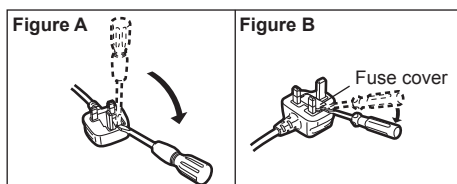
There is a danger of severe electrical shock if the cut off plug is inserted into any 13-ampere socket.

How to replace the fuse

The location of the fuse differs according to the type of AC mains plug (figures A and B).

Confirm the AC mains plug fitted and follow the instructions below. Illustrations may differ from actual AC mains plug.

Open the fuse cover with a screwdriver and replace the fuse and close or attach the fuse cover.



8-E-1

Utilizzo del computer per la prima volta

Leggere anche le "ISTRUZIONI PER L'USO - Guida di base" (→ cover) da scaricare che descrivono le operazioni di base per l'utilizzo del computer.

Per visualizzare quanto riportato sopra, è necessaria una connessione Internet. Se non è possibile visualizzare quanto riportato sopra, fare riferimento a quanto segue.

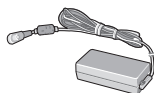
(→  *Reference Manual* "LAN", "Disabling/Enabling Wireless Communication", "Wireless LAN", "Troubleshooting - Wireless Communication")

■ Preparazione

① Verificare e identificare gli accessori in dotazione.

In caso vi siano degli accessori mancanti, contattare il Panasonic Technical Support.

• **Alimentatore CA 1**

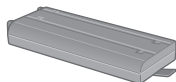


N. modello: CF-AA5713A

• **Cavo CA 1**



• **Batteria 1**



N. modello: CF-VZSU48U

<Solo per modelli con touchscreen>

• **Stilo^{*1} 1**

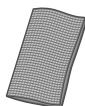


N. modello: CF-VNP003U

• **Cordicella 1**



• **Panno morbido di pulizia 1**




<Solo per modello con dual touch>

• **Stilo^{*1} 1**



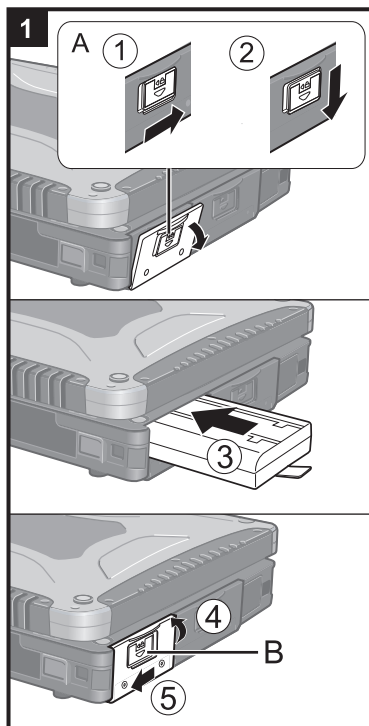
N. modello: CF-VNP012U

→  *Reference Manual* "Screen Input Operation"

• **ISTRUZIONI PER L'USO - Leggimi. 1**

● Per modelli con dual touch, la cordicella e lo stilo sono già fissati al computer al momento dell'acquisto.

^{*1} Conservato nel portastilo al momento dell'imballaggio.



1 Inserimento della batteria

- ① Far scorrere il fermo (A) a destra per sbloccare il coperchio.
- ② Far scorrere il fermo (A) verso il basso e aprire il coperchio.
- ③ Inserire la batteria finché non entra completamente nel connettore.
- ④ Chiudere il coperchio.
- ⑤ Far scorrere il fermo (B) a sinistra per bloccare il coperchio.

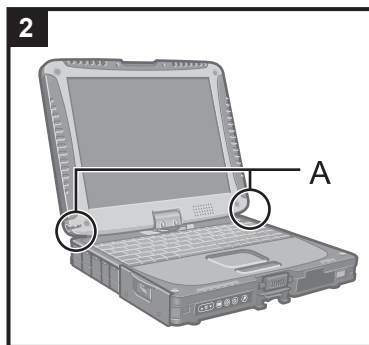
ATTENZIONE

- Assicurarsi che il fermo sia chiuso correttamente. In caso contrario, è possibile che la batteria cada durante il trasporto del computer.
- Non toccare i terminali della batteria e del computer. Questo potrebbe sporcare o danneggiare i terminali e causare malfunzionamenti della batteria e del computer.

NOTA

- Si noti che il computer consuma energia elettrica anche se spento. Una batteria completamente carica si scaricherà completamente nei seguenti periodi di tempo:
 - Quando il computer è spento: circa 4 settimane
 - In modalità di sospensione: circa 4 giorni
 - In modalità di ibernazione: circa 2 settimane
- Se lo spinotto CC non è collegato al computer, scollegare il cavo CA dalla presa di corrente. Un certo consumo di energia elettrica ha luogo anche solo lasciando l'adattatore CA inserito nella presa di corrente.

Utilizzo del computer per la prima volta

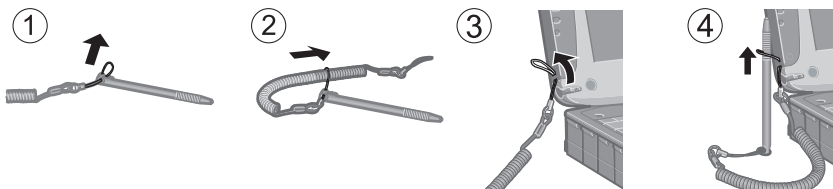


2 Fissaggio dello stilo sul computer

<Solo per modelli con touchscreen>

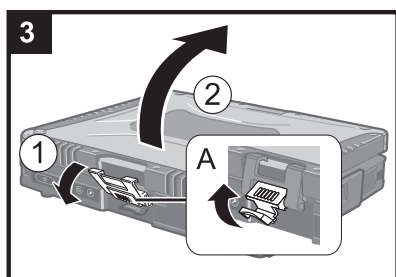
Utilizzare la cordicella per collegare lo stilo al computer in modo che non fuoriesca. Vi sono fori (A) di collegamento.

- Per modelli con dual touch, la cordicella e lo stilo sono già fissati al computer al momento dell'acquisto.



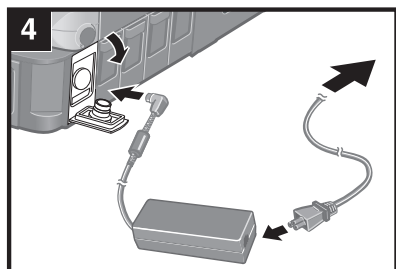
ATTENZIONE

- Non tirare la cordicella con eccessiva forza. Lo stilo potrebbe urtare il computer, il corpo dell'utente o altri oggetti quando viene rilasciato.



3 Aprire lo schermo

- ① Tirare la parte (A) e rilasciare il fermo.
- ② Sollevare lo schermo per aprirlo.

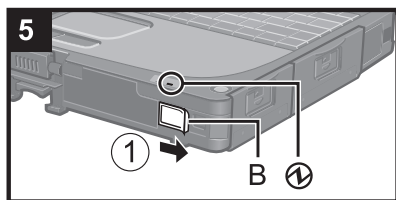


4 Collegare il computer ad una presa di alimentazione.

La ricarica della batteria inizierà automaticamente.

ATTENZIONE

- Non scollegare l'adattatore CA e non accendere l'interruttore wireless prima di aver completato Utilizzo del computer per la prima volta.
- Dovendo utilizzare il computer per la prima volta, non collegare alcuna periferica eccetto il gruppo batteria e l'adattatore CA.
- **Uso dell'adattatore CA**
 - Durante i temporali è possibile che si verifichino improvvise cadute di tensione. Quando non si utilizzano le sole batterie, si consiglia di utilizzare un gruppo di continuità (UPS), dato che tali eventi possono danneggiare il computer.



5 Accendere il computer.

- ① Far scorrere e tenere premuto l'interruttore di alimentazione (B) finché l'indicatore di alimentazione (1) non si illumina.

ATTENZIONE

- Non fare scorrere ripetutamente l'interruttore di alimentazione.
- Se si fa scorrere e si tiene premuto l'interruttore di alimentazione per quattro secondi o oltre, viene forzato lo spegnimento del computer.
- Una volta spento il computer, attendere dieci secondi o oltre prima di riaccenderlo.
- Non eseguire la seguente operazione finché l'indicatore dell'unità (B) non si spegne.
 - Collegare o scollegare l'adattatore CA
 - Fare scorrere l'interruttore di alimentazione
 - Toccare la tastiera, il touch pad, i pulsanti del tablet, il touchscreen (solo per modelli con touchscreen), dual touch (solo per modelli con dual touch) o il mouse esterno
 - Chiudere il display
 - Accendere/spegnere l'interruttore wireless
- Qualora la temperatura della CPU sia alta, il computer potrebbe non accendersi al fine di evitare il rischio di surriscaldamento della CPU stessa. Attendere che il computer si raffreddi e soltanto allora riprovare ad accenderlo. Se tuttavia il computer non si accende neanche dopo il raffreddamento, contattare il Panasonic Technical Support.

- Non effettuare modifiche alle impostazioni predefinite della Setup Utility finché non si completa l'utilizzo del computer per la prima volta.

6 Windows 7

Selezionare la lingua e il sistema operativo (32 bit o 64 bit).

ATTENZIONE

- Scegliere con attenzione la lingua, poiché non sarà possibile modificarla in seguito. Qualora si imposti una lingua errata, sarà necessario reinstallare Windows.
 - ① Selezionare la lingua e il sistema operativo (32 bit o 64 bit) e fare clic su [OK]. L'impostazione della lingua si avvia facendo clic su [OK] nella schermata di conferma. È possibile ritornare alla schermata "Select OS" facendo clic su [Annulla]. L'impostazione della lingua e del sistema operativo viene completata in circa 15 minuti.
 - ② Quando viene visualizzata la schermata di completamento, fare clic su [OK] per spegnere il computer.

5 Impostare Windows.


Windows 8.1

Selezionare la lingua e fare clic su [Avanti].

Windows 7

Accendere il computer.

Seguire le istruzioni visualizzate sullo schermo.

- Il computer si riavvia diverse volte. Non toccare la tastiera o il touch pad e attendere che l'indicatore dell'unità  si spenga.
- Dopo aver acceso il computer, lo schermo rimane nero o immutato per un po', ma non si tratta di un malfunzionamento. Attendere un momento fino a che appare la schermata di configurazione di Windows.
- Durante l'impostazione di Windows, utilizzare il touch pad e fare clic per spostare il puntatore e fare clic su una voce.
- L'impostazione di Windows richiede circa **Windows 8.1** 5 / **Windows 7** 20 minuti. Passare al punto successivo, confermando ciascun messaggio sullo schermo.
- È possibile impostare la rete wireless una volta completata la configurazione di Windows.

Windows 8.1 Se si visualizza "Connetti", selezionare "Ignora questo passaggio".

Windows 7 La schermata "Connessione a rete wireless" potrebbe non apparire.

- **Windows 8.1** Verificare il fuso orario, la data e l'ora.


ATTENZIONE

- Dopo aver effettuato la configurazione di Windows, è possibile modificare nome utente, password, immagine e le reti wireless.
- Ricordarsi la password. Se si dimentica la password, non è possibile utilizzare Windows. È consigliabile creare preventivamente un disco di ripristino password.
- Non utilizzare le seguenti parole e caratteri come nome utente: CON, PRN, AUX, CLOCK\$, NUL, COM1 - COM9, LPT1 - LPT9, @, &, spazio. In particolare, se si crea un nome utente (nome account) che comprende il simbolo "@", nella schermata di accesso verrà richiesta una password, anche se non è stata impostata alcuna password. Se si prova ad accedere senza inserire una password, viene visualizzato il messaggio "Nome utente o password non corretta." e non sarà possibile accedere a Windows.
- Utilizzare caratteri standard per definire il nome del computer: numeri da 0 a 9, lettere maiuscole e minuscole da A a Z, e il carattere trattino (-). Se appare il messaggio di errore "Il nome del computer non è valido", controllare che non siano stati immessi caratteri diversi dai precedenti. Se il messaggio di errore viene visualizzato nuovamente sul display, impostare la modalità di inserimento chiave su Inglese ("EN"), quindi inserire i caratteri.
- Quando si imposta la tastiera, scegliere quella appropriata al computer utilizzato. In caso contrario, l'immissione mediante la tastiera potrebbe non essere disponibile.

6 Creare il disco di ripristino.

Un disco di ripristino consente di installare un sistema operativo e ripristinare le impostazioni di fabbrica nel caso in cui, ad esempio, la partizione di ripristino dell'hard disk sia danneggiata.

Si consiglia di utilizzare un disco di ripristino prima di utilizzare il computer.

Consultare  *Reference Manual* "Recovery Disc Creation Utility" per informazioni sulla creazione del disco.



Come partner ENERGY STAR[®], Panasonic Corporation garantisce che questo prodotto è in regola con le indicazioni ENERGY STAR[®] per il risparmio di energia. Con l'abilitazione delle impostazioni di gestione energetica disponibili, i computer Panasonic si dispongono nella modalità sleep a bassa corrente dopo un periodo di inattività, per il risparmio energetico da parte dell'utente.

Il Programma ENERGY STAR[®]

Il Programma ENERGY STAR[®] è un programma internazionale per il risparmio di energia nell'uso di personal computer e altre apparecchiature per l'ufficio. Il programma promuove lo sviluppo e la diffusione di prodotti dotati di funzioni che riducono efficacemente il consumo di energia. I prodotti interessati sono apparecchiature per l'ufficio e il lavoro, come computer, monitor, stampanti, facsimili e fotocopiatrici. Le caratteristiche e i logo sono gli stessi in tutte le nazioni aderenti.

22-It-1

Panasonic Corporation
Osaka, Japan

Nome e indirizzo dell'importatore ai sensi della normativa UE

Panasonic System Communications Company Europe, Panasonic Marketing Europe GmbH
Hagenauer Straße 43
65203 Wiesbaden
Germania