

# Panasonic®

## Дербес компьютер

Үлгі №. **CF-19** сериясы

### ҚОЛДАНУ НҰСҚАУЛАРЫ - Қолданудан бұрын оқыңыз

#### Қолданудан бұрын оқыңыз

Қауіпсіздік шаралар .....	2
Қолданудан бұрын оқыңыз.....	6

#### Жұмысты бастау

Бастапқы жұмыс.....	10
---------------------	----

Қолданудан бұрын оқыңыз

Жұмысты бастау

Төмендегі URL мекенжайынан жүктеп алу арқылы **ҚОЛДАНУ НҰСҚАУЛАРЫ** - негізгі нұсқаулықты қараңыз.  
URL > [http://pc-dl.panasonic.co.jp/itn/manual/menu\\_en.html](http://pc-dl.panasonic.co.jp/itn/manual/menu_en.html)

Өнімді қолданудан бұрын берілген нұсқауларды мұқият оқып шығыңыз және осы нұсқауды алдағы уақытта пайдалану үшін сақтап қойыңыз.

# Қауіпсіздік шаралар

Жарақат, өлім, ток соғуы, өрт, ақаулықтар және жабдық не мүліктің бүлінуі қауіпін азайту үшін, әрқашан келесі қауіпсіздік шараларын орындаңыз.

## Белгілік сөз панельдерінің түсіндірмесі

Келесі белгілік сөз панельдері қауіп, жарақат деңгейін және белгілер еленбесе немесе дұрыс емес пайдаланудың нәтижесіндегі мүліктің зақымдалу деңгейін жіктеу және сипаттау үшін пайдаланылады.

### ҚАУІП

Ауыр жарақат немесе өлімге алып келуі ықтимал қауіпті көрсетеді.

### ЕСКЕРТУ

Ауыр жарақат немесе өлімге алып келуі мүмкін ықтимал қауіпті көрсетеді.


### НАЗАР АУДАРЫҢЫЗ


Жеңіл жарақатқа алып келуі мүмкін қауіпті көрсетеді.

### ЕСКЕРТПЕ

Мүліктің бүлінуіне алып келуі мүмкін қауіпті көрсетеді.

Келесі белгілер орындалуы тиіс нұсқаулардың түрін жіктеу және сипаттау үшін пайдаланылады.

 Бұл белгі орындалмауы тиіс арнайы жұмыс процедуралары туралы пайдаланушыларға ескерту үшін пайдаланылады.

 Бұл белгі құрылғыны қауіпсіз басқару мақсатында орындалуы тиіс арнайы жұмыс процедурасы туралы пайдаланушыларға ескерту үшін пайдаланылады.

## ҚАУІП

Электролиттің ағып кетуі, қызудың шығуы, батарея блогының жануы немесе жарылуы орын алуы мүмкін.



■ Батареялар жинағын отқа лақтырмаңыз немесе шамадан тыс ыстықтың әсеріне ұшыратпаңыз

■ Батарея блогының пішінін өзгертпеңіз, бөлшектемеңіз немесе түрлендірмеңіз.

■ Позитивті (+) және негативті (-) контакттарды тұйықтамаңыз

⇒ Батареялар жинағын тасу немесе сақтау кезінде алқа немесе түйрегіштер сияқты бұйымдармен бірге салмаңыз.

■ Өнімді құлату, ауыр қысым қолдану, т.б. әрекеттер сияқты өнімді зақымдамаңыз

⇒ Өнім қатты зақымдалса, бұзылса немесе пішіні өзгерсе, оны пайдалануды дереу тоқтатыңыз.

■ Батареяны көрсетілген әдістен басқасын қолданып толықтырмаңыз

■ Батарея блогын басқа өніммен бірге пайдаланбаңыз

• Батареялар блогын қайта толықтыруға болады және аталған өніммен қолдануға арналған.

■ Компьютерді көрсетілген батареялар жинағынан басқа біреуімен бірге пайдаланбаңыз

⇒ Компьютерді көрсетілген батареялар жинағымен бірге пайдаланыңыз.



■ Шамадан тыс ыстықтың (мысалы, оттың маңайы, тіке күн сәулесі) әсер етуін болдармаңыз

■ Батарея жинағының жмысы нашарлаған кезде, оны жаасымен ауыстырыңыз

⇒ Зақымдалған батарея блогын пайдаланбаңыз.

## ЕСКЕРТУ

Өрт немесе тоқтың соғуы орын алуы мүмкін.



■ Айнымалы ток кабелін, штепселдік ашаны немесе айнымалы ток адаптерін зақымдай алатын әрекет жасамаңыз. Кабелдің зақымдануын немесе түрленуін болдырмаңыз, ыстық құралдардың жанына қоймаңыз, имеңіз, бұрамаңыз немесе күштеп тартқыламаңыз, үстіне ауыр заттарды қоймаңыз немесе қатты буып байламаңыз.

⇒ Зақымдалған ауыспалы ток сымын, ауыспалы ток айырын немесе ауыспалы ток адаптерін пайдаланбаңыз.

- Жөндеу үшін техникалық қолдау орталығына хабарласыңыз.

■ Айнымалы ток адаптерін стандартты тұрмыстық розеткадан басқа қорек кезіне қоспаңыз

⇒ Түзеткішке қосу (inverter) айнымалы ток адаптерін зақымдауы мүмкін. Ұшақ ішінде, айнымалы ток адаптерін/толықтырғышын тек сол мақсатқа арналған айнымалы ток розеткасына жалғаңыз.

■ Қолыңыз ылғал болған жағдайда, штепселді ашаны тартпаңыз және жалғамаңыз

■ Компьютерді бөлшектемеңіз

■ Айнымалы ток Кабеліне немесе басқа Кабельдерге қосылған болса, Бұл Өнімге Найзағай кезінде Тимеңіз

■ Сұйықтық контейнерлерін немесе металл заттарды өнімнің жоғарғы жағына орналастырмаңыз

⇒ Егер ішіне бөтен зат кіріп кетсе, бірден өшіріп, штепселді ашаны ажыратыңыз (батарея жиынын алып тастаңыз). Одан кейін техникалық қолдау көрсету орталығына хабарласыңыз.



■ Егер ақаулық немесе кері жағдай орын алса, пайдалануды дереу тоқтатыңыз. Егер төмендегі ақаулар орын алса, компьютерді айнымалы ток көзінен лезде ажыратыңыз және батареялар блогын алып тастаңыз

- компьютер зақымдануы
  - компьютердің ішкі бөлігіндегі бөгде зат
  - түтіннің шығуы
  - ерекше иістің пайда болуы
  - күнделіктен жоғары ыстық болуы
- ⇒ Жоғарыдағы процедурадан кейін, жөндеу үшін техникалық қолдау орталығына хабарласыңыз.

■ Штепселді ашаны шаң және басқа қоқымнан жүйелі түрде тазалаңыз

- Айырда шаң немесе басқа жиналған қалдықтар, ылғалдылық, т.б. изоляциялық материалын зақымдауы мүмкін.

■ Штепселді ашаны розеткаға толық тығыңыз

⇒ Зақымданған штепселді ашаны немесе босап кеткен айнымалы ток розеткасын қолданбаңыз.

■ Бұл өнімді су, ылғал, бу, шаң, майлы булар, т.б. көп жерде пайдаланған кезде ағытпа қақпағын мықтап жабыңыз

⇒ Егер ішіне бөтен зат кіріп кетсе, бірден өшіріп, АС кабелін розеткадан суырып, батарея жиынын алып тастаңыз. Одан кейін техникалық қолдау көрсету орталығына хабарласыңыз.

Төмен температуралы күйіктер пайда болуы мүмкін.



■ Бұл өнімді денеңізбен тығыз қатынаста ұзақ уақыт бойы пайдаланбаңыз

⇒ Бұл өнімнің немесе ауыспалы ток адаптерінің жылу көзін теріңізге жақындатып ұзақ уақыт бойы пайдаланбаңыз.

Денеңізге зақым тигізетін әсерлер орын алуы мүмкін.



■ Құлаққап пайдаланған кезде дыбыс деңгейін тым жоғары қоймаңыз

- Құлақты ұзақ уақыт бойы шамадан тыс еліртетін жоғары дыбыс деңгейінде тыңдау есту қабілетінің жоғалуына әкелуі мүмкін.

## **НАЗАР АУДАРЫҢЫЗ**

Өрт немесе тоқтың соғуы орын алуы мүмкін.



- **Компьютерді штепселді аша жалғаулы кезде орнынан қозғамаңыз**
  - ⇒ Қорек кабелі зақымданған болса штепселді ашаны лезде суырып тастаңыз.
- **Көрсетілген телефон желісі немесе желілік кабелден басқа біреулерін жергілікті желі портына жалғамаңыз**
  - ⇒ Төменде тізілгеннен басқа желіге қосылмаңыз.
  - 1000BASE-T, 100BASE-TX немесе 10BASE-T басқа желілер
  - телефон желілері (кәдімгі телефон желілері, ішкі телефон желілері (жергілікті коммутаторларды қолданатын), ортақ қолданыстағы сандық телефон желілері және т.б.)
- **Айнымалы ток адаптерінің қатты соққы алуын болдырмаңыз**
  - ⇒ Жерге құлау сияқты қатты әсерден кейін АС адаптерін пайдалануды тоқтатыңыз.
  - ⇒ Жөндеу үшін техникалық қолдау орталығына хабарласыңыз.
- **Бұл өнімді ұзақ уақытқа жоғары температурадағы жерде қалдырмаңыз**
  - Бұл өнімді от немесе тікелей күн сәулесінің түсуі сияқты жоғары температура әсер ететін жерде қалдырғанда корпус пішіні өзгеруі немесе ішкі бөлшектері зақымалуы мүмкін.

Өрт немесе тоқтың соғуы орын алуы мүмкін.



- **Айнымалы ток ашасын ажыратқан кезде ашаны ұстап тұрыңыз**
- **Компьютерді арнайы белгіленген адаптермен бірге ғана қолданыңыз**
  - ⇒ Қамтамасыз етілген (құрылғымен бірге берілген немесе бөлшек ретінде бөлек сатылған) АС адаптерінен басқа адаптерді пайдаланбаңыз.
- **Модемді тұрақты телефон желісімен пайдаланыңыз**
  - ⇒ Келесі желілерге жалғамаңыз.
  - Компания немесе іскерлік кеңсенің ішкі телефон желісі (жергілікті қосқыштар)
  - Сандық қоғамдық телефон
  - Бұл өніммен қолдау көрсетілмейтін мемлекет немесе аймақтағы желі.

Бұл өнім құлап, жарақаттауы мүмкін.



- **Компьютерді орнықсыз жайға қоймаңыз**
- **Жабдықтарды бірінің үстіне бірін қоюдан аулақ болыңыз**

Денеңізге зақым тигізетін әсерлер орын алуы мүмкін.



- **Әр сағат сайын 10-15 минуттық үзіліс жасаңыз**
  - Компьютерді ұзақ уақыт бойына қолдану көз немесе қолдардың саулығына кері әсерін тигізуі мүмкін.

Күйлер, төмен температуралық күйлер немесе үсулер орын алуы мүмкін.



- **Құрылғыны ыстық немесе суық ортада пайдалану кезінде теріңізді құрылғыға жақындатпаңыз**
  - ⇒ Теріні бұл құрылғыға тигізу қажет болған жағдайда, мысалы, саусақ таңбасын алу, үрдісті қысқа уақыт ішінде орындауға тырысыңыз.

## ЕСКЕРТПЕ

- Компьютерді телевизор немесе радиоқабылдағыш жанына орнатпаңыз.
- Компьютерді магниттер жанына орнатпаңыз. Қатты дисктегі деректердің жоғалып кету қаупі болады.
- Батареялар жинағының клеммаларына қол тигізбеңіз. Контакттардың ластануы немесе бүлінуі батареялар жинағы жұмысының бұзылуына әкелуі мүмкін.
- Батареялар жинағына судың немесе ылғалдың тиюін болдырмаңыз.
- Егер батареялар жинағы ұзақ уақыт бойы (бір ай немесе одан да көп) қолданылмайтын болса, батареялар блогын батарея деңгейі 30% дан 40% болатындай етіп толықтырыңыз немесе ажыратыңыз (қолданыңыз) және салқын, әрі құрғақ жерде сақтаңыз.
- Бұл компьютер, толықтыру деңгейі шамамен сыйымдылықтың 95% азайған кезде, батареяның шамадан тыс толығын болдырмау қызметімен жабдықталған.
- Алғаш сатылып алынған кезде компьютердің батареялар жинағын толықтырылмаған болып келеді. Алғашқы рет қолданудан бұрын оны толықтыруды ұмытпаңыз. Айнымалы ток адаптері компьютерге жалғанған кезде, толықтыру автоматты түрде басталады.
- Батарея ағып кеткен және сұйықтық көзге тиген жағдайда, көздеріңізді уқаламаңыз. Көздеріңізді лезде таза сумен шайыңыз және мүмкіндігінше жылдам медициналық көмек алыңыз.


БҰЛ ӨНІМ ЯДРОЛЫҚ ЖАБДЫҚ/ЖҮЙЕЛЕР, ӨУЕ ҚОЗҒАЛЫСЫН РЕТТЕУ ЖАБДЫҒЫ/ЖҮЙЕЛЕРІ, ҰШАҚ КАБИНАСЫНЫҢ ЖАБДЫҒЫ/ЖҮЙЕЛЕРІ, МЕДИЦИНАЛЫҚ ҚҰРЫЛҒЫЛАР НЕМЕСЕ ҚОСАЛҚЫ ҚҰРАЛДАР<sup>1</sup>, ТІРШІЛІКТІ ҚАМТАМАСЫЗ ЕТУ ЖҮЙЕЛЕРІ НЕМЕСЕ АДАМ ӨМІРІН НЕМЕСЕ ҚАУІПСІЗДІГІН ҚАМТАМАСЫЗ ЕТУМЕН БАЙЛАНЫСТЫ БАСҚА ЖАБДЫҚТАР/ҚҰРЫЛҒЫЛАР/ЖҮЙЕЛЕР РЕТІНДЕ НЕМЕСЕ БӨЛІГІ РЕТІНДЕ ПАЙДАЛАНУҒА АРНАЛМАҒАН. PANASONIC КОМПАНИЯСЫ ЖОҒАРЫДА АТАЛҒАН ПАЙДАЛАНУ ТҮРЛЕРІНЕН ОСЫ ӨНІМДІ ПАЙДАЛАНУ НӘТИЖЕСІНДЕ ТУЫНДАЙТЫН МІНДЕТТЕМЕ ҮШІН ЖАУАП БЕРМЕЙДІ.

<sup>1</sup> Еуропалық медициналық құрылғы директивасымен (MDD) 93/42/ЕЕС анықталған.

Panasonic компаниясы COTS (Commercial-Off-The-Shelf (Дайын коммерциялық бұйым)) өнімдерінің техникалық сипаттарынан басқа авиация стандарттары мен медициналық жабдық стандарттарына қатысты техникалық сипаттарға, технологияларға, сенімділікке, қауіпсіздік (мысалы, тұтанғыштық/түтін/уландырғыштық/радио жиілік сәулеленуі, т.б.) талаптарына кепілдік бермейді.

Біздің COTS (сатылымда бар) өнімдеріміздің сипаттамаларынан асатын авиациялық стандартқа қатысты сипаттамалар, технологиялар, сенімділік, қауіпсіздік (мысалы, жанғыштық/түтін/уландырғыштық/радио жиіліктерінде кедергілердің шығуы, т.б.) талаптарына Panasonic кепілдік бере алмайды.

толықтыру автоматты түрде басталады. Толықтыру уақытының қолдану жағдайына байланысты екенін ұмытпаңыз. (Температура 10 °C немесе төмен болған кезде толықтыру уақыты ұзарады.)

- Температура төмен болған жағдайда, батареядан жұмыс жасау уақыты қысқарады. Компьютерді рұқсат етілген температура шамасында ғана қолданыңыз.
- Бұл компьютер жоғары температуралы ортада батарея параметрлерінің нашарлауын болдырмайтын жоғары температуралық жағдайда жұмыс істеу қызметімен жабдықталған. (→  Reference Manual “Battery Power”) Жоғары температуралық жағдайдағы 100% зарядқа тең деңгей қалыпты температура жағдайындағы 80% заряд деңгейіне тең.
- Батареялар жинағы тұтыну бұйымы болып табылады. Егер компьютердің батареядан жұмыс жасау уақыты едәуір қысқарса және қайта толықтыру қолдану параметрлерін қалпына келтірмесе, жинақты жаңасымен алмастырыңыз.
- Қосалқы батареялар жинағын қорапта, портфельде және т.б. тасымалдау кезінде контакттарды қорғау үшін пластик пакетке салу кеңесі беріледі.
- Қолданбаған кезде компьютерді үнемі ажыратып жүріңіз. Айнымалы ток адаптері жалғанбаған кезде компьютерді қосулы қалдыру батареяның қалған сыйымдылығын азайтады.


Бұл компьютер медициналық жабдықтарда, соның ішінде өмірді қамтамасыз ету, ауа ағымын басқару жүйелерінде немесе адам өмірі не өауіпсіздігін қамтамасыз ететін басқа жабдықтарда, құрылғыларда не жүйелерде пайдалану үшін арналмаған. Panasonic бұл құрылғының көрсетілген жабдықтар, құрылғылар не жүйелерде және т.с.с. пайдалану нәтижесінде орын алған зақымдалулар үшін жауапты емес.

CF-19 нақты жылжымалы санағыш орталардың мұқият зерттелуі негізінде жасалды. Қиын жағдайларда қолдану және сенімділікті қамтамасыз ету шешімдерін толыққанды іздеу сыртқы қорапты магнийлік қоспадан жасау, қатты және иілгіш диск драйверлері үшін діріл тоқтатқышты қолдану және жылжымалы ішкі қосылымдар сияқты инновацияларға әкелді. CF-19 кезге түсерлік конструктивті құрылымы MIL-STD- 810F (діріл және соққы күші) және IP (шаң және су жібермеу) негізделген қатал сынақтардан өтті.

Зақым келтірмеу үшін кез-келген жылжымалы компьютердегідей сақтық шараларының орындалуы тиіс. Компьютерді қолдану барысында төмендегі іс реттерін орындауға кеңес беріледі.

Компьютерді жинап қоюдан бұрын ылғалын сүртуді ұмытпаңыз.

#### ЕСКЕРТУ

- Толықтыру немесе қалыпты жағдайда пайдалану кезінде батарея жинағы қызуы мүмкін. Бұл қалыпты жағдай.
- Егер батарея жинағының ішкі температурасы рұқсат етілген температуралық шамадан (0 °C тан 50 °C) тыс болса, толықтыру басталмайды. (→  Reference Manual “Battery Power”) Температура рұқсат етілген шамаға оралған соң,

# Қолданудан бұрын оқыңыз

## Маңызды қауіпсіздік нұсқаулары

Телефон жабдығын қолдану кезінде, өрт, электр тогы және адамдардың зақымдану қаупін азайту үшін бастапқы төмендегі қауіпсіздік шараларын сақтау қажет:

1. Бұл өнімді судың жанында, мысалы, хауыз, қолжуғышы, асхана қолжуғышы немесе кіржуғыш астау жанында, дымқыл жертөледе немесе жүзу хауызы жанында қолданбаңыз.
2. Телефонды (сымсыз түрден басқасын) найзағай кезінде қолданбаңыз. Найзағай кезінде электр тогының тартып кету қаупі болады.
3. Газдың жылыстауын хабарлау үшін жылыстау көзінің маңайындағы телефонды қолданбаңыз.
4. Осы нұсқауда берілген қорек сымын және батареяларын ғана қолданыңыз. Батареяларды отқа лақтырмаңыз. Олардың жарылуы мүмкін. Батареяларды жергілікті заңнамалардың арнайы жою нұсқауларына сәйкес жойыңыз.

ОСЫ НҰСҚАУЛАРДЫ САҚТАП ҚОЙЫҢЫЗ

19-Kk-1

## Қолданушыға арналған ақпарат

<Тек сымсыз жергілікті желі бар үлгілерге ғана/Bluetooth>

### Осы өнімнің денсаулығыңызға әсері

Осы өнім, басқа радио қондырғылары сияқты, радиожиліктік электромагниттік сәуле бөледі. Бірақ та, осы өнімнен шығатын сәуле деңгейі ұялы телефон сияқты сымсыз құралдардан шығатын электромагниттік қуаттан анағұрлым аз.

Өнімнің радиожилік қауіпсіздік стандарттары мен кеңестеріне сәйкес жұмыс жасайтындығына байланысты, оны қолданушылар үшін қауіпсіз деп санауға болады. Бұл стандарттар мен кеңестер ғылымы жұртшылықтың ортақ күш-жігері арқасында жасалды және ауқымды зерттеу әдебиетін үнемі талдап және түсіндіріп отыратын ғалымдар топтары мен комитеттері жұмысының нәтижесі болып табылады.

Кей жағдайларда, осы өнім қолданысына ғимарат иесі немесе мекеменің жауапты өкілдері тарапынан шектелім қойылуы мүмкін. Мұндай жағдайларға, мысалы, төмендегілер жатады:

- өнімді ұшақ ішінде, немесе
- басқа құралдарға немесе қызметтерге кедергі келтіру қаупі бар жағдайларда және ол кедергілер зиянды ретінде қарастырылады немесе анықталады.

Егер сымсыз құралдарды белгілі бір мекеме немесе ортада (мысалы, аэропорттарда) қолдануға қатысты ережелер туралы сенімсіз болсаңыз, өнімді қолданудан бұрын рұқсат алуыңыз сұралады.

### Реттеуші ақпарат

Біздің компания өнімнің рұқсатсыз өзгертілуінен болған радио немесе теледидарлық кедергілерге жауап бермейді. Осындай рұқсатсыз өзгертуден болған кедергіні жою жауапкершілігі қолданушыға жүктеледі. Біздің компания және оның өкілетті сатушылары немесе таратушылары берілген нұсқауларды ұстанбағандықтан туындауы мүмкін үкіметтік қаулылардың бұзылуына қатысты жауапкершіліктен босатылады.

26-Kk-1

## Литий батареясы

### Литий батареясы!

Күнді, уақытты және басқа да деректерді жадыда сақтау үшін бұл компьютер литий батареясымен жабдықталған. Батареяны өкілетті қызметкерлер ғана алмыстыра алады.

Ескерту!

Дұрыс қондырмау немесе дұрыс пайдаланбау жарылыс қаупіне әкелуі мүмкін.

15-Kk-1

## Автомобильде қолданылатындарға арналған

Назар аударыңыз: Осы өнімнің автомобильде дұрыс орнатылғаны мен автомобильдегі жұмысының қолданысын анықтау үшін келесі Комиссия ұсыныстарын қарап шығыңыз.

“Қауіпсіз әрі тиімді автомобиль жөніндегі ақпарат пен байланыс жүйелері бойынша Комиссия ұсыныстары: Еуропалық адам машинасының интерфейсі жөніндегі принциптердің мәлімдемесі.”

Комиссия ұсыныстарын Еуропалық қауымдастықтардың ресми журналынан қарауға болады.

35-Kk-1

## Камера жарығы

<Камерасы бар модель үшін>

### НАЗАР АУДАРЫҢЫЗ

#### Камера жарығы

- LED жарығы қатты және адам көзін жарақаттауы мүмкін. LED көрсеткіштеріне көзілдіріксіз тікелей қарамаңыз.

57-Kk-1

## Европа Одағынан тыс елдердегі қалдықтарды өңдеу жөніндегі ақпарат



Бұл таңбалардың әсері Европа Одағына ғана таралады.

Егер осы өнімді лақтырып тастағыңыз келсе, онда жергілікті билік органынан немесе дилерден өнімді жоюдың дұрыс әдісін сұраңыз.



53-Kk-1

## Қауіпсіздік шаралары

<Сымсыз WAN қамтылған модель үшін ғана>

Келесі қауіпсіздік шаралары WAN модемі ендірілген кез келген персоналды компьютердің не қол компьютерінің жұмысының, пайдаланылуының, қызмет көрсетудің немесе жөнделуінің барлық кезеңдерінде орындалуы тиіс. Ұялы терминалдардың жасақтаушылары келесі қауіпсіздік туралы ақпаратты пайдаланушыларға және онымен жұмыс істейтін қызметкерлерге жеткізуге және осы нұсқауларды өніммен бірге берілетін барлық нұсқауларға біріктіруге кеңес берді. Осы алдын алу шараларын орындамау өнім жасақтамасының, өндірісінің және мақсатты қолданысының қауіпсіздік стандарттарын бұзады. Panasonic компаниясы тұтынушының осы қауіпсіздік шараларын орындамауына жауапкершілік артпайды.



Аурухана немесе басқа денсаулық сақтау орындарында мобильді құрылғыларды пайдалануға салынған тыйымдарға назар аударыңыз. Айрықша аймақтарда жариялаған нұсқаулар бұйырса, ендірілген WAN модемі бар персоналды компьютерді не қол компьютерін өшіріңіз. Медициналық құрылғыларға радиожилік қуаты әсер етуі мүмкін.

Жүрек ритмін жүргізушілердің, басқа да имплантат медициналық құрылғылардың және есту құралдарының жұмысына оларға жақын орналасқан WAN модемі ендірілген персоналды компьютердің немесе қол компьютерінің кедергісі әсер етуі мүмкін. Ықтимал қауіп жөнінде күдіктенсеңіз, құрылғының дұрыс қорғалғанын тексеру үшін дәрігерге немесе өндірушіге хабарласыңыз. Жүрек ритмін жүргізушіні қолданатын пациенттерге WAN модемі ендірілген персоналды компьютерлерін немесе қол компьютерлерін жүрек ритмін жүргізушілері қосулы кезде олардан алшақ ұстауға кеңес береміз.



Ұшаққа отырмас бұрын WAN модемі ендірілген персоналды компьютерді немесе қол компьютерін өшіріңіз. Оның байқаусызда қосылып кетпейтініне сенімді болыңыз. Байланыс жүйелеріне кедергі туындатпай үшін, ұшақта сымсыз құралдардың жұмысына тыйым салынады. Осы нұсқауларды орындамау ұялы байланыс қызметінің тоқтауын не жұмыс істемеуін заң бұзуға, сот процесіне не екеуіне де апарып соғуы мүмкін.

Осы дананы ұшақтарда пайдалану жөніндегі мәліметтер бойынша кеңес алыңыз және әуе жолы қамтамасыз ететін нұсқауды орындаңыз.



WAN модемі ендірілген персоналды компьютерді немесе қол компьютерін тұтанғыш газдар немесе түтін жанында қолданбаңыз. Ұялы терминалды жанармай бекеттерінің, отын қоймаларының, химиялық зауыттардың жанында болғанда немесе жарылыс жұмыстары жүргізіліп жатқан жерлерде өшіріп тастаңыз. Кез келген электрлік құрылғының жарылыс қаупі бар аумақтарда қолданылуы қауіпті болып табылады.



WAN модемі ендірілген персоналды компьютеріңіз немесе қол компьютеріңіз қосулы кезінде радиожилік қуатын қабылдайды және өткізеді. Егер ол теледидарға, радиоға, компьютерге не жеткілікті деңгейде қорғалмаған құрылғыға жақын пайдаланылса, кедергі туындауы мүмкін екендігін ұмытпаңыз. Арнайы ережелердің барлығын орындаңыз және WAN модемі ендірілген персоналды компьютерді немесе қол компьютерін тыйым салынған немесе ол кедергі не қауіп төндіруі ықтимал деп табатын жерлерде әрқашан өшіріп жүріңіз.



Ең бастысы - жол қауіпсіздігі! WAN модемі ендірілген персоналды компьютерді немесе қол компьютерін машина айдау барысында пайдаланбаңыз. WAN модемі бар компьютерді жүргізушіні не жолаушыларды жарақаттауы мүмкін орындарға орналастырмаңыз. Автомобиль жүргізу барысында құрылғыны негізіне немесе қауіпсіз нық орынға орнықтыру ұсынылады.

WAN модемі бар компьютерді қауіпсіздік жастықшасының айналасына не ол ашылғандағы жақын жерлеріне қоймаңыз.

Қауіпсіздік жастықшалары үлкен күшпен ашылады, егер WAN модемі бар компьютер оның ашылу аумағында орналасқан болса, жолаушылар ауыр жарақат алуы мүмкін.



**МАҢЫЗДЫ!**

WAN модемі ендірілген персоналды компьютер немесе қол компьютері радио сигналдарын пайдалану арқылы жұмыс істейді, ұялы желілердің барлық жағдайларда қосылатынына кепілдік берілмейді. Сондықтан, аса маңызды байланыстарда, мысалы, жедел жәрдем шақыруда ешқашан толығымен сымсыз құрылғыға сенім артпаңыз.

Есте сақтаңыз, қоңырау соғу не қабылдау үшін WAN модемі ендірілген персоналды компьютер немесе қол компьютері қосулы болу керек және ұялы сигнал күші жеткілікті қызмет көрсету аумағында болуы тиіс.

Белгілі желі қызметтері немесе телефон мүмкіндіктері қолданыста болса, кейбір желілер жедел қоңырауларды рұқсат етпейді (мысалы, бұғаттау функциялары, бекітілген тізімдегі нөмірлерді теру, т.с.с.). Жедел қоңырау шалмас бұрын осы мүмкіндіктердің күшін жоюыңыз қажет болуы мүмкін.

Кейбір желілер жарамды SIM картасының WAN модемі ендірілген персоналды компьютерге немесе қол компьютеріне дұрыс енгізілуін талап етуі мүмкін.



**НАЗАР АУДАРЫҢЫЗ:**

Батарея дұрыс батарея түрімен ауыстырылмаған жағдайда жарылу қатері бар. Қолданылған батареяларды нұсқауларға сәйкес қоқысқа тастаңыз.

58-Kk-1

**ӨНІМДІ СЕРТИФИКАТТАУ ТУРАЛЫ АҚПАРАТ****Портативті компьютер (ноутбук) CF-19\* үлгісі Panasonic**

\* бар жерде - бұйымның сырт пішінін анықтайтын әріптік-сандық мағына беруі мүмкін

Сертификаттау жөніндегі орган / Атқарушы өкіметтің Федералдық Органы	<b>СЕРТИФИКАТТАЛҒАН ОС ТЕСТБЭТ 119334, МӨСКЕУ, Андреевская набережная, 2 үй</b>
Сәйкестену сертификаты / декларация:	№ TC RU C-JP.ME10.B01535
Беру / тіркеу күні:	02.12.2013
Жарамдылық мерзімі:	01.12.2018

Өндірілген:

**Панасоник Корпорэйшн**, 1006, Оаза Кадома, Кадома-ши, Осака, 571-8501, Жапония

Зауыты:

**Панасоник Корпорэйшн АВС Нетворкс Компани**, 1-5-1 Такатсука-дай, Ниши-Ку Кобе-Ши, Хьюго 651-2271, Жапония.

Импорттаушы:

**«Панасоник Рус» ЖШҚ**, РФ, 115191, Мәскеу қ., Большая Тульская к-сі, 11 үй, 3 қабат. Тел. 8-800-200-21-00

Қазақстан Республикасы территориясындағы өнім сапасы бойынша наразылықтарды қабылдайтын уәкілетті ұйым:

АҚ «Панасоник Маркетинг СНГ», Қазақстан, 050057, Алматы қ., Тимирязев көш. 42, 30-шы ғимарат

Panasonic ақпарат орталығы:

+7 (727) 298-09-09 - Алматы мен Орта Азиядан қонырау шалу үшін

8-8000-809-809 - Қазақстан бойынша стационарлы телефондар арқылы тегін

Организация, уполномоченная на принятие претензий по качеству продукции на территории Республики Казахстан:

АО "Панасоник Маркетинг СНГ" Казахстан, 050057 г. Алматы, ул. Тимирязева 42, здание 30.

Информационный центр Panasonic:

+7 (727) 298-09-09 -Для звонков из Алматы и Центральной Азии.

8-8000-809-809 -Звонок по Казахстану со стационарных телефонов бесплатный

**Айнымалы ток адаптері CF-AA5713\* үлгісі Panasonic**

\* бар жерде - бұйымның сырт пішінін анықтайтын әріптік-сандық мағына беруі мүмкін

Сертификаттау жөніндегі орган / Атқарушы өкіметтің Федералдық Органы	<b>ОС "БЭЛЛИС" 220029, Минск, Красная көш., 7 үй</b>
Сәйкестену сертификаты / декларация:	№TC BY/112 02.01. 020 03853
Беру / тіркеу күні:	10.12.2014
Жарамдылық мерзімі:	09.12.2019

Өндірілген:

**Санкен Электрик Ко., Лтд.**, 3-6-3 Китано, Нииза-ши, Саитама-кен 352-8666, Жапония

Зауыты:

**П.Т. Санкен Индонезия**, MM2100 Индастриал Қаласы, Блок ГГ-8, Сикаранг Барат, Бекаси 17520, Шығыс Ява, Индонезия

**Тайо Денки Ко., Лтд.**, 4557 Кодаши, Фужикавагучико-мачи, Минамитсуро-ган, Яманашикен, 401-0302, Жапония

# Бастапқы жұмыс

Осы компьютерді пайдалану кезінде негізгі жұмысты сипаттайтын жүктелген “ҚОЛДАНУ НҰСҚАУЛАРЫ - негізгі нұсқаулық” файлын (→ қамтиды) оқыңыз.

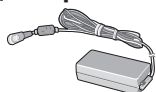
Жоғарыдағыны көрсету үшін, интернет қосылымы қажет. Жоғарыдағыны көрсете алмасаңыз, келесіні көріңіз. (→ *Reference Manual* “LAN”, “Disabling/Enabling Wireless Communication”, “Wireless LAN”, “Troubleshooting - Wireless Communication”)

## ■ Дайындалу

① Қамтамасыз етілген бөлшектерді тексеріңіз және анықтаңыз.

Егер сипатталған бөлшектерді таппасаңыз, Panasonic техникалық қолдау тобына хабарласыңыз.

• Ауыспалы ток адаптері . . . . . 1



Модель №: CF-AA5713A

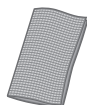
• Бау . . . . . 1



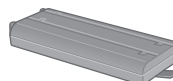
• Ауыспалы ток сымы . . . . . 1



• Жұмсақ мата . . . . . 1



• Батарея блогы . . . . . 1



Модель №: CF-VZSU48U немесе CF-VZSU87E

<Тек сенсорлық экраны бар модель үшін>

• Стилус\*<sup>1</sup> . . . . . 1



Модель №: CF-VNP003U

<Тек қос сенсор бар модель үшін>

• Дигитайзер қаламы\*<sup>1</sup> . . . . . 1



Модель №: CF-VNP012U

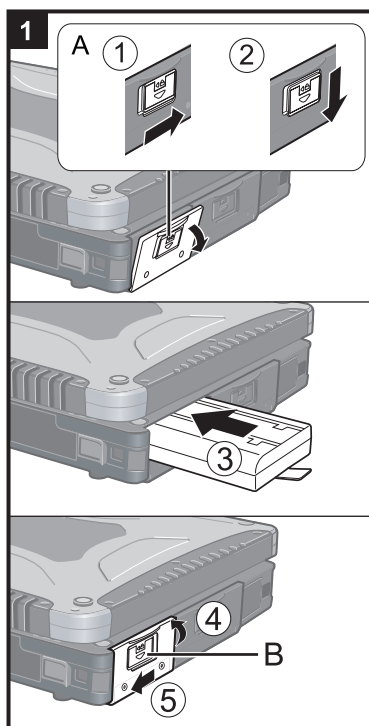
→ *Reference Manual* “Screen Input Operation”

• ҚОЛДАНУ НҰСҚАУЛАРЫ - Қолданудан бұрын оқыңыз . . . . . 1

• Қос сенсор бар модель үшін бау және дигитайзер қаламы сатып алған кезде компьютерге бекітіліп қойылған болады.

\*<sup>1</sup> Орау кезінде қалам ұстағышында сақталады.

Жұмысты бастау



## 1 Батарея блогын енгізу

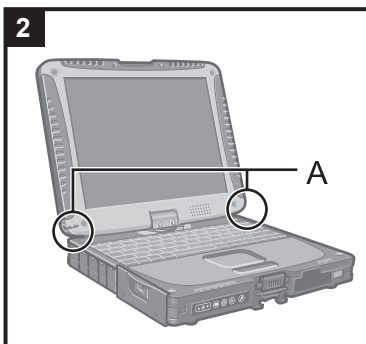
- ① Жабынды құлыптан босату үшін ысырманы (A) оңға қарай сырғытыңыз.
- ② Ысырманы (A) төмен сырғытып, жабынды ашыңыз.
- ③ Батарея блогын қосқышқа берік орныққанша енгізіңіз.
- ④ Жабынды жабыңыз.
- ⑤ Жабынды құлыптау үшін ысырманы (B) солға қарай сырғытыңыз.

### НАЗАР АУДАРЫҢЫЗ

- Ысырманың берік құлыпталғанына көз жеткізіңіз. Олай болмаса, компьютерді тасығанда батарея блогы түсіп қалуы мүмкін.
- Батарея блогы мен компьютердегі терминалдарға тиеңіз. Олай істеу терминалдарды кірлетеді не зақымдайды және батарея блогы мен компьютердің ақаулығына әкеліп соғуы мүмкін.

### ЕСКЕРТУ

- Компьютер қуаты өшірулі кезде де компьютердің электр қуатын тұтынатындығын есте сақтаңыз. Егер батарея блогы толық зарядталған болса келесі уақыт мерзімінде батареяның қуаты таусылады:
  - Қуат өшірілген кезде: Шамамен 4 апта
  - Ұйқы режимінде: Шамамен 4 күн
  - гибернация режимінде: Шамамен 2 апта
- Компьютерге ТТ штепселі жалғанбаған болса, электр розеткадан АТ сымын ажыратыңыз. Қуат АТ адаптерін электр розеткасына қосқанда тұтынылады.

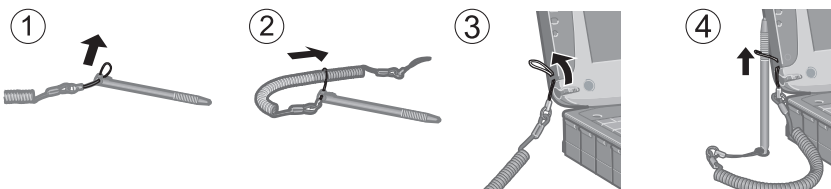


## 2 Стилусты компьютерге бекіту

<Тек сенсорлық экраны бар модель үшін>

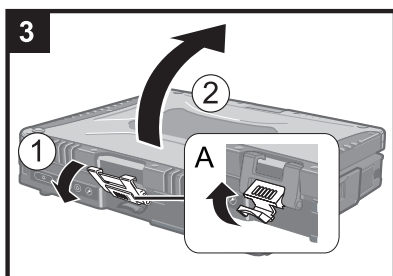
Қаламды компьютерге жоғалтпайтындай бекіту үшін бауды пайдаланыңыз. Оны бекітуге арналған тесіктер (А) бар.

- Қос сенсор бар модель үшін бау және дигитайзер қаламы сатып алған кезде компьютерге бекітіліп қойылған болады.



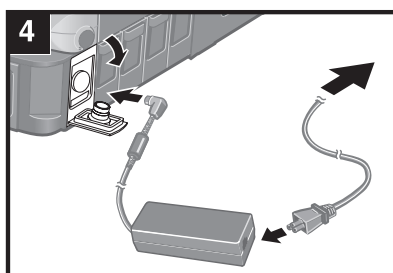
### НАЗАР АУДАРЫҢЫЗ

- Бауды шамадан тыс күшпен тартпаңыз. Босатылған кезде стилус компьютерді, адам денесін немесе басқа да заттарға тиіп кетуі мүмкін.



## 3 Дисплейді ашу

- 1 (А) бөлігін тартып, ысырманы босатыңыз.
- 2 Дисплей жабынын көтеріңіз.

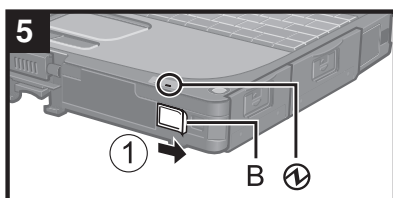


## 4 Компьютерді қуат розеткасына қосыңыз.

Батарея автоматты түрде қуатталуды бастайды.

### НАЗАР АУДАРЫҢЫЗ

- Бастапқы жұмыс үрдісі аяқталмағанша AC адаптерін ажыратпаңыз және сымсыз қосқышты қоспаңыз.
- Компьютерді алғашқы рет пайдаланған кезде батарея блогы, AC адаптерінен басқа қандай да бір сыртқы құрылғыны жалғамаңыз.
- **AC адаптерін қолдану**
  - Электр кернеуінің кенет төмендеуі сияқты қиындықтар күн күркіреген және найзағай соққан кезде орын алады. Ол сіздің компьютеріңізге жағымсыз әсерін тигізетіндіктен, тек батарея блогынан қоспайтын болсаңыз үздіксіз қуат көзін (ҮҚК) пайдалану ұсынылады.



## 5 Компьютерді іске қосыңыз.

- 1 Қуат көрсеткіші жанғанша қуат қосқышын (В) сырғытыңыз және ұстап тұрыңыз.

### НАЗАР АУДАРЫҢЫЗ

- Қуат қосқышын бірнеше рет сырғытпаңыз.
- Егер қуат қосқышын сырғытып, төрт секундтан көп ұстап тұрсаңыз компьютер күштеп өшіріледі.
- Компьютерді өшірген болсаңыз, қайта қосудан бұрын он секунд немесе одан ұзақ күтіңіз.
- Жетек көрсеткіші өшкенше келесі әрекетті орындамаңыз.
  - Ауыспалы ток адаптерін жалғау немесе ажырату
  - Қуат қосқышын сырғыту
  - Пернетақта, сенсорлық тақта, планшет пернелері, сенсорлық экран (тек сенсорлық экран бар модель үшін), қос сенсорды (тек қос сенсор бар модель үшін) немесе сыртқы меңзерді тұрту
  - Дисплейді жабу
  - Сымсыз қосқышты қосу/өшіру

- Орталық процессор температурасы жоғары болған кезде орталық процессордың қызып кетуін болдырмау үшін компьютер қосылмауы мүмкін. Компьютер суығанша күтіңіз және қайтадан қосыңыз. Егер компьютер суығаннан кейін қосылмаса Panasonic техникалық қолдау тобына хабарласыңыз.
- Setup Utility бастапқы параметрлеріне қандай да бір өзгерістер енгізу Бірінші рет жұмыс істеу аяқталмағанша орындалмауы тиіс.

6

**Windows 7**

**Тілді және OS таңдаңыз (32-биттік немесе 64-биттік).**

### НАЗАР АУДАРЫҢЫЗ

- Тілді мұқият таңдаңыз, себебі ол кейін өзгертіле алмайды. Егер дұрыс емес тілді орнатсаңыз, Windows жүйесін қайта орнату керек.
  - ① Тілді және АЖ (32бит немесе 64бит) таңдап, [OK] түймешігін басыңыз. Тілді орнату әрекеті растау экранындағы [OK] басу арқылы іске қосылады. [Cancel] басу арқылы “Select OS” экранына оралуға болады. Тіл мен операциялық жүйені орнату әрекеті 15 мин ішінде аяқталады.
  - ② Аяқтау экраны көрсетілгенде, компьютерді өшіру үшін [OK] басыңыз.

7

**Windows орнатыңыз.**


**Windows 8.1**

Тілді таңдап, [Келесі] түймесін басыңыз.

**Windows 7**

Компьютерді іске қосыңыз.

Экрандағы нұсқауларды орындаңыз.

- Компьютер бірнеше рет қайта іске қосылады. Пернетақта немесе сенсорлық тақтаны тимеңіз және жетек көрсеткіші  өшкенше күтіңіз.
- Компьютер іске қосылғаннан кейін экран біраз уақыт бойы қара немесе өзгеріссіз болып қалады, бұл ақаулық емес. Windows орнату экраны пайда болмайынша біраз күте тұрыңыз.
- Windows орнату кезінде сенсорлық тақтаны пайдаланыңыз және меңзерді жылжыту үшін басып, белгішелерді басыңыз.
- Windows орнату шамамен **Windows 8.1** 5 минут / **Windows 7** 20 минут уақыт алады. Дисплейдегі әр хабарды растап, келесі қадамға өтіңіз.
- Windows толығымен орнатылғаннан кейін сымсыз желіні орнатуға болады.
  - **Windows 8.1** “Онлайн режиміне ауысу” көрсетілсе, “Осы қадамды өткізіп жіберу” опциясын таңдаңыз.
  - **Windows 7** “Сымсыз желіге қосылу” экраны көрсетілмеуі мүмкін.
- **Windows 8.1** Сағаттық белдеуді, күн мен уақытты тексеріңіз.

### НАЗАР АУДАРЫҢЫЗ

- Windows орнатқаннан кейін пайдаланушының атын, құпия сөзін, кескінін және қауіпсіздік параметрлерін өзгерте аласыз.
- Құпиясөзіңізді есте сақтаңыз. Егер құпиясөзді ұмытсаңыз, Windows пайдалана алмайсыз. Құпиясөзді ысыру дискісін алдын ала жасау ұсынылады.
- Пайдаланушының атында мынандай сөздер мен таңбаларды қолданбаңыз. CON, PRN, AUX, CLOCK\$, NUL, COM1 - COM9, LPT1 - LPT9, @, &, бос орын. Әсіресе, “@” белгісі бар пайдаланушы атын (аккаунт атын) жасасаңыз, құпия сөз орнатылмаған болса да оны енгізу сұралады. Жүйеге құпия сөзсіз кіргіңіз келсе, “Пайдаланушы аты немесе құпия сөз дұрыс емес.” хабарламасы көрсетіледі және Windows жүйесіне **Windows 8.1** тіркеле / **Windows 7** кіре алмайсыз.
- Стандартты таңбаларды компьютер аты ретінде пайдаланыңыз: 0 - 9 сандары, A-Я арасындағы бас және кіші әріптер және дефис (-) таңбасы. Егер “Компьютер аты шектік емес” деген қате туралы хабарламасы пайда болса, жоғарыда көрсетілгендерден басқа таңбалар енгізілгенін тексеріңіз.

Егер қате туралы хабарлама дисплейде қалса, перненің енгізу режимін ағылшын (“EN”) деп орнатыңыз да, таңбаларды енгізіңіз.

- Пернетақта параметрлерін орнатып жатқанда, компьютерге сай параметрлерді таңдаңыз.  
Әйтпесе, пернетақтамен енгізу мүмкін емес болуы мүмкін.

## **8 Қалпына келтіру дискін жасаңыз.**

Қалпына келтіру дискісі ОЖ-ні орнатуға және оның зауыттық әдепкі күйін, мысалы, HDD қалпына келтіру бөлімі зақымдалған жағдайда қалпына келтіруге мүмкіндік береді.

Компьютерді қолданбас бұрын қалпына келтіру дискісін жасаған дұрыс.

Дискті жасау туралы  *Reference Manual* “Recovery Disc Creation Utility” бөлімін қараңыз.







ENERGY STAR® серіктесі ретінде, Panasonic Corporation бұл өнімнің энергиялық тиімділік жөніндегі ENERGY STAR® нұсқауларына сәйкес екендігін білдіреді. Қол жетімді қуатты реттеу параметрлерін қосып, Panasonic компьютерлері пайдаланушы қуатын сақтап, әрекетсіздік кезеңінен кейін қуатты үнемдейтін ұйқы режиміне өтеді.

**Халықаралық ENERGY STAR® кеңсе жабдығы бағдарламасының қысқа баяндамасы**

Халықаралық ENERGY STAR® кеңсе жабдығы бағдарламасы компьютерлерді және басқа да кеңсе жабдықтарын қолдану кезінде энергияны үнемдеуге шақыратын халықаралық бағдарлама болып табылады. Бағдарлама энергияның тұтынылуын айтарлықтай азайтатын қызметтері бар өнімдерді дамыту және таратуға қолдау көрсетеді. Ол бизнес иелерінің ерікті түрде қатысуына болатын ашық жүйе болып табылады. Назар бөлінетін өнімдер қатарына компьютер, дисплей, принтер, факсимиле және көшірме аппараттары сияқты кеңсе жабдықтары кіреді. Олардың стандарттары мен мекеме ендері қатынасушы елдер арасында біркелкі болып келеді.

22-Kk-1

---

**Panasonic Corporation**  
Osaka, Japan

Импорттаушының аты мен мекенжайы ЕО заңнамасына сай келеді  
Panasonic System Communications Company Europe, Panasonic Marketing Europe GmbH  
Hagenauer Straße 43  
65203 Wiesbaden  
Germany

55-Kk-1

© Panasonic Corporation 2015  
Ұлыбританияда басып шығарылған.

PS0115-0  
CPE03018ZA