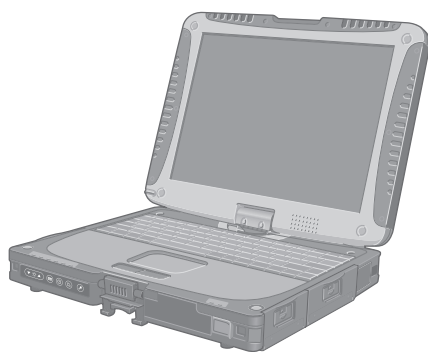


Panasonic®

Персональный компьютер

Модель серии **CF-19**



ИНСТРУКЦИЯ ПО ЭКСПЛУАТАЦИИ - прочитать в первую очередь

прочитать в первую очередь

Меры безопасности	2
Нормативная информация.....	6

Начало работы

Первоначальные действия	10
-------------------------------	----

прочитать в первую очередь

Начало работы

См. РУКОВОДСТВУ ПО ЭКСПЛУАТАЦИИ - Основное руководство, загрузив его по указанному адресу URL.
URL > http://pc-dl.panasonic.co.jp/itn/manual/menu_en.html

Пожалуйста внимательно изучите эти инструкции перед эксплуатацией данного изделия и сохраните данное руководство для использования в будущем.

Меры безопасности

Для того чтобы уменьшить риск получения травмы, поражения электрическим током, летального исхода, возгорания, неисправности изделия, а также повреждения оборудования или причинения материального ущерба, всегда соблюдайте следующие меры безопасности.

Значения предостерегающих надписей

Приведенные ниже предостерегающие надписи используются для классификации и обозначения уровня существующей опасности, а также травматизма и материального ущерба, возможных при игнорировании предостережения и неправильном использовании.

ОПАСНО

Обозначает опасность получения серьезных травм или летального исхода.

ОСТОРОЖНО

Предупреждает об опасности получения серьезных травм или летального исхода.

ВНИМАНИЕ

Предупреждает об опасности получения незначительных травм.

ПРЕДУПРЕЖДЕНИЕ

Предупреждает об опасности нанесения материального ущерба.

Приведенные ниже символы используются для классификации и обозначения типа указаний, которых следует придерживаться.



Данные символы используются для предупреждения пользователей о недопустимости определенных действий.



Данный символ используется для предупреждения пользователей о необходимости выполнения определенных действий, которые требуются для обеспечения безопасной эксплуатации устройства.



ОПАСНО

Существует опасность утечки электролита, тепловыделения, возгорания или разрушения аккумуляторной батареи.



- Не бросайте батарею в огонь и не подвергайте ее чрезмерному нагреву
- Не деформируйте, не разбирайте и не модифицируйте аккумуляторную батарею.
- Не замыкайте положительный (+) и отрицательный (-) контакты накоротко
 - ⇒ Не храните и не переносите батарею вместе с такими предметами как ювелирные украшения или шпильки для волос.
- Не подвергайте изделие ударам, роняя его, не допускайте сильного давления на изделие и т.д.
 - ⇒ Если данное изделие подверглось сильному удару, повреждено или деформировано, немедленно прекратите его использование.
- Не заряжайте аккумуляторную батарею каким-либо иным способом, кроме указанного
- Не используйте аккумуляторную батарею с другими изделиями
 - Перезаряжаемая аккумуляторная батарея предназначена для использования с определенным изделием.
- Не используйте с данным изделием другие аккумуляторные батареи, кроме указанной
 - ⇒ Используйте с вашим изделием только специально предназначенную для него аккумуляторную батарею.



- Избегайте экстремального нагрева (например, около огня или под прямыми солнечными лучами)
- Если аккумуляторная батарея утратила свою емкость, замените ее новой
 - ⇒ Не продолжайте использование в случае повреждения аккумуляторной батареи.



ОСТОРОЖНО

Это может привести к пожару или поражению электрическим током.



- Не выполняйте никаких действий, в результате которых может быть поврежден кабель электропитания, штепсельная вилка или блок питания. Не допускайте повреждения кабеля, не модифицируйте его, не помещайте его вблизи горячего инструмента, не перегибайте, не скручивайте и не тяните его с силой, не ставьте на него тяжелых предметов и не связывайте его в плотный узел.
 - ⇒ Не используйте поврежденный кабель питания, штепсельную вилку или блок питания.
- Обратитесь в местную службу технической поддержки для устранения неполадок.
- Не подключайте блок питания к какому-либо другому источнику электропитания кроме стандартной бытовой розетки
 - ⇒ Подключение к преобразователю постоянного тока в переменный (инвертору) может повредить блок питания. Находясь на борту самолета, подключайте блок питания/зарядное устройство только к специально предназначенной для этого розетке переменного тока.
- Не вынимайте и не вставляйте штепсельную вилку влажными руками
- Не разбирайте изделие
- Не прикасайтесь к компьютеру во время грозы, если он подключен кабелем питания к сети переменного тока, или имеются какие-либо другие подключения
- Не ставьте на данное устройство емкости с жидкостями и не кладите на него металлические предметы
 - ⇒ Если внутрь изделия попали посторонние предметы или вещества, немедленно отключите питание и извлеките из розетки штепсельную вилку (и выньте аккумуляторную батарею). Затем обратитесь в местную службу технической поддержки.



- При возникновении неполадок или неисправностей немедленно прекратите использование. В случае возникновения следующих неисправностей немедленно выньте штепсельную вилку из розетки (и снимите аккумуляторную батарею)
 - Устройство повреждено
 - Внутри устройства попал посторонний предмет
 - Из устройства идет дым
 - Устройство издает необычный запах
 - Устройство необычно сильно нагрелось
 - ⇒ После выполнения указанной выше процедуры обратитесь в службу технической поддержки для устранения неполадок.
- Регулярно очищайте штепсельную вилку от пыли и загрязнений
 - Если на штепсельной вилке скопилась пыль или загрязнения, влага и т.п. могут повредить изоляцию.
- Вставляйте штепсельную вилку в розетку полностью
 - ⇒ Не пользуйтесь поврежденной штепсельной вилкой или расшатанной розеткой переменного тока.
- Плотно закрывайте крышку разъема при использовании компьютера в местах наличия большого количества воды, влаги, пара, пыли, масляных испарений и т.д.
 - ⇒ Если инородные вещества попали внутрь, немедленно отключите питание и отсоедините кабель питания, и затем отсоедините батарею. Затем обратитесь в местную службу технической поддержки.

Это может вызвать низкотемпературные ожоги.



- Не используйте устройство, когда оно находится в непосредственном контакте с частями тела в течение длительного промежутка времени
 - ⇒ Не допускайте эксплуатации изделия, когда выделяемое им или блоком питания тепло длительное время воздействует на кожу.

Это может нанести вред здоровью.



- При использовании наушников не устанавливайте слишком большую громкость
 - Длительное прослушивание при большой громкости, оказывающее чрезмерное воздействие на органы слуха, может привести к потере слуха.

Меры безопасности



ВНИМАНИЕ

Это может привести к пожару или поражению электрическим током.



- Не перемещайте изделие, если штепсельная вилка вставлена в розетку
 - ⇒ При повреждении шнура питания немедленно выньте штепсельную вилку из розетки.
- Не подключайте к порту LAN кабель телефонной линии или сетевой кабель, не отвечающий спецификациям
 - ⇒ Не подключайте сетевые кабели вроде тех, что перечислены ниже.
 - Сетевые интерфейсы, кроме 1000BASE-T, 100BASE-TX или 10BASE-T
 - Телефонным линиям (по протоколу IP (линиям интернет-телефонии), обычным телефонным линиям, телефонным линиям внутренней (офисной) АТС, цифровым телефонным сетям общего пользования и т.п.)
- Не подвергайте блок питания сильным ударам
 - ⇒ Не продолжайте пользоваться блоком питания после сильного удара, например, после падения.
 - ⇒ Обратитесь в местную службу технической поддержки для устранения неполадок.
- Не оставляйте устройство надолго в местах воздействия высокой температуры
 - Пребывание изделия в местах воздействия чрезмерно высокой температуры, например, около огня или под прямыми солнечными лучами, может привести к деформации его корпуса и/или повреждению внутренних деталей.



- При отключении от сети электропитания держитесь за штепсельную вилку
- Используйте с данным изделием только указанный блок питания
 - ⇒ Не используйте иные блоки питания, кроме прилагаемого (поставляемого вместе с устройством или приобретенного отдельно в качестве принадлежности).
- Используйте модем, подключенный к обычной телефонной линии
 - ⇒ Не допускайте подключения к следующим линиям.
 - Внутренняя телефонная линия (подключаемая через коммутатор) компании или офиса
 - Цифровой телефон-автомат
 - Линия в стране или в регионе, для которых не предназначено данное изделие.

Изделие может опрокинуться или упасть и нанести травму.



- Не устанавливайте изделие на неустойчивой поверхности
- Не устанавливайте одно изделие на другом

Это может нанести вред здоровью.



- Каждый час делайте перерыв на 10-15 минут
 - Продолжительная работа с данным устройством может негативно сказаться на состоянии глаз и рук.

Это может вызвать ожоги, низкотемпературные ожоги или обморожение.



- Не допускайте излишнего соприкосновения изделия с кожей при его использовании в условиях жары или холода.
 - ⇒ Если необходимо прикоснуться к изделию, например, для сканирования отпечатка пальца, выполните эту операцию как можно быстрее.

ПРЕДУПРЕЖДЕНИЕ

- Не располагайте компьютер вблизи телевизора или радиоприемника.
- Держите компьютер подальше от магнитов. Это может привести к потере данных, хранящихся на жестком диске.
- Не прикасайтесь к контактам аккумуляторной батареи. При загрязнении или повреждении контактов батарея может не функционировать надлежащим образом.
- Не подвергайте аккумуляторную батарею воздействию воды и не допускайте ее намокания.
- Если аккумуляторная батарея не будет использоваться в течение длительного времени (месяц или более), зарядите или разрядите (используя компьютер) ее до уровня заряда от 30% до 40% и храните в сухом прохладном месте.
- Данный компьютер не допускает избыточного заряда аккумуляторной батареи, заряжая ее только в том случае, если остаточный заряд составляет менее прилб. 95% емкости.
- Компьютер поставляется с незаряженной аккумуляторной батареей. Перед началом эксплуатации обязательно зарядите ее. При подключении к компьютеру блока питания зарядка начинается автоматически.
- Если в аккумуляторной батарее произошла утечка, и жидкость из нее попала вам в глаза, не трите их. Немедленно промойте глаза чистой водой и как можно быстрее обратитесь за медицинской помощью.

ДАННОЕ ИЗДЕЛИЕ НЕ ПРЕДНАЗНАЧЕНО ДЛЯ ИСПОЛЬЗОВАНИЯ В КАЧЕСТВЕ ИЛИ КАК ЧАСТЬ ОБОРУДОВАНИЯ/СИСТЕМ АТОМНОЙ ЭНЕРГЕТИКИ, ОБОРУДОВАНИЯ/СИСТЕМ УПРАВЛЕНИЯ АВИАЦИОННЫМ ТРАНСПОРТОМ, ОБОРУДОВАНИЯ/СИСТЕМ КАБИНЫ ВОЗДУШНОГО СУДНА, МЕДИЦИНСКИХ УСТРОЙСТВ И ОБОРУДОВАНИЯ¹, СИСТЕМ ЖИЗНЕОБЕСПЕЧЕНИЯ ИЛИ ИНОГО ОБОРУДОВАНИЯ/УСТРОЙСТВ/СИСТЕМ, КОТОРЫЕ СВЯЗАНЫ С ОБЕСПЕЧЕНИЕМ ЖИЗНЕДЕЯТЕЛЬНОСТИ ИЛИ БЕЗОПАСНОСТИ ЧЕЛОВЕКА. КОМПАНИЯ PANASONIC НЕ НЕСЕТ ОТВЕТСТВЕННОСТИ НИ ЗА КАКИЕ ПОСЛЕДСТВИЯ, ВОЗНИКШИЕ В РЕЗУЛЬТАТЕ ИСПОЛЬЗОВАНИЯ ДАННОГО ПРОДУКТА В ПЕРЕЧИСЛЕННЫХ ДАЛЕЕ УСЛОВИЯХ.

¹ Согласно Европейской директиве по медицинским приборам (MDD) 93/42/ЕЕС.

Компания Panasonic не может гарантировать выполнения каких-либо спецификаций, использования технологий, надежности, безопасности (например, по пожароопасности/выделению дыма/токсичности/радиочастотному излучению и т.д.), относящихся к авиационным стандартам и к стандартам на медицинское оборудование, отличных от спецификаций для нашей продукции COTS (готовая к использованию коммерческая продукция).

Компания Panasonic не может гарантировать соответствие каких-либо спецификаций, технологий, надежности, безопасности (например, воспламеняемость / задымление / токсичность / радиочастотное излучение и т.д.) требованиям авиационных стандартов, превосходящих спецификации нашей продукции COTS (Commercial-Off-The-Shelf - коммерческие готовые изделия).



Этот компьютер не предназначен для использования в составе медицинского оборудования, включая системы жизнеобеспечения, в системах управления воздушным движением, или в другом оборудовании, устройствах или системах, связанных с обеспечением жизнедеятельности или безопасности человека. Panasonic ни в коем случае не несет ответственности ни за какие потери или ущерб, возникшие в результате использования данного компьютера в указанном выше оборудовании, устройствах, системах и т.д. Серия CF-19 была разработана на основе тщательных ис-

следований в реальных условиях работы. Всеобъемлющее стремление обеспечить удобство использования и надежность в суровых условиях эксплуатации стало источником таких нововведений, как применение магниевого сплава для внешних панелей, вибростойкие приводы жесткого диска и гибких магнитных дисков, гибкие внутренние соединения. Передовые инженерные решения, примененные в CF-19, были проверены на соответствие жестким требованиям стандарта MIL-STD-810F (вибрации и удары) и испытаны с применением основных процедур стандарта IP (пыль и вода).

Как и в случае с любым другим портативным компьютерным устройством, во избежание повреждений должны необходимо предпринимать должные меры предосторожности. Рекомендуется придерживаться описанных ниже процедур по использованию и уходу.

Прежде чем прятать свой компьютер, обязательно протрите его, чтобы убрать влагу.

ЗАМЕЧАНИЕ

- Во время зарядки или обычной эксплуатации аккумуляторная батарея может нагреваться. Это вполне нормально.
- Зарядка не производится, если температура внутри аккумуляторной батареи находится за пределами диапазона допустимых температур (от 0 °C до 50 °C). (→  *Reference Manual* "Battery Power") После возврата в допустимый диапазон зарядка начнется автоматически. Необходимо помнить, что время зарядки зависит от условий эксплуатации. (При температурах ниже 10 °C время зарядки увеличивается.)
- При низких температурах время работы от батареи сокращается. Эксплуатируйте компьютер только в допустимом температурном диапазоне.
- Данный компьютер имеет функцию высокотемпературного режима, которая предотвращает износ батареи в условиях высокой температуры. (→  *Reference Manual* "Battery Power") Уровень заряда, соответствующий 100% в условиях высокотемпературного режима, приблизительно равен 80% уровню заряда при нормальной температуре.
- Аккумуляторная батарея относится к расходным компонентам. Если длительность работы компьютера от определенной аккумуляторной батареи значительно сократилась, и повторная зарядка не восстанавливает ее эксплуатационные параметры, такую батарею следует заменить на новую.
- При транспортировке запасной батареи в пакете, портфеле и т.п. рекомендуется поместить ее в пластиковый пакет для защиты контактов.
- Всегда выключайте компьютер, если он не используется. Если оставить компьютер включенным без подключенного блока питания, будет расходоваться заряд аккумуляторной батареи.

Нормативная информация

Важные указания по безопасности

<Только для моделей с модемом>

При использовании Вашего телефонного оборудования, для снижения риска возгорания, электрического шока и травмирования людей всегда должны предприниматься основные меры безопасности, включая следующие:

1. Не используйте данное устройство вблизи воды, например, рядом с ванной, душем, кухонной раковиной или стиральной машиной, во влажных помещениях или около плавательного бассейна.
2. Избегайте использования телефона (за исключением беспроводных моделей) во время грозы, так как возможен риск удаленного поражения разрядом молнии.

3. Не используйте телефон для сообщения об утечке газа вблизи места утечки.
4. Используйте только такие кабель электропитания и батареи, которые указаны в данном руководстве. Не бросайте батареи в огонь. Они могут взорваться. Следуйте местным правилам утилизации.

СОХРАНИТЕ ЭТИ ИНСТРУКЦИИ

19-Ru-1

Информация для Пользователя

<Только для моделей с беспроводным интерфейсом LAN/Bluetooth>

Данное устройство и Ваше Здоровье

Данное устройство, как и другие радиосредства, излучает радиочастотную электромагнитную энергию. Уровень энергии, излучаемой данным устройством, тем не менее, значительно ниже электромагнитной энергии, излучаемой беспроводными устройствами, такими, как, например, мобильные телефоны.

Поскольку данное изделие функционирует в рамках требований стандартов и рекомендаций по радиочастотной безопасности, мы считаем, что оно является безопасным для использования потребителями. Эти стандарты и рекомендации отражают единое мнение научного сообщества и являются результатом многочисленных обсуждений экспертных групп и комитетов ученых, постоянно пересматривающих и интерпретирующих различную исследовательскую литературу.

В некоторых ситуациях или условиях использование данного изделия может быть ограничено владельцем сооружения или ответственными представителями организации. Такие ситуации могут, например, включать в себя:

- Использование данного устройства на борту самолета, или

- В любом другом месте, где риск помех работе других устройств или служб воспринимается или идентифицируется как опасный.

Если Вам точно не известны правила, применяемые для использования беспроводных устройств в конкретной организации или в определенном месте (например, в аэропортах), обратитесь за разрешением на использование данного устройства перед тем, как его включить.

Регулятивная Информация

Мы не несем ответственности за любые радио или телевизионные помехи, вызванные несанкционированной модификацией данного устройства. Устранение помех, вызванных такой несанкционированной модификацией, является ответственностью пользователя. Мы и наши авторизованные реселлеры или дистрибьюторы не несем ответственности за ущерб или нарушения постановлений правительства, которые могут возникнуть в результате несоблюдения данных правил.

26-Ru-1

Литиевая Батарея

Литиевая Батарея!

Данный компьютер содержит литиевую батарею для сохранения даты, времени и другой информации. Эта батарея может быть заменена только авторизованным сервисным персоналом.

Предупреждение!

Существует риск взрыва в случае неправильной установки или использования.

15-Ru-1

Использование в транспортном средстве

Предупреждение: Сверьтесь со следующей Рекомендацией Комиссии, чтобы определить надлежащую установку и использование данного изделия при управлении транспортным средством.

“Рекомендация Комиссии по безопасным и эффективным информационным и коммуникационным системам транспортного средства: Европейское положение о принципах машинного интерфейса пользователя.”

Рекомендация Комиссии доступна в Официальном Бюллетене Европейского Экономического Сообщества.

35-Ru-1

При использовании порт-репликатора или крепежа для установки в автомобиле с возможностью установки внешней антенны:

- Внешняя антенна беспроводной ЛВС должна быть профессионально установлена.
- Коэффициент усиления антенны беспроводной ЛВС не должен превышать 5 dBi.
- При работе в беспроводных режимах сохраняйте дистанцию не менее 20 см от внешней антенны (исключая кисти рук, запястья и ступни).

41-Ru-1-1

Меры предосторожности

<Для моделей с камерой>

ВНИМАНИЕ

Подсветка камеры

- Светодиод излучает сильный свет, который может повредить глаза человека. Не смотрите прямо на светодиоды невооруженным глазом.

57-Ru-1

Информация по обращению с отходами для стран, не входящих в Европейский Союз



Действие данных символов распространяется только на Европейский Союз.

Если Вы собираетесь выбросить данный продукт, узнайте в местных органах власти или у дилера, как следует поступать с отходами такого типа.



53-Ru-1

“Для России: Предназначено для использования в частотном диапазоне 802.11abgn (5 150 - 5 350 и 5 650 - 5 725 МГц)”

62-Ru-1

Меры предосторожности

<Только для моделей с поддержкой беспроводной глобальной сети WAN>

Перечисленные ниже меры предосторожности необходимо соблюдать во всех фазах работы, использования, сервиса или ремонта любого персонального компьютера или переносного компьютера со встроенным беспроводным модемом WAN. Производителям мобильных устройств рекомендуется донести сведения о мерах предосторожности до пользователей и рабочего персонала, а также поместить данные указания во всех руководствах, поставляемых вместе с изделием. Пренебрежение этими мерами предосторожности ведет к нарушению стандартов безопасности, предусмотренных конструкцией, изготовлением и предназначением данного изделия. Panasonic не несет ответственности за невыполнение этих мер предосторожности пользователем.



В больнице или другом медицинском учреждении соблюдайте ограничения по использованию мобильной связи. Выключите персональный компьютер или переносной компьютер с встроенным беспроводным модемом WAN, если это требуется согласно указаниям в местах, где не допускается наличие источников помех. Медицинское оборудование может быть чувствительным к радиочастотному излучению.

Персональный компьютер или переносной компьютер со встроенным модемом WAN может создавать помехи работе кардиостимуляторов, других имплантированных медицинских устройств или слуховых аппаратов, если поместить его слишком близко к таким устройствам. В случае сомнений о потенциальной опасности обратитесь к врачу или производителю устройства, чтобы удостовериться в том, что оборудование должным образом экранировано. Пациентам с кардиостимуляторами рекомендуется держать принадлежащие им персональные компьютеры или портативные компьютеры с беспроводным модемом WAN подальше от кардиостимулятора, когда компьютеры включены.



Перед посадкой на борт самолета выключайте персональный компьютер или портативный компьютер с беспроводным модемом WAN. Сделайте так, чтобы он не мог быть включен случайно. Работа беспроводных устройств в самолете запрещена во избежание помех системам связи. Несоблюдение данных инструкций может стать причиной приостановки или отказа в предоставлении услуг.

Нормативная информация

мобильной связи нарушителю и/или повлечь за собой ответственность нарушителя перед законом. Подробные сведения по использованию данного устройства в самолете вы можете получить в авиакомпании.



Не включайте персональный компьютер или переносной компьютер с встроенным беспроводным модемом WAN в присутствии огнеопасных газов или дыма. Выключайте мобильные устройства вблизи АЗС, складов ГСМ, химических предприятий или в местах проведения взрывных работ. Работа любого электрооборудования в потенциально взрывоопасной атмосфере может представлять опасность.



Ваш персональный компьютер или переносной компьютер с встроенным беспроводным модемом WAN, будучи включенным, принимает и передает радиоволны. Помните, что при использовании его вблизи телевизоров и радиоприемников, компьютеров или недостаточно или неправильно экранированного оборудования, могут возникнуть помехи. Следуйте специальным указаниям и всегда выключайте персональный компьютер или переносной компьютер с встроенным беспроводным модемом WAN там, где его использование запрещено, или если вы полагаете что это может вызвать помехи или создать опасность.



Безопасность дорожного движения – прежде всего! Не пользуйтесь персональным компьютером или переносным компьютером с встроенным беспроводным модемом WAN, когда вы управляете автомобилем. Не оставляйте компьютер с беспроводным модемом WAN в местах, где он может причинить травмы водителю или пассажирам. Во время движения рекомендуется держать устройство в багажном отделении или надежно закрепить багаж.

Не оставляйте компьютер с беспроводным модемом WAN поверх подушек безопасности или в зоне, где она может сработать.

Подушки безопасности наполняются с большой скоростью, и если компьютер с беспроводным модемом WAN поместить в зоне срабатывания подушек, он может быть отброшен с большой силой и нанести тяжелые травмы пассажирам автомобиля.



ВАЖНО!

Персональный компьютер или переносной компьютер с встроенным беспроводным модемом WAN работает с использованием радиосвязи с сотовыми сетями, установление связи с которыми во всех условиях невозможно гарантировать. Поэтому никогда не полагайтесь исключительно на беспроводные устройства для установления и поддержания связи в ответственных случаях, например, для экстренных телефонных вызовов.

Помните, что для совершения и приема вызовов персональный компьютер или переносной компьютер с встроенным беспроводным модемом WAN должен быть включен и находится в зоне обслуживания сотовой сети с достаточной мощностью сигнала.

В некоторых сетях при использовании определенных услуг или функций телефона (например, блокировки функций, фиксированного набора и т.д.) не допускаются экстренные вызовы. Возможно, вам потребуется отключить эти функции, прежде чем вы сможете совершить экстренный вызов. В некоторых сетях требуется, чтобы в персональный компьютер или переносной компьютер с встроенным беспроводным модемом WAN была вставлена действующая SIM-карта.

ПРЕДОСТЕРЕЖЕНИЕ:

Замена на батарею неподходящего типа может привести к опасности взрыва. Утилизируйте использованные батареи в соответствии с указаниями.

58-Ru-1



ИНФОРМАЦИЯ О СООТВЕТСТВИИ ПРОДУКТА

Компьютеры портативные (ноутбуки) Panasonic модели: CF-19*

где * - может содержать буквенно-цифровое значение, определяющее конфигурацию изделия

Орган по сертификации / Федеральный Орган исполнительной власти	ОС "ТЕСТБЭТ" 119334, Москва, Андреевская набережная, д. 2
Сертификат соответствия / декларация:	№ ТС RU C-JP.ME10.B01535
Дата выдачи / регистрации:	02.12.2013
Срок действия до:	01.12.2018

Изготовлено:

Панасоник Корпорэйшн, 1006, Оаза Кадома, Кадома-ши, Осака, 571-8501, Япония

на заводе:

Панасоник Корпорэйшн АВС Нетворкс Компани, 1-5-1 Такатсука-дай, Ниши-Ку Кобе-Ши, Хьюго 651-2271, Япония.

Импортер:

ООО «Панасоник Рус», РФ, 115191, г. Москва, ул. Большая Тульская, д. 11, 3 этаж, тел. 8-800-200-21-00

АС адаптер Panasonic модели CF-AA5713*

где * - может содержать буквенно-цифровое значение, определяющее конфигурацию изделия или страну поставки

Орган по сертификации / Федеральный Орган исполнительной власти	ОС "БЕЛЛИС" 220029, Минск, ул.Красная, Д. 7Б
Сертификат соответствия:	№ТС ВУ/112 02.01. 020 03853
Дата выдачи / регистрации:	10.12.2014
Срок действия до:	09.12.2019

Изготовлено:

Санкен Электрик Ко., Лтд., 3-6-3 Китано, Нииза-ши, Саитама-кен 352-8666, Япония

На заводе:


П.Т. Санкен Индонезия, MM2100 Индастриал Город, Блок ГГ-8, Сикаранг Барат, Бекаси 17520, Восточная Ява, Индонезия

Тайо Денки Ко., Лтд., 4557 Кодаши, Фужикавагучико-мачи, Минамитсуро-ган, Яманашикен, 401-0302, Япония

Первоначальные действия

Также прочтите загруженный документ “ИНСТРУКЦИЯ ПО ЭКСПЛУАТАЦИИ — основное руководство” (→ обложка), в котором описаны основы эксплуатации компьютера.

Для просмотра указанного выше документа необходимо подключение к Интернету. Если просмотреть указанный выше документ не удастся, ознакомьтесь с информацией следующих разделов.

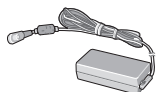
(→  Reference Manual “LAN”, “Disabling/Enabling Wireless Communication”, “Wireless LAN”, “Troubleshooting - Wireless Communication”)

■ Подготовка

① Проверьте комплектность и ознакомьтесь с поставляемыми принадлежностями.

Если вы не обнаружите описанных принадлежностей, обратитесь в службу технической поддержки Panasonic.

• Блок питания . . . 1

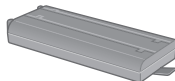


Модель: CF-AA5713A

• Кабель электропитания 1



• Аккумуляторная батарея 1



Модель: CF-VZSU48U или CF-VZSU87E

<Только для моделей с сенсорным экраном>

• Стилус*¹ 1

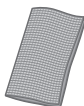


Модель: CF-VNP003U

• Шнурок 1



• Мягкая салфетка¹



<Только для моделей с поддержкой двойного касания>

• Цифровое перо*¹ 1



Модель: CF-VNP012U

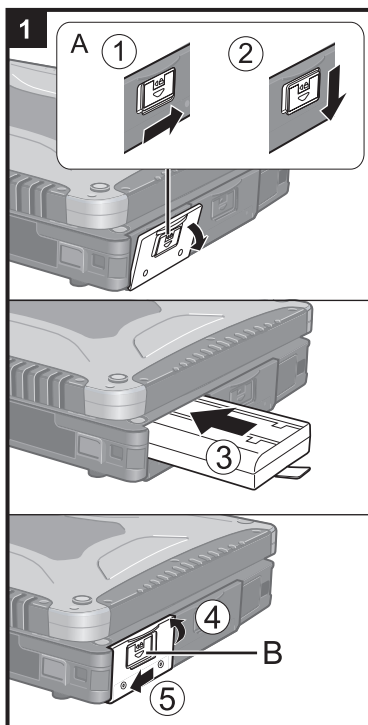
→  Reference Manual “Screen Input Operation”

• ИНСТРУКЦИЯ ПО ЭКСПЛУАТАЦИИ - прочитать в первую очередь . . . 1

● Для моделей с поддержкой двойного касания шнурок и цифровое перо уже присоединены к приобретаемому компьютеру.

*¹ При упаковке помещается в держатель стилуса.

Начало работы



1 Установка аккумуляторной батареи

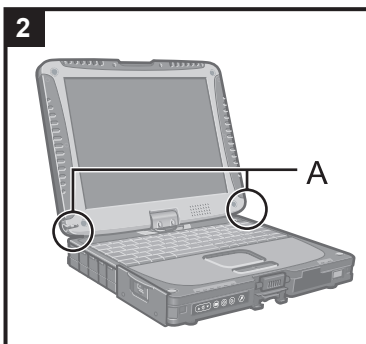
- ① Сдвиньте фиксатор (A) вправо, чтобы разблокировать крышку.
- ② Сдвиньте фиксатор (A) вниз и откройте крышку.
- ③ Вставьте аккумуляторную батарею, чтобы она надежно зафиксировалась в разъеме.
- ④ Закройте крышку.
- ⑤ Сдвиньте фиксатор (B) влево, чтобы заблокировать крышку.

ВНИМАНИЕ

- Убедитесь, что фиксатор надежно заблокирован. В противном случае батарея может выпасть при переноске компьютера.
- Не дотрагивайтесь до контактов батареи и компьютера. Это может загрязнить или повредить контакты и привести к неисправности аккумуляторной батареи и компьютера.

ЗАМЕЧАНИЕ

- Учтите, что компьютер потребляет электроэнергию, даже когда его питание отключено. Если аккумуляторная батарея полностью заряжена, она полностью разряжается в течение следующего периода времени:
 - Когда питание выключено: Прибл. 4 недели
 - В режиме сна: Прибл. 4 суток
 - В режиме сниженного потребления энергии: Прибл. 2 недели
- Когда штекер блока питания отключен от компьютера, отсоединяйте кабель питания от сети. Электроэнергия потребляется самим блоком питания, когда он подключен к сети.

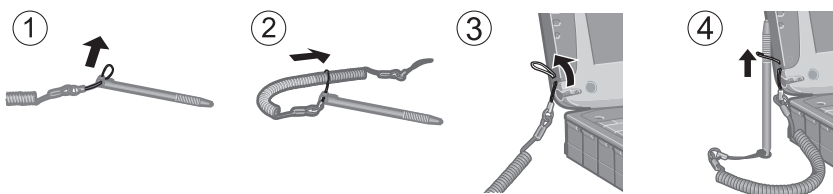


2 Крепление стилуса к компьютеру

<Только для моделей с сенсорным экраном>

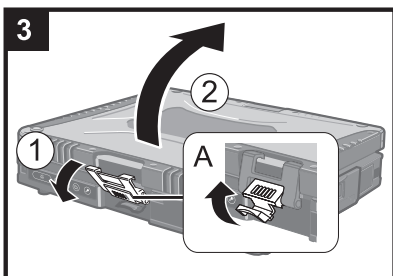
Для крепления стилуса к компьютеру используйте шнурок, тогда вы не потеряете стилус. Для крепления предусмотрены отверстия (A).

- Для моделей с поддержкой двойного касания страховочный шнурок и цифровое перо уже присоединены к приобретаемому компьютеру.



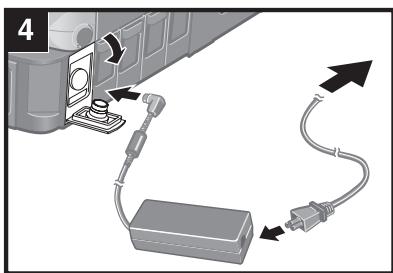
ВНИМАНИЕ

- Не тяните за страховочный шнурок с чрезмерным усилием. Если резко отпустить стилус, он может ударить человека, компьютер или другие предметы.



3 Открывание дисплея

- 1 Потяните вверх часть (A) и отпустите кнопку.
- 2 Откройте дисплей, подняв его.

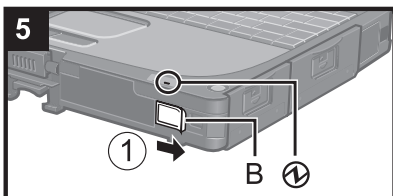


4 Подключите ваш компьютер к розетке.

Зарядка батареи начнется автоматически.

ВНИМАНИЕ

- Не отсоединяйте блок питания и не включайте выключатель беспроводной сети, пока не будут завершены процедуры первоначальных действий.
- При первом использовании компьютера не подсоединяйте к нему никаких периферийных устройств, за исключением аккумуляторной батареи, внешней клавиатуры и мыши.
- **Обращение с блоком питания**
 - Во время грозы может произойти неожиданное падение напряжения или возникнуть другие подобные проблемы. Поскольку это может оказать на компьютер негативное воздействие, при подключении компьютера к сети электропитания настоятельно рекомендуется использовать источник бесперебойного питания (UPS).



5 Включите компьютер.

- 1 Сдвиньте выключатель питания (B) и удерживайте его до тех пор, пока не загорится индикатор питания ⚡.

ВНИМАНИЕ

- Не сдвигайте выключатель питания повторно.
- Компьютер будет выключен принудительно, если вы сдвинете и будете удерживать выключатель питания более четырех секунд.
- Если вы выключили компьютер, подождите не менее десяти секунд, прежде чем включить его снова.
- Не выполняйте перечисленных ниже операций, пока не погаснет индикатор накопителя 🗄️.
 - Подсоединение или отсоединение блока питания
 - Перемещение выключателя питания
 - Прикосновение к клавиатуре, сенсорной панели, кнопкам планшета, сенсорному экрану (только модели с сенсорным экраном), двойное касание (только для моделей с поддержкой двойного касания) или действия с внешней мышью
 - Закрытие дисплея
 - Включение/выключение беспроводной связи выключателем
- При высокой температуре центрального процессора (ЦП), компьютер может не запускаться с целью предотвращения перегрева ЦП. Подождите, пока компьютер охладится, затем снова включите питание. Если компьютер не запускается даже после охлаждения, обратитесь в службу технической поддержки Panasonic.
- Запрещается менять установки по умолчанию утилиты настройки Setup Utility до завершения процедуры "Первоначальные действия".

6

Windows 7

Выберите язык и ОС (32-разрядная или 64-разрядная).

ВНИМАНИЕ

- Выбирайте язык внимательно, поскольку позже вы не сможете сменить его. Если будет установлен неверный язык, Windows придется переустановить.

- ① Выберите язык и ОС (32-разрядная или 64-разрядная версия) и нажмите [OK].
Установка языка начнется после нажатия на кнопку [OK] на экране подтверждения.
Вы можете вернуться на экран "Select OS", щелкнув [Cancel].
Для установки языка и ОС потребуется около 15 минут.
- ② Когда откроется экран завершения, щелкните [OK], чтобы выключить компьютер.

7

Настройка Windows.

Windows 8.1

Выберите язык и нажмите [Далее].

Windows 7

Включите компьютер.

Следуйте за инструкциями на экране.

- Компьютер несколько раз перезагружается. Не прикасайтесь к клавиатуре или сенсорной панели и подождите, пока погаснет индикатор доступа к жесткому диску.
- После включения компьютера экран некоторое время остается темным или не меняется, но это не является неисправностью. Подождите немного, пока появится экран запуска Windows.
- Во время установки Windows для перемещения указателя и выбора элементов используйте сенсорную панель.
- Установка Windows занимает около **Windows 8.1** 5 / **Windows 7** 20 минут. Переходите к следующему шагу после подтверждения каждого сообщения на дисплее.
- Беспроводную сеть можно будет настроить после завершения установки Windows.
 - **Windows 8.1** Если отобразится окно "Подключиться к сети", выберите "Пропустить этот шаг".
 - **Windows 7** Экран "Присоединиться к беспроводной сети" может не появляться.
- **Windows 8.1** Проверьте часовой пояс, дату и время.


ВНИМАНИЕ

- После установки Windows можно изменить имя пользователя, пароль, изображение и параметры безопасности.
- Запомните пароль. Если вы забудете пароль, вы не сможете использовать Windows.
Рекомендуется заранее создать диск сброса пароля.
- Не используйте следующие слова и символы в имени пользователя: CON, PRN, AUX, CLOCK\$, NUL, COM1 – COM9, LPT1 – LPT9, @, &, пробел. В частности, если вы создадите имя пользователя (имя учетной записи), в котором будет присутствовать символ "@", на экране входа в систему будет запрашиваться пароль, даже если пароль не задан. Если вы попытаетесь войти в систему без ввода пароля, может появиться сообщение "Неверное имя пользователя или пароль.", и вы не сможете **Windows 8.1** зарегистрироваться / **Windows 7** войти в систему Windows.
- Используйте в имени компьютера только стандартные символы: цифры от 0 до 9, заглавные и прописные буквы от A до Z, и символ дефиса (-). Если появится сообщение "Недопустимое имя компьютера" убедитесь в том, что введенные символы соответствуют, указанным выше требованиям. Если и далее появляется сообщение об ошибке, переключите клавиатуру на английский язык ("EN") и введите символы.
- На этапе настройки клавиатуры выберите тип клавиатуры вашего компьютера.
В противном случае ввод с клавиатуры может стать невозможным.

8 Создайте диск восстановления.

Используя диск восстановления, можно установить ОС и восстановить ее заводские настройки по умолчанию, например, в случае, когда поврежден раздел восстановления жесткого диска.

Прежде чем начать использование компьютера, рекомендуется создать диск восстановления.

См.  *Reference Manual* "Recovery Disc Creation Utility", чтобы получить сведения о создании диска.



Как Партнер программы ENERGY STAR®, Panasonic Corporation определила, что данный продукт соответствует руководящим принципам эффективности энергопотребления ENERGY STAR®. Благодаря доступным установкам управления питанием, компьютеры Panasonic входят в спящий режим с низким энергопотреблением после периода неактивности, обеспечивая экономию электроэнергии.

Основные положения Международной Программы Офисного Оборудования ENERGY STAR®

Международная Программа Офисного Оборудования ENERGY STAR® является международной программой, которая способствует энергосбережению при использовании компьютеров и другого офисного оборудования. Программа поддерживает разработку и распространение продуктов, обладающих функциями, эффективно снижающими энергопотребление. Это открытая система, стать участником которой может любой производитель по собственному усмотрению. Целевыми изделиями является такое офисное оборудование как компьютеры, дисплеи, принтеры, факсимильные аппараты и копиры. Стандарты и логотипы являются общими для всех участвующих наций.

22-Ru-1

Panasonic Corporation
Osaka, Japan

Наименование и адрес импортера согласно законодательству ЕС

Panasonic System Communications Company Europe, Panasonic Marketing Europe GmbH
Hagenauer Straße 43
65203 Wiesbaden
Germany

55-Ru-1

© Panasonic Corporation 2015
Отпечатано в Великобритании

PS0115-0
CPE03016ZA