

Panasonic®

Személyi számítógép

Modell **CF-19** sorozat

HASZNÁLATI UTASÍTÁS - Olvass el!

Olvass el!

Biztonsági elővigyázatosságok.....	2
Szabályozási információk.....	6

Első lépések

Üzembe helyezés.....	11
----------------------	----

Olvass el!

Első lépések

Olvassa el a *HASZNÁLATI UTASÍTÁS -- Általános Útmutatót* letöltésével a következő URL-t.
URL > http://pc-dl.panasonic.co.jp/itn/manual/menu_en.html

Kérjük, olvassa el figyelmesen a használati utasítást, mielőtt használatba venné a terméket és tartsa meg a jövőbeni hivatkozás céljából.

Biztonsági elővigyázatosságok

A sérülések, életvesztés, elektromos áramütés, tűz, hibás működés és a készülék meghibásodása elkerüléséhez mindig tartsa be az alábbi biztonsági elővigyázatosságokat.

Jelölések magyarázata

A következő jelölések a veszély, sérülés és tulajdon sérülése szintjének leírására és osztályozására vonatkoznak, amelyek akkor következhetnek be, ha a jelöléseket figyelmen kívül hagyják és nem megfelelően használják.



VESZÉLY

Lehetséges veszélyt jelöl, amely súlyos sérülést vagy halált okoz.



FIGYELMEZTETÉS

Lehetséges veszélyt jelöl, amely súlyos sérülést vagy halált okozhat.



FIGYELEM

Veszélyt jelöl, amely könnyebb sérülést okozhat.

MEGJEGYZÉS

Veszélyt jelöl, amely tulajdoni sérülést okozhat.

A következő szimbólumokat azoknak az utasításoknak a leírására használjuk, amelyeket figyelembe kell venni.



Ezek a szimbólumok a felhasználókat figyelmeztetik bizonyos kezelési eljárásokra, amelyeket nem kell elvégezni.



Ez a szimbólum a felhasználót figyelmezteti bizonyos kezelési eljárásra, amelyet a készülék biztonságos kezelésének érdekében követni kell.



VESZÉLY

Elektrolit szivárgást, hőképződést, égést vagy repedést okozhat.



- Ne dobja az akkumulátort tűzbe és ne tegye ki túlzott hőhatásnak
- Ne deformálja, szedje szét vagy módosítsa az akkumulátort
- Ne zárja rövidre a pozitív (+) és negatív (-) érintkezéseket
 - ⇒ Hordozáskor vagy tároláskor ne helyezze az akkumulátort olyan tárgyak mellé mint pl. nyakláncok vagy hajtűk.
- Ne érje ütés a terméket leejtve azt, erősen megszorítva, stb.
 - ⇒ Ha termék súlyos ütésnek volt kitéve, megsérült vagy eldeformálódott, ne használja tovább.
- Az akkumulátort ne töltsse a meghatározottaktól eltérő módon
- Ne használja az akkumulátort egyéb termékekkel együtt
 - Az akkumulátor újratölthető és csak a meghatározott termékkel használható együtt.
- A termékhez ne használjon a megadottól eltérő akkumulátort
 - ⇒ A termékhez csak a megadott akkumulátort használja.



- Kerülje el a túlzott hőhatást (pl. a tűz közelségét, a közvetlen napfényt)
- Ha az akkumulátor elhasználódott, cserélje ki újra
 - ⇒ A sérült akkumulátort ne használja tovább.



FIGYELMEZTETÉS

Tűz vagy áramütés veszélye áll fenn.



- **Ne tegyen semmit, ami megsértené a tápkábelt, csatlakozót vagy adaptert**
Ne sértse meg vagy módosítsa a kábelt, ne helyezze forró eszközökhöz közel, ne hajlítsa meg, ne forgassa vagy húzza erővel, ne helyezzen rá nehéz tárgyakat vagy kötözze be.
⇒ A sérült tápkábelt, csatlakozót vagy adaptert ne használja tovább.
- Vegye fel a kapcsolatot a műszaki ügyfélszolgálattal a javítás érdekében.
- **Az AC-adaptert ne csatlakoztassa a szabvány háztartási AC-aljzattól eltérő energiaforráshoz**
⇒ A DC/AC átalakítóhoz (inverterhez) csatlakoztatás kárt tehet az AC-adapterben. A repülőgépen csak az adott használatra jóváhagyott AC-aljzathoz csatlakoztassa az AC adaptert/töltőt.
- **Ha a keze nedves ne húzza ki, vagy helyezze be az AC csatlakozót**
- **Ne szerelje szét a terméket**
- **Ne érintse meg ezt a termékek villámláskor, ha AC kábel vagy más kábel csatlakoztatva van hozzá**
- **Ne helyezzen folyadéktartályokat vagy fémtárgyakat a termék tetejére**
⇒ Ha idegen anyag került bele, azonnal kapcsolja ki az áramellátást és húzza ki az AC dugaszt (majd vegye ki az akkumulátort). Ezek után vegye fel a kapcsolatot a terméktámogatási irodával.



- **Hibás működés vagy probléma esetén azonnal hagyja abba a használatot**
Ha a következő hiba fordul elő, azonnal húzza ki a hálózati dugaszt (és az akkumulátort)
 - **A termék károsodott**
 - **A termékbe idegen tárgy került**
 - **Füst kibocsátás**
 - **Szokatlan szag kibocsátása**
 - **Szokatlanul forró**
 ⇒ A fenti eljárást követően vegye fel a kapcsolatot a műszaki ügyfélszolgálattal a javítás érdekében.
- **Szabályos időközönként tisztítsa meg az AC-csatlakozót a portól és az egyéb törmelékektől**
 - Ha a csatlakozón por vagy egyéb törmelék halmozódik fel akkor a nedvesség stb. megsérthetik a szigetelést.
- **Teljesen illessze be az AC-csatlakozót**
⇒ Ne használjon károsodott csatlakozót vagy meglazult AC aljzatot.
- **Csukja le a termék csatlakozófedelét, ha olyan helyen használja, ahol sok a víz, nedvesség, pára, por, olajcsepp, stb.**
⇒ Ha idegen anyag került bele, azonnal kapcsolja ki az áramellátást és húzza ki az AC tápkábelt, majd vegye ki az akkumulátort. Ezek után vegye fel a kapcsolatot a terméktámogatási irodával.

Alacsony hőmérsékletű égési sérülések keletkezhetnek.



- **Ne használja a terméket úgy, hogy hosszú ideig a testéhez közel tartja**
⇒ Ne használja a terméket úgy, hogy a bőrt hosszú ideig kiteszi az AC adapter vagy a termék melegének.

Káros egészségügyi hatások keletkezhetnek a testén.



- **Fejhallgató használatakor ne állítsa a hangerőt magas szintre**
 - Magas hangerő hosszabb ideig történő hallgatás túlingerli a fület, amely hallásvesztést okozhat.



FIGYELEM

Tűz vagy áramütés veszélye áll fenn.



- **Ne mozgassa a terméket, amíg az AC-csatlakozó csatlakoztatva van**
⇒ Ha a tápkábel megsérült, azonnal húzza ki az AC csatlakozót.
- **Telefonvonalat vagy a megadottól eltérő hálózati kábelt ne csatlakoztasson a LAN-portba**
⇒ Ne csatlakoztassa a lentebb felsorolt hálózatokba.
 - Nem 1000BASE-T, 100BASE-TX vagy 10BASE-T hálózatok
 - Telefonvonalak (IP telefon (Internet protokoll telefon), telefonvonalak, belső telefonvonalak (előhívós kapcsolós), digitális nyilvános telefonok, stb.)
- **Az AC-adaptert ne tegye ki semmilyen erős hatásnak**
⇒ Erős hatást (pl. leejtést) követően ne használja tovább az AC adaptert.
⇒ Vegye fel a kapcsolatot a műszaki ügyfélszolgálattal a javítás érdekében.
- **Ne hagyja a terméket hosszú ideig magas hőmérsékletű környezetben**
 - Ha a terméket nagyon magas hőmérsékletnek kitéve hagyja, például tűz mellett, vagy közvetlen napfényben, a ház eltorzulhat és/vagy hibát okozhat a belső alkatrészekben.

FIGYELEM

Tűz vagy áramütés veszélye áll fenn.



- **Az AC-csatlakozó kihúzásakor fogja meg a csatlakozót**
- **A termékkel csak a meghatározott AC-adaptert használja**
 - ⇒ Ne használjon a mellékelttől (az egységgel szállítottól vagy tartozékként külön beszerezhetőtl) eltérő AC adaptert.
- **A modemet szabályos telefonvonallal használja**
 - ⇒ Ne csatlakoztassa a következőkhöz.
 - Belső telefonvonal (előhívós kapcsolós) vállalatnál vagy vállalati irodában
 - Digitális nyilvános telefon
 - A termék által nem támogatott ország vagy terület vonalához.

A termék leeshet és balesetet okozhat.



- **A terméket ne helyezze instabil felületre**
- **Ne rakja más dolgok tetejére**

Káros egészségügyi hatások keletkezhetnek a testen.



- **Minden órában tartson 10-15 perc szünetet**
 - A termék hosszú ideig történő használata ártalmas a szem és a kezek egészségére.

Égési, alacsony hőmérsékletű égési vagy fagyási sérülések keletkezhetnek.



- **Ha a terméket meleg vagy hideg környezetben használja, ne tegye ki bőrét a közvetlen hatásának.**
 - ⇒ Amennyiben szükséges a bőrét közvetlen hatásnak kitenni, például ujjlenyomat leolvasásakor, végezze a műveletet a lehető legrövidebb idő alatt.

MEGJEGYZÉS

- A számítógépet ne helyezze televízió vagy rádióvevő közelébe.
- A számítógépet tartsa távol a mágnesektől. A merevlemezen tárolt adatok elveszhetnek.
- Ne érintse meg az akkumulátor termináljait. Ha a csatlakozások piszkosak vagy megsérültek, akkor előfordulhat, hogy az akkumulátor többé nem működik megfelelően.
- Az akkumulátort óvja a víztől és a nedvességtől.
- Ha az akkumulátort hosszabb ideig nem használja (egy hónapig vagy tovább), töltsse fel ill. merítse le (használja) az akkumulátort, míg a hátralévő akkumulátor töltöttségi szint 30% – 40% nem lesz, majd tárolja száraz, hűvös helyen.
- A számítógép megakadályozza az akkumulátor túltöltését, ugyanis csak akkor tölti újra azt, ha a fennmaradó energiaszint kevesebb, mint a kapacitás 95%-a.
- A számítógép első megvásárlásakor az akkumulátorok nincsenek feltöltve. Az első használat előtt töltsse fel az akkumulátort. Ha az AC-adapter csatlakozik a számítógéphez, akkor automatikusan elindul a töltés.
- Ha az akkumulátor szivárog és folyadék került a szemébe, ne dörzsölje meg a szemét. Tiszta vízzel azonnal öblítse ki a szemét és a lehető leghamarabb keresse fel orvosát.

A TERMÉK NEM HASZNÁLHATÓ NUKLEÁRIS BERENDEZÉSKÉNT / RENDSZEREKKÉNT, LÉGI KÖZLEKEDÉSIRÁNYÍTÁSI VAGY REPÜLŐGÉP PÍLÓTAFÜLKE BERENDEZÉSKÉNT / RENDSZEREKKÉNT VAGY EZEK RÉSZEKÉNT, ORVOSI ESZKÖZÖKKÉNT VAGY TARTOZÉKOKKÉNT^{*1}, ÉLETFENNTARTÓ RENDSZEREKKÉNT VAGY EGYÉB BERENDEZÉSEKKÉNT/ESZKÖZÖKKÉNT /RENDSZEREREKKÉNT, AMELYEK EQUIPMENTS/ DEVICES/SYSTEMS THAT ARE EMBERI ÉLET BIZTOSÍTÁSÁVAL VAGY BIZTONSÁGÁVAL KAPCSOLATOSAK. A PANASONIC NEM FELELŐS SEMMILYEN KÖTELEZETTSÉGÉRT AMI A TERMÉK AZ ELŐBBIEKBEN FELSOROLT HASZNÁLATÁBÓL ERED.

^{*1} Ahogy az Európai Orvosi Eszköz (MDD) 93/42/EEC direktíva meghatározza.

A Panasonic nem szavatolja a repülési szabványokhoz kapcsolódó bármely olyan specifikációs, technológiai, megbízhatósági, biztonsági (pl. tűzveszélyességi / füst / mérgező hatás / rádiófrekvencia kibocsátás stb.) légi közlekedési és orvosi berendezési szabványokkal kapcsolatos követelményt, amely eltér COTS (Commercial-Off-The-Shelf) termékeink specifikációjától.

A Panasonic nem szavatolja a repülési szabványokhoz kapcsolódó bármely olyan specifikációs, technológiai, megbízhatósági, biztonsági (pl. tűzveszélyességi / füst / mérgező hatás / rádiófrekvencia kibocsátás stb.) légi közlekedési szabványt, amely meghaladja a COTS (Commercial-Off-The-Shelf) termékeink specifikációját.



A termék nem alkalmas orvosi műszer melletti használatra, pl. életmentő rendszerekben, légi közlekedés-irányító rendszerekben, vagy más, emberi egészséget vagy biztonságot biztosító eszközökkel vagy rendszerekkel. A Panasonic nem vonható felelősségre az egység ilyen típusú berendezésekkel, eszközökkel vagy rendszerekkel, stb. történő használat által okozott károkért vagy veszteségért.

A CF-19-et alapos kutatások eredményeként a valós világban történő környezetbe tervezték hordozható eszköznek. A kemény körülmények között szükséges használhatóság és megbízhatóság olyan újításokhoz vezetett, mint a magnézium ötvözet külső, rezgéseket csillapító merevlemez-meghajtó és hajlékonylemez-meghajtó és rugalmas belső csatlakozások. A CF-19 kiváló tervezését szigorú MIL-STD-810F (rezgés és ütés) és IP (por és víz) alapú eljárások keretein belül tesztelték.

Mint minden hordozható számítógépes eszköz esetén, itt is óvintézkedések szükségesek a károk elkerülése érdekében. Az alábbi használati és kezelési eljárásokat javasoljuk.

Mielőtt eltenné a számítógépet, törölje le róla a nedvességet.

MEGJEGYZÉS

- Az akkumulátor a szokásos működés és az újratöltés alatt felmelegedhet. Ez teljesen megszokott.
- Az újratöltés nem indul el, ha az akkumulátor belső hőmérséklete kívül esik az engedélyezett hőmérséklet tartományon (0 °C - 50 °C).
(→  *Reference Manual* "Battery Power") A töltés automatikusan elindul az engedélyezett hőmérséklet tartomány elérésekor. Jegyezze meg, hogy az újratöltés ideje a használati körülményektől függően változó lehet. (Az újratöltés a szokásosnál több időt vehet igénybe, ha a hőmérséklet 10 °C vagy annál alacsonyabb.)
- Alacsony hőmérséklet esetén a működtetési idő is csökken. A számítógépet csak a megengedett hőmérséklet tartományon belül használja.
- A számítógép olyan magas hőmérsékletű üzemmód funkcióval rendelkezik, amely magas hőmérsékletű környezetben megakadályozza az akkumulátor elhasználódását.
(→  *Reference Manual* "Battery Power") A magas hőmérsékletű üzemmód 100%-os töltöttségi szintjének megfelelő szint, körülbelül a normál hőmérsékletű üzemmód 80%-os töltöttségi szintjének felel meg.
- Az akkumulátor fogyóeszköz. Ha a számítógépnek az adott akkumulátor használatával történő működési ideje drámaian lecsökken és az akkumulátor az ismételt újratöltésekkel sem nyeri vissza teljesítményét, akkor újabbra kell cserélni.
- A tartalék akkumulátor csomag, aktatáska stb., belsejében történő szállításakor az érintkezések védelmének biztosítása érdekében javasoljuk, hogy rakja be egy műanyagtáskába.
- Mindig kapcsolja ki a számítógépet, ha nem használja. Ha a számítógépet AC-adapter csatlakoztatása nélkül bekapcsolva hagyja, az lemerítheti a maradék akkumulátor kapacitást.

Szabályozási információk

Fontos biztonsági előírások

A telefonos berendezés használatakor a tűzveszély, áramütés és személyi sérülés elkerülése érdekében tartsa be az alábbiakban felsorolt alapvető biztonsági óvintézkedéseket:

1. A terméket ne használja víz mellett, mint például fürdőkád, mosogatóedény, konyhai mosogató vagy mosóteknő, illetve vizes alagsorban vagy úszómedence közelében.
2. Villámlással járó vihar során ne használja a telefont (kivéve a nem vezetékűt). A villámlás miatt a távoli áramütés kockázata áll fenn.

3. A telefont ne használja gázszivárgás jelentésére a szivárgás közelében.
4. Csak a kézikönyvben megadott tápkábelt és elemeket használja. Ne dobja tűzbe az elemeket, mert felrobbanhatnak. Ellenőrizze a helyi előírásokat az eldobásra vonatkozó speciális előírások betartása végett.

TEGYE EL A HASZNÁLATI UTASÍTÁST!

19-Hu-1

Tájékoztatás a felhasználó számára

<Csak vezeték nélküli LAN és/vagy Bluetooth lehetőséggel rendelkező modellek esetén>

A termék egészségre gyakorolt hatása

A termék az egyéb rádiókészülékekhez hasonlóan rádiófrekvenciás elektromágneses energiát bocsát ki. A termék által kibocsátott energiaszint azonban jóval kisebb, mint a vezeték nélküli készülékek, például a mobiltelefonok által kibocsátott elektromágneses energia. Mivel a termék a rádiófrekvenciás biztonsági szabványokban és az ajánlásokban lefektetett irányelveken belül működik, úgy véljük, hogy a terméket a felhasználók biztonságosan használhatták. Ezek a szabványok és ajánlások a tudományos társadalom egyetértését tükrözik és a tudósok bizottságainak és közösségeinek megfontolásainak eredményeként születnek meg, amelyek során folyamatosan áttekintik és értelmezik a kiterjedt szakirodalmat.

Néhány helyzetben és környezetben az épület tulajdonosa vagy a szervezet felelős képviselője korlátozhatja a termék használatát. Ezek a helyzetek pl. a következők lehetnek:

- Termék használata a repülőgép fedélzetén vagy
- bármely olyan környezetben, ahol a más eszközökkel vagy szolgáltatásokkal kapcsolatban fellépő interferencia kockázatát veszélyesként ismerték fel vagy azonosították.

Ha nincs tisztában azzal, hogy a vezeték nélküli eszközök használatára milyen irányelvek vonatkoznak a speciális szervezetnél vagy környezetben (pl repülőtereken), a készülék bekapcsolása előtt kérjen engedélyt a használatára.

Szabályozási tudnivalók

Nem vállalunk felelősséget a termék jogosulatlan módosításából származó bármely rádiós vagy televíziós interferenciáért. A jogosulatlan módosítás által okozott interferencia kijavításáról a felhasználó felelős gondoskodni. Cégünk, valamint feljogosított viszonteladóink és forgalmazóink nem vállalnak felelősséget a kormányzati szabályozások fenti irányelvek be nem tartásából eredő megsértéséért.

26-Hu-1

Vezeték nélküli LAN / Bluetooth előírások

Ország / Régió	802.11a	802.11b/g Bluetooth
Ausztria, Belgium, Horvátország, Ciprus, Cseh Köztársaság, Dánia, Észtország, Finnország, Franciaország, Németország, Görögország, Magyarország, Izland, Írország, Lettország, Litvánia, Macedónia, Málta, Hollandia, Lengyelország, Portugália, Szlovákia, Szlovénia, Spanyolország, Svédország, Svájc, Egyesült Királyság	Csak beltéri használatra.	
Olaszország	Csak beltéri használatra. Kültéri használatához általános engedélyezés szükséges.	Saját lakóhelyen kívüli használatához általános engedélyezés szükséges.

Ország / Régió	802.11a	802.11b/g Bluetooth
Luxemburg	Csak beltéri használatra. Nyilvános szolgáltatásokhoz általános engedélyezés szükséges.	Nyilvános szolgáltatásokhoz általános engedélyezés szükséges.
Norvégia	Csak beltéri használatra.	Tiltott, a Ny-Ålesund központjától számított 20 km-es körzetben.

- Az Európai Rádiótávközlési Bizottság „70-03-as ERC AJÁNLÁSA” legújabb változata és a Törökországban lévő szabályozás.
- Kizárólag a Panasonic által javasolt antennát használja.
- Egyeztesse a legfrissebb információkat a rádiószabályozással foglalkozó hatóságokkal.

40-Hu-1

Lítium akkumulátor

Lítium akkumulátor!

Ez a számítógép lítium akkumulátort tartalmaz, amely lehetővé teszi a dátum, idő és az egyéb adatok eltárolását. Az akkumulátor cserét csak az arra jogosult szerviz személyzet végezheti.

Figyelmeztetés!

A helytelen telepítés vagy a helytelen használat esetén robbanásveszély kockázata fordulhat elő.

15-Hu-1

Használat gépjárműben

Figyelmeztetés: Gépjárműben történő működtetése során ellenőrizze a következő Bizottsági ajánlást a termék helyes telepítésének és használatának meghatározására.

“Bizottsági Javaslat a hatékony, gépjárműben található információs és kommunikációs rendszerekről: Európai nyilatkozat az ember-gép interfész alapelveiről.”

A Bizottsági ajánlás az Európai Közösségek Hivatalos Lapjában olvasható.

35-Hu-1

Portismétlő vagy autós rögzítő használatakor, amelyen külső antenna lehet telepítve:

- Vezeték nélküli LAN számára külső antennát szakembernek kell telepítenie.
- A vezeték nélküli LAN számára való külső antenna nyeresége nem haladhatja meg az 5dBi értéket.
- A felhasználónak legalább 20 cm közt kell tartania a külső antenna és az összes ember között (végtagok és csukló kivételével) vezeték nélküli működés közben.

41-Hu-1-1

Fényképezőgép-lámpa

<Fényképezőgépes modellnél>

FIGYELEM

Fényképezőgép-lámpa

- A LED-ből jövő fény erős, és sértheti az emberi szemet. Ne nézzen közvetlenül szabad szemmel a LED-ekbe.

57-Hu-1-1

Tájékoztatás felhasználók számára az elhasznált készülékek, szárazelemek és akkumulátorok begyűjtéséről és ártalmatlanításáról



A termékeken, a csomagoláson és/vagy a kísérő dokumentumokon szereplő szimbólumok azt jelentik, hogy az elhasznált elektromos és elektronikus termékeket, szárazelemeket és akkumulátorokat az általános háztartási hulladéktól külön kell kezelni.

Az elhasznált készülékek, szárazelemek és akkumulátorok megfelelő kezelése, hasznosítása és újrafelhasználása céljából, kérjük, hogy az ország törvényeinek, valamint a 2002/96/EK és a 2006/66/EK irányelveknek megfelelően juttassa el azokat a kijelölt gyűjtőhelyekre.

E termékek, szárazelemek és akkumulátorok előírászerű ártalmatlanításával Ön hozzájárul az értékes erőforrások megővéséhez, és megakadályozza az emberi egészség és a környezet károsodását, amit egyébként a hulladékok nem megfelelő kezelése okozhat.

Az elhasznált termékek, szárazelemek és akkumulátorok begyűjtésével és újrafelhasználásával kapcsolatban, kérjük, érdeklődjön a helyi közösségénél, a területi hulladékártalmatlanító szolgáltatónál vagy abban az üzletben, ahol a termékeket vásárolta.

E hulladékok szabálytalan elhelyezését a nemzeti jogszabályok büntethetik.



Az Európai Unió üzleti felhasználói számára

Ha az elektromos vagy elektronikus berendezésétől meg kíván szabadulni, kérjük, további tájékoztatásért forduljon a forgalmazójához vagy a szállítójához.

[Hulladékkezelési tájékoztató az Európai Unióon kívüli egyéb országokban]

Ezek a szimbólumok csak az Európai Unióban érvényesek. Amennyiben ezt a terméket kívánja ártalmatlanítani, kérjük, lépjen kapcsolatba a helyi hatósággal, illetve kereskedőjével, és érdeklődjön az ártalmatlanítás megfelelő módjáról.



Megjegyzés a szárazelem- és akkumulátor-szimbólummal kapcsolatban (a két alsó szimbólumpélda):

Ezek a szimbólumok kémiai szimbólummal együtt alkalmazhatók.

Ebben az esetben teljesíti az EU irányelvnek vegyi anyagra vonatkozó követelményét.

53-Hu-1

Biztonsági elővigyázatosságok

<Csak a vezeték nélküli WAN-t tartalmazó modelleknek>

A következő biztonsági elővigyázatosságokat figyelembe kell tartani a működés, használat, szervizelés vagy javítás minden fázisában, bármilyen személyi számítógép vagy kézi számítógép esetében, amely vezeték nélküli WAN modemet tartalmaz. A mobilterminálok gyártóinak ajánlott, hogy átadják a következő biztonsági útmutatásokat a felhasználóknak és kezelő személyzetnek és foglalják be ezeket az útmutatásokat a termékkel szállított kézikönyvekbe. Ezeknek az elővigyázatosságoknak való nem megfelelés sérti a termék tervezési, gyártási és felhasználási szabályait. A Panasonic nem vállal felelősséget ha az ügyfél nem felel meg ezeknek az előírásoknak.



Kórházban, vagy más egészségügyi intézetben, tartsa be a mobilhasználatra vonatkozó korlátozásokat. Kapcsolja ki a vezeték nélküli WAN modemet tartalmazó személyi vagy kézi számítógépet, amennyiben az érzékeny területeken erre felkéri a kifüggesztett útmutatások. Az orvosi felszerelés érzékeny lehet a rádiófrekvenciás (RF) energiára.

A szívritmus-szabályzókat, más beültetett orvosi felszereléseket és hallókészülékeket zavarhatja a vezeték nélküli WAN modemet tartalmazó személyi vagy kézi számítógép közelsége. Ha kétségei vannak a potenciális veszélyekről, kérdezze meg az orvost vagy a készülék gyártóját, hogy meggyőződjön róla, hogy a felszerelés megfelelően árnyékolva van. Azoknak a betegeknek akiknek szívritmus-szabályzójuk van, ajánlott, hogy a vezeték nélküli WAN modemet tartalmazó személyi vagy kézi számítógépüket tartsák távol a szívritmus-szabályzótól amíg be van kapcsolva.



A repülőre való felszállás előtt kapcsolja ki a vezeték nélküli modemet tartalmazó személyi vagy kézi számítógépét. Győződjön meg róla, hogy nem tud bekapcsolódni véletlenül. A vezeték nélküli alkalmazások használata tilos a repülőknél, hogy megelőzze a kommunikációs rendszerekkel való interferenciát. Ezen utasítások figyelmen kívül hagyása a mobilszolgáltatás felfüggesztésével vagy megtagadásával járhat a vétkes felé, perbefogást, vagy mindkettőt.



Ne használja a vezeték nélküli WAN modemet tartalmazó személyi vagy kézi számítógépet gyúlékony gázok vagy párák jelenlétében. Kapcsolja ki a mobil eszközét töltőállomások, üzemanyag-lerakatok, vegyi üzemek közelében, vagy ahol robbantási munkálatok folynak. Bármilyen elektromos felszerelés használata egy potenciálisan robbanékony légkörben biztonsági veszélyt jelenthet.



Az Ön vezeték nélküli modemet tartalmazó személyi vagy kézi számítógépe bekapcsolt állapotban rádiófrekvenciát fogad és küld. Ne feledje, hogy az interferencia megjelenhet, ha közel használja TVkészülékhez, rádiókhoz, számítógépekhez vagy nem megfelelően árnyékolt felszereléshez. Kövessen minden különleges szabályozást és mindig kapcsolja ki a vezeték nélküli WAN modemet tartalmazó személyi vagy kézi számítógépet ahol tiltott, vagy ahol úgy gondolja, hogy interferenciát vagy veszélyt okozhat.



Az úton a biztonság az első! Gépkocsi vezetése közben ne használja a vezeték nélküli modemet tartalmazó személyi vagy kézi számítógépét. Ne helyezze a vezeték nélküli WAN modemet olyan helyre ahol személyi sérülést okozhat a vezetőknek vagy az utasoknak. Ajánlott az egységet a kesztyűtartóban vagy biztonságos raktérben elhelyezni vezetés közben.

Ne helyezze a vezeték nélküli WAN modemet tartalmazó számítógépet a légzsák fölötti helyre, vagy mellé, ahol a légzsák kibontakozhat.

A légzsákok nagy erővel fúvódnak fel és ha a vezeték nélküli WAN modemet tartalmazó számítógép a légzsák kibontakozási területén van, nagy erővel elrepülhet és súlyos sérülést okozhat a jármű utasainak.



FONTOS!

A vezeték nélküli WAN modemet tartalmazó személyi vagy kézi számítógép rádiójeleket használ a működéshez és a mobilcella-hálózat nem garantálható hogy minden körülmény között kapcsolódik. Ezért soha ne bízza magát csak a vezeték nélküli eszközre a fontos kommunikációknál, például sürgősségi hívások.

Ne feledje, hogy hívásokat indítson vagy fogadjon a vezeték nélküli WAN modemet tartalmazó személyi vagy kézi számítógép be kell legyen kapcsolva és megfelelő térerejű mobiljellel rendelkező területen kell lennie.

Egyes hálózatok nem engedélyeznek sürgősségi hívásokat ha bizonyos hálózati szolgáltatások vagy telefonfunkciók (pl. zárolások, zárt csoport hívások, stb) vannak érvényben. A sürgősségi hívás kezdeményezéséhez szükség lehet ezeknek a kikapcsolására.

Egyes hálózatok megkövetelik, hogy egy érvényes SIM-kártya legyen megfelelően behelyezve a vezeték nélküli WAN modemet tartalmazó személyi vagy kézi számítógépbe.

Illesztőkábel

3 méternél hosszabb illesztőkábel használata nem ajánlott.
11-Hu-1

FIGYELEM:

Ha az akkumulátort nem a megfelelő típusúra cseréli, robbanásveszélyt idéz elő. A használt akkumulátorokat az előírásoknak megfelelően kell ártalmatlanítani.
58-Hu-1

Európai modellek

<Csak azoknál a modelleknél, ahol a számítógép alján "CE" jelölés található>



Megfelelőségi nyilatkozat (DoC)

"Ezennel a Panasonic kijelenti, hogy ez a személyi számítógép megfelel az 1999/5/EC Irányelv fő követelményeinek és egyéb vonatkozó előírásainak."

Tipp:

Ha hozzá szeretne jutni a fent említett termékeink eredeti DoC dokumentumának egy példányához, keresse fel weboldalunkat a következő címen: <http://www.ptc.panasonic.eu>

Jogosult képviselő:

Panasonic Testing Centre
Panasonic Marketing Europe GmbH
Winsbergring 15, 22525 Hamburg, Németország

Hálózati kapcsolat.

A terminál berendezés a következő nyilvános hálózathoz történő csatlakoztatáshoz készült;
Az európai gazdasági terület minden országában és Törökországban;
- Nyilvános kapcsolt telefonos hálózat

Műszaki jellemzők.

A terminál berendezés a következő szolgáltatásokat kínálja;
- DTMF-tárcsázás
- Maximális bitsebesség-vétel mód: 56 kbit/mp
- Maximális bitsebesség-küldés mód: 33,6 kbit/mp

A WLAN alkalmazási cégek országok betűjele:

AT BE BG CH CY CZ DE DK EE ES
FI FR GB GR HR HU IE IS IT LT LU
LV MT NL NO PL PT RO SE SI SK TR

Szabályozási információk

Ez a berendezés legalább 20 cm távolságot igényel az ember testétől (kivéve végtagok, kéz, csukló és láb) az LCD képernyő hátuljának és mindkét oldalának irányában, vezeték nélküli üzemmód közben. Amikor a vezeték nélküli funkciót használja, ez legalább 10 mm távolságot igényel a testétől (kivéve a végtagokat, kezét, csuklót és lábat) az LCD kijelző minden oldalán, kivéve az alja környékén.

60-Hu-1

<Csak azoknál a modelleknél, ahol a számítógép alján "CE" jelölés található>



Megfelelőségi nyilatkozat (DoC)

"Ezennel a Panasonic Corporation kijelenti, hogy ez a személyi számítógép megfelel az 1999/5/EC Irányelv fő követelményeinek és egyéb vonatkozó előírásainak."

Tipp:

Ha hozzá szeretne jutni a fent említett termékeink eredeti DoC dokumentumának egy példányához, keresse fel weboldalunkat a következő címen: <http://www.ptc.panasonic.eu>

Jogosult képviselő:

Panasonic Testing Centre

Panasonic Marketing Europe GmbH

Winsbergring 15, 22525 Hamburg, Németország

Hálózati kapcsolat.

A terminál berendezés a következő nyilvános hálózathoz történő csatlakoztatáshoz készült;

Az Európai Gazdasági térség összes országában és Törökországban;

- Nyilvános kapcsolt telefonos hálózat

Műszaki jellemzők.

A terminál berendezés a következő szolgáltatásokat kínálja;

- DTMF-tárcsázás

- Maximális bitsebesség-vétel mód: 56 kbit/mp

- Maximális bitsebesség-küldés mód: 33,6 kbit/mp

18-Hu-1

Models for UK

For your safety, please read the following text carefully.

This appliance is supplied with a molded three pin mains plug for your safety and convenience.

A 3 ampere fuse is fitted in this plug.

Should the fuse need to be replaced please ensure that the replacement fuse has a rating of 3 ampere and that it is approved by ASTA or BSI to BS1362.

Check for the ASTA mark  or the BSI mark  on the body of the fuse.

If the plug contains a removable fuse cover you must ensure that it is refitted when the fuse is replaced.

If you lose the fuse cover the plug must not be used until a replacement cover is obtained. A replacement fuse cover can be purchased from your local dealer.

If the fitted molded plug is unsuitable for the socket outlet in your home then the fuse should be removed and the plug cut off and disposed of safely.

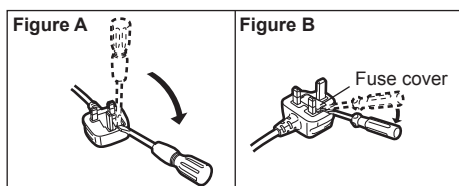
There is a danger of severe electrical shock if the cut off plug is inserted into any 13-ampere socket.

How to replace the fuse

The location of the fuse differs according to the type of AC mains plug (figures A and B).

Confirm the AC mains plug fitted and follow the instructions below. Illustrations may differ from actual AC mains plug.

Open the fuse cover with a screwdriver and replace the fuse and close or attach the fuse cover.



8-E-1

Üzembe helyezés

Olvassa el a letöltött "HASZNÁLATI UTASÍTÁS - Általános Útmutatót" (→ borító) is, mely az általános működést írja le ennek a számítógépnek a használata közben.

A fenti dokumentum megjelenítéséhez internetkapcsolat szükséges. Ha nem tudja megjeleníteni a fentebb említett dokumentumot, tekintse át a következőket.

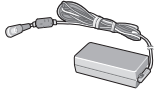
(→  *Reference Manual* "LAN", "Disabling/Enabling Wireless Communication", "Wireless LAN", "Troubleshooting - Wireless Communication")

■ Előkészítés

① Ellenőrizze és azonosítsa a szállított tartozékokat.

Ha nem találja a leírt tartozékokat, vegye fel a kapcsolatot a Panasonic Műszaki támogatással.

• **AC Adapter** 1

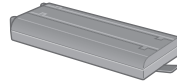


Modell sz.: CF-AA5713A

• **AC kábel** 1



• **Akkumulátor** 1

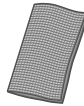



Modell sz.: CF-VZSU48U

• **Csuklópánt** 1



• **Puha kendő** 1



→  *Reference Manual* "Screen Input Operation"

<Csak érintőképernyővel rendelkező modellnél>

• **Érintőtoll**^{*1} 1



Modell sz.: CF-VNP003U

<Csak dual touch-csal rendelkező modellnél>

• **Digitalizáló ceruza**^{*1} 1

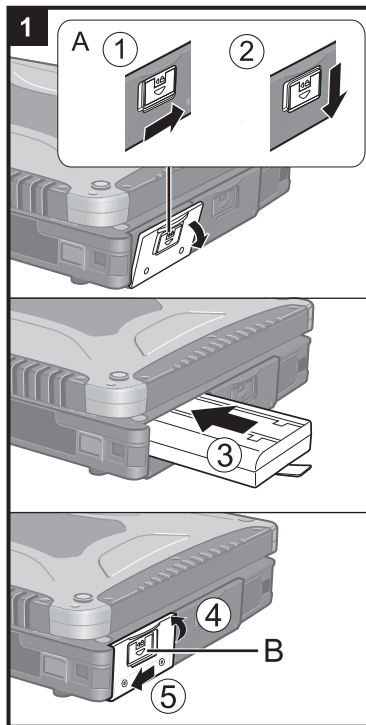


Modell sz.: CF-VNP012U

• **HASZNÁLATI UTASÍTÁS - Olvass el!** 1

● Dual touch modellnél a zsinór és a digitalizáló toll már a számítógép vásárlásakor csatlakoztatva van.

^{*1} Az érintőtoll tartóban tárolva a csomagolás oldalán.



1 Az akkumulátor behelyezése

- ① Csúsztassa a reteszt (A) jobbra a fedél kioldásához.
- ② Csúsztassa a reteszt (A) lefelé és nyissa fel a fedelet.
- ③ Helyezze be az akkumulátort, amíg nem érintkezik a csatlakozóval.
- ④ Zárja le a fedelet.
- ⑤ Csúsztassa a reteszt (B) balra a fedél rögzítéséhez.

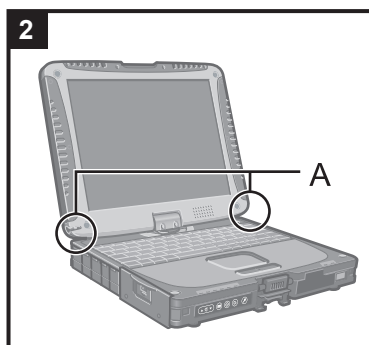
FIGYELEM

- Győződjön meg, hogy a retesz biztosítva van. Különben az akkumulátor kieshet a számítógép szállításakor.
- Ne érintse meg az akkumulátor és a számítógép érintkezőit. Beszennyezheti vagy megsértheti a terminálokat, a számítógép vagy az akkumulátor hibás működését okozva ezzel.

MEGJEGYZÉS

- Ne feledje, hogy a számítógép akkor is fogyaszt elektromos áramot, mikor ki van kapcsolva. Ha az akkumulátor teljesen fel van töltve, ez teljesen kimerül a következő időszakban:
 - A tápellátás kikapcsolásakor: Kb. 4 hét
 - Alvó üzemmódban: Kb. 4 nap
 - Hibernálás alatt: Kb. 2 hét
- Amikor a DC dugasz nincs a számítógéphez csatlakoztatva, húzza ki az AC kábelt a fali aljzatból. Áramot fogyaszt azzal is, ha az AC adapter egy AC csatlakozóaljzathoz kapcsolódik.

Üzembe helyezés

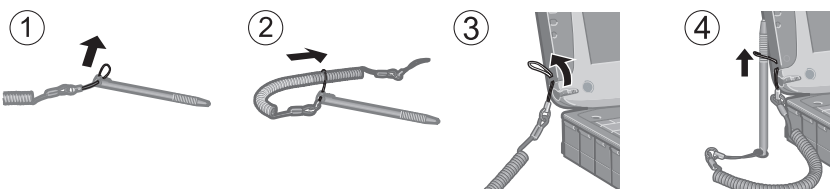


2 Az érintőtoll rögzítése a számítógéphez

<Csak érintőképernyővel rendelkező modellnél>

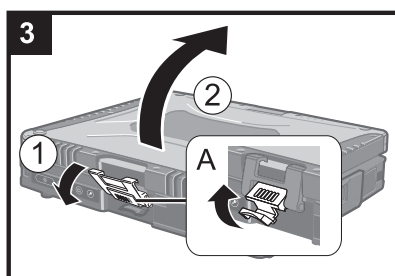
Használja a zsinórt az érintőtoll csatlakoztatásához a számítógéphez, így nem veszíti el. A rögzítésre lyukak (A) szolgálnak.

- Dual touch modellnél a zsinór és a digitalizáló toll már a számítógép vásárlásakor csatlakoztatva van.



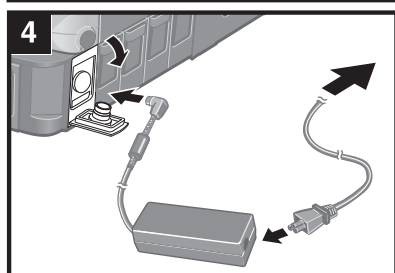
FIGYELEM

- A zsinórt ne húzza túlzott erővel. Az érintőtoll nekiütődhet a számítógépnek, emberi testnek vagy tárgyakra, ha kilazul.



3 A kijelző megnyitása

- 1 Húzza meg az (A) részt és oldja ki a reteszt.
- 2 Emeléssel nyissa fel a kijelzőt.

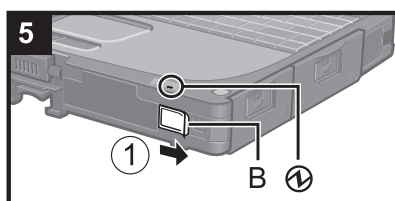


4 Csatlakoztassa a számítógépet a hálózati csatlakozóhoz.

Az akkumulátor töltése azonnal megkezdődik.

FIGYELEM

- Ne húzza ki az AC adaptert és ne kapcsolja be a vezeték nélküli kapcsolat kapcsolót, amíg az üzembe helyezést nem hajtotta végre.
- Amikor első alkalommal használja a számítógépet, ne csatlakoztasson perifériás eszközt, csak az akkumulátort és az AC adaptert.
- **Az AC adapter kezelése**
 - Az olyan problémák, mint például hirtelen feszültségesés, előfordulhatnak mennydörgés és villámlás közben. Mivel ez károsan hathat a számítógépre, nagyon ajánlott egy szünetmentes áramforrás (UPS) használata, kivéve ha csak az akkumulátorról használja a számítógépet.



5 Kapcsolja be a számítógépet.

- 1 Csúsztassa el és tartsa lenyomva a tápkapcsolót (B), amíg a tápellátás-jelző (1) ki nem gyullad.

FIGYELEM

- Ne nyomja meg többször a tápkapcsolót.
- A számítógépet kikapcsolásra kényszerítheti, ha a tápkapcsolót 4 másodpercig, vagy tovább tartja lenyomva.
- Ha kikapcsolta a számítógépet, várjon 10 másodpercet, vagy többet mielőtt újra bekapcsolja.
- Ne hajtja végre a következő műveleteket amíg a merevlemez meghajtó jelző (1) ki nem kapcsol.
- Az AC adapter össze- és szétválasztása
- A tápkapcsoló megnyomása
- A billentyűzet, tapipad, táblagép gombok, érintőképernyő (csak érintőképernyővel rendelkező modellnél), dual touch (csak dual touch-csal rendelkező modellnél) vagy külső egér megérintése
- Kijelző lezárása
- A vezeték nélküli kapcsolat kapcsoló ki/bekapcsolása
- Amikor a CPU hőmérséklete magas, lehet, hogy a számítógép nem kapcsol be, hogy megelőzze a CPU túlhevülését. Várjon, amíg a számítógép le nem hűl, majd ismét kapcsolja be. Ha a számítógép lehűlést követően se kapcsol be, vegye fel a kapcsolatot a Panasonic műszaki támogatásával.

- Az első bekapcsolás elvégzése előtt nem végezhető el semmilyen módosítás az alapértelmezett Setup Utility segítségével.

6 **Windows 7**

Válasszon nyelvet és operációs rendszert (32-bit vagy 64-bit).

FIGYELEM

- Figyelmesen válassza ki a nyelvet, mert később már nem módosíthatja. Ha rossz nyelvet választ, újra kell telepíteni a Windowst.
 - ① Válasszon nyelvet és operációs rendszert (32-bit vagy 64-bit) és kattintson az [OK] gombra.

A nyelv beállítása az [OK] gombra való kattintással megkezdődik a jóváhagyási képernyőn.
Visszatérhet a "Select OS" képernyőhöz a [Cancel] gombra kattintva.
A nyelv és az operációs rendszer beállítása körülbelül 15 perc alatt elkészül.
 - ② Amikor a befejező képernyő megjelenik, kattintson az [OK] gombon, hogy ki kapcsolja a számítógépet.

7 A Windows telepítése.


Windows 8.1

Válasszon nyelvet és érintse meg a [Következő] lehetőséget.

Windows 7

Kapcsolja be a számítógépet.

Kövesse a képernyőn lévő utasításokat.

- A számítógép többször újraindul. Ne érintse meg a billentyűzetet vagy tapipadot és várjon amíg a meghajtó jelzőlámpája  kialszik.
- A számítógép bekapcsolása után a képernyő egy darabig fekete vagy változatlan marad, de ez nem hibás működés. Várjon egy pillanatig, amíg a Windows telepítő képernyő megjelenik.
- A Windows telepítése közben használja a tapipadot és a kattintást a mutató mozgatásához és kattintáshoz.
- A Windows telepítése körülbelül **Windows 8.1** 5 / **Windows 7** 20 percet vesz igénybe.

Lépjen a következő lépésre, jóváhagyva minden üzenetet a kijelzőn.
- Beállíthatja a vezeték nélküli hálózatot, miután a Windows telepítése befejeződött.
 - **Windows 8.1** Ha a "Csatlakozás" üzenet megjelenik, válassza a "Lépés kihagyása" lehetőséget.
 - **Windows 7** A "Csatlakozás vezeték nélküli hálózathoz" képernyő esetleg nem jelenik meg.
- **Windows 8.1** Ellenőrizze az időzónát, dátumot és órát.

FIGYELEM

- A Windows telepítésének befejezése után megváltoztathatja a felhasználónevet, jelszót, képet és a vezeték nélküli hálózat beállításokat.
- Jegyezze meg jelszavát. Ha elfelejti a jelszót, nem használhatja a Windows operációs rendszert.

Ajánlott előzőleg egy jelszó-visszaállító lemez készítése.
- Ne használja a következő szavakat és karaktereket felhasználónévnek: CON, PRN, AUX, CLOCK\$, NUL, COM1 to COM9, LPT1 to LPT9, @, &, szóköz. Konkrétan, ha a "@" jelet tartalmazó felhasználónevet (fióknevet) hoz létre, jelszót kell majd megadnia a bejelentkezési képernyőn akkor is, ha nincs beállítva jelszó. Ha jelszó megadása nélkül próbál belépni, "Helytelen a felhasználónév vagy a jelszó." jelenik meg, és nem fog tudni **Windows 8.1** belépni / **Windows 7** bejelentkezni a Windowsba.
- Használjon szabványos karaktereket a számítógép nevéhez: számok 0-tól 9-ig, nagy- és kisbetűk A-tól Z-ig, valamint az elválasztásjel (-).


Ha a "A számítógép neve nem érvényes" hibaüzenet jelenik meg, ellenőrizze, hogy nem adott-e meg a fentiekől eltérő karaktereket. Ha a hibaüzenet még mindig a képernyőn marad, állítsa be a billentyű beviteli módot angolra ("EN"), és írjon be karaktereket.

- A billentyűzet beállításakor válassza ki az Ön számítógépének megfelelőt. Ellenkező esetben lehet, hogy nem fog tudni írni a billentyűzeten.

8 Visszaállító lemez létrehozása.

A visszaállító lemez lehetővé teszi az operációs rendszer telepítését és a gyári alapértelmezett állapot visszaállítását, abban az esetben, ha például a merevlemez visszaállító partíciója meghibásodott.

Ajánlott visszaállító lemez készítése a számítógép használatba vétele előtt.

Olvassa el a  *Reference Manual* "Recovery Disc Creation Utility" fejezetet a lemez elkészítéséről.



Mint ENERGY STAR® partner, a Panasonic Corporation megállapította, hogy ez a termék megfelel az ENERGY STAR® energiatakarékosági előírásainak. Az energiahasználat beállításának engedélyezésével a Panasonic számítógépei alacsony energiafelhasználású készenléti üzemmódbba kapcsolnak, ha megadott ideig nem használja a készüléket, így Ön energiát takaríthat meg.

Kivonat a Nemzetközi ENERGY STAR® Irodafelszerelés Programból

A nemzetközi ENERGY STAR® Irodafelszerelés Program egy olyan nemzetközi program amely támogatja az energiatakarékoságot a számítógépek és más irodai felszerelések használatával. A program támogatja olyan termékek fejlesztését és terjesztését amelyek hatékonyan csökkentik az energiafogyasztást. Ez egy nyitott rendszer, amelyben a vállalkozások önként vehetnek részt. A céltermékek olyan irodai felszerelések, mint például számítógépek, nyomtatók, faxok és másolók. A szabványaik és logóik egyformák a résztvevő nemzetek között.

22-Hu-1

Panasonic Corporation
Osaka, Japan

Importőr neve és címe az EU jogszabályok szerint
Panasonic System Communications Company Europe, Panasonic Marketing Europe GmbH
Hagenauer Straße 43
65203 Wiesbaden
Németország

© Panasonic Corporation 2015
Nyomtatva az Egyesült Királyságban

55-Hu-1

PS0215-0
CPE02982ZA