

# Panasonic®

## Ordenador personal

Nº de modelo serie **CF-19**

---

## BRUKSANVISNING – Läs detta först

---

### Läs detta först

Säkerhetsföreskrifter .....	2
Reglerande information .....	6

### Kom igång

Använda datorn första gången .....	11
------------------------------------	----

Läs detta först

Kom igång

Se *BRUKSANVISNING – Grundläggande guide* genom att ladda ner från följande webbadress.  
URL > [http://pc-dl.panasonic.co.jp/itn/manual/menu\\_en.html](http://pc-dl.panasonic.co.jp/itn/manual/menu_en.html)

---

Läs denna bruksanvisning noga innan du börjar använda denna apparat och spara bruksanvisningen för framtida bruk.

# Säkerhetsföreskrifter

För att reducera risken för skada, förlust av människoliv, elektriska stötar, eldsvåda, fel och skador på utrustningen eller egendom och iaktta alltid följande säkerhetsföreskrifter.

## Förklaring över symbol- och ord-paneler

Följande symbol- och ord-panel används för att klassificera och beskriva risknivå, skada och skada på egendom som orsakats när benämning ignoreras samt när användning sker felaktig.



**FARA**

Anger potentiell fara som kommer att resultera i allvarlig personskada eller dödsfall.



**VARNING**

Anger potentiell fara som kan resultera i allvarlig personskada eller dödsfall.



**FÖRSIKTIGHET**

Anger en risk som kan resultera i lättare kroppsskada.

**TILLKÄNNAGIVANDE**

Anger en risk som kan leda till skador på egendom.

Följande symboler används för att klassificera och beskriva vilken typ av anvisning som ska följas.



De här symbolerna används för att varna användare för ett specifikt arbetssätt som inte får utföras.



Denna symbol används för att varna användare för en specifik procedur som måste följas för att hantera enheten på ett säkert sätt.



**FARA**

Elektrolyt kan läcka, värme kan genereras, batteriet kan antändas eller går sönder.



- Kasta inte batteripacken i öppen eld och utsätt den inte för extrem värme
- Deformera inte, ta inte isär eller modifiera batteripaketet
- Kortslut inte de positiva (+) eller negativa (-) kontaktarna
  - ⇒ Placera inte batteripacken tillsammans med föremål såsom halsband eller hårspännen då du bär eller förvarar batteripacken.
- Applicera inte slag på produkten genom att tappa den, utöva hårt tryck osv.
  - ⇒ Om produkten utsätt för ett hårt slag, sluta använda den omedelbart.
- Ladda inte batteriet på annat sätt än de som specificeras
- Använd inte batteripacken med någon annan produkt
  - Batteripacken är laddningsbar och avsedd för den specificerade produkten.
- Använd inte produkten med en annan batteripack än den specificerade
  - ⇒ Använd endast den specificerade batteripacken med produkten.



- Undvik extrem värme (t.ex. nära öppen eld eller i direkt solljus)
- När batteripacken inte fungerar längre, ska den bytas ut mot en ny
  - ⇒ Fortsätt inte att använda ett skadat batteripack.

## VARNING

Det kan leda till brand eller elektriska stötar.



- **Gör ingenting som kan skada nätkabeln, nätkontakten, eller nätadaptern**  
Skada inte eller modifiera kabeln, placera den inte nära heta verktyg, böj inte, vrid inte eller dra inte med våld i den, placera inga tunga föremål på den eller packa ihop den hårt.  
⇒ Fortsätt inte att använda en skadad nätkabel, nätkontakt eller nätadapter.
  - Kontakta teknisk support för alla reparationer.
- **Anslut inte nätadaptern till en annan strömkälla än ett vanligt eluttag**  
⇒ Anslutning till en DC/AC-konverterare (inverterare) kan skada nätadaptern. Ombord på flygplan ska du endast ansluta nätadaptern till nätuttag godkända för sådan användning.
- **Dra inte i eller sätt i AC-pluggen med våta händer**
- **Plocka inte isär produkten**
- **Rör inte denna produkt under ett åskväder om den är ansluten via nätkabeln eller andra kablar**
- **Placera inte behållare med vätska eller metallobjekt ovanpå denna produkt**  
⇒ Om främmande föremål har letat sig in ska du omgående koppla från produkten och dra ut nätkontakten (och ta bort batteripaketet). Kontakta sedan teknisk support.



- **Om ett fel eller problem uppstår måste du omedelbart sluta använda produkten om följande fel inträffar koppla omedelbart ur nätkontakten (och batteriet)**
  - Denna produkt är skadad
  - Främmande föremål i produkten
  - Rök avges
  - Onormal lukt avges
  - Onormalt varm⇒ Efter ovanstående procedur, kontakta därefter teknisk support för alla reparationer.
- **Ta bort damm och annan smuts från nätkontakten regelbundet**
  - Om damm eller annan smuts ansamlas på pluggen, kan luftfuktighet etc. orsaka isole-ringsfel.
- **Sätt i nätkontakten ordentligt**  
⇒ Använd inte en skadad kontakt eller ett löst sittande vägguttag.
- **Stäng locket ordentligt när du använder den här produkten där det finns mycket vatten, fukt, ånga, oljiga ångor etc.**  
⇒ Om främmande föremål har letat sig in ska du omgående koppla från produkten, dra ut nätkontakten och sedan ta bort batteripacken. Kontakta sedan teknisk support.

Blåsor och brännskador kan uppstå.



- **Använd inte den här produkten i nära kontakt med din kropp under längre tidsperioder**  
⇒ Exponera inte bar hud för produktens värmekälla eller nätadaptern under längre tidsperioder.

Skadliga hälsoeffekter kan uppstå.



- **Skruva inte upp volymen för högt när du använder hörlurar**
  - Om du lyssnar med hög volym som överstimulerar örat under långa perioder kan det leda till hörselskador.

## FÖRSIKTIGHET

Det kan leda till brand eller elektriska stötar.



- **Flytta inte produkten när nätkontakten är ansluten**  
⇒ Om nätsladden är skadad ska du omgående dra ut nätkontakten.
- **Anslut inte en annan telefonlinje eller nätverkskabel än de som är specificerade i LAN-porten**  
⇒ Anslut inte till ett nätverk som de som är listade nedan.
  - Andra nätverk än 1000BASE-T, 100BASE-TX eller 10BASE-T
  - Telefonlinjer (IP-telefon (telefon för internetprotokoll), vanliga telefonlinjer, interna telefonlinjer (telefonväxlar), digitala publika telefoner etc.)
- **Utsätt inte nätadaptern för hårda stötar**  
⇒ Fortsätt inte att använda nätadaptern efter ett hårt slag, som efter ett fall.  
⇒ Kontakta teknisk support för alla reparationer.
- **Lämna inte den här produkten i en varm miljö under längre tidsperioder**
  - Om produkten utsätts för extremt höga temperaturer, nära elden eller i direkt solljus, kan höljet deformeras och/eller skador uppstå inne i produkten.



## FÖRSIKTIGHET

Det kan leda till brand eller elektriska stötar.



- Håll i kontakten när du drar ut nätkontakten
- Använd endast specificerad nätadapter till produkten
  - ⇒ Använd inte en annan nätkabel än den som medföljer (eller säljs separat som tillbehör).
- Använd modemmet med en vanlig telefonlinje
  - ⇒ Anslut inte till följande linjer.
    - En intern telefonlinje (eller telefonväxel på plats) i ett företag eller kontor
    - En digital offentlig telefon
    - I ett land eller område som inte stöds av produkten.

Denna produkten kan falla eller tappas, vilket resulterar i en skada.



- Placera inte produkten på ett ostadigt underlag
- Undvik stapling

Skadliga hälsoeffekter kan uppstå.



- Ta en paus på 10-15 minuter varje timme
  - Om du använder produkten under en längre tid kan det inverka negativt på din hälsa och påverka ögon och händer.

Brännskador, blåsor eller köldskador kan inträffa.



- Utsätt inte huden för denna produkt vid användning av produkten på en varm eller kall miljö
  - ⇒ När det är nödvändigt att utsätta huden för denna produkt, t.ex. för att skanna fingeravtryck, genomför operationen så snabbt som möjligt.

## TILLKÄNNAGIVANDE

- Placera inte datorn nära en TV eller radio.
- Placera inte datorn nära magneter. Du kan förlora data på hårddisken.
- Rör inte vid batteripaketets kontakter. Batteripaketet kanske inte längre fungerar korrekt om kontakterna är smutsiga eller förstörda.
- Utsätt inte batteripaketet för vatten, låt den heller inte bli blöt.
- Om batteripaketet inte ska användas under en längre tid (en månad eller mer), ladda eller ladda ur (använd) batteripaketet tills den återstående batterinivån blir 30 % till 40 % och förvara den sedan på en sval och torr plats.
- Denna dator skyddar batteriet mot överladdning genom att ladda det endast när den återstående effekten är mindre än cirka 95 % av dess kapacitet.
- Batteripaketet är inte laddat vid inköpet. Därför måste du ladda det innan du använder den första gången. När du ansluter nätadaptern till datorn, börjar batteriet automatiskt att laddas.
- Om batteriet läcker och du får vätska i ögonen ska du inte gnugga dem. Skölj omedelbart ögonen med rent vatten och besök läkare för behandling så snart som möjligt.

DENNA PRODUKT ÄR INTE AVSEDD FÖR ANVÄNDNING SOM, ELLER SOM DEL AV, KÄRNUTRUSTNING/SYSTEM, KONTROLLUTRUSTNING/SYSTEM FÖR FLYGLEDNING ELLER UTRUSTNING/SYSTEM FÖR FLYGPLANETS, MEDICINSKA APPARATER ELLER TILLBEHÖR<sup>\*1</sup>, LIVSUPPEHÅLLANDE SYSTEM ELLER ANNAN UTRUSTNING/APPARATER/SYSTEM SOM ANVÄNDS FÖR ATT GARANTERA MÄNNISKORS LIV OCH HÄLSA. PANASONIC KAN INTE PÅ NÅGOT SÄTT HÅLLAS ANSVARIGT FÖR NÅGOT SOM ÄR ETT RESULTAT AV ANVÄNDNING AV DENNA PRODUKT I NÅGOT AV FÖREGÅENDE ANVÄNDNINGSSOMRÅDEN.

<sup>\*1</sup> Efter vad som fastställts det Europeiska direktivet avseende medicintekniska produkter (MDD) 93/42/EEG. Panasonic kan inte garantera några krav på specifikationer, teknologier, pålitlighet, säkerhet (t.ex. lättantändlighet/rök/flygstandarder giftighet/radiofrekvensutstrålning etc.) relaterade till flygstandarder och medicinska standarder som skiljer sig från specifikationerna för våra COTS produkter (Commercial-Off-The-Shelf).

Panasonic kan inte garantera några krav på specifikationer, teknologier, pålitlighet, säkerhet (t.ex. lättantändlighet/rök/flygstandarder giftighet/radiofrekvensutstrålning etc.) relaterade till flygstandarder som skiljer sig från specifikationerna för våra COTS produkter (Commercial-Off-The-Shelf).



Den här datorn är inte avsedd för användning i medicinsk utrustning, exempelvis livsuppehållande system, flygsäkerhetsystem eller annan utrustning, apparater eller system som är inblandade i att säkerställa människors liv eller säkerhet. Panasonic kan inte hållas ansvarig för eventuella skador eller förluster som uppkommit genom användning av enheten i dessa typer av utrustning, apparater eller system, etc.

CF-19 utvecklades baserat på noggrann forskning i verklighetsbaserad bärbar datormiljöer. Grundliga undersökningar av användbarhet och pålitlighet under svåra förhållanden ledde till innovationer som t.ex. yttre magnesiumlegering, vibrationsdämpad hårddisk och diskettenhet samt flexibla interna anslutningar. CF-19s enastående teknik har testats med hjälp av strikta MIL-STD- 810F-baserade (för vibrationer och stötar) samt IP (för damm och vatten) förfaranden.

Som med alla bärbara datorenheter bör försiktighetsåtgärder vidtas för att undvika skador. Följande användning och hantering rekommenderas.

Innan du tar bort datorn, se till att torka bort fukt.

## OBSERVERA

- Batteripaketet kan bli varmt under laddning eller normal användning. Detta är fullt normalt.
- Laddningen påbörjas inte om batteripaketets innertemperatur ligger utanför det tillåtna temperaturområdet (0 °C till 50 °C).  
(→  *Reference Manual* "Battery Power") När batteritemperaturen åter ligger inom det tillåtna området, påbörjas laddningen automatiskt. Observera att laddningstiden varierar beroende på omständigheterna vid användningen. (Uppladdningen tar längre tid än normalt om temperaturen är 10 °C eller lägre.)
- Vid låg temperatur förkortas driftstiden. Använd bara datorn inom det tillåtna temperaturområdet.
- Denna dator har en funktion för drift vid höga temperaturer som skyddar batteriet från att förstöras i dessa lägen.  
(→  *Reference Manual* "Battery Power") En nivå som motsvarar 100 % laddning i högtemperaturläget är ungefär lika med 80 % laddningsnivå vid normal temperatur.
- Batteripaketet är en förbrukningsartikel. Om den tid datorn kan användas med ett visst batteripaket blir avsevärt kortare, och upprepad laddning inte återställer dess prestanda, ska det ersättas med ett nytt.
- När du transporterar ett reservbatteri inuti en förpackning, portfölj osv. bör du förvara batterierna i en plastpåse för att skydda batteriets kontakter.
- Stäng alltid av datorn när du inte använder den. Om du lämnar datorn på och den inte är nätansluten via nätadaptern, laddas batteriet ur.

# Reglerande information

## Viktiga säkerhetsinstruktioner

När du använder din telefoniutrustning skall du alltid följa grundläggande säkerhetsföreskrifter för att minska risken för brand, elektriska stötar och personskador, inklusive följande:

1. Använd inte produkten nära vatten, till exempel nära ett badkar, diskbänk eller tvättmaskin, eller i en våt källare eller nära en simbassäng.
2. Undvik att använda en telefon (förutom en trådlös) vid åska. Det finns risk för elektriska stötar vid blixtnedslag.

3. Använd inte telefonen för att rapportera en gasläcka i gasläckans närhet.
4. Använd bara den nätsladd och de batterier som anges i denna bruksanvisning. Kasta inte batterier i öppen eld. De kan explodera. Följ lokala lagar och bestämmelser vad gäller kassering och återvinning av uttjänta batterier.

SPARA DESSA INSTRUKTIONER

19-Sw-1

## Information till användaren

<Endast för modeller med trådlöst LAN och/eller Bluetooth>

### Denna produkt och din hälsa

Denna produkt liksom alla andra radioapparater, avger radiofrekvent elektromagnetisk energi. Nivån på den avgivna energin för den här produkten är emellertid mycket mindre än den energi som avges från andra trådlösa apparater, t ex mobiltelefoner. Eftersom denna apparat arbetar inom de riktlinjer som finns i säkerhetsstandarder och rekommendationer som finns för radiofrekvenser, är vår uppfattning att denna apparat är säker för konsumenten. Dessa standarder och rekommendationer speglar den allmänna uppfattningen inom vetenskapen och är ett resultat av överläggningar med paneler och kommittéer av vetenskapsmän som kontinuerligt granskar och tolkar den utförliga forskningslitteraturen i ämnet.

I vissa situationer eller omgivningar kan användandet av denna produkt begränsas av byggnadens ägare eller ansvariga representanter för organisationen. Detta kan exempelvis inkludera:

- Användning av denna produkt ombord på flygplan, eller
- På andra platser där risk för interferens med andra apparater eller tjänster kan uppfattas eller identifieras som skadlig.

Om du är osäker på vilka regler som gäller för användning av trådlösa apparater inom en viss organisation eller på en viss plats (t ex flygplatser), bör du begära tillstånd att använda denna produkt innan du sätter på den.

### Information om regler

Vi tar inte ansvar för någon radio- eller TV-interferens som orsakas på grund av icke-auktoriserad modifiering av denna produkt. Ändringen av interferensen orsakad av sådan icke-auktoriserad modifikation är användarens ansvar. Vi, våra auktoriserade återförsäljare och distributörer är inte ansvariga för skador eller brott mot myndigheters regler som kan uppstå vid brott mot dessa rekommendationer.

26-Sw-1

## Regler för trådlöst LAN / Bluetooth

Land / Region	802.11a	802.11b/g Bluetooth
Österrike, Belgien, Kroatien, Cypern, Tjeckien, Danmark, Estland, Finland, Frankrike, Tyskland, Grekland, Ungern, Island, Irland, Lettland, Litauen, Makedonien, Malta, Holland, Polen, Portugal, Slovakien, Slovenien, Spanien, Sverige, Schweiz, Storbritannien	Begränsad till användning inomhus.	
Italien	Begränsad till användning inomhus. Allmänt tillstånd krävs om användning ska ske utomhus.	Allmänt tillstånd krävs om användning ska ske utanför egna lokaler.
Luxemburg	Begränsad till användning inomhus. Allmänt tillstånd krävs för offentlig tjänst.	Allmänt tillstånd krävs för offentlig tjänst.
Norge	Begränsad till användning inomhus.	Förbjudet inom en radie av 20 km från centrum av Ny-Ålesund.

- Den senaste versionen av "ERC RECOMMENDATION 70-03" av European Radiocommunications Committee och rådande lagstiftning i Turkiet.
- Använd endast antenn enligt specifikation från Panasonic.
- Kontrollera den senaste informationen från myndighet som hanterar reglering av radio..

40-Sw-1

## Lithiumbatteri

### Lithiumbatteri!

Denna dator innehåller ett lithiumbatteri för att göra det möjligt att spara tid, datum och andra data.

Detta batteri ska bara bytas av auktoriserad servicepersonal.

Varning!

Felaktig installation eller fel batteri kan innebära explosionsrisk.

15-Sw-1

## För användning i motorfordon

Varning: Läs följande rekommendationer från EU-kommissionen för att korrekt installera och använda denna produkt i ett motorfordon.

"Kommissionens Rekommendation om säkra och effektiva informations- och kommunikationssystem i fordon: en europeisk princip-förklaring om användargränssnitt." Rekommendationer finns tillgängliga i Europeiska unionens officiella tidning.

35-Sw-1

## Om du använder en portreplikator eller en installationsanordning för bilar (car mounter) där en extern antenn kan installeras:

- Den externa antennen för trådlöst LAN måste installeras av en auktoriserad servicetekniker.
- Förstärkningen för den externa antennen för trådlöst LAN får ej överstiga 5 dBi.
- Avståndet mellan antennen och människor måste vara minst 20 cm (inklusive armar, ben, händer och fötter) när antennen används för trådlösa funktioner. Användaren måste se till att denna varning följs.

41-Sw-1

## Kameralampan

<För modeller med kamera>

### FÖRSIKTIGHET

### Kameralampan

- Ljuset från lysdioden är starkt och kan leda till ögonskador. Titta aldrig rakt in i lysdioden utan att bära någon typ av ögonskydd.

57-Sw-1

## Information för användare om hopsamling och avfallshantering av gammalt material och använda batterier



Dessa symboler på produkter, förpackningar och/eller medföljande dokument betyder att man inte ska blanda elektriska och elektroniska produkter eller batterier med vanliga hushållssopor.

För att gamla produkter och använda batterier ska hanteras och återvinnas på rätt sätt ska man ta dem till passande uppsamlingsställe i enlighet med nationella bestämmelser och direktiven 2002/96/EC och 2006/66/EC.

När du kasserar dessa produkter och batterier på rätt sätt hjälper du till att spara på värdefulla resurser och förebygga en potentiell negativ inverkan på människors hälsa och på miljön som annars skulle kunna uppstå p.g.a. otillbörlig avfallshantering.

För mer information om uppsamling och återvinning av gamla produkter och batterier, var god kontakta din kommun, din avfallshanterare eller det försäljningsställe där du köpte din artikel.

Olämplig avfallshantering kan beläggas med straff i enlighet med nationella bestämmelser.



### För affärsanvändare inom den Europeiska Unionen

Om du vill kassera elektrisk eller elektronisk utrustning, var god kontakta din återförsäljare eller leverantör för ytterligare information.

# Reglerande information



## [Information om avfallshantering i länder utanför den Europeiska unionen]

Dessa symboler är endast giltiga inom den Europeiska Unionen. Om du vill kassera denna produkt ska du kontakta de lokala myndigheterna eller din återförsäljare, och fråga om korrekt avyttringsmetod.

## Notering till batterisymbolen (nedtill, två symbolexempel):

Denna symbol kan användas i kombination med en kemisk symbol.

I detta fall iakttar den de krav som ställs upp i direktivet för den aktuella kemikalien.

53-Sw-1

## Säkerhetsföreskrifter

<Endast för modeller med trådlöst WAN>

Följande säkerhetsföreskrifter måste iakttagas vid all användning, service och reparation av PC eller handdator utrustad med trådlöst WAN modem. Tillverkare av mobiltelefonmodem (cellular terminal) ska tillhandahålla följande säkerhetsinformation till användare och driftpersonal och inkludera dessa riktlinjer i alla handböcker och bruksanvisningar som levereras med produkten. Underlåtenhet att följa dessa säkerhetsföreskrifter är ett brott mot säkerhetsstandarden vad gäller design, tillverkning och avsedd användning av produkten. Panasonic tar inget ansvar för om kunden inte följer dessa säkerhetsföreskrifter.



Följ de regler som gäller för användning av mobiltelefoner på sjukhus och andra vårdinrättningar. Stäng av PC eller handdator utrustad med trådlöst WAN modem om du instrueras att göra det inom känsliga områden. Medicinsk utrustning kan vara känslig för RF-energi.

Användning av pacemaker, annan implanterad medicinsk apparat och hörapparater kan påverkas av störningar från PC eller handdator utrustad med trådlöst WAN modem i närheten av enheten. Om du är osäker på potentiella faror kontaktar du läkaren eller enhetens tillverkare för att kontrollera att utrustningen är ordentligt skärmd. Patienter med pacemaker bör hålla PC eller handdator utrustad med trådlöst WAN modem på behörigt avstånd från pacemakern när utrustningen är på.



Stäng av PC eller handdator utrustad med trådlöst WAN modem innan du går ombord på fl ygplan. Säkerställ att utrustningen inte kan startas oavsiktligt. Användning av trådlös utrustning är förbjuden ombord på fl ygplan för att förhindra interferens med kommunikationssystem. Underlåtenhet att följa dessa instruktioner kan leda till indragning av mobiltjänsten, rättsliga åtgärder, eller båda.

Kontakta flygbolaget för mer information om användning av denna enhet ombord på flygplan.



Använd inte PC eller handdator utrustad med trådlöst WAN modem i närheten av brandfarliga gaser. Stäng av mobiltelefonmodemet I närheten av bensinstationer, bränsledepåer, kemiska fabriker och där sprängningsarbeten pågår. Användning av elektrisk utrustning i områden med risk för explosion kan utgöra en säkerhetsrisk.



En PC eller handdator utrustad med trådlöst WAN modem tar emot och skickar radiofrekvent energi när den är på. Tänk på att det kan leda till störningar vid användning i närheten av teve- och radioapparater, datorer eller bristfälligt skärmd utrustning. Följ alla speciella föreskrifter och stäng alltid av PC eller handdator utrustad med trådlöst WAN modem på plaster där användning är förbjuden, eller om du misstänker att de kan orsaka störningar eller fara.



Trafiksäkerheten kommer i första hand! Använd inte en PC eller handdator utrustad med trådlöst WAN modem under bilkörning. Placera inte en dator med trådlöst WAN modem på sådant sätt att den kan skada föraren eller passagerarna. Enheten bör placeras i bagageluckan eller på en annan säker plats under bilkörning. Placera inte en dator med trådlöst WAN modem i ett område där en krockkudde kan utlösas. Krockkuddar vecklas ut med stor kraft och om en dator med trådlöst WAN modem är placerad i ett område där krockkudden vecklas ut kan datorn slungas iväg och orsaka allvarlig skada på fordonets passagerare.



### VIKTIGT!

SOS

PC eller handdator utrustad med trådlöst WAN modem utsänder radiosignaler och anslutning till mobilnät kan inte garanteras under alla förhållanden. Därför bör du aldrig förlita dig helt till en trådlös enhet för viktig kommunikation, exempelvis nödsamtal.

Kom ihåg att för att kunna ta emot och ringa samtal måste PC eller handdator utrustad med trådlöst WAN modem vara påslagen och du måste befinna dig inom ett näts täckningsområde.

En del mobilnät tillåter inte nödsamtal om vissa nättjänster eller telefonfunktioner används (t.ex. låsfunktioner, nummerbegränsning, osv.). Du kanske måste avaktivera dessa funktioner innan du kan ringa nödsamtal. För vissa mobilnät krävs att det sitter ett giltigt SIM-kort i PC eller handdator utrustad med trådlöst WAN modem.



**Interfacekablar**

Vi rekommenderar att inte använda anslutningskablar som är längre än 3 m.

11-Sw-1

**FÖRSIKTIGHET:**

Det kan finnas risk för explosion om batteriet ersätts med ett batteri av fel typ.  
Kassera förbrukade batterier enligt instruktionerna.

58-Sw-1

## Modeller för Europa

<Endast för modeller med ett "CE" märke på datorns undersida>

**Överensstämmelsedeklaration (DoC)**

"Med denna deklARATION uppger Panasonic att den här persondatorn uppfyller alla grundläggande krav samt andra relevanta föreskrifter i EU-direktivet 1999/5/EG."

**Tips:**

Om du vill få en kopia av originalet av överensstämmelsedeklarationen för den/de produkt(er) som nämns ovan ber vi dig besöka vår webbplats på adressen: <http://www.ptc.panasonic.eu>

**Auktoriserad representant:**

Panasonic Testing Centre  
Panasonic Marketing Europe GmbH  
Winsbergring 15, 22525 Hamburg, Tyskland

**Nätverksanslutning.**

Terminalutrustningen (modemet) är avsett för anslutning till följande publika nätverk:

I alla länder inom den europeiska ekonomiska regionen och Turkiet;  
- Publika telenätverk

**Tekniska funktioner.**

Terminalutrustningen har följande funktionalitet:

- DTMF uppringning
- Maximal bithastighet vid mottagning: 56 kbit/s
- Maximal bithastighet vid sändning: 33,6 kbit/s

**Landsförkortningar för de länder där WLAN är avsett att användas:**

AT BE BG CH CY CZ DE DK EE ES  
FI FR GB GR HR HU IE IS IT LT LU  
LV MT NL NO PL PT RO SE SI SK TR

18-25-Sw-1

Vid användning av denna utrustning krävs ett avstånd av minst 20 cm mellan individens kropp (inklusive händer och fötter) och LCD-skärmens främre och bakre sida vid trådlös användning.

Vid användning av trådlösa funktioner, krävs minst 10 mm avstånd från kroppen (förutom extremiteterna såsom händer, handleder och fötter) runt alla delar förutom undersidan av LCD-skärmen.

60-Sw-1

<Endast för modeller med märket "CE" på datorns undersida>

**Överensstämmelsedeklaration (DoC)**

"Med denna deklARATION uppger Panasonic Corporation att den här persondatorn uppfyller alla grundläggande krav samt andra relevanta föreskrifter i EU-direktivet 1999/5/EG."

**Tips:**

Om du vill få en kopia av originalet av överensstämmelsedeklarationen för den/de produkt(er) som nämns ovan ber vi dig besöka vår webbplats på adressen: <http://www.ptc.panasonic.eu>

**Auktoriserad representant:**

Panasonic Testing Centre  
Panasonic Marketing Europe GmbH  
Winsbergring 15, 22525 Hamburg, Tyskland

**Nätverksanslutning.**

Terminalutrustningen (modemet) är avsett för anslutning till följande publika nätverk;

I alla länder inom den europeiska ekonomiska regionen och Turkiet;  
- Publika telenätverk

**Tekniska funktioner.**

Terminalutrustningen har följande funktionalitet:

- DTMF uppringning
- Maximal bithastighet vid mottagning: 56 kbit/s
- Maximal bithastighet vid sändning: 33,6 kbit/s

18-Sw-1

# Reglerande information

## Models for UK

### **For your safety, please read the following text carefully.**

This appliance is supplied with a molded three pin mains plug for your safety and convenience.

A 3 ampere fuse is fitted in this plug.

Should the fuse need to be replaced please ensure that the replacement fuse has a rating of 3 ampere and that it is approved by ASTA or BSI to BS1362.

Check for the ASTA mark  or the BSI mark  on the body of the fuse.

If the plug contains a removable fuse cover you must ensure that it is refitted when the fuse is replaced.

If you lose the fuse cover the plug must not be used until a replacement cover is obtained. A replacement fuse cover can be purchased from your local dealer.

If the fitted molded plug is unsuitable for the socket outlet in your home then the fuse should be removed and the plug cut off and disposed of safely.

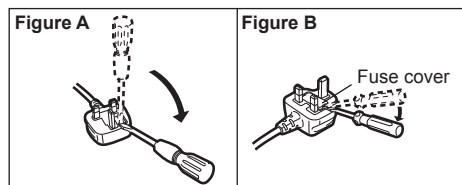
There is a danger of severe electrical shock if the cut off plug is inserted into any 13-ampere socket.

### **How to replace the fuse**

The location of the fuse differs according to the type of AC mains plug (figures A and B).

Confirm the AC mains plug fitted and follow the instructions below. Illustrations may differ from actual AC mains plug.

Open the fuse cover with a screwdriver and replace the fuse and close or attach the fuse cover.




8-E-1

# Använda datorn första gången

Läs den nedladdade "BRUKSANVISNING - Grundläggande guide" (→ omslag) som noga beskriver grundläggande operationer för användning av denna dator.

Det krävs en internetanslutning för att visa ovan. Om du inte kan visa ovan, se följande.

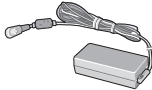
(→  Reference Manual "LAN", "Disabling/Enabling Wireless Communication", "Wireless LAN", "Troubleshooting - Wireless Communication")

## ■ Förberedelser

① Kontrollera och identifiera de medföljande tillbehören.

Om du inte hittar något av tillbehören som beskrivs, kontakta Panasonics tekniska support.

### • Nätdapter . . . . . 1

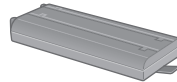


Modellnummer: CF-AA5713A

### • Nätsladd . . . . . 1



### • Batteripaket . . . . . 1



Modellnummer: CF-VZSU48U

<Endast för modeller med pekskärm>

### • Penna\*<sup>1</sup> . . . . . 1

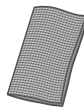


Modellnummer: CF-VNP003U

### • Snöre . . . . . 1



### • Mjuk duk . . . . . 1




<Endast för modeller med dubbla skärmar>

### • Pekkenna\*<sup>1</sup> . . . . . 1



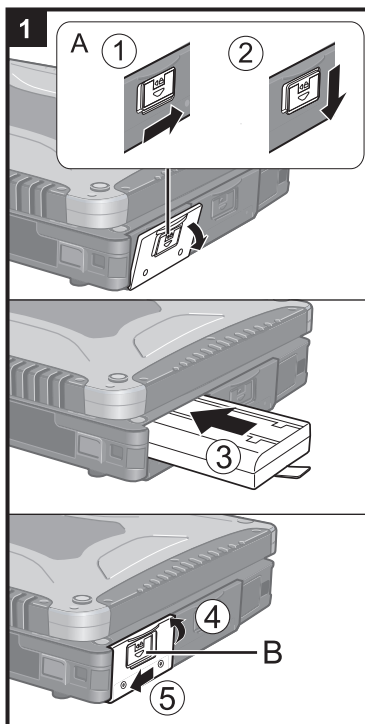
Modellnummer: CF-VNP012U

→  Reference Manual "Screen Input Operation"

### • BRUKSANVISNING - Läs detta först . . . . . 1

● För modeller med dubbla skärmar, snöret och pekkennan är redan fästa vid datorn vid köp.

\*<sup>1</sup> Förvaras i pennhållaren vid tid för förpackning.



## 1 Sätta in batteripaketet

- ① Skjut spärrhaken (A) till höger för att låsa upp luckan.
- ② Skjut spärrhaken (A) ner och öppna luckan.
- ③ Sätt in batteriet tills den sitter fast med kontakten.
- ④ Stäng luckan.
- ⑤ Skjut spärrhaken (B) till vänster för att låsa luckan.

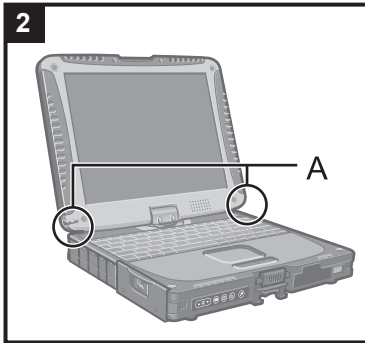
### FÖRSIKTIGHET

- Kontrollera att spärrhaken är låst. Annars kan batteripaketet ramla ut när du bär datorn.
- Rör inte kontaktarna på batteripaketet eller datorn. Kontaktarna kan bli smutsiga eller skadas och det kan leda till att batteripaketet och datorn slutar fungera.

### OBSERVERA

- Observera att datorn förbrukar ström även när den är avstängd (ström av). Om batteripaketet är fulladdat kommer det ta så här lång tid för batteriet att laddas ur helt:
  - När strömmen är avstängd: Ca. 4 veckor
  - I viloläge: Ca. 4 dagar
  - I permanent viloläge: Ca. 2 veckor
- När nätkontakten inte är ansluten till datorn. Koppla bort nätsladden från eluttaget. Ström förbrukas endast om nätdaptern är ansluten till ett eluttag.

# Använda datorn första gången

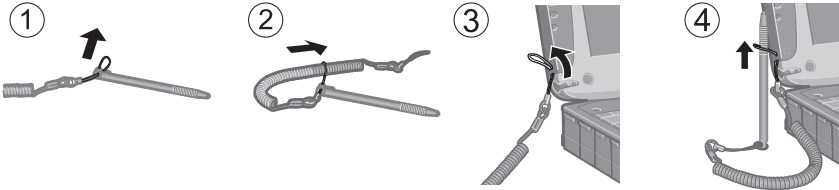


## 2 Fästa pennan (inkluderad) till datorn

<Endast för modeller med pekskärm>

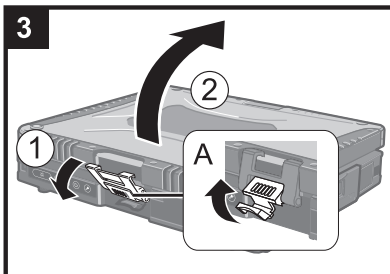
Använd snöret för att fästa pennan till datorn så att du inte tappar bort den. Det finns hål (A) för att fästa den.

- För modeller med dubbla skärmar, snöret och pekpenan är redan fästa vid datorn vid köp.



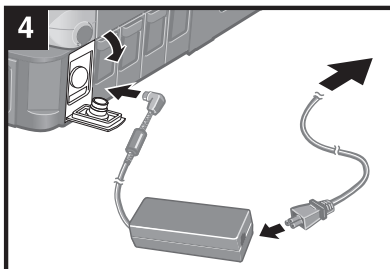
### FÖRSIKTIGHET

- Dra inte i snöret med överdriven kraft. Pennan kan träffa datorn, personens kropp eller andra föremål när den lossar.



## 3 Öppna skärmen

- ① Dra upp delen (A) och släpp spärrhaken.
- ② Lyft för att öppna skärmen.

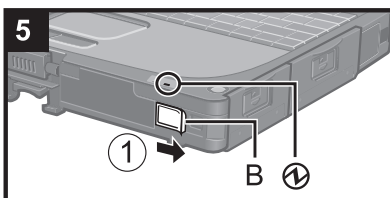


## 4 Anslut datorn till ett vägguttag.

Laddningen av batteriet startar automatiskt.

### FÖRSIKTIGHET

- Koppla inte ur nätadaptern och slå inte på brytaren för det trådlösa nätverket förrän du har följt proceduren för hur datorn ska användas första gången.
- När du använder datorn första gången, anslut inte någon extrautrustning förutom batteripaketet och nätadaptern.
- **Använda nätadaptern**
  - Under åskväder kan spänningsproblem uppstå vid åskväder. Eftersom detta kan skada datorn, rekommenderar vi att du använder en avbrottsfri strömkälla (UPS), såvida du inte uteslutande använder batteripaketet.



## 5 Sätt på datorn.

- ① Skjut undan och håll ner strömbrytaren (B) tills indikatorlampan tänds.

### FÖRSIKTIGHET

- Skjut inte strömbrytaren flera gånger åt höger.
- Datorn stängs av om du skjuter och håller ned strömbrytaren i fyra sekunder eller längre.
- När du har stängt av datorn ska du vänta i minst tio sekunder innan du sätter på den igen.
- Utför inte följande åtgärder förrän hårddiskens indikatorlampa slutar lysa
  - Ansluta eller koppla bort nätadapter
  - Skjuta strömbrytaren åt höger
  - Tryck på tangentbordet, styrplattan, tablet-knapparna, pekskärmen (endast för modell med pekskärm), dubbla skärmar (endast för modell med dubbla skärmar) eller en extern mus
  - Stänga skärmen
  - Sätt på/stäng av den trådlösa strömbrytaren
- När CPU-temperaturen är hög, är det möjligt att datorn inte startar för att förhindra överhettning av processorn. Vänta tills datorn har svalnat, och sedan slå på strömmen igen. Om datorn inte startar även efter avsvälning, kontakta Panasonic teknisk support.
- Eventuella ändringar från standardinställningen av Setup Utility får inte göras förrän proceduren Vid första driftstillfället är avslutad.

**6****Windows 7****Välj språk och OS (32-bit eller 64-bit).****FÖRSIKTIGHET**

- Var noga med att välja rätt språk, eftersom du inte kan ändra det senare. Om du ställer in fel språk måste du installera om Windows.

- ① Välj språk och OS (32-bit eller 64-bit) och klicka sedan på [OK].  
Språkinställningen startar upp när du klickar på [OK] på bekräftelseskärmen. Du kan återvända till skärmen "Select OS" genom att klicka på [Avbryt]. Språkinställningen och OS-inställningen kommer att vara fullbordad om cirka 15 minuter.
- ② Klicka sedan på [OK] för att stänga av datorn när slutskärmen visas.


**7****Installera Windows.****Windows 8.1**

Välj språk och tryck på [Nästa].

**Windows 7**

Sätt på datorn.


Följ instruktionerna på skärmen.

- Datorn startar om flera gånger. Rör inte tangentbordet eller pekplattan och vänta tills hårddiskindikatorn  har slocknat.
- Skärmen förblir svart eller oförändrad en stund efter att datorn slagits på, men det är inte en felfunktion. Vänta en stund tills skärmen för installation av Windows visas.
- Under installationen av Windows använder du pekplattan. Klicka för att flytta markören och klicka på ett objekt.
- Installationen av Windows tar ca. **Windows 8.1** 5 minuter / **Windows 7** 20 minuter.  
Gå till nästa steg och bekräfta respektive meddelande på skärmen.
- Du kan ange trådlöst nätverk efter att installationen av Windows är slutförd.  
**Windows 8.1** Om "Anslut" visas, kan du välja "Hoppa över det här steget".  
**Windows 7** Det är möjligt att skärmen "Anslut till ett trådlöst nätverk" inte visas.
- **Windows 8.1** Bekräfta tidszon, datum och tid.

**FÖRSIKTIGHET**

- Du kan ändra användarnamn, lösenord, bild och trådlösa nätverk när Windows har installerats.
- Kom ihåg ditt lösenord. Om du glömmer bort lösenordet kan du inte använda Windows.  
Vi rekommenderar att du på förhand skapar en återställningsskiva för återställning av lösenordet.
- Använd inte följande ord eller tecken som användarnamn: CON, PRN, AUX, CLOCK\$, NUL, COM1 till COM9, LPT1 till LPT9, @, &, mellanslag. Om du skapar ett användarnamn (kontonamn) som innehåller tecknet "@" kommer ett lösenord att begäras när du kommer till inloggningsskärmen även om du inte har ställt in något lösenord än. Om du försöker logga in utan att ange ett lösenord kan meddelandet "Användarnamnet eller lösenordet är felaktigt." visas och du kommer inte att kunna logga in på Windows.
- Använd vanliga tecken som ett datornamn: siffrorna 0 till 9, stora och små bokstäver från A till Z och bindestrecktecknet (-).  
Om felmeddelandet "Ogiltigt datornamn" visas, kontrollera om det beror på att du angivit andra tecken än de som anges ovan. Om felmeddelandet står kvar ska du ställa in tangentläget till engelska ("EN") och sedan ange önskade tecken.
- Vid inställning av tangentbordet, välj lämpligast för din dator. Annars blir inmatning via tangentbordet otillgänglig.

## 8 Skapa Recovery Disc.

En återställningskiva låter dig installera OS (operativsystem) och återställa fabriksinställningar, i tillfälle av återställningspartitioner på den skadade hårddisken. Vi rekommenderar att du skapar en Recovery Disc innan du börjar använda datorn. Information om hur du skapar skivan finns i  *Reference Manual* "Recovery Disc Creation Utility".





Som partner av ENERGY STAR® har Panasonic Corporation fastställt att denna produkt uppfyller kraven i ENERGY STAR®-riktlinjerna för energieffektivitet. Genom att aktivera tillgängliga energisparinställningar kan du sätta Panasonic-datorer i viloläge med låg effekt efter en viss tids inaktivitet vilket sparar energi.

**Ramdirektiv för det internationella ENERGY STAR®-programmet för kontorsutrustning**

Det internationella ENERGY STAR®-programmet för kontorsutrustning är ett internationellt program som främjar energibesparing vid användningen av datorer och annan kontorsutrustning. Programmet stödjer utvecklingen och spridningen av produkter som har funktioner som effektivt minskar energiförbrukningen. Det är ett öppet system där apparattillverkarna kan delta frivilligt. Fokus ligger på följande produkter: datorer, bildskärmar, skrivare, faxmaskiner och kopieringsapparater. Standarderna och logotyperna är och ser likadana ut oavsett tillverkningsland.

22-Sw-1

---

**Panasonic Corporation**

Osaka, Japan

Importörens namn och adress i enlighet med EU-lagstiftning

**Panasonic System Communications Company Europe, Panasonic Marketing Europe GmbH**

Hagenauer Straße 43

65203 Wiesbaden

Tyskland

© Panasonic Corporation 2015

Tryckt i Storbritannien

55-Sw-1

PS0215-0

CPE02980ZA