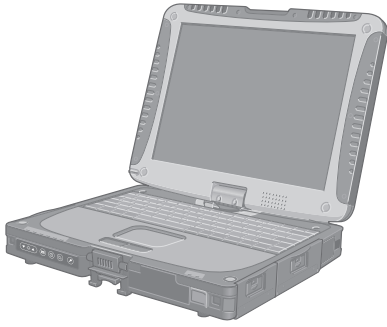


사용설명서 퍼스널 컴퓨터

모델 No. **CF-19** 시리즈



차례 사용하기 전에

개요	2
먼저 읽어 보십시오 (주의사항)	3
각 부분의 설명	9
처음 사용시	12

알아두어야 할 사항

온 - 스크린 매뉴얼	16
취급과 유지	17
소프트웨어의 재설치	19

문제점과 해결 방법

문제점과 해결 방법 (기본)	22
-------------------------	----

부록









LIMITED USE LICENSE AGREEMENT	26
제한적 사용권 계약서	27
사양	28

컴퓨터에 관한 더 자세한 정보는 온-스크린 매뉴얼을 참조하십시오.
온-스크린 매뉴얼 가기
→ "온-스크린 매뉴얼", 16 페이지

개요

Panasonic 컴퓨터를 구매하여 주셔서 감사합니다. 컴퓨터를 더욱 효과적이고 안전하게 사용하려면 아래의 내용을 잘 읽어보시기 바랍니다.

■ 이 사용설명서에 사용된 용어와 그림

 주의 :	사소한 또는 심하지 않은 부상을 초래할 수 있는 상태를 나타냅니다.
 참고 :	유용한 정보와 도움이 되는 정보입니다.
 Enter :	[Enter] 키 누름을 나타냅니다.
 Fn + F5 :	[Fn] 키를 누른 상태에서 동시에 [F5] 키 누름을 나타냅니다.
 (시작) - [모든 프로그램] :	(시작) 을 클릭한 다음 [모든 프로그램] 을 클릭합니다.
 → :	이 사용설명서 또는 Reference Manual 의 페이지를 가리킵니다.
  :	온 - 스크린 설명서의 참조 내용을 가리킵니다.

- 본 설명서의 그림들은 이해를 돕기 위하여 간소화된 그림이므로 실제와 다를 수 있습니다.
- 관리자로 로그인하지 않으면 일부 기능을 사용할 수 없으며 일부 화면은 표시되지 않습니다.
- 옵션 품목에 대한 최신 정보는 해당 제품의 카탈로그 등을 참조하시기 바랍니다.
- 이 사용설명서에 인용된 명칭과 용어는 다음과 같습니다.
 - "Windows" 또는 "Windows 7" 은 "Genuine Windows® 7 Professional 32-bit Service Pack 1" 및 "Genuine Windows® 7 Professional 64-bit Service Pack 1" 을 나타냅니다.
 - DVD MULTI 드라이브는 "CD/DVD 드라이브" 로 표시하였습니다.
 - DVD-ROM 과 CD-ROM 을 포함한 원판형 미디어들은 "디스크" 로 표시하였습니다.


■ 면책조항

컴퓨터의 사양과 설명서의 내용은 임의로 변경될 수 있습니다. Panasonic Corporation 은 오류, 누락 및 컴퓨터와 설명서 간의 불일치로 인한 직접적 또는 간접적으로 초래된 손해에 대하여 어떠한 책임도 지지 않습니다.

■ 상표

Microsoft®, Windows®, Windows 7 및 Windows 로고는 미국 및 / 또는 기타 국가에서 Microsoft Corporation 의 등록 상표입니다. Intel, Core, Centrino 및 PROSet 은 Intel Corporation 의 상표 또는 등록 상표입니다.

SDXC 로고는 SD-3C, LLC 의 상표입니다.



Adobe, Adobe 로고 및 Adobe Reader 는 미국 및 / 또는 기타 국가에서 Adobe Systems Incorporated 의 상표 또는 등록 상표입니다.

Bluetooth® 는 Bluetooth SIG, Inc., U.S.A. 가 소유하고 Panasonic Corporation 에 허가된 등록 상표입니다. 본 설명서에 명기된 제품, 브랜드 등의 명칭은 각각 해당 소유주의 상표 또는 등록 상표입니다.

먼저 읽어 보십시오

한국의 경우

CF-19 PC 정보

1. 모델명 : CF-19(mk6)
2. 증명 번호 : KCC-RMI-PKL-CF-19mk6
3. 제조일
컴퓨터 하단에 있는 일련번호 라벨을 참조하십시오 .
ymXXXXXXXX
y: 연도 코드 (0=2010, 1=2011, ...)

A: 1 월	B: 2 월	C: 3 월	D: 4 월
E: 5 월	F: 6 월	G: 7 월	H: 8 월
I: 9 월	J: 10 월	K: 11 월	L: 12 월

4. 증명 수취인 성명 : Panasonic Korea Ltd.

모뎀 모듈 정보

1. 모델명 : RD02-D330
2. 증명 번호 : PKL-RD02-D330 (B)
3. 제조일
모듈에 있는 일련번호 정보를 참조하십시오 .
XXXXXymXXXX
y: 연도 코드 (0=2010, 1=2011, ...)
m: 월 코드 (1-9, A=10, B=11, C=12)
4. 증명 수취인 성명 : Panasonic Korea Ltd.

무선 LAN 모듈

1. 모델명 : 62205ANHMW
2. 증명 번호 : INT-62205ANHMW
3. 제조일
2 차원 바코드의 13 번째에서 15 번째 문자로 나타냄 .
13 번째 및 14 번째 문자 : 주 수
15 번째 문자 : 연도 코드 (0=2010, 1=2011, ...)
4. 증명 수취인 성명 : Intel Corporation

Bluetooth 모듈 정보

1. 모델명 : UGNZA
2. 증명 번호 : PKL-UGNZA
3. 제조일
모듈에 있는 4 개 문자를 참조하십시오 .
ymd(X)
y: 연도 코드 (7=2007, 8=2008, ...)
m: 월 코드 (1-9, 0=10, N=11, D=12)
d: 일 코드

일	1	2	3	4	5	6	7	8	9	10	11	12	13	14	15	16
코드	1	2	3	4	5	6	7	8	9	A	B	C	D	E	F	G

일	17	18	19	20	21	22	23	24	25	26	27	28	29	30	31
코드	H	K	L	M	N	P	Q	R	S	T	V	W	X	Y	Z

4. 증명 수취인 성명 : Panasonic Korea Ltd.

먼저 읽어 보십시오

무선 WAN 모듈 (옵션)

1. 모델명 : F5521gw
2. 증명 번호 : ERK-FF5521gw
3. 제조일
 모듈 왼쪽 하단을 참조하십시오 .
 YYMMDD:
 YY: 연도 코드 (11=2011)
 MM: 월 코드
 DD: 일 코드

44-Ko-1

배터리 팩

< 경고 >

- 발열, 화재, 폭발 등의 위험을 수발할 수 있으니 다음 사항을 지켜주시기 바랍니다 .
- a) 육안으로 식별이 가능할 정도의 부풀음이 발생한 전지는 위험할 수 있으므로 제조자 또는 판매자로 즉시 문의 할 것
- b) 지정된 정품 충전기만을 사용할 것
- c) 화기에 가까이 하지 말 것 (전자레인지에 넣지 말 것)
- d) 여름철 자동차 내부에 방치하지 말 것
- e) 찜질방 등 고온다습한 곳에서 보관, 사용하지 말 것
- f) 이불, 전기장판, 카펫 위에 올려 놓고 장시간 사용하지 말 것
- g) 전원을 켜 상태로 밀폐된 공간에 장시간 보관하지 말 것
- h) 전지 단자에 목걸이, 동전, 열쇠, 시계 등 금속 제품이 닿지 않도록 주의할 것
- i) 휴대 기기, 제조 업체가 보증한 리튬 2 차 전지 사용할 것
- j) 분해, 압착, 관통 등의 행위를 하지 말 것
- k) 높은 곳에서 떨어뜨리는 등 비정상적 충격을 주지 말 것
- 이 마크가 있는 제품을 폐기하려면 지역 관청이나 구매한 대리점에게 적절한 폐기 방법에 관하여 문의 하십시오 .
- 이 설명서에 표시된 것 이외의 방법을 사용하여 배터리를 충전하지 마십시오 이 설명서에 표시된 방법 중 하나를 사용하여 배터리를 충전하지 않으면 전해질 유출, 발열, 발화 또는 파열 등이 발생할 수 있습니다 .

공산품명 및 모델명	배터리 팩
배터리 종류	리튬이온
모델 No.	CF-VZSU48U
표시용량	5.7 Ah
최저용량	5.4 Ah
제조사	Panasonic Corporation
수입자	Panasonic Korea Ltd.
제조일	하기 참조 ¹⁾
제조국가	Japan 일본

¹⁾ 건전지에 일련 번호 정보를 참조하십시오

ymXX

y: 연도 코드 (9=2009, A=2010, ···)

m: 월 코드 (1-9, A=10, B=11, C=12)

59-Ko-1

주요 안전 수칙

전화 설비를 사용할 때에는 화재나 감전 및 부상의 위험을 방지하기 위하여 아래의 사항들을 포함한 기본적인 안전 수칙들을 준수하여야 합니다:

1. 본 제품을 욕조, 세면대, 부엌 싱크 또는 세탁기, 습기 찬 지하실, 수영장 주위 등과 같이 물과 가까운 곳에서 사용하지 마십시오 .
2. 낙뢰가 빈번한 경우에는 (무선 타입 이외의) 전화의 사용을 피하십시오 . 번개로 인한 감전 사고의 위험이 다소 있습니다 .
3. 가스 누출을 신고할 때에는 누출 장소와 가까운 곳에서 전화를 사용하지 마십시오 .
4. 전원 코드와 배터리는 본 매뉴얼에 명시된 제품만을 사용하십시오 . 배터리가 불에 닿으면 폭발의 위험이 있으므로 불에 닿지 않도록 하십시오 . 폐기할 때에는 해당 지역에 적용되고 있는 폐기 관련 법규를 준수하십시오 .

본 수칙들을 잘 보관하여 두십시오 .

19-Ko-1

사용자들을 위한 정보

< 무선 LAN/Bluetooth 포함 모델에 한함 >

본 제품과 당신의 건강

본 제품은 다른 무선 장치들과 마찬가지로 무선 주파수를 갖는 전자파 에너지를 방출합니다. 그러나 본 제품에서 방출되는 에너지는 핸드폰 등과 같은 다른 무선기기에서 방출되는 전자파 에너지에 비하여 훨씬 적습니다.

본 제품은 무선 주파수에 관한 안전기준과 권장사항에 준하여 작동되므로 사용하여도 안전함을 자부합니다. 그러한 안전기준과 권장사항들은 과학 분야의 일치된 의견을 반영한 것들이며 광범위한 연구 결과들을 끊임없이 검토하고 이해하려는 과학자들로 구성된 팀과 위원회들이 심사숙고한 결과로 만들어집니다.

본 제품은 상황이나 사용 환경에 따라 건물의 소유주 또는 단체의 책임자에 한하여 그 사용이 제한될 수 있습니다. 그 예는 다음과 같습니다:

- 본 제품을 비행기 내에서 사용할 경우, 또는
- 기타 타기구나 서비스에 대한 간섭 현상이 위험을 초래할 수 있다고 판단 또는 확인된 환경에서 사용하는 경우

특정한 단체 또는 환경 (예: 공항) 내에서의 무선기기 사용에 적용되는 규칙에 대하여 알지 못하는 경우에는 본 제품의 전원을 켜기 전에 먼저 해당 기관에 문의할 것을 권장합니다.

규제 사항

당사는 본 제품을 무단으로 개조하여 초래되는 라디오나 텔레비전에 대한 간섭에 대하여 책임을 지지 않습니다. 무단 개조로 인한 간섭을 없애는 책임은 사용자에게 있습니다. 당사와 당사의 대리점 또는 판매점들은 사용자가 이 사항을 준수하지 않음으로 인하여 초래된 손실이나 법규의 위반에 대하여 책임을 지지 않습니다.

26-Ko-1

리튬 배터리

리튬 배터리!

본 제품에는 낱파, 시간 및 기타 데이터를 저장할 수 있도록 리튬 배터리가 내장되어 있습니다. 이 배터리의 교환은 전문 서비스 엔지니어에 의뢰하여야 합니다.

경고! 올바른 설치나 사용을 하지 않으면 폭발의 우려가 있습니다.

15-Ko-1

자동차용

경고: 자동차 내에서 이 제품을 올바르게 설치 및 사용하려면 다음 위원회 권장 사항을 확인하십시오.

“안전하고 효율적인 차내 정보 및 통신 시스템을 위한 위원회 권장 사항: 인간 기계 인터페이스에 대한 유럽 원칙 성명.”

위원회 권장 사항은 공식 유럽 커뮤니티 저널에서 확인할 수 있습니다.

35-Ko-1

EU가 아닌 국가에서 제품을 폐기하려는 경우



이 기호는 유럽 지역 (EU) 에서만 유효합니다.

이 마크가 있는 제품을 폐기하려면 지역 관청이나 구매한 대리점에게 적절한 폐기 방법에 관하여 문의하십시오.



53-Ko-1

안전 수칙

< 무선 WAN 을 사용하는 모델에만 해당 >

무선 WAN 모델을 사용하는 퍼스널 컴퓨터 또는 휴대용 컴퓨터의 작동, 사용, 서비스 또는 수리의 모든 단계 동안 다음 안전 수칙을 반드시 준수해야 합니다. 휴대 단말기 제조업체는 다음 안전 정보를 사용자와 조작자에게 전달하여 본 지침을 제품과 함께 제공하는 모든 설명서에 통합하시기 바랍니다. 본 수칙을 준수하지 않을 경우 디자인, 제조의 안전 표준과 제품의 용도를 위반하는 것으로, Panasonic 은 고객이 이러한 수칙을 준수하지 않아 발생한 결과에 대해서는 책임을 지지 않습니다.



병원 또는 의료 기관 종사자의 경우 휴대기기 사용에 대한 제한사항을 준수하십시오. 민감한 영역에서 지침이 명시되어 있는 경우 무선 WAN 모델을 사용하는 퍼스널 컴퓨터 또는 휴대용 컴퓨터의 전원을 끄십시오. 의료 장비는 RF 에너지에 민감할 수 있습니다.

심장 박동기, 기타 이식된 의료 장비 및 보청기의 작동이 장치에 가까이 놓여 있는 무선 WAN 모델을 사용하는 퍼스널 컴퓨터 또는 휴대용 컴퓨터로부터 간섭을 받을 수 있습니다. 잠재적인 위험에 대해 우려되는 경우 담당 의사 또는 장치 제조업체에 문의하여 장비가 제대로 차폐되어 있는지 확인하십시오. 박동기 장착 환자는 박동기가 켜져 있는 상태에서는 무선 WAN 모델을 사용하는 퍼스널 컴퓨터 또는 휴대용 컴퓨터와 떨어져 있을 것을 권합니다.

먼저 읽어 보십시오



비행기에 탑승하기 전에는 무선 WAN 모뎀을 사용하는 퍼스널 컴퓨터 또는 휴대용 컴퓨터의 전원을 끄십시오. 무심코 전원을 켜지 않도록 하십시오. 비행기에서 무선 장비의 작동은 통신 시스템의 간섭을 방지하기 위해 금지되어 있습니다. 이러한 지침을 준수하지 않을 경우 위반자의 무선 서비스가 정지 또는 거부되거나 법적 소송을 당할 수 있습니다. 비행기에서 본 제품의 사용에 대한 자세한 내용은 항공사가 제공하는 지침을 참조하여 따르십시오.



인화성 가스 또는 연기가 있는 곳에서는 무선 WAN 모뎀을 사용하는 퍼스널 컴퓨터 또는 휴대용 컴퓨터를 사용하지 마십시오. 주유소, 유류 창고, 화학 공장 또는 폭발 작업이 진행 중인 곳 근처에 있을 때는 휴대 단말기의 전원을 끄십시오. 폭발 위험이 있는 대기 환경에서 전기 장비를 작동하면 안전 위험이 발생할 수 있습니다.



무선 WAN 모뎀을 사용하는 퍼스널 컴퓨터 또는 휴대용 컴퓨터는 전원이 켜져 있는 상태에서는 무선 주파수 에너지를 송수신합니다. 이 장비를 TV 세트, 라디오, 컴퓨터 또는 부적절하게 차폐된 장비 가까이에서 사용할 경우 간섭이 발생할 수 있습니다. 특별한 규제 사항을 따르고 금지되어 있는 곳에서는 항상 무선 WAN 모뎀을 사용하는 퍼스널 컴퓨터 또는 휴대용 컴퓨터의 전원을 끄십시오. 그렇지 않을 경우 간섭 또는 위험이 발생할 수 있습니다.



운전 중 안전이 우선! 운전 중에는 무선 WAN 모뎀을 사용하는 퍼스널 컴퓨터 또는 휴대용 컴퓨터를 사용하지 마십시오. 운전자 또는 승객에게 상해를 입힐 수 있는 영역에는 무선 WAN 모뎀을 사용하는 컴퓨터를 두지 마십시오. 운전 중에는 트렁크 또는 안전한 짐칸에 제품을 싣는 것이 좋습니다. 에어백 또는 에어백이 터질 수 있는 곳 주변의 공간에는 무선 WAN 모뎀을 사용하는 컴퓨터를 두지 마십시오. 에어백이 엄청난 힘으로 팽창하므로, 무선 WAN 모뎀을 사용하는 컴퓨터가 에어백이 펼쳐지는 공간에 놓인 경우 차량 탑승자에게 심각한 부상을 입힐 수 있습니다.



중요!
무선 WAN 모뎀을 사용하는 퍼스널 컴퓨터 또는 휴대용 컴퓨터는 무선 신호를 사용해 작동하므로 무선 네트워크가 모든 조건에서 연결된다고 보장할 수 없습니다. 따라서, 긴급 통화 등의 중요한 통신 수단으로 무선 장치에 전적으로 의존해서는 안 됩니다.

전화를 걸거나 받으려면 무선 WAN 모뎀을 사용하는 퍼스널 컴퓨터 또는 휴대용 컴퓨터는 적절한 무선 신호 강도가 제공되는 서비스 지역에서 전원을 켜고 사용해야 합니다.

일부 네트워크에서는 일부 네트워크 서비스 또는 전화 기능이 사용 중인 경우 (예: 잠금 기능, 발신 제한) 긴급 통화를 할 수 없습니다. 긴급 통화를 하기 전에 이러한 기능을 해제해야 합니다. 일부 네트워크에서는 유효한 SIM 카드를 무선 WAN 모뎀을 사용하는 퍼스널 컴퓨터 또는 휴대용 컴퓨터에 올바르게 끼워야 합니다.

27-Ko-1-1

차고에서의 사용

주요 안전 수칙

차고 장비를 사용할 때는 다음을 포함한 기본 안전 지침을 준수해야 합니다.

- 모든 지침을 잘 읽어보십시오.
- 뜨거운 부분에 닿으면 화상을 입을 수 있으므로 주의하십시오.
- 코드가 손상된 장비 또는 장비가 떨어졌거나 손상된 경우에는 전문 서비스 담당자의 점검을 받기 전에는 조작하지 마십시오.
- 코드가 테이블, 벤치 또는 카운터의 모서리에 걸치거나 뜨거운 매니폴드 또는 움직이는 팬 날개에 닿지 않도록 주의하십시오.
- 확장 코드가 필요한 경우에는 장비의 정격 전류보다 높은 전류 정격의 코드를 사용해야 합니다. 장비보다 코드의 정격이 낮으면 장비가 과열될 수 있습니다. 코드가 발에 걸리거나 당겨지지 않도록 주의하여 배치해야 합니다.
- 사용하지 않을 때는 장비를 항상 전기 콘센트에서 분리해 두십시오. 플러그를 콘센트에서 뺄 때 코드를 잡아당기지 마십시오. 플러그를 잡고 당겨서 분리하십시오.
- 장비를 운반할 때는 완전히 식을 때까지 기다리십시오. 보관할 때는 코드를 장비에 느슨하게 감아두십시오.
- 화재의 위험을 줄이기 위해, 뚜껑이 열린 가연성 액체 (휘발유) 보관통 근처에서 장비를 조작하지 마십시오.
- 내부 연소 엔진을 조작할 때는 충분히 환기시켜야 합니다.
- 감전의 위험을 줄이기 위해 젖은 표면에서 사용하거나 비에 노출시키지 마십시오.
- 본 설명서의 설명대로만 사용하십시오. 제조사의 권장 장착물만 사용하십시오.

본 수칙들을 잘 보관하여 두십시오.

주의사항

이 제품의 용도는 인간의 생명 또는 안전과 관련한 핵 장비 / 시스템, 항공 교통 제어 장비 / 시스템, 항공기 조종실 장비 / 시스템², 의료 장치 또는 액세서리³, 생명 유지 시스템 또는 기타 장비 / 장치 / 시스템 또는 그 일부로 사용하기 위한 것이 아닙니다. PANASONIC은 이 제품을 이러한 용도로 사용하여 발생하는 결과에 대해 일체 책임지지 않습니다.

² 항공기 조종석 장비 / 시스템은 비행중요단계 (예: 이륙 또는 착륙 중)에 사용되거나 항공기에 장착되는 클래스 2 EFB (Electrical Flight Bag) 시스템 및 클래스 1 EFB 시스템을 포함합니다. 클래스 1 EFB 시스템 및 2 EFB 시스템은 FAA: AC (Advisory Circular) 120-76A 또는 JAA: JAA TGL (Temporary Guidance Leaflets) 제 36 호에 의해 정의됩니다.

³ 유럽 의료 장치 지침 (MDD, Medical Device Directive) 93/42/EEC의 정의 기준.

Panasonic은 당사의 COTS (Commercial-Off-The-Shelf) 제품과 다른 항공 표준 및 의료 장비 표준과 관련한 일체의 사양, 기술, 안정성, 안전성 (예: 가연성 / 연기 / 독성 / 전자파 방출 등) 요구 사항을 보증하지 않습니다.

본 컴퓨터는 생명유지 시스템, 항공관제 시스템 또는 기타 사람의 생명이나 안전을 보장하기 위한 설비, 장치 또는 시스템으로 사용할 목적으로 의도된 제품이 아닙니다. Panasonic은 본 제품을 그러한 타입의 설비, 장치 또는 시스템에서 사용함으로써 초래되는 피해나 손실에 대하여 어떠한 책임도 지지 않습니다.

CF-19는 실제의 휴대용 전산 환경을 철저히 연구하여 개발된 제품입니다. 혹독한 환경에서도 기능성과 신뢰도를 유지하기 위한 각고의 노력으로 마그네슘 합금 케이스, 진동 감소형 하드디스크 드라이브와 플로피디스크 드라이브, 신축성 있는 내부 연결 등과 같은 혁신적인 요소를 갖추었습니다. CF-19가 가지고 있는 뛰어난 기술 요소들은 MIL-STD-810F (진동과 충격 시험용) 및 IP (먼지와 습기 시험용) 관련 절차에 따라 철저한 시험으로 입증된 것들입니다. 휴대용 컴퓨터는 어떤 모델이든지 파손을 예방할 수 있어야 합니다. 따라서 다음과 같은 사용 및 취급 요령을 준수하여야 합니다.

컴퓨터를 보관할 때에는 항상 습기를 모두 닦은 후 보관하십시오.

오작동이나 문제가 발생하면 즉시 사용을 중지하십시오

작동에 이상이 있으면 즉시 AC 플러그와 배터리 팩을 빼십시오

- 본 제품이 손상된 경우
- 본 제품 내부에 이물질이 들어간 경우
- 연기가 나는 경우
- 이상한 냄새가 나는 경우
- 지나치게 뜨거운 경우

위와 같은 상태에서 본 제품을 계속 사용하면 화재나 감전 사고가 발생할 수 있습니다.

- 오작동이나 문제가 발생하면 즉시 전원을 끄고 AC 플러그를 뺀 다음 배터리 팩을 분리하십시오. 그런 후 기술 지원 센터에 수리를 문의하십시오.

천둥 번개가 칠 때는 AC 케이블 또는 기타 케이블에 연결되어 있는 상태에서 본 제품을 만지지 마십시오.

감전 사고가 발생할 수 있습니다.

가정용 표준 AC 콘센트 이외의 전원에 AC 어댑터를 연결하지 마십시오

다른 전원에 연결하면 과열로 인해 화재가 발생할 수 있습니다. DC/AC 변환기 (인버터)에 연결하면 AC 어댑터가 손상될 수 있습니다. 비행기에서는 AC 어댑터 / 충전기를 해당 용도로 승인된 AC 콘센트에만 연결하십시오.

AC 코드, AC 플러그 또는 AC 어댑터를 손상시키는 어떤 행동도 하지 마십시오

코드를 손상시키거나 개조하거나, 코드를 고온의 공구 옆에 두거나, 코드를 강제로 구부리거나 비틀거나 잡아당기거나, 코드 위에 무거운 물건을 올려 놓거나, 코드를 꼭 묶지 마십시오.

이런 상태로 계속 사용하면 화재, 누전 또는 감전 사고가 발생할 수 있습니다.

젖은 손으로 AC 플러그를 빼거나 삽입하지 마십시오

감전 사고가 발생할 수 있습니다.

정기적으로 AC 플러그에 붙은 먼지와 부스러기를 제거하십시오

플러그에 먼지나 부스러기가 쌓이면 습기 등이 발생하여 절연 성능이 떨어지고 화재가 발생할 수 있습니다.

- 플러그를 뺀 다음 마른 천으로 닦아 주십시오.
컴퓨터를 장시간 사용하지 않는 경우 플러그를 빼십시오.

AC 플러그를 완전히 삽입하십시오

플러그를 끝까지 삽입하지 않으면 과열로 인한 화재나 감전 사고가 발생할 수 있습니다.

- 손상된 플러그나 헐거워진 AC 콘센트를 사용하지 마십시오.

습한 곳, 먼지가 많은 곳, 기름진 곳에서 본 제품을 사용할 경우 커넥터 덮개를 꼭 닫으십시오.

이러한 이물질이 들어가면 화재나 감전 사고가 발생할 수 있습니다.

- 컴퓨터 내부로 이물질이 들어간 경우 즉시 전원을 끄고 AC 코드를 뺀 다음 배터리 팩을 분리하십시오. 그런 다음 기술 지원 센터에 문의하십시오.

본 제품을 분해하지 마십시오

감전이 되거나 이물질이 유입되어 화재가 발생할 수 있습니다.

SD 메모리는 어린 아이 손에 닿지 않는 곳에 보관하십시오

삼킬 경우 부상을 당할 수 있습니다.

- 삼킨 경우에는 즉시 병원에 가십시오.

본 제품을 불안정한 장소에 두지 마십시오

불안정한 위치에서는 본 제품이 떨어져 손상될 수 있습니다.

컴퓨터를 높은 곳에 두지 마십시오

불안정한 위치에서는 본 제품이 떨어져 손상될 수 있습니다.

본 제품을 고온 환경에 장시간 두지 마십시오

화기 근처나 직사 광선 아래와 같이 고온에 노출될 수 있는 장소에 본 제품을 두면 케이스에 변형이 발생하거나 내부 부품이 손상될 수 있습니다. 이와 같은 상태에서 제품을 계속 사용하면 누전이나 절연체 손상으로 인해 화재나 감전 사고가 발생할 수 있습니다.

AC 플러그를 뺄 때에는 플러그를 잡고 빼십시오

코드를 잡고 빼면 코드가 손상되어 화재나 감전 사고가 발생할 수 있습니다.

AC 플러그를 꽂은 상태에서는 본 제품을 움직이지 마십시오

AC 코드가 손상되어 화재나 감전 사고가 발생할 수 있습니다.

- AC 코드가 손상된 경우 즉시 AC 플러그를 빼십시오.

본 제품에 지정된 AC 어댑터만 사용하십시오

제공된 어댑터 (제품에 동봉 또는 액세서리로 별도 판매) 이외의 AC 어댑터를 사용하면 화재가 발생할 수 있습니다.

AC 어댑터에 강한 충격을 가하지 마십시오

바닥에 떨어뜨리는 경우와 같이 강한 충격을 가한 후에 AC 어댑터를 사용하면 감전 사고, 누전 또는 화재가 발생할 수 있습니다.

1 시간 사용 후에는 10-15 분을 쉬십시오

본 제품을 오랜 시간 사용하면 눈이나 손의 건강을 해칠 수 있습니다.

헤드폰 사용 시 볼륨을 지나치게 높이지 마십시오

귀를 자극하는 높은 볼륨으로 장시간 듣게 되면 청력을 잃을 수도 있습니다.

모델에 일반 전화선을 사용하십시오

회사나 사무실의 내선 (내부 스위치) 또는 디지털 공중 전화에 모델을 연결하거나 컴퓨터가 지원하지 않는 국가나 지역에서 모델을 사용할 경우 화재나 감전 사고가 발생할 수 있습니다.

먼저 읽어 보십시오

LAN 포트에 지정된 전화선이나 네트워크 케이블 이외의 선을 연결하지 마십시오

아래에 나열된 것과 같은 네트워크에 LAN 포트를 연결하면 화재나 감전 사고가 발생할 수 있습니다.

- 1000BASE-T, 100BASE-TX 또는 10BASE-T 이외의 네트워크
- 전화선 (IP 전화기 (인터넷 프로토콜 전화기), 일반 전화선, 내선 (내부 스위치), 디지털 공중 전화 등)

고온 또는 저온 환경에서 제품을 사용할 때 제품에 피부가 닿지 않도록 하십시오

화상, 저온 화상 또는 동상을 입을 수 있습니다.

- 지문 스캔과 같이 제품에 피부 노출이 불가피한 경우 잠깐 동안만 작동시키십시오.

주의 사항 (배터리 팩)

다른 제품에 사용하지 마십시오

본 배터리 팩은 충전이 가능하며 지정된 제품에서만 사용해야 합니다. 원래 사용하도록 설계된 제품이 아닌 다른 제품에 사용하면 전해질 누출, 발열, 발화, 파열 등이 발생할 수 있습니다.

이 설명서에 표시된 것 이외의 방법을 사용하여 배터리를 충전하지 마십시오

이 설명서에 표시된 방법 중 하나를 사용하여 배터리를 충전하지 않으면 전해질 누출, 발열, 발화 또는 파열 등이 발생할 수 있습니다.

배터리 팩을 불에 태우거나 과도한 열에 노출시키지 마십시오

발열, 발화, 파열 등이 발생할 수 있습니다.

화염 가까이 두거나 직사 광선에 방치하여 과도한 열을 받게 해서는 안 됩니다

전해질 누출, 발열, 발화, 파열 등이 발생할 수 있습니다.

배터리 팩을 날카로운 물체로 찌르거나, 심한 충격을 강하거나, 분해 또는 개조하지 마십시오

전해질 누출, 발열, 발화, 파열 등이 발생할 수 있습니다.

- 본 제품에 강한 충격이 가해질 수 있는 상황에서는 즉시 사용을 중지하십시오.

양극 (+) 과 음극 (-) 접점을 직접 연결하지 마십시오

발열, 발화, 파열 등이 발생할 수 있습니다.

- 배터리 팩을 가지고 다니거나 보관할 때 목걸이나 머리핀과 같은 물체와 함께 두지 마십시오.

본 제품에 지정된 종류의 배터리 팩 이외의 배터리 팩을 사용하지 마십시오

제품에는 지정된 배터리 팩 (→ 9 페이지) 만 사용해야 합니다.

Panasonic 이 제조하여 공급하는 배터리 팩 이외의 배터리 팩을 사용하면 발열, 발화, 파열 등과 같은 안전상의 위험이 발생할 수 있습니다.

배터리 팩의 성능이 저하되면 새 배터리 팩으로 교환하십시오

손상된 배터리 팩을 계속 사용하면 열 발생, 점화 또는 배터리 파열이 발생할 수 있습니다.

- 배터리 팩의 단자를 만지지 마십시오. 단자의 접촉 부위가 오염되거나 손상되면 배터리 팩이 정상적으로 기능을 하지 못할 수 있습니다.
- 배터리 팩이 물에 닿거나 젖지 않게 하십시오.
- 배터리 팩을 장시간 (한 달 이상) 사용하지 않을 경우에는 배터리의 잔량이 30% ~ 40% 정도가 되도록 충전 또는 방전을 한 후 차갑고 건조한 장소에 보관하십시오.
- 컴퓨터는 배터리의 잔량이 용량의 약 95% 이하로 남아있을 때만 충전을 하도록 하여 과충전을 방지하여 줍니다.

- 컴퓨터를 텔레비전이나 라디오 수신기와 가까이 두지 마십시오.
- 컴퓨터를 자성이 있는 곳에 두지 마십시오. 하드디스크에 저장된 데이터가 손실될 우려가 있습니다.
- 이 컴퓨터는 의료 진단에 사용하는 이미지를 표시하기 위 한 제품이 아닙니다.
- 이 컴퓨터는 의료 진단의 목적을 위해 의료 장비를 연결하기 위 한 제품이 아닙니다.
- Panasonic 은 이 제품의 사용으로 인해 발생하는 우발적 또는 결과적 데이터 손실에 대해 책임지지 않습니다.



- 컴퓨터는 배터리 팩이 충전되지 않은 상태로 출고됩니다. 처음 사용하기 전에 반드시 충전을 하십시오. 컴퓨터를 AC 어댑터에 연결하면 자동으로 충전이 시작됩니다.
- 배터리 팩이 누출되어 눈에 들어간 경우에는 눈을 비비지 마시고 즉시 깨끗한 물로 눈을 헹군 후 가급적 빨리 의사의 치료를 받으십시오.

주의 :

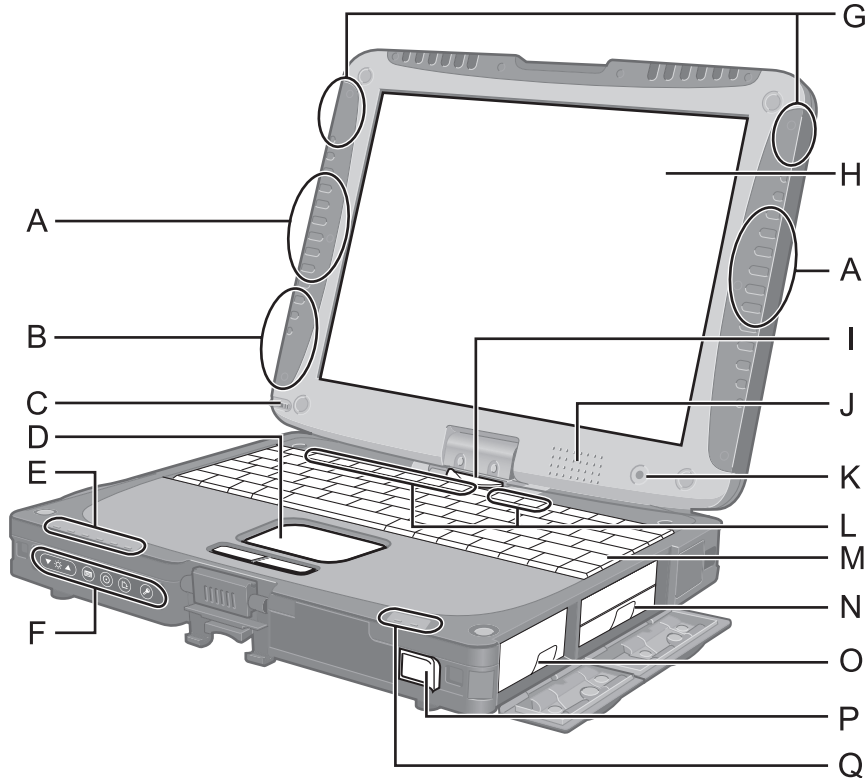
배터리를 올바르게 사용하지 않으면 폭발의 위험이 있습니다. 사용한 배터리는 지침에 따라 폐기하십시오.

58-Ko-1

참고

- 배터리 팩을 충전하거나 정상 사용 중일 때에는 따뜻해지는 수가 있으나 이것은 정상입니다.
- 배터리 팩의 내부 온도가 허용 온도의 범위 (0°C ~ 50°C) 를 초과하는 경우에는 재충전이 되지 않습니다.
(→  Reference Manual "Battery Power") 배터리 팩의 내부 온도가 허용 범위 내로 변화하면 충전이 자동으로 시작됩니다. 재충전에 소요되는 시간은 배터리의 사용량에 따라 다릅니다. (온도가 10°C 이하일 때에는 재충전 시간이 평소보다 오래 소요됩니다.)
- 온도가 낮아지면 작동 시간이 짧아집니다. 컴퓨터는 반드시 작동 허용온도 범위 내에서만 사용하십시오.
- 본 컴퓨터에는 고온 모드 기능이 있어 고온 환경에서 배터리의 기능이 약화되는 것을 방지합니다. (→  Reference Manual "Battery Power") 고온 모드에서 100%의 충전 레벨은 상온 모드에서의 80% 충전 레벨과 대략 동일합니다.
- 배터리 팩은 소모성 품목입니다. 특정 배터리 팩을 사용하였을 때의 컴퓨터 작동 시간이 크게 감소되고 충전을 반복하여도 배터리 팩의 성능이 개선되지 않으면 새 것으로 교체하여야 합니다.
- 패키지나 가방 등에 스페어 배터리를 휴대할 경우에는 배터리의 접촉 부위가 손상되지 않도록 비닐 백에 넣어 휴대하는 것이 좋습니다.
- 컴퓨터를 사용하지 않을 때에는 항상 전원을 꺼두십시오. AC 어댑터를 연결하지 않은 상태에서 컴퓨터를 켜 채로 놔두면 배터리의 잔량이 소모됩니다.

각 부분의 설명



A: 무선 LAN 안테나

< 무선 LAN 을 사용하는 모델에만 해당 >

→ Reference Manual "Wireless LAN"

수신 상태에 따라 무선 LAN 스위치가 꺼질 수 있습니다.

B: Bluetooth 안테나

< Bluetooth 가 장착된 모델에만 해당 >

→ Reference Manual "Bluetooth"

C: 스타일러스 홀더

D: 터치패드

E LED 표시등

: 무선 연결 가능
이 표시등은 무선 LAN, Bluetooth 및 / 또는 무선 WAN 이 연결되어 대기 중일 때 켜집니다. 반드시 무선 연결의 On/Off 상태를 나타내는 것은 아닙니다.

: 무선 WAN 상태
< 무선 WAN 을 사용하는 모델에만 해당 >
→ 해당 무선 장치의 사용 설명서를 참조하십시오.

- : Caps Lock
- : 숫자 키 (NumLk)
- : 스크롤 잠금 (ScrLk)
- : 하드 디스크 드라이브 상태

F: 태블릿 버튼

→ Reference Manual "Tablet Buttons"

G: 무선 WAN 안테나

< 무선 WAN 을 사용하는 모델에만 해당 >

→ Reference Manual "Wireless WAN"

H: LCD

→ Reference Manual "Screen Input Operation"

I: 디스플레이 분리 래치

→ 11 페이지 "태블릿 모드로 전환" 참조

J: 스피커

→ Reference Manual "Key Combinations"

K: 주변광 센서

배터리 사용 시간을 늘릴 수 있도록 밝은 환경에서는 백라이트가 꺼집니다. Concealed Mode 에서는 작동하지 않습니다.

→ Reference Manual "Setup Utility"

L: 평선 키

→ Reference Manual "Key Combinations"

M: 키보드

N: 하드 디스크 드라이브

→ Reference Manual "Hard Disk Drive"

O: 배터리 팩

전용 배터리 팩 : CF-VZSU48U

P: 전원 스위치

Q: LED 표시등

: 배터리 상태

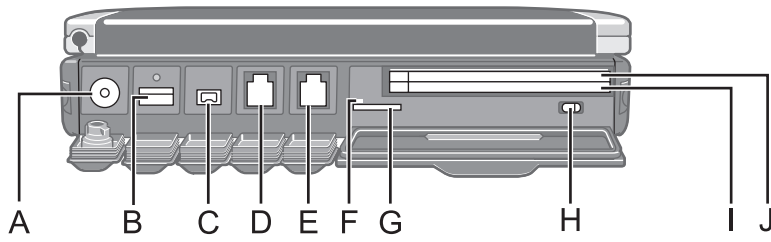
→ Reference Manual "Battery Power"

: 전원 상태

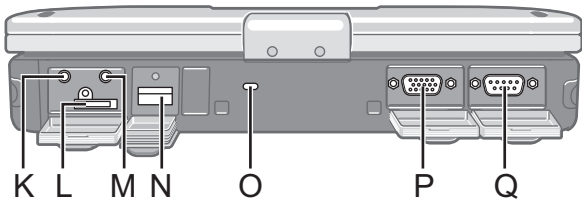
(꺼짐 : 전원 꺼짐 / 최대 절전, 녹색 : 전원 켜짐, 녹색 깜박임 : 절전 모드)

각 부분의 설명

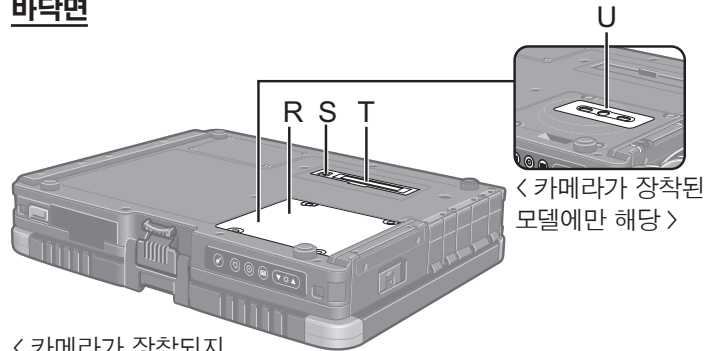
좌측



후면



바닥면

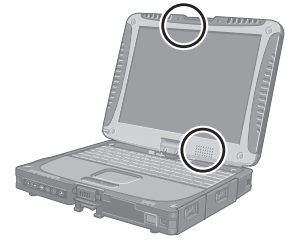


사용하기 전에

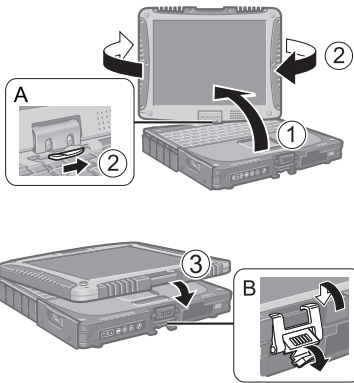
- A: DC-IN 잭**
- B: USB 포트 (3.0)**
→ Reference Manual "USB Devices"
- C: IEEE 1394 인터페이스 커넥터**
→ Reference Manual "IEEE 1394 Devices"
- D: 모뎀 포트**
→ Reference Manual "Modem"
- E LAN 포트**
→ Reference Manual "LAN"
- F: SD 메모리 카드 표시등**
(깜박임 : 액세스 중)
→ Reference Manual "SD Memory Card"
- G: SD 메모리 카드 슬롯**
→ Reference Manual "SD Memory Card"
- H: 무선 스위치**
→ Reference Manual "Disabling/Enabling Wireless Communication"
- I: < 스마트 카드 슬롯이 장착되지 않은 모델의 경우 >**
PC 카드 슬롯 (PC)
→ Reference Manual "PC Card / ExpressCard"
< 스마트 카드 슬롯이 장착된 모델의 경우 >
스마트 카드 슬롯 (SCR)
→ Reference Manual "Smart Card"
- J: < 스마트 카드 슬롯이 장착되지 않은 모델의 경우 >**
ExpressCard 슬롯 (EX)
→ Reference Manual "PC Card / ExpressCard"
< 스마트 카드 슬롯이 장착된 모델의 경우 >
PC 카드 슬롯 (PC)
→ Reference Manual "PC Card / ExpressCard"
- K: 헤드폰 잭**
헤드폰 또는 액티브 스피커를 연결할 수 있습니다. 헤드폰이나 스피커를 연결하면 내장 스피커에서 오디오가 재생되지 않습니다.

- < 카메라가 장착되지 않은 모델에만 해당 >
- L: SIM 카드 슬롯**
< 무선 WAN 을 사용하는 모델에만 해당 >
접촉 면이 아래를 향하고 잘려진 모서리가 앞쪽을 향하도록 하여 IM 카드를 SIM 카드 슬롯에 끼웁니다.
→ Reference Manual "Wireless WAN"
- M: 마이크 잭**
콘덴서 마이크를 사용할 수 있습니다. 다른 유형의 마이크를 사용하면 오디오를 입력할 수 없게 되거나 기능 이상이 발생할 수 있습니다.
- N: USB 포트 (2.0)**
→ Reference Manual "USB Devices"
- O: 보안 잠금**
Kensington 케이블을 연결할 수 있습니다. 자세한 내용은 케이블과 함께 제공되는 설명서를 읽으십시오.
- P: 외장 디스플레이 포트 (VGA)**
→ Reference Manual "External Display"
- Q: 시리얼 포트**
- R: RAM 모듈 슬롯**
< 카메라가 없는 모델의 경우 >
→ Reference Manual "RAM Module"
- S: 외장 안테나 커넥터**
- T: 확장 버스 커넥터^{*1}**
→ Reference Manual "Port Replicator / Car Mounter"
- U: 캠코더**
< 카메라가 있는 모델의 경우 >
카메라를 사용하기 전에 카메라에 부착된 보호 필름을 제거하십시오.
^{*1} 이 컴퓨터를 CF-VEB181 시리즈 또는 CF-WEB182 시리즈에 연결하는 경우, 키보드 포트를 사용할 수 없습니다.

- 이 제품에는 오른쪽 그림에 원으로 표시된 위치에 자석과 자성 제품이 들어 있습니다. 이 부분에 금속 물체나 자기 매체를 가까이 대지 마십시오.



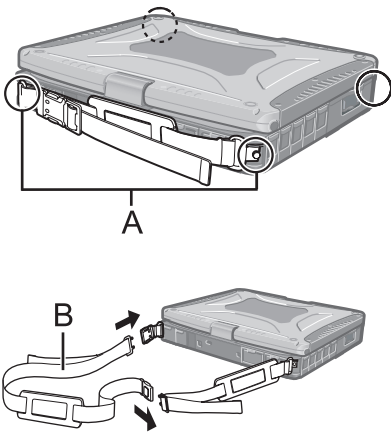
태블릿 모드로 전환



- ① 본체와 수직이 되도록 디스플레이를 들어 올립니다.
- ② 디스플레이 분리 래치 (A) 를 옆으로 밀고 디스플레이를 딸깍 소리가 날 때까지 시계 방향으로 돌립니다.

- ③ 디스플레이가 위를 향하도록 닫고 래치 (B) 를 사용하여 고정합니다.

손잡이 끈 및 어깨 끈 (옵션) 장착



손잡이 끈은 나사를 사용하여 어느 곳이든 모서리 (A) 두 곳에 연결할 수 있습니다. 어깨 끈 (B) 을 손잡이 끈에 연결할 수 있습니다. (그림은 하나의 예입니다.)

주의

- 제공되는 끈을 사용하여 컴퓨터보다 무거운 물건을 운반하지 마십시오. 그럴 경우 끈이 저절로 풀릴 수 있습니다.
- 마모되거나 손상된 경우 끈을 사용하지 마십시오.

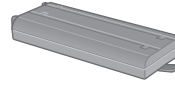
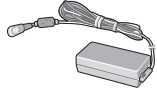
처음 사용시

■ 준비

① 공급된 액세서리들을 확인하십시오.

아래에 표시된 액세서리 중에 없는 것이 있으면 Panasonic 의 기술지원 서비스에 문의하십시오.

- AC 어댑터 1
- AC 코드 1
- 배터리 팩 1
- 스타일러스..... 1



모델 번호 : CF-AA5713A*1

모델 번호 : CF-VZSU48U*1

모델 번호 : CF-VNP003U

- 분실 방지줄 1
- 부드러운 천 1
- USB 접속 케이블 *2..... 1



→ Reference Manual "Screen Input Operation"

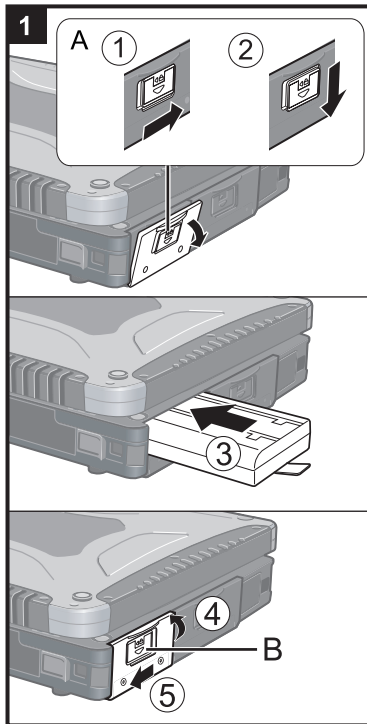
- 사용설명서 (이 책) 1

*1 모델 번호는 국가에 따라 달라집니다. 정확한 모델 번호는 Panasonic 기술지원 서비스에 문의하십시오.

*2 일부 모델에는 포함되지 않습니다. 포함되지 않은 경우 시스템 관리자에게 문의하십시오.

② 컴퓨터의 밀폐된 포장을 뜯기 전에 제한적 사용권 계약서를 먼저 읽어 보십시오 (→ 27 페이지).

사용하기 전에



1 배터리 팩 삽입

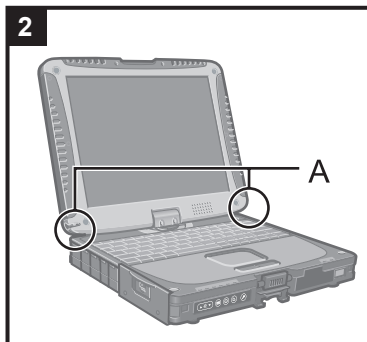
- ① 래치 (A) 를 우측으로 밀어 커버를 풉니다.
- ② 래치 (A) 를 아래로 밀어 커버를 엽니다.
- ③ 커넥터에 확실하게 끼워질 때까지 배터리 팩을 끼웁니다.
- ④ 커버를 닫습니다.
- ⑤ 래치 (B) 를 좌측으로 밀어 커버를 잠급니다.

주의

- 래치가 완전히 잠겼는지 확인하십시오. 잘 잠겨있지 않으면 컴퓨터를 휴대하는 도중 배터리 팩이 떨어질 우려가 있습니다.
- 배터리 팩이나 컴퓨터의 단자를 만지지 마십시오. 단자가 오염되면 배터리 팩과 컴퓨터의 작동 이상을 유발할 위험이 있습니다.

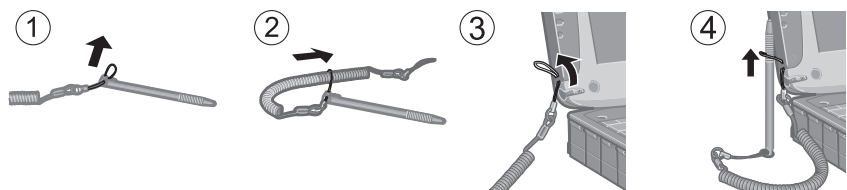
참고

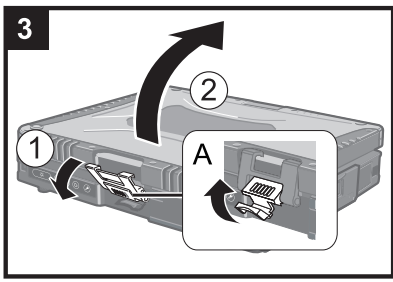
- 컴퓨터는 전원이 꺼져 있는 상태에서도 전기를 소모합니다. 완전히 충전된 배터리 팩이 완전히 방전될 때까지 걸리는 시간은 다음과 같습니다.
 - 전원이 꺼진 경우 : 약 4 주
 - 절전 모드 : 약 4 일
 - 최대 절전 모드 : 약 2 주



2 컴퓨터에 스타일러스 부착하기

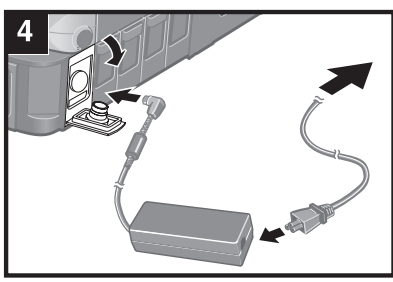
스타일러스를 분실하지 않도록 분실 방지줄로 컴퓨터에 묶으십시오. 끈을 묶을 수 있는 구멍 (A) 이 있습니다.





3 디스플레이 열기

- ① 부품 (A) 을 들어 올리고 래치를 풉니다.
- ② 디스플레이를 들어 올려 엽니다.

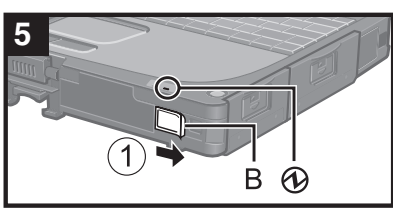


4 컴퓨터를 외부 전원 소켓에 연결합니다.

배터리의 충전이 자동으로 시작됩니다.

주의

- 최초 작동 과정이 완료될 때까지 AC 어댑터를 뽑거나 무선 스위치를 ON 으로 설정하지 마십시오.
- 컴퓨터를 최초로 사용할 때에는 배터리 팩과 AC 어댑터 이외의 어떤 외부 기기도 연결하지 마십시오.
- **AC 어댑터 취급 요령**
 - 천둥과 번개가 치는 날씨일 때에는 전압이 갑자기 강하하는 현상이 일어날 수 있습니다. 그러한 현상은 컴퓨터에 유해한 영향을 줄 수 있으므로 배터리 팩의 전원만을 사용하는 경우가 아니면 가급적 안정된 보조전원을 사용할 것을 강력히 권장합니다.



5 컴퓨터를 켭니다.

- ① 전원 표시등 ①이 켜질 때까지 전원 스위치 (B) 를 밟니다.

주의

- 전원 스위치를 반복하여 밀지 마십시오.
- 전원 스위치를 민 후 4 초 이상 누르고 있으면 컴퓨터가 강제 종료됩니다.
- 컴퓨터를 끈 경우에는 다시 켤 때까지 최소한 10 초 이상 기다려야 합니다.
- 하드 디스크 드라이브 표시등 ②이 꺼질 때까지는 아래와 같은 작업을 실행하지 마십시오.
 - AC 어댑터 연결 또는 분리
 - 전원 스위치 밀기
 - 키보드, 터치패드, 태블릿 버튼, 터치스크린 또는 외장 마우스 누르기
 - 디스플레이 닫기
 - 무선 스위치 켜기 / 끄기
- CPU 가 가열되어 있는 상태라면 CPU 의 과열을 방지하기 위하여 컴퓨터가 시작되지 않을 수 있습니다. 그럴 때에는 컴퓨터가 식을 때까지 기다렸다가 전원을 켜십시오. 컴퓨터가 식은 후에도 시작되지 않으면 Panasonic 기술지원 서비스에 문의하십시오.
- 처음 사용시가 완료되기까지 Setup Utility 의 기본 설정을 아무 것도 변경하지 마십시오.

6 언어와 OS(32bit 또는 64bit) 를 선택합니다.

참고

- "Reinstall(재설치)" 메시지가 표시되지만, 언어와 OS(32bit 또는 64bit) 는 다음 단계에서 준비됩니다.

- ① [Reinstall Windows] 를 클릭하고 [Next] 를 클릭합니다.
사용권 계약 화면이 나타납니다.
- ② [Yes, I agree to the provisions above and wish to continue!] 를 클릭하고 [Next] 를 클릭합니다.
- ③ [Reinstall Windows to the whole Hard Disk to factory default.] 를 클릭하고 [Next] 를 클릭합니다.
- ④ 확인 메시지에서 [YES] 를 클릭합니다.


- ⑤ "Select OS" 화면에서 언어와 OS(32bit 또는 64bit) 를 선택하고 [OK] 를 클릭합니다. 확인 화면에서 [OK] 를 클릭하면 언어 설정이 시작됩니다. [Cancel] 을 클릭하면 "Select OS" 화면으로 돌아갈 수 있습니다. 언어와 OS 설정을 완료하는 데 약 15 분이 소요됩니다.
- ⑥ 종료 화면이 표시되면 [OK] 를 클릭하여 컴퓨터를 끕니다.
- ⑦ 컴퓨터를 켭니다.

주의

- 나중에 변경할 수 없으므로 언어를 선택할 때 주의하십시오. 언어를 잘못 설정한 경우 Windows 를 재설치해야 합니다.

7 Windows 를 설치합니다.

화면의 지침에 따라 진행합니다.

- 컴퓨터가 여러 번 다시 시작됩니다. 하드 디스크 드라이브 표시등 이 꺼질 때까지 키보드 또는 터치패드를 만지지 말고 기다리십시오.
- 컴퓨터를 켜면 화면이 잠시 동안 검은색 또는 변하지 않은 상태로 유지되며 이는 오작동이 아닙니다. Windows 설치 화면이 나타날 때까지 잠시 기다리십시오.
- Windows 설치 중에는 터치패드와 마우스 클릭을 사용하여 커서를 움직이고 항목을 클릭할 수 있습니다.
- Windows 설치가 완료되기까지 약 20 분이 걸립니다. 화면에 표시되는 메시지를 확인한 후, 다음 단계로 진행합니다.
- "Join a wireless network" 화면이 나타나지 않을 수 있습니다. Windows 설치가 완료된 후에 무선 네트워크를 설정할 수 있습니다.

주의

- Windows 설치 후에 사용자 이름, 암호, 사진, 보안 설정을 변경할 수 있습니다.
- 암호는 잘 기억해 두시기 바랍니다. 암호를 잊어버리면 Windows 를 사용할 수 없게 됩니다. 사전에 암호 리셋 디스크를 만들어 놓으시길 권장합니다.
- 다음 단어와 문자는 사용자 이름에 사용할 수 없습니다: CON, PRN, AUX, CLOCK\$, NUL, COM1 ~ COM9, LPT1 ~ LPT9, @. 특히 "@" 기호가 포함된 사용자 이름 (계정 이름) 을 생성한 경우 암호를 설정하지 않아도 로그인 화면에서 암호를 요청합니다. 암호를 입력하지 않고 로그인하려고 하면 "The user name or password is incorrect." 가 표시되고 Windows 에 로그인하지 못할 수 있습니다 (→ 23 페이지).
- 컴퓨터 이름으로는 표준 문자 (숫자 0 ~ 9, 대문자 및 소문자 A ~ Z, 하이픈 (-) 문자) 를 사용하십시오. 오류 메시지 "The computer name is not valid" 가 나타나면 이들 문자 이외의 문자가 입력되었는지 확인하십시오. 디스플레이에 여전히 오류 메시지가 남아 있는 경우 키 입력 모드를 영어 ("EN") 로 설정하고 문자를 입력하십시오.
- 컴퓨터에 적합한 키보드를 설정해 주십시오. 그렇지 않으면 키보드 입력이 불가능할 경우도 있습니다.


8 터치스크린 보정을 수행합니다.

- 보정을 수행하기 전에 태블릿 PC 입력 패널을 닫으십시오.

■ 관리자에 의한 보정

참고


- 처음에는 Windows 에 관리자로 로그인하여 보정을 수행하십시오.
- 터치스크린 보정을 수행하기 전에 회전된 디스플레이를 [Primary Landscape(기본 가로 방향)] 로 돌려 놓으십시오.

- ①  (시작) - [제어판] - [하드웨어 및 소리] - [Tablet PC 설정] 을 클릭합니다.
- ② [보정 ...] 을 클릭합니다.
- ③ 스타일러스를 사용하여 "+" 목표 마크를 하나씩 터치합니다.

■ 표준 사용자에게 의한 보정

참고

- 각 사용자에게 대해 다음 보정을 수행합니다.

- ①  (시작) - [제어판] - [하드웨어 및 소리] - [Tablet PC 설정] 을 클릭합니다.
 - ② [보정 ...] 을 클릭합니다.
 - ③ 스타일러스를 사용하여 "+" 목표 마크를 하나씩 터치하고 [예] 를 클릭합니다.
- 사용할 방향에 적합한 보정을 수행합니다.

9 컴퓨터를 다시 시작합니다.

참고

● PC Information Viewer

컴퓨터는 하드 디스크 정보를 포함하여 관리 정보를 정기적으로 기록합니다. 각 기록당 최대 데이터 볼륨 크기는 1024 byte 입니다.

이 정보는 하드 디스크가 어떠한 이유로 다운될 때 그 원인을 파악하는 목적으로만 사용됩니다. 해당 정보는 네트워크를 통해 외부로 전송되거나 위에서 설명한 목적 이외의 다른 목적으로 사용되지 않습니다.

이 기능을 비활성화하려면 PC Information Viewer 의 [Hard Disk Status] 에서 [Disable the automatic save function for management information history] 에 체크 표시를 하고 [OK] 를 클릭합니다.

(→  Reference Manual "Checking the Computer's Usage Status")


■ 시작 / 종료 시 주의

- 아래와 같은 작업을 수행하지 마십시오.
 - AC 어댑터 연결 또는 분리
 - 전원 스위치 밀기
 - 키보드, 터치패드, 터치스크린 또는 외장 마우스 누르기
 - 디스플레이 닫기
 - 무선 스위치 켜기 / 끄기

참고


- 절전을 위해 본 제품은 구입 시에 다음과 같은 절전 방식이 설정되어 있습니다.

- 비활성 상태가 10 분간 지속되면 화면이 자동으로 꺼집니다.
- 비활성 상태가 20 분간 지속되면 컴퓨터가 절전 상태^{*3}가 됩니다.

^{*3} 절전 / 대기 모드에서 다시 시작하는 방법은  Reference Manual "Sleep and Hibernation Functions" 를 참조하십시오.

■ 파티션 구성 변경하기

기존 파티션을 축소하여 미할당 디스크 용량을 만들고 새로운 파티션을 생성할 수 있습니다. 이 컴퓨터는 기본적으로 단일 파티션으로 설정되어 있습니다.

- ①  (시작) 을 클릭하고 [컴퓨터] 를 오른쪽 클릭한 후 [관리] 를 클릭합니다.
 - 표준 사용자는 관리자 암호를 입력해야 합니다.
- ② [디스크 관리] 를 클릭합니다.
- ③ Windows 파티션 (기본 설정에서 "c" 드라이브) 을 오른쪽 클릭하고 [볼륨 축소] 를 클릭합니다.
 - 파티션 크기는 컴퓨터 사양에 따라 다릅니다.
- ④ [축소할 공간 입력 (MB)] 에 크기를 입력하고 [축소] 를 클릭합니다.
 - 표시된 크기보다 큰 숫자를 입력할 수는 없습니다.
 - Windows 7 재설치에서 [Reinstall to the first 3 partitions.] 를 선택하려면 (→ 20페이지), [Total size after shrink in MB] 에 60000MB 이상이 필요합니다.
- ⑤ [할당되지 않음] (④ 단계에서 축소된 공간) 을 오른쪽 클릭하고 [새 단순 볼륨] 을 클릭합니다.
- ⑥ 화면의 지시에 따라 설정을 마치고 [마침] 을 클릭합니다.
포맷이 완료될 때까지 기다립니다.

참고

- 남은 미할당 공간이나 새롭게 만든 미할당 공간에 추가 파티션을 생성할 수 있습니다.
- 파티션을 삭제하려면 파티션을 오른쪽 클릭한 후 ③ 단계에서 [볼륨 삭제] 를 클릭합니다.

온 - 스크린 매뉴얼


컴퓨터 화면에서 다음 설명서를 열 수 있습니다.

■ Reference Manual

Reference Manual 에는 컴퓨터의 성능을 충분히 이용할 수 있도록 돕기 위한 실질적인 정보가 있습니다.

Reference Manual 에 액세스하려면 :

바탕 화면의  를 두 번 클릭합니다.


- 또는  (시작) - [모든 프로그램] - [Panasonic] - [On-Line Manuals] - [Reference Manual] 을 차례로 클릭합니다 .

■ Important Tips

Important Tips 에서는 최적의 조건에서 배터리 팩을 사용하여 작동 시간을 더 늘릴 수 있는 배터리 정보를 제공합니다.

Important Tips 에 액세스하려면 :

바탕 화면의  를 두 번 클릭합니다.

- 또는  (시작) - [모든 프로그램] - [Panasonic] - [On-Line Manuals] - [Important Tips] 를 차례로 클릭합니다 .

취급과 유지

작동 환경

- 충격, 진동 및 떨어뜨릴 위험이 발생하지 않도록 컴퓨터는 평평한 표면에 놓고 사용하십시오. 컴퓨터를 세우거나 뒤집지 마십시오. 컴퓨터에 매우 강한 충격을 가하면 손상될 수 있습니다.
- 작동 환경
온도 : 작동 시 : -10 °C ~ 50 °C (IEC60068-2-1, 2)^{*1}
보관 시 : -20 °C ~ 60 °C
습도 : 작동 시 : 30% ~ 80% RH (비응결)
보관 시 : 30% ~ 90% RH (비응결)
위 온도와 습도 범위에서도 극한 환경 또는 근처에 연기가 많이 나는 환경에서 장시간 작동시키거나 기름을 사용하는 장소 또는 먼지가 많은 장소에서 작동시키면 제품에 악영향을 미치게 되어 수명이 단축될 수 있습니다.
- ^{*1} 덥거나 추운 환경에서 제품을 사용하는 경우 이 제품에 피부가 닿지 않도록 하십시오. (→ 7 페이지)
컴퓨터가 0° C 이하의 온도에서 젖으면 동결 손상이 발생할 수 있습니다. 이러한 온도에서는 컴퓨터를 건조시키십시오.
- 컴퓨터가 손상될 우려가 있으므로 아래와 같은 장소에 두지 마십시오.
 - 전자 제품과 가까운 곳. 이미지의 변형 또는 소음이 발생할 수 있습니다.
 - 지나치게 높거나 낮은 온도.
- 컴퓨터는 작동 중 열을 발생시키므로 열에 민감한 물체를 가까이에 두지 마십시오.

취급상의 주의할 점

본 컴퓨터는 LCD 와 하드 디스크 드라이브 등에 가해지는 충격이 최소화되도록 설계되어 있으며 키보드는 액체를 흘려도 작동됩니다. 그러나 충격으로 인한 고장에 대하여는 보장되지 못하므로 컴퓨터를 다룰 때에는 각별히 주의하여야 합니다.

- 컴퓨터를 휴대할 때 :
 - 컴퓨터를 끕니다.
 - 모든 외부 기기, 케이블, 카드 및 기타 돌출 장치를 제거합니다.
 - 딱딱한 물체에 떨어뜨리거나 부딪히지 않도록 하십시오.
 - 디스플레이가 열린 채로 방치하지 마십시오.
 - 디스플레이 부분을 잡지 마십시오.
- 디스플레이와 키보드 사이에 (종이와 같은) 물체를 두지 마십시오.
- 항공기에 탑승하는 경우에는 반드시 휴대하고 절대 수하물로 체크인하지 마십시오. 항공기 내에서 컴퓨터를 사용하는 경우에는 항공사의 수칙을 따라야 합니다.
- 예비 배터리를 휴대할 때에는 단자를 보호하기 위하여 비닐 주머니에 넣어 휴대하십시오.
- 터치패드는 손가락을 사용하여 작동됩니다. 터치패드의 표면에 물체를 올려놓거나 자국을 생기게 할 수 있는 뾰족한 물체 (못, 연필, 볼펜 등) 로 무리하게 누르지 마십시오.
- 터치패드에 기름과 같은 유해한 물질이 닿으면 커서가 정상적으로 기능을 하지 않게 되므로 유의하십시오.
- 컴퓨터를 옮길 때 떨어뜨리거나 부딪혀 부상을 입지 않도록 주의하십시오.
- 터치스크린에는 포함된 스타일러스만 사용하십시오. 터치패드의 표면에 물체를 올려놓거나 자국을 생기게 할 수 있는 뾰족한 물체 (못, 연필, 볼펜 등) 로 무리하게 누르지 마십시오.
- 화면에 먼지나 오염물질 (기름 등) 이 묻어 있을 때에는 터치스크린을 사용하지 마십시오. 그렇지 않으면 화면 / 스타일러스에 묻은 이물질이 화면 표면에 흠집을 내거나 스타일러스 작동을 방해할 수 있습니다.
- 스타일러스는 터치스크린을 터치하는 데에만 사용하십시오. 다른 목적으로 사용하면 스타일러스가 손상되어 화면에 흠집이 생길 수 있습니다.

■ 주변기기를 사용할 경우

주변기기가 손상되지 않도록 하려면 아래의 지침과 Reference Manual 을 따라야 합니다. 그리고 주변기기의 사용설명서를 잘 읽어 보십시오.

- 컴퓨터의 사양과 호환되는 주변기기만을 사용하십시오.
- 커넥터를 정확한 방향으로 연결하십시오.
- 커넥터가 잘 삽입되지 않으면 무리하게 힘을 주지 말고 커넥터의 모양, 방향, 핀의 배열 등을 다시 확인하십시오.
- 나사를 사용하는 경우에는 확실하게 조이십시오.
- 컴퓨터를 휴대하고 이동할 때에는 케이블을 뽑고 이동하며 케이블은 무리하게 당기지 마십시오.

■ 무선 LAN/Bluetooth/ 무선 WAN 을 통한 컴퓨터의 무단 사용 방지

< 무선 LAN/Bluetooth/ 무선 WAN 을 사용하는 모델에만 해당 >

- 무선 LAN/Bluetooth/ 무선 WAN 을 사용하기 전에 데이터 암호화와 같은 적절한 보안 설정을 하십시오.

취급과 유지

■ 배터리 재보정

- 배터리 용량이 크기 때문에 배터리 재보정이 오래 걸릴 수 있습니다. 이것은 기능 이상이 아닙니다.
<Windows 를 종료한 후 " 배터리 재보정 " 을 수행하는 경우 >

- 완전 충전 : 약 3.5 시간
- 완전 방전 : 약 4.0 시간

Windows 를 종료하지 않고 " 배터리 재보정 " 을 수행하면 충전 또는 방전 시간이 더 오래 걸릴 수 있습니다.

유지

LCD 패널 청소 방법

컴퓨터와 함께 제공된 부드러운 천을 사용하십시오. (자세한 내용은 "Suggestions About Cleaning the LCD Surface"

→  Reference Manual "Screen Input Operation" 을 참조하십시오.)

LCD 패널 이외의 부분의 청소

거즈와 같은 부드러운 마른 천으로 닦으십시오. 세제를 사용할 경우에는 물로 희석한 세제를 부드러운 천에 적신 후 꼭 짜서 사용하십시오.

주의

- 벤젠, 시너, 소독용 알코올 등은 표면의 탈색 등과 같은 변질을 유발하므로 사용하지 마십시오. 가정용 세척제나 화장품 등도 표면을 손상시킬 수 있으므로 사용하지 마십시오.
- 컴퓨터에 물이나 세제를 직접 사용하여 닦지 마십시오. 컴퓨터 내부로 액체가 스며들어 기능 이상이나 고장을 일으킬 수 있습니다.

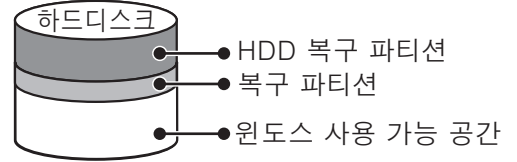
소프트웨어의 재설치

소프트웨어를 재설치하면 컴퓨터가 디폴트 상태로 복귀됩니다. 소프트웨어를 다시 설치하면 하드 디스크 데이터가 삭제됩니다. 재설치를 하기 전에 중요한 데이터를 다른 미디어나 외부 하드 디스크로 백업하십시오.

■ 하드 디스크 복구

주의

- 하드 디스크에서 부팅 파일이 포함된 파티션은 지우지 마십시오. 이 파티션의 디스크 공간에는 데이터를 저장할 수 없습니다.



준비

- 모든 주변기기를 분리하십시오.
- AC 어댑터를 연결하고 재설치가 완료될 때까지 제거하지 마십시오.

1 컴퓨터를 켜고 [Panasonic] 부팅 화면이 표시되는 동안 **F2** 또는 **Del**를 누릅니다.

Setup Utility가 시작됩니다.

- 암호가 필요한 경우 감독관 암호를 입력하십시오.

2 Setup Utility의 모든 내용을 기록한 다음 **F9**를 누릅니다.

확인 메시지에서 [Yes]를 선택한 다음 **Enter**를 누릅니다.

3 **F10**를 누릅니다.

확인 메시지에서 [Yes]를 선택한 다음 **Enter**를 누릅니다. 컴퓨터가 다시 시작합니다.

4 [Panasonic] 부팅 화면이 표시되는 동안 **F2** 또는 **Del**를 누릅니다.

Setup Utility가 시작됩니다.

- 암호가 필요한 경우 감독관 암호를 입력하십시오.

5 [Exit] 메뉴를 선택한 다음 [Recovery Partition]을 선택하고 **Enter**를 누릅니다.

6 [Reinstall Windows]를 클릭하고 [Next]를 클릭합니다.

사용권 계약 화면이 나타납니다.

7 [Yes, I agree to the provisions above and wish to continue!]를 클릭하고 [Next]를 클릭합니다.

8 설정을 선택하고 [Next]를 클릭합니다.

- [Reinstall Windows to the whole Hard Disk to factory default.]

Windows를 재설치하여 공장 출하 시 초기 설정으로 복원하려는 경우 이 옵션을 선택하십시오. 재설치 후 새 파티션을 만들 수 있습니다. 새로운 파티션을 만드는 방법에 대한 자세한 내용은 "파티션 구성 변경하기" (→ 15 페이지)를 참조하십시오.

- [Reinstall to the System and OS partitions.]*1

하드 디스크가 이미 여러 개의 파티션으로 구분된 경우 이 옵션을 선택합니다. 새로운 파티션을 만드는 방법에 대한 자세한 내용은 "파티션 구성 변경하기" (→ 15 페이지)를 참조하십시오. 파티션 구조를 유지할 수 있습니다.

*1 이 옵션은 부팅 파일이 포함된 파티션 또는 Windows에서 사용 가능한 영역으로 Windows를 재설치할 수 없는 경우에는 나타나지 않습니다.

9 확인 메시지에서 [OK]를 클릭합니다.

10 언어와 OS(32bit 또는 64bit)를 선택한 다음 [OK]를 클릭합니다.

11 확인 메시지에서 [OK]를 클릭합니다.

화면의 지침에 따라 재설치가 시작됩니다.

- 컴퓨터를 끄는 등으로 재설치를 중단하지 마십시오. Windows가 시작되지 않거나 데이터가 손상되어 재설치하지 못할 수 있습니다.

12 종료 화면이 표시되면 [OK]를 클릭하여 컴퓨터를 끕니다.

13 컴퓨터를 켵니다.

- 암호가 필요한 경우 감독관 암호를 입력하십시오.

14 "처음 사용시" (→ 13 페이지)을 수행합니다.

15 Setup Utility를 시작하고 필요에 따라 설정을 변경합니다.

16 Windows Update 를 수행합니다 .

■ Recovery Disc 사용


다음과 같은 경우 재설치 작업에 Recovery Disc 를 사용하십시오 .

- 관리자 암호를 잊은 경우
- 재설치가 완료되지 않아 복구 파티션이 깨진 경우

참고

- OS 를 32bit 에서 64bit 로 (또는 그 반대로) 변경하려면 하드 디스크에서 복구 파티션을 사용하여 OS 를 재설치하십시오 .

준비

- Recovery Disc 준비 (→  Reference Manual "Recovery Disc Creation Utility")
- 모든 주변기기를 분리하십시오 .
- AC 어댑터를 연결하고 재설치가 완료될 때까지 제거하지 마십시오 .

1 컴퓨터를 끄고 CD/DVD 드라이브를 USB 포트 (→ 10 페이지) 에 연결합니다 .

2 컴퓨터를 켜고 [Panasonic] 부팅 화면이 표시되는 동안 **F2** 또는 **Del**를 누릅니다 .

Setup Utility 가 시작됩니다 .

- 암호가 필요한 경우 감독관 암호를 입력하십시오 .

3 Setup Utility 의 모든 내용을 기록한 다음 **F9**를 누릅니다 .

확인 메시지에서 [Yes] 를 선택한 다음 **Enter**를 누릅니다 .

4 **F10**를 누릅니다 .

확인 메시지에서 [Yes] 를 선택한 다음 **Enter**를 누릅니다 .

컴퓨터가 다시 시작합니다 .

5 [Panasonic] 부팅 화면이 표시되는 동안 **F2** 또는 **Del**를 누릅니다 .

Setup Utility 가 시작됩니다 .

- 암호가 필요한 경우 감독관 암호를 입력하십시오 .

6 Recovery Disc 를 CD/DVD 드라이브에 넣습니다 .

7 [Exit] 메뉴를 선택한 다음 CD/DVD 드라이브를 선택합니다 .

8 **Enter**를 누릅니다 .

컴퓨터가 다시 시작됩니다 .

9 [Reinstall Windows] 를 클릭하고 [Next] 를 클릭합니다 .

사용권 계약 화면이 나타납니다 .

10 [Yes, I agree to the provisions above and wish to continue!] 를 클릭하고 [Next] 를 클릭합니다 .

11 설정을 선택하고 [Next] 를 클릭합니다 .

- [Reinstall Windows to the whole Hard Disk to factory default.]

Windows 를 재설치하여 공장 출하 시 초기 설정으로 복원하려는 경우 이 옵션을 선택하십시오 . 재설치 후 새 파티션을 만들 수 있습니다 . 새로운 파티션을 만드는 방법에 대한 자세한 내용은 " 파티션 구성 변경하기 " (→ 15 페이지) 를 참조하십시오 .

- [Reinstall to the first 3 partitions.]^{*2}

하드 디스크가 이미 여러 개의 파티션으로 구분된 경우 이 옵션을 선택합니다 . 새로운 파티션을 만드는 방법에 대한 자세한 내용은 " 파티션 구성 변경하기 " (→ 15 페이지) 를 참조하십시오 .

파티션 구조를 유지할 수 있습니다 .

^{*2} 이 옵션은 부팅 파일이 포함된 파티션 또는 Windows 에서 사용 가능한 영역으로 Windows 를 재설치할 수 없는 경우에는 나타나지 않습니다 .

12 확인 메시지에서 [YES] 를 클릭합니다 .

재설치가 시작됩니다 .

화면의 지시에 따라 Recovery Disc 를 교체하십시오 .

- 컴퓨터를 끄는 등으로 재설치를 중단하지 마십시오 . Windows 가 시작되지 않거나 데이터가 손상되어 재설치하지 못할 수 있습니다 .

13 종료 화면이 표시되면 Recovery Disc 를 제거하고 [OK] 를 클릭하여 컴퓨터를 끕니다 .


14 컴퓨터를 켵니다 .

- 암호가 필요한 경우 감독관 암호를 입력하십시오 .



15 " 처음 사용시 " (→ 13 페이지) 을 수행합니다 .

-
- 16 Setup Utility 를 시작하고 필요에 따라 설정을 변경합니다.
 - 17 Windows Update 를 수행합니다.

문제점과 해결 방법 (기본)

문제가 발생하면 아래의 지침을 따르십시오. "Reference Manual"에 고급 문제 해결 가이드도 있습니다. 소프트웨어 문제인 경우에는 해당 소프트웨어의 설명서를 참조하십시오. 그래도 문제가 지속된다면 Panasonic 기술지원 서비스에 문의하십시오. 또한 PC Information Viewer (→  Reference Manual "Troubleshooting (Advanced)")에서도 컴퓨터 상태를 확인할 수 있습니다.

■ 컴퓨터의 시작

<p>컴퓨터가 부팅되지 않습니다. 전원 표시등이나 배터리 표시등이 켜지지 않습니다.</p>	<ul style="list-style-type: none"> ● AC 어댑터를 연결하십시오. ● 완전히 충전된 배터리를 삽입하십시오. ● 배터리 팩과 어댑터를 뺀 후 다시 연결하십시오. ● USB 포트에 장치가 연결되어 있으면 해당 장치를 제거하거나 Setup Utility의 [Advanced] 메뉴에서 [USB Port] 또는 [Legacy USB Support]를 [Disable]로 설정하십시오. ● ExpressCard 슬롯에 장치가 연결되어 있으면 해당 장치를 제거하거나 Setup Utility의 [Advanced] 메뉴에서 [ExpressCard Slot]을 [Disable]로 설정하십시오. ● Fn + F8를 눌러 Concealed Mode를 해제하십시오.
<p>전원이 켜져 있지만 "Warming up the system"이란 메시지가 나타납니다.</p>	<ul style="list-style-type: none"> ● 컴퓨터가 시작하기 전에 예열 중입니다. 컴퓨터가 시작될 때까지 기다리십시오 (최대 대기 시간이 화면에 표시됨). 만약 "Cannot warm up the system"이라는 메시지가 나타나면 예열이 불가능하여 컴퓨터가 시작되지 않습니다. 그런 경우에는 컴퓨터를 끄고 주변 온도가 5°C 이상인 곳에 한 시간 정도 두었다가 다시 전원을 켜십시오.
<p>컴퓨터가 켜지지 않습니다. 컴퓨터가 절전 모드에서 빠져나오지 않습니다. (배터리 표시등이 주황색과 녹색으로 교대로 깜박입니다.)</p>	<ul style="list-style-type: none"> ● 컴퓨터가 예열 중입니다. 잠시 기다려 주십시오.
<p>화면 보호기가 실행 중 (화면이 검은색으로 유지)인 동안에 컴퓨터가 절전 모드로 전환되지 않습니다.</p>	<ul style="list-style-type: none"> ● 컴퓨터를 강제로 종료하려면 4초 이상 전원 스위치를 밀어 누르십시오. (저장하지 않은 데이터는 손실됩니다.) 그런 다음 화면 보호기를 해제하십시오.
<p>암호를 잊었습니다.</p>	<ul style="list-style-type: none"> ● 감독관 암호 또는 사용자 암호 : Panasonic 기술지원 서비스에 문의하십시오. ● 관리자 암호 : <ul style="list-style-type: none"> • 암호 리셋 디스크를 가지고 있는 경우 관리자 암호를 리셋할 수 있습니다. 디스크를 넣고 잘못된 암호를 입력한 다음 화면의 안내에 따라 새로운 암호를 설정하십시오. • 암호 리셋 디스크를 가지고 있지 않은 경우 Windows를 재설치 (→ 19페이지)하고 설정한 다음 새로운 암호를 설정하십시오.
<p>"Remove disks or other media. Press any key to restart" 또는 유사한 메시지가 나타납니다.</p>	<ul style="list-style-type: none"> ● 시스템 시작 정보가 들어있지 않은 플로피 디스크가 드라이브에 삽입되어 있습니다. 플로피 디스크를 꺼낸 후 아무 키나 누르십시오. ● USB 포트에 장치가 연결되어 있으면 해당 장치를 제거하거나 Setup Utility의 [Advanced] 메뉴에서 [USB Port] 또는 [Legacy USB Support]를 [Disable]로 설정하십시오. ● ExpressCard 슬롯에 장치가 연결되어 있으면 해당 장치를 제거하거나 Setup Utility의 [Advanced] 메뉴에서 [ExpressCard Slot]을 [Disable]로 설정하십시오. ● 디스크를 제거해도 문제가 해결되지 않으면 하드 디스크에 이상이 있을 수 있으므로 Panasonic 기술지원 서비스에 문의하십시오.
<p>Windows가 시작되었으나 작동이 느립니다.</p>	<ul style="list-style-type: none"> ● Setup Utility (→  Reference Manual "Setup Utility")에서 F9를 눌러 Setup Utility 설정 (암호 제외)을 기본값으로 되돌린 후 Setup Utility를 시작하여 다시 설정하십시오. (처리 속도는 응용 프로그램 소프트웨어에 따라 다르므로 이 절차로 Windows 속도가 빨라지지는 않습니다.) ● 컴퓨터를 구매한 후 설치한 소프트웨어가 있으면 해당 프로그램을 닫으십시오. <ul style="list-style-type: none"> • 팝업 메뉴 및 입력 패널 탭을 해제합니다. ① 입력 패널을 열고 [도구] - [옵션] - [열기]를 클릭합니다. ② [탭에서 열리는 입력판 표시] 체크 표시를 제거하고 [확인]을 클릭합니다.
<p>날짜와 시간이 정확하지 않습니다.</p>	<ul style="list-style-type: none"> ● 정확하게 설정하십시오. <ul style="list-style-type: none"> ●  (시작) - [제어판] - [시계, 언어 및 국가별 옵션] - [날짜 및 시간]을 클릭합니다. ● 그래도 문제가 지속되면 내장 시계 배터리를 교체해야 할 수 있습니다. Panasonic 기술지원 서비스에 문의하십시오. ● 컴퓨터가 LAN에 연결되어 있으면 서버의 날짜와 시간을 확인하십시오. ● 서기 2100년 이후는 본 컴퓨터가 정확하게 인식하지 못할 수 있습니다.
<p>[Executing Battery Recalibration] 화면이 나타납니다.</p>	<ul style="list-style-type: none"> ● 가장 최근에 Windows가 닫히기 전에 Battery Recalibration이 취소되었습니다. 전원 스위치를 사용하여 컴퓨터를 끈 후 다시 켜십시오.

문제점과 해결 방법

■ 컴퓨터의 시작

<p>컴퓨터가 절전 모드 / 최대 절전 모드에서 재개될 때 [Enter Password] 가 나타나지 않습니다.</p>	<ul style="list-style-type: none"> ● Setup Utility 의 [Security] 메뉴에 있는 [Password On Resume] 에서 [Enabled] 를 선택합니다 (→ Reference Manual "Setup Utility"). ● Setup Utility 에서 설정한 암호 대신 Windows 암호를 사용할 수 있습니다. <ol style="list-style-type: none"> ① (시작) - [제어판] - [사용자 계정 및 가족 보호] - [사용자 계정 추가 또는 제거] 를 클릭하고 계정을 선택한 다음 암호를 설정합니다. ② (시작) - [제어판] - [시스템 및 보안] - [전원 옵션] - [절전 모드 종료 시 암호 필요] 를 클릭하고 [암호 필요] 에 체크 표시를 선택합니다.
<p>다시 시작되지 않습니다.</p>	<ul style="list-style-type: none"> ● 다음 작업 중 하나가 수행되었을 수 있습니다. <ul style="list-style-type: none"> • 절전 모드에서 AC 어댑터 또는 배터리 팩이 분리되었거나 주변기기가 연결 또는 분리되었습니다. • 전원 스위치를 4 초 이상 밀어 컴퓨터를 강제로 종료했습니다. 전원 스위치를 밀어 컴퓨터를 켭니다. 저장하지 않은 데이터는 손실됩니다. ● 화면 보호기가 활성화되어 있을 때 컴퓨터가 자동으로 절전이나 최대 절전 모드로 되면 오류가 발생할 수 있습니다. 그런 경우에는 화면 보호기를 끄거나 화면 보호기의 패턴을 변경하십시오.
<p>기타 시작 시의 문제점</p>	<ul style="list-style-type: none"> ● Setup Utility(→ Reference Manual "Setup Utility") 에서 F9를 눌러 Setup Utility 설정 (암호 제외) 을 기본값으로 되돌린 후 Setup Utility 를 시작하여 다시 설정하십시오. ● 모든 주변기기를 분리하십시오. ● 디스크 오류가 있는지 확인하십시오. <ol style="list-style-type: none"> ① 외장 디스플레이를 포함한 모든 주변기기를 분리합니다. ② (시작) - [컴퓨터] 를 클릭하고 [로컬 디스크 (C:)] 를 오른쪽 클릭한 후, [속성] 을 클릭합니다. ③ [도구] - [지금 검사 ...] 를 클릭합니다. <ul style="list-style-type: none"> • 표준 사용자는 관리자 암호를 입력해야 합니다. ④ [디스크 검사 옵션] 을 선택하고 [시작] 을 클릭합니다. ⑤ [디스크 검사 예약] 을 클릭하고 컴퓨터를 다시 시작합니다. ● 안전 모드로 컴퓨터를 시작하고 오류의 상세한 내용을 확인하십시오. 시작 시 [Panasonic] 부팅 화면이 사라지면 *1 Windows 고급 옵션 메뉴가 표시될 때까지 F8 키를 누른 채 기다립니다. 안전 모드를 선택하고 Enter 키를 누릅니다. <p>*1 [Password on boot] 가 Setup Utility 의 [Security] 메뉴에서 [Enabled] 로 설정되어 있는 경우 [Enter Password] 는 [Panasonic] 부팅 화면이 사라진 후에 나타납니다. 암호를 누른 즉시 Enter 키를 누르고 F8 . 키를 누른 채 기다립니다.</p>

■ 암호 입력

<p>암호를 입력한 후에도 암호 입력 화면이 다시 표시됩니다.</p>	<ul style="list-style-type: none"> ● 컴퓨터가 텐 - 키 모드일 수 있습니다. NumLk 표시등 이 켜지면 NumLk 을 눌러 텐 - 키 모드를 해제한 다음 다시 입력하십시오. ● 컴퓨터가 Caps Lock 모드일 수 있습니다. Caps Lock 표시등 이 켜지면 Caps Lock 을 눌러 Caps Lock 모드를 해제한 다음 입력하십시오.
<p>Windows 에 로그인할 수 없습니다. ("The user name or password is incorrect." 가 표시됩니다.)</p>	<ul style="list-style-type: none"> ● 사용자 이름 (계정 이름) 에 "@" 기호가 있습니다. <ul style="list-style-type: none"> • 다른 사용자 계정이 있는 경우 : 다른 사용자 계정 이름을 사용하여 Windows 에 로그인하고, "@" 기호가 포함된 사용자 이름을 삭제한 다음 새 계정 이름을 생성합니다. • 다른 사용자 계정이 없는 경우 : Windows 를 재설치해야 합니다 (→ 19 페이지).

■ 종료

<p>Windows 가 종료되지 않습니다.</p>	<ul style="list-style-type: none"> ● USB 장치와 ExpressCard 를 제거하십시오. ● 1 ~ 2 분 기다리십시오. 기능 이상이 아닙니다.
-----------------------------	---

문제점과 해결 방법 (기본)


■ 디스플레이

<p>화면이 표시되지 않습니다.</p>	<ul style="list-style-type: none"> ● 외장 디스플레이가 선택된 상태입니다. Fn + F3 또는 Ⓜ + P를 눌러 디스플레이를 전환하십시오. 디스플레이가 완전히 전환될 때까지 기다린 후에 Fn + F3 또는 Ⓜ + P를 다시 누르십시오. ● 외장 디스플레이를 사용하는 경우, <ul style="list-style-type: none"> • 케이블 연결을 확인하십시오. • 디스플레이를 켜십시오. • 외장 디스플레이의 설정을 확인하십시오. ● 디스플레이가 절전 기능으로 꺼져 있습니다. 다시 켜려면 직접 선택 키를 누르지 말고 Ctrl 키와 같은 다른 키를 누르십시오. ● 컴퓨터가 절전 기능으로 절전 모드 또는 최대 절전 모드로 전환되었습니다. 재시작하려면 전원 스위치를 누르십시오.
<p>화면이 어둡습니다.</p>	<ul style="list-style-type: none"> ● AC 어댑터가 연결되어 있지 않으면 화면이 더 어두워집니다. Fn + F2를 눌러 밝기를 조정하십시오. 밝기를 높이면 배터리 소비량이 증가합니다. AC 어댑터를 연결하였을 때와 연결하지 않았을 때 각각의 밝기를 따로 설정할 수도 있습니다. ● Fn + F8를 눌러 Concealed Mode 를 해제하십시오.
<p>화면이 불규칙합니다.</p>	<ul style="list-style-type: none"> ● 디스플레이 컬러의 수와 해상도를 변경하면 화면에 영향이 있을 수 있습니다. 컴퓨터를 다시 시작하십시오. ● 외장 디스플레이를 연결 / 해제하면 화면에 영향이 있을 수 있습니다. 컴퓨터를 다시 시작하십시오.
<p>여러 화면을 동시에 표시할 때 화면 중 하나가 이상해집니다.</p>	<ul style="list-style-type: none"> ● 바탕 화면 확장 기능을 사용할 때에는 외장 디스플레이의 디스플레이 컬러를 LCD 에서 사용하는 것과 동일하게 설정하십시오. ● Windows 시작이 완료될 때까지 (예 : Setup Utility 중) 여러 화면을 동시에 표시할 수 없습니다.
<p>외장 디스플레이가 정상적으로 작동하지 않습니다.</p>	<ul style="list-style-type: none"> ● 외장 디스플레이가 절전 기능을 지원하지 않는 경우에는 컴퓨터가 절전 모드로 전환될 때 기능이 정상적으로 작동하지 않을 수 있습니다. 외장 디스플레이를 끄십시오.
<p><GPS 가 장착된 모델에만 해당> 커서를 제대로 움직일 수 없습니다.</p>	<ul style="list-style-type: none"> ● 다음 단계를 수행하십시오. <ol style="list-style-type: none"> ① Setup Utility 의 [Advanced – Serial Port Setting] 에서 [GPS] 를 [Disabled] 로 설정합니다. ② F10 키를 누르고 확인 메시지에서 [Yes] 를 클릭한 후 Enter 키를 누릅니다. 컴퓨터가 다시 시작됩니다. ③ Windows 에 관리자 로 로그인합니다. ④ Ⓜ (시작) 을 클릭하고 [프로그램 및 파일 검색] 에 "c:\util\drivers\gps\GPS.reg" 를 입력한 다음 Enter 키를 누릅니다. ⑤ [Yes] 를 클릭하고 [Yes] 를 클릭한 다음 [OK] 를 클릭합니다. 그런 다음 컴퓨터를 다시 시작합니다. ⑥ [Panasonic] 부팅 화면이 표시되는 동안 F2 키를 누릅니다. ⑦ [Advanced – Serial Port Setting] 에서 [GPS] 를 [Enabled] 로 설정합니다. ⑧ F10 키를 누르고 확인 메시지에서 [Yes] 를 클릭한 후 Enter 키를 누릅니다.


■ 터치패드 / 터치스크린

<p>커서가 작동하지 않습니다.</p>	<ul style="list-style-type: none"> ● 외장 마우스를 사용할 경우 올바르게 연결하십시오. ● 키보드를 사용해 컴퓨터를 다시 시작하십시오. ● Ⓜ 을 누르고 → 를 두 번 누른 다음 ↑ 를 눌러 [다시 시작] 을 선택하고 Enter 키를 누릅니다. ● 컴퓨터가 키보드 명령에 반응하지 않을 경우 "응답이 없습니다"(→ 25 페이지) 을 참조하십시오.
<p>터치패드를 사용해 입력할 수 없습니다.</p>	<ul style="list-style-type: none"> ● Setup Utility 의 [Main] 메뉴에서 [Touch Pad] 를 [Enable] 로 설정하십시오. ● 마우스의 드라이버 중에는 터치패드의 작동을 차단하는 것도 있습니다. 마우스의 사용설명서를 확인하십시오.
<p>터치스크린을 사용해 입력할 수 없습니다.</p>	<ul style="list-style-type: none"> ● Setup Utility 의 [Main] 메뉴에서 [Touchscreen Mode] 를 [Auto] 또는 [Tablet Mode] 로 설정하십시오.
<p>포함된 스타일러스를 사용해 정확한 위치를 가리킬 수 없습니다.</p>	<ul style="list-style-type: none"> ● 터치스크린 보정을 수행합니다 (→ 14 페이지).

■ 온 - 스크린 문서

PDF 형식의 문서가 표시되지 않습니다.	<ul style="list-style-type: none">● Adobe Reader 를 설치하십시오 .<ol style="list-style-type: none">① Windows 에 관리자 로 로그인 합니다 .②  (시작) 을 클릭 하고 [프로그램 및 파일 검색] 에 "c:\util\reader" 를 입력 합니다 .③ 설치 프로그램을 시작 합니다 .
------------------------	--

■ 기타

응답이 없습니다.	<ul style="list-style-type: none">● Ctrl + Shift + Esc 를 눌러 작업 관리자를 열고 응답이 없는 소프트웨어 응용 프로그램을 닫으십시오 .● 입력 화면 (예 : 시작 시 암호 입력 화면) 이 다른 창에 가려져 있을 수 있습니다 . Alt + Tab 를 눌러 확인 합니다 .● 약 4 초 이상 전원 스위치를 밀어 컴퓨터를 끈 다음 , 전원 스위치를 밀어 켜십시오 . 응용 프로그램 이 정상적으로 작동하지 않으면 프로그램을 제거하고 다시 설치하십시오 . 제거하려면  (시작) - [제어판] - [프로그램] - [프로그램 제거] 를 클릭 합니다 .
-----------	---

LIMITED USE LICENSE AGREEMENT

THE SOFTWARE PROGRAM(S) ("PROGRAMS") FURNISHED WITH THIS PANASONIC PRODUCT ("PRODUCT") ARE LICENSED ONLY TO THE END-USER ("YOU"), AND MAY BE USED BY YOU ONLY IN ACCORDANCE WITH THE LICENSE TERMS DESCRIBED BELOW. YOUR USE OF THE PROGRAMS SHALL BE CONCLUSIVELY DEEMED TO CONSTITUTE YOUR ACCEPTANCE OF THE TERMS OF THIS LICENSE.

Panasonic Corporation has developed or otherwise obtained the Programs and hereby licenses their use to you. You assume sole responsibility for the selection of the Product (including the associated Programs) to achieve your intended results, and for the installation, use and results obtained therefrom.

LICENSE

- A. Panasonic Corporation hereby grants you a personal, non-transferable and non-exclusive right and license to use the Programs in accordance with the terms and conditions stated in this Agreement. You acknowledge that you are receiving only a LIMITED LICENSE TO USE the Programs and related documentation and that you shall obtain no title, ownership nor any other rights in or to the Programs and related documentation nor in or to the algorithms, concepts, designs and ideas represented by or incorporated in the Programs and related documentation, all of which title, ownership and rights shall remain with Panasonic Corporation or its suppliers.
- B. You may use the Programs only on the single Product which was accompanied by the Programs.
- C. You and your employees and agents are required to protect the confidentiality of the Programs. You may not distribute or otherwise make the Programs or related documentation available to any third party, by time-sharing or otherwise, without the prior written consent of Panasonic Corporation.
- D. You may not copy or reproduce, or permit to be copied or reproduced, the Programs or related documentation for any purpose, except that you may make one (1) copy of the Programs for backup purposes only in support of your use of the Programs on the single Product which was accompanied by the Programs. You shall not modify, or attempt to modify, the Programs.
- E. You may transfer the Programs and license them to another party only in connection with your transfer of the single Product which was accompanied by the Programs to such other party. At the time of such a transfer, you must also transfer all copies, whether in printed or machine readable form, of every Program, and the related documentation, to the same party or destroy any such copies not so transferred.
- F. You may not remove any copyright, trademark or other notice or product identification from the Programs and you must reproduce and include any such notice or product identification on any copy of any Program.

YOU MAY NOT REVERSE ASSEMBLE, REVERSE COMPILE, OR MECHANICALLY OR ELECTRONICALLY TRACE THE PROGRAMS, OR ANY COPY THEREOF, IN WHOLE OR IN PART.

YOU MAY NOT USE, COPY, MODIFY, ALTER, OR TRANSFER THE PROGRAMS OR ANY COPY THEREOF, IN WHOLE OR IN PART, EXCEPT AS EXPRESSLY PROVIDED IN THE LICENSE.

IF YOU TRANSFER POSSESSION OF ANY COPY OF ANY PROGRAM TO ANOTHER PARTY, EXCEPT AS PERMITTED IN PARAGRAPH E ABOVE, YOUR LICENSE IS AUTOMATICALLY TERMINATED.

TERM

This license is effective only for so long as you own or lease the Product, unless earlier terminated. You may terminate this license at any time by destroying, at your expense, the Programs and related documentation together with all copies thereof in any form. This license will also terminate effective immediately upon occurrence of the conditions thereof set forth elsewhere in this Agreement, or if you fail to comply with any term or condition contained herein. Upon any such termination, you agree to destroy, at your expense, the Programs and related documentation together with all copies thereof in any form.

YOU ACKNOWLEDGE THAT YOU HAVE READ THIS AGREEMENT, UNDERSTAND IT AND AGREE TO BE BOUND BY ITS TERMS AND CONDITIONS. YOU FURTHER AGREE THAT IT IS THE COMPLETE AND EXCLUSIVE STATEMENT OF THE AGREEMENT BETWEEN US, WHICH SUPERSEDES ANY PROPOSAL OR PRIOR AGREEMENT, ORAL OR WRITTEN, AND ANY OTHER COMMUNICATIONS BETWEEN US, RELATING TO THE SUBJECT MATTER OF THIS AGREEMENT.

제한적 사용권 계약서

PANASONIC 제품 (이하 “제품”)과 함께 제공된 소프트웨어 프로그램 (이하 “프로그램”)은 그 사용권이 실수요자 (이하 “귀하”)에
게만 면허되며 아래에 명시된 면허 조건에 따라 귀하만 사용할 수 있습니다. 귀하의 프로그램 사용 행위는 본 계약서의 조건을 명백
히 수락하는 것으로 간주됩니다.

Panasonic Corporation은 프로그램을 개발 또는 취득한 자로서 귀하에게 그 사용권을 면허합니다. 귀하는 귀하가 의도한 결과를 추
구할 목적으로 제품 (귀속된 프로그램 포함)을 선택한 것과 이를 설치, 사용한 것과 그에 따라 실제로 얻어진 결과에 대하여 단독적인
책임을 집니다.

면허

- A. Panasonic Corporation은 본 계약서에 명시된 조건에 따라 프로그램을 사용할 개인적, 비독점적, 양도불능의 권
한을 귀하에게 부여하며 면허합니다. 귀하는 프로그램과 그 관련 문서에 대한 제한적 사용권만을 가지며 귀하는
프로그램과 그 관련 문서 또는 그 프로그램과 그 관련 문서가 대표하거나 그에 포함된 어떠한 알고리즘, 개념, 디
자인 및 아이디어에 대하여도 재산권이나 소유권이나 기타의 권리를 갖지 아니하며 그의 모든 재산권, 소유권 및
권리는 Panasonic Corporation과 그 공급자에게 존속합니다.
- B. 귀하는 프로그램을 프로그램과 함께 제공된 단일 제품에 한하여 사용할 수 있습니다.
- C. 귀하와 귀하의 종업원 및 대리인은 프로그램의 기밀성을 보호하여야 합니다. 귀하는 Panasonic Corporation의
사전 서면에 의한 동의 없이는 프로그램 또는 그와 관련한 문서를 시분할 방식 또는 기타의 수단으로 유포하거나
제 3자에게 제공할 수 없습니다.
- D. 귀하는 프로그램과 함께 공급된 제품에 프로그램을 사용하는 과정에서 필요한 백업을 목적으로 프로그램의 사본
한 (1) 부만을 작성하는 경우를 제외하고는 프로그램과 그와 관련한 문서를 어떠한 목적으로든지 복사하거나 재생
성할 수 없습니다.
- E. 귀하는 프로그램과 함께 공급된 제품을 양도하는 경우에 한하여 그 양도 받은 자에게 프로그램을 양도하고 그 사용
을 면허할 수 있습니다. 그 양도 시 귀하는 인쇄 또는 기계판독 타입의 여하를 불문한 프로그램과 그와 관련된 문
서들의 모든 사본을 프로그램과 동시에 동일인에게 양도하여야 하며 양도하지 않은 모든 사본은 폐기하
여야 합니다.
- F. 귀하는 프로그램으로부터 그 판권, 상표 또는 기타 표시 또는 상품 식별을 제거할 수 없으며 어떤 프로그램이든지
사본을 작성한 경우에는 그러한 표시 또는 상품 식별을 재생성하여 사본에 포함시켜야 합니다.

귀하는 프로그램 또는 그 사본의 전부 또는 일부를 역-어셈블, 역-컴파일 또는 기계나 전자적으로 해독하려고 시도할 수 없습니다.

귀하는 프로그램 또는 그 사본의 전부 또는 일부를 본 면허에 명시된 목적을 제외하고는 사용, 복사, 변경, 배포 또는 양도할 수 없습
니다.

만약 위에 명시된 바에 따라 허용된 경우를 제외하고 프로그램의 어떠한 사본이든지 제 3자에게 소유권을 양도하는 경우에는 귀하의
면허는 자동으로 만료됩니다.

유효 기간

본 면허는 조기에 만료되지 않는 한 귀하가 제품을 소유 또는 임대하는 기간 동안 유효합니다. 귀하는 언제든지 프로그램과 그와 관련
된 문서 및 모든 형태의 사본들을 귀하의 비용으로 폐기함으로써 본 면허를 만료시킬 수 있습니다. 또한 본 면허는 이 계약서에 명시된
만료 조건에 해당하는 상황이 발생하였을 때 또는 여기에 명시된 사항이나 조건을 이행하지 못하였을 경우 그 즉시 효력이 정지됩니
다. 그러한 상황으로 인한 계약의 만료 시에는 귀하는 귀하의 비용으로 프로그램과 그와 관련한 문서 및 모든 형태의 사본들을 파기할
것에 동의합니다.

귀하는 본 계약서를 읽고 그 내용을 숙지하였으며 그 기재 사항과 조건을 준수할 것에 동의합니다. 또한 귀하는 본 계약서가 본 계약
의 대상물품과 관련하여 당사와 귀하 간의 어떠한 과거의 구두 또는 서면에 의한 제의 또는 합의 및 기타 대화에도 우선하는 포괄적
이고 유일한 계약이라는 것에 동의합니다.

사양

이 페이지는 기본 모델의 사양을 수록했습니다.

모델명은 제품 구성에 따라 다릅니다.

● 모델명을 확인하려면 :

컴퓨터의 바닥면 또는 구입 시 제공된 포장 박스를 확인하십시오 .

● CPU 속도 , 메모리 크기 및 하드 디스크 드라이브 (HDD) 크기를 확인하려면 :

Setup Utility(→  Reference Manual "Setup Utility") 를 실행하고 [Information] 메뉴를 선택하십시오 .

[CPU Speed]: CPU 속도 , [Memory Size]: 메모리 크기 , [Hard Disk]: 하드 디스크 드라이브 크기

■ 주요 사양

모델 번호	CF-19 시리즈	
CPU	Intel® Core™ i5-3320M 프로세서 (캐시 3 MB ^{*1} , 최고 3.3 GHz), Intel® Turbo Boost 기술 지원	
칩셋	Mobile Intel® QM77 Express 칩셋	
메모리 ^{*12}	4 GB(최대 8 GB) ^{*3}	
비디오 메모리 ^{*14}	<32bit 모델에만 해당 > UMA 최대 1416 MB(메모리가 4 GB 또는 8 GB 인 경우) ^{*5} UMA 최대 1544 MB(메모리가 4 GB 또는 8 GB 인 경우) ^{*6} <64bit 모델에만 해당 > UMA 최대 1696 MB(메모리가 4 GB 또는 8 GB 인 경우)	
하드 디스크 드라이브 ^{*7}	500 GB 약 10 GB 는 HDD 복구 툴용 파티션으로 사용됩니다 . (사용자는 이 파티션을 사용할 수 없습니다 .) 약 300 MB 는 복구 툴용 파티션으로 사용됩니다 . (사용자는 이 파티션을 사용할 수 없습니다 .)	
표시 방식	10.1 XGA 타입 (TFT)	
내장 LCD ^{*8}	65,536/16,777,216 컬러 (800 × 600 도트 /1024 × 768 도트)	
외장 디스플레이 ^{*9}	65,536/16,777,216 컬러 (800 × 600 도트 /1024 × 768 도트 /1280 × 768 도트 /1280 × 1024 도트)	
무선 LAN ^{*10}	→ 29 페이지	
Bluetooth® ^{*11}	→ 29 페이지	
GPS ^{*12}	칩 : SiRF starIII 정밀도 : 10 m(2DRMS), 5 m(2DRMS, SBAS) 프로토콜 메시지 : GGA, GSA, GSV, RMC, VTG	
무선 WAN ^{*13}	Ericsson HSPA+ (F5521gw)	
LAN	IEEE 802.3 10Base-T, IEEE 802.3u 100Base-TX, IEEE 802.3ab 1000Base-T	
모뎀	데이터 : 56 kbps(V.92) FAX: 14.4 kbps	
사운드	WAVE 및 MIDI 재생 , Intel® High Definition Audio 서브시스템 지원 , 모노 스피커	
카드 슬롯	PC 카드	타입 I 또는 타입 II x 1(3.3 V: 400 mA, 5 V: 400 mA)
	ExpressCard ^{*5}	ExpressCard/34 또는 ExpressCard/54 x 1
	Smart Card ^{*6}	x 1
	SD 메모리 카드 ^{*14}	x 1
RAM 모듈 슬롯	DDR3L SDRAM, 204 핀 , 1.35 V, SO-DIMM PC3L-10600 호환 ^{*3}	
인터페이스	USB 포트 2.0 x 1, 3.0 x 1 ^{*15} , 시리얼 포트 (Dsub 9 핀 수), 모뎀 포트 (RJ-11), LAN 포트 (RJ-45), 외장 디스플레이 포트 (VGA) (미니 Dsub 15 핀 암), 확장 버스 커넥터 (전용 100 핀 암), 외장 안테나 커넥터 (전용 50 Ω 동축 커넥터) x 2, IEEE 1394a 인터페이스 커넥터 (4 핀 x 1), 마이크 잭 (미니 잭, 직경 3.5mm, 스테레오), 헤드폰 잭 (미니 잭, 직경 3.5mm, 임피던스 32 Ω, 출력 4 mW x 2)	
키보드 / 포인팅 장치	82 키 또는 83 키 / 터치패드 / 터치스크린 (반사 방지, 스타일러스 (포함) 터치 호환)	
전원 공급	AC 어댑터 또는 배터리 팩	
AC 어댑터 ^{*16}	입력 100 V ~ 240 V AC, 50 Hz/60 Hz, 출력 16.0 V DC, 5.0 A	
배터리 팩	Li-ion 10.65 V, 5.7 Ah(통상), 5.4 Ah(최소)	
작동 시간 ^{*17}	약 10 시간	
충전 시간 ^{*18}	약 3.5 시간	
시계 배터리	동전형 리튬 배터리 3.0 V	
전력 소비량 ^{*19}	약 30 W ^{*20} / 약 90 W(ON 상태에서 충전 시 최대치)	
실제 크기 (가로 X 세로 X 너비) (손잡이 끈/어깨 끈 제외)	271 mm × 49 mm × 216 mm	

■ 주요 사양

무게 (손잡이 끈 / 어깨 끈 제외)	약 2.30 kg
작동 환경	온도 : -10 °C ~ 50 °C (IEC60068-2-1, 2) ^{*1} 습도 : 30% ~ 80% RH (비응결)
보관 환경	온도 : -20 °C ~ 60 °C 습도 : 30% ~ 90% RH (비응결)
운영 체제	정품 Windows® 7 Professional 32bit Service Pack 1 / 정품 Windows 7 Professional 64bit Service Pack 1
유틸리티 프로그램 ^{*22}	Adobe Reader, PC Information Viewer, Wireless Switch Utility, Hotkey Settings, Battery Recalibration Utility, Hand Writing Utility, Display Rotation Tool, Wireless Connection Disable Utility ^{*23} , Dashboard for Panasonic PC, Aptio Setup Utility, PC-Diagnostic Utility, Recovery Disc Creation Utility, Power Plan Extension Utility, Quick Boot Manager, Hard Disk Data Erase Utility ^{*24} , GPS Viewer ^{*12} , Software Keyboard, Tablet button Manager, Camera Utility ^{*25} , System Interface Manager

■ 무선 LAN <무선 LAN 을 사용하는 모델에만 해당>

데이터 전송률	IEEE802.11a : 54/48/36/24/18/12/9/6 Mbps(자동 전환) ^{*26} IEEE802.11b : 24/11/5/2/1 Mbps(자동 전환) ^{*26} IEEE802.11g : 54/48/36/24/18/12/9/6 Mbps(자동 전환) ^{*26} IEEE802.11n : (HT20) 150/130/117/115/104/86/78/65/58/57/52/43/39/28/19/14/13/6 Mbps(자동 전환) ^{*26} (HT40) 300/270/243/240/216/180/162/130/120/117/108/104/90/81/78/60/54/52/39/30/27/26/13 Mbps(자동 전환) ^{*26}
지원하는 표준	IEEE802.11a/IEEE802.11b/IEEE802.11g/IEEE802.11n
전송 방법	OFDM 시스템 , DSSS 시스템

■ Bluetooth® <Bluetooth 를 사용하는 모델에 한함>

Bluetooth 버전	2.1 + EDR
전송 방법	FHSS 시스템
사용된 무선 채널	채널 1 ~ 79
RF 주파수 대역	2.402 GHz ~ 2.480 GHz

■ 무선 WAN^{*13}

데이터 통신	HSUPA	카테고리 6, 5.7 Mbps
	HSUPA (HSPA+)	카테고리 14, 21 Mbps
	UMTS	3GPP 릴리스 7
	EDGE/ GPRS	MultiSlot Class 10 회선 교환 데이터
기타 기능	SMS	MO-SMS(Mobile Originated SMS) MT-SMS(Mobile Terminated SMS)
	팩스	지원 안 함
	음성	지원 안 함
SIM	1.8/3V SIM 지원	

*1 1 MB = 1,048,576 bytes/1 GB = 1,073,741,824 bytes

*2 최대 8192 MB 까지 메모리를 물리적으로 확장할 수 있으나 , 사용 가능한 총 메모리 양은 실제 시스템 구성에 따라 적을 수 있습니다 .

*3 <카메라가 있는 모델에만 해당>

메모리는 확장할 수 없습니다 .

*4 메인 메모리의 세그먼트는 컴퓨터의 작동 상태에 따라 자동으로 할당됩니다 . 비디오 메모리의 크기는 사용자가 지정할 수 없습니다 .

*5 ExpressCard 슬롯이 장착된 모델에만 해당

*6 Smart Card 슬롯이 장착된 모델에만 해당

*7 1 GB = 1,000,000,000 bytes. 사용자의 운영 체제 또는 일부 응용 프로그램 소프트웨어에 따라 GB 수치가 더 적게 표시될 수 있습니다 .

*8 디더링 기능을 사용하면 16,777,216 가지의 컬러 디스플레이가 가능합니다 .

*9 최대 해상도는 외장 디스플레이의 사양에 따라 달라집니다 . 일부 연결된 외장 디스플레이로는 디스플레이가 불가능할 수 있습니다 .

*10 무선 LAN 을 사용하는 모델에만 해당

- *11 Bluetooth 가 장착된 모델에만 해당
- *12 GPS 가 장착된 모델에만 해당
- *13 무선 WAN 을 사용하는 모델에만 해당 사양은 모델에 따라 달라질 수 있습니다 .
- *14 고속 전송을 지원하는 SD 메모리 카드를 사용할 수 있습니다 . Windows ReadyBoost 기능도 지원됩니다 .
최대 32 GB 용량의 Panasonic SD 메모리 카드 및 SDHC, 최대 64 GB 용량의 Panasonic SDXC 메모리 카드를 사용하여 테스트 및 작동이 확인되었습니다 .
기타 SD 장비에서의 작동은 보장되지 않습니다 .
- *15 모든 USB 호환 주변기기의 작동을 보장하지 않습니다 .
- *16 AC 어댑터는 최대 240V AC 어댑터와 호환됩니다 .
북미용 제품에는 (모델 번호 끝의 'M' 으로 식별) 125V AC 규격 AC 코드가 제공됩니다 . 20-M-1-1
- *17 LCD 밝기 : 60 cd/m² 에서 측정
사용 조건 또는 외장 기기의 장착 여부에 따라 달라집니다 .
- *18 사용 조건에 따라 달라집니다 .
- *19 배터리 팩이 방전되지 않고 완전히 충전되어 있고 컴퓨터가 꺼져 있는 경우 약 0.9 W .
<115V AC 를 사용하는 경우 >
AC 어댑터가 컴퓨터에 연결되어 있지 않은 경우 AC 어댑터를 AC 콘센트에 꽂아만 놓아도 전력이 소비됩니다 (최대 0.2 W) .
<240V AC 를 사용하는 경우 >
AC 어댑터가 컴퓨터에 연결되어 있지 않은 경우 AC 어댑터를 AC 콘센트에 꽂아만 놓아도 전력이 소비됩니다 (최대 0.3 W) .
- *20 정격 전력 소비량 23-Ko-1
- *21 덩거나 추운 환경에서 제품을 사용하는 경우 이 제품에 피부가 닿지 않도록 하십시오 . (→ 7 페이지)
덩거나 추운 환경에서 사용하는 경우 주변 장치가 제대로 작동하지 않을 수 있습니다 . 주변 장치의 작동 환경을 확인하십시오 .
더운 환경에서 이 제품을 계속 사용하면 제품 수명이 단축됩니다 . 이러한 환경에서는 사용하지 마십시오 .
저온 환경에서 사용하는 경우 시작이 느려지거나 배터리 지속 시간이 짧아질 수 있습니다 . 컴퓨터는 시작 시 하드 디스크를 예열하면서 전력을 소모합니다 . 따라서 배터리를 사용 중이며 남은 전력이 부족한 경우 컴퓨터가 시작되지 않을 수 있습니다 .
- *22 하드 디스크의 복구 영역의 데이터를 사용하여 Windows 를 재설치할 때 , 설치할 OS 를 선택할 수 있습니다 (Windows 7(32bit) 또는 Windows 7(64bit)) . 구입 시 설치된 OS 또는 하드 디스크 복구 기능 또는 복구 디스크를 사용하여 설치된 OS 를 지원할 수 있습니다 .
- *23 이 기능을 사용하려면 설치해야 합니다 .
- *24 복구 파티션에서 실행하십시오 . (복구 파티션에서 이 소프트웨어를 실행할 수 없는 경우 복구 디스크에서 실행하십시오 .)
- *25 카메라가 있는 모델에만 해당
- *26 IEEE802.11a+b+g+n 표준에 대응하지 않습니다 .
실제 속도는 다를 수 있습니다 .



ENERGY STAR®의 가입 업체인 Panasonic Corporation는 에너지의 효율에 관한 ENERGY STAR®의 가이드라인을 철저히 준수하는 제품만을 생산합니다. Panasonic 컴퓨터는 사용 가능한 전원 관리 설정을 사용하여 비활성 상태가 특정 시간 동안 지속되면 저전력 절전 모드로 들어가서 사용 에너지를 절약합니다.

국제 ENERGY STAR® 사무기기 프로그램의 개요

국제 ENERGY STAR® 사무기기 프로그램은 컴퓨터와 기타 사무기기들을 사용하는데 따른 에너지의 절약을 도모하는 범세계적인 프로그램입니다. 이 프로그램은 에너지의 소모를 효과적으로 줄이는 기능을 갖춘 제품들을 개발하고 공급하려는 노력을 지원하고 있습니다. 이 프로그램은 사업자들이 자발적으로 참여할 수 있는 개방 시스템으로써 컴퓨터, 디스플레이, 프린터, 팩시밀리 및 복사기 등과 같은 사무기기들을 대상으로 합니다. 이 프로그램의 표준과 로고는 참여 국가 어디에서든지 동일하게 적용되고 있습니다.

22-Ko-1

Panasonic Corporation
Osaka, Japan

Panasonic System Communications Company of North America
Two Riverfront Plaza
Newark, NJ 07102

Panasonic Canada Inc.
5770 Ambler Drive Mississauga,
Ontario L4W 2T3

EU 법률을 준수하는 수입업체의 이름 및 주소

Panasonic System Communications Company Europe, Panasonic Marketing Europe GmbH
Hagenauer Straße 43
65203 Wiesbaden
Germany

55-Ko-1

Web Site : <http://panasonic.net/>

パナソニック株式会社 ITプロダクツ事業部
〒570-0021 大阪府守口市八雲東町一丁目10番12号

